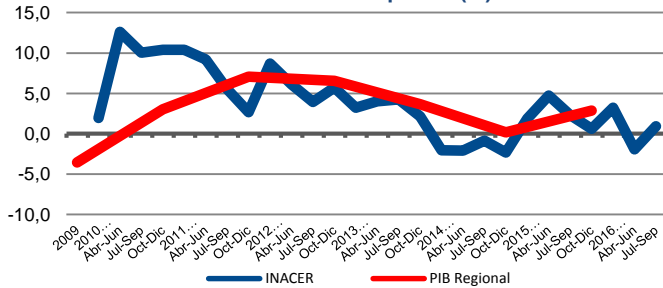


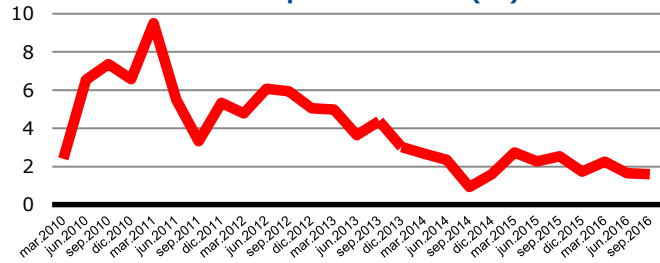
1. Indicadores Económicos y Sociales

Variación Anual INACER y PIB Regional
2009 - Jul-Sep 2016 (%)



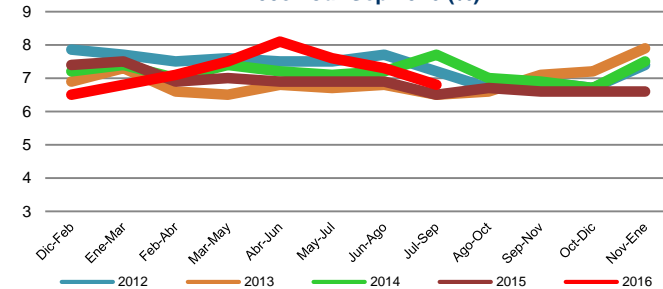
INE y Banco Central

Variación Anual PIB País
2010 - Septiembre 2016 (%)



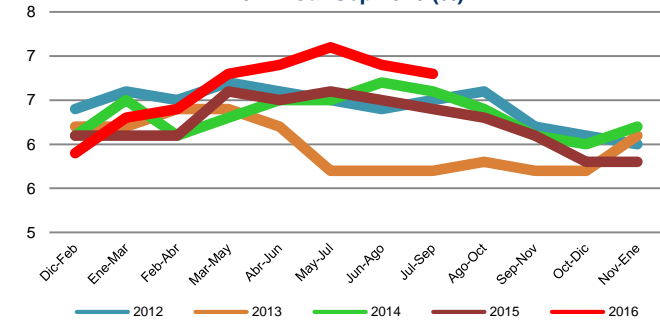
Fuente: Banco Central de Chile

Tasa de Desocupación Región
2008 - Jul-Sep 2016 (%)



Fuente: INE

Tasa de Desocupación País
2012 - Jul-Sep 2016 (%)



Fuente: INE

Actividad

Región

Sube en 0,9% el INACER (Indicador de Actividad Económica Regional) en el tercer trimestre del 2016 con respecto al mismo período del año anterior (Cuadro 3); pero cae en -1,7% en relación al trimestre anterior; y en cambio, sube en 0,7% en el acumulado del año; y en 0,7% en 12 meses. Los sectores determinan en un 50% el resultado del trimestre son Electricidad, Gas y Agua, por la mayor regasificación de gas natural; también, Servicios Sociales, Personales y Sociales, por Administración Pública; y Construcción, por el crecimiento de la edificación no habitacional. Por el contrario, Minería tiene un efecto negativo significativo en el total de la actividad, por la menor extracción de cobre. En tanto, el PIB del 2015 representa el 8,3% del PIB regionalizado del país, experimentando un incremento de 0,1 puntos porcentuales sobre el 2014.

País

A nivel global del país, el PIB del tercer trimestre del 2016 creció 1,5%, respecto al mismo período del año anterior; y de 2,2 en el primero; logrando un acumulado de 1,9% en el primer semestre del año. Los sectores que destacaron en la variación del trimestre fueron Servicios Personales, en 6%, por el incremento de los servicios de Salud, públicos y privados; y servicios de Educación, especialmente público. En segundo término, el Comercio, se eleva en 5%, determinado por el comercio minorista, particularmente de vestuario, calzado y equipamiento doméstico, y las ventas de grandes tiendas, según registra el Banco Central. Y también a nivel del comercio mayorista, en menor medida, enseres domésticos. A continuación Transporte, crece en 4,8%, por el transporte aéreo de pasajeros; y también, los servicios conexos a la actividad, como el los servicios portuarios, de carreteras y agencias de viaje. En cambio, tiene una incidencia negativa la Minería, con una disminución de -5,5% (-1,9% en el trimestre anterior); que se explica por la baja de la minería del cobre, en -6%, (-1,5% en el resto de esa actividad), derivado de una caída de la producción que se asocia a menor ley del mineral y desfavorables condiciones climáticas. Otro sector es la Industria manufacturera, que cae en -1%, por la disminución de la elaboración de bebidas no alcohólicas y de vino y caída de la industria pesquera; y en menor medida, la menor producción de celulosa y papel. Otro sector fue la Construcción, que cae en -0,1% (aumenta en 1,1% en el primer trimestre), por la baja en obras de ingeniería (caída del hormigón y menor inversión de proyectos mineros), y edificación (se aprecia en menores despachos de hormigón y cemento).

Para el 2016, el Banco Central (IPOM de septiembre), proyecta un crecimiento de 1,5 - 2,0%; y el 2017, de 1,75 - 2,75%; en tanto, una encuesta de expectativas a agentes económicos expertos durante agosto, entrega un dato de 1,6% para el 2016, y 2,0% en el 2017; y el FMI (en julio) 1,7% para el 2016 (mayor que en abril, de 1,5%); y 2% para el 2017. Para algunos precios fundamentales como el cobre se espera 215 (US\$/cent/lb) para el 2016, 225 para el 2017 y 230 el 2018 (cabe señalar que en el 2011 fue 401). Para el petróleo, 43 (US\$/barril) (WTI), 52 y 54, respectivamente. En cuanto a la inflación, la expectativa es de 3,5% a diciembre del 2016 (3,5% dato encuesta agosto), y 3,1% en el 2017. Y mientras que para el Mundo, se calcula un crecimiento a la baja en los pronósticos de 3,0% el 2016, 3,3% el 2017 y 3,5% el 2018. Y el FMI estima en julio el crecimiento mundial en 3,1 el 2016 y 3,4% el 2017, bajando en 1 décima respecto a abril.

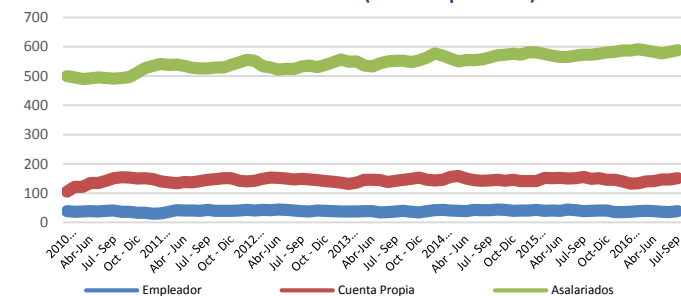
Empleo

Región

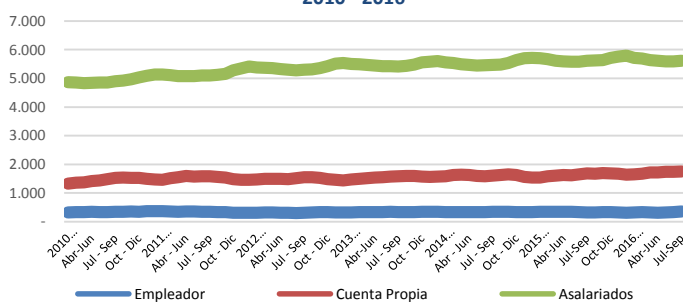
6,8% fue la tasa de desocupación en el último trimestre, de Julio-Septiembre, cayendo 0,5 puntos porcentuales sobre el trimestre móvil anterior; en 1,3 pp en relación al trimestre anual; y sube 0,3 pp con respecto a 12 meses. Durante los 12 últimos meses la tasa ha fluctuado entre 6,5 y 8,1%, con una media de 7%. Y este resultado se sitúa en los niveles inferiores de los últimos años (como se aprecia en la gráfica), y el 3° de los últimos 31 años. Los motivos que producen la variación del trimestre son el aumento de la ocupación (14.670), que reducen el desempleo en 2.940 personas; al igual que respecto al trimestre anual (18.280), que incrementa esa disminución, en 10.420. En cambio en relación a 12 meses, también sube la ocupación (10.110), pero la fuerza de trabajo lo hace en mayor medida (13.630), con lo cual crece el desempleo por diferencia, en 3.520. Por ciudades principales de la región (cuadro 5), Valparaíso tiene una tasa de desempleo, que sube 1,1 pp con respecto al trimestre anterior; en 2,5 pp en relación al trimestre anual; y en 3,3 pp en 12 meses. Viña del Mar tiene una tasa de desocupación de 7,2%, que baja en -1,5, -2,75 pp, y sube en 1,4 pp, respectivamente. Y finalmente en San Antonio, la tasa de desempleo es de 8%, experimentando igualmente una baja de -0,3 y -3,8 pp, y la subida de 0,5 pp, trimestre anterior; y la subida de 1,6 y 4,1 pp, en 12 meses.

Desde la categoría ocupacional en la región (Cuadro 6), la mayor contratación en el trimestre (14.670) se produce principalmente por el crecimiento de Asalariados (5.660), seguido de Cuenta Propia (4.950).

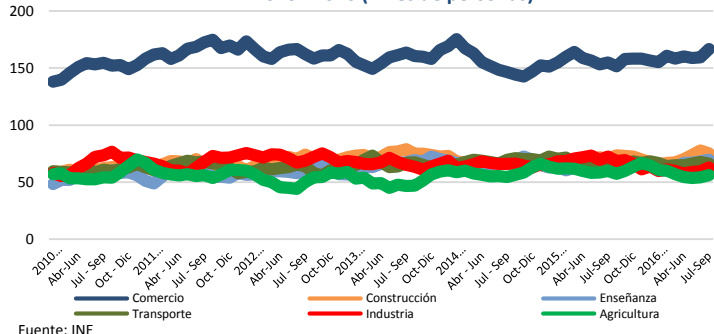
Ocupados por Categoría Económica - Región 2010 - 2016 (miles de personas)



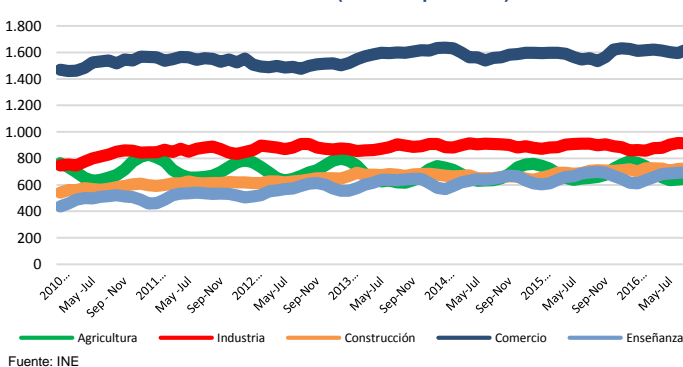
Ocupados por Categoría Económica - País 2010 - 2016



Ocupados por Rama de la Actividad - Región 2010 - 2016 (miles de personas)



Ocupados por Rama de la Actividad - País 2010 - 2016 (miles de personas)



En el trimestre anual, (18.280), se produce por la subida de los Cuenta Propia y Asalariados (10.410 y 5.830). Y en 12 meses (10.110), crecen los Asalariados (15.650) y caen los Cuenta Propia (-3.720), y Familiares no Remunerados y Empleadores. Este comportamiento se relaciona con los ocupados por el tamaño del establecimiento, en donde la contratación en el trimestre sube en unidades de menos de 5 trabajadores (8.410), en la pequeña empresa (5.780). En el trimestre anual, crece aún más en aquellas (13.540 y 9.400, respectivamente); y cae en la gran empresa (-8.320). En 12 meses, sube en la mediana empresa (25.080), y cae en la grande (-19.520); y cae en las unidades de menos de 5 trabajadores (-8.930). Por tipo de educación, en el trimestre móvil, sube la contratación en personas con educación primaria (5.230, donde el 79% es incompleta), seguido de educación técnica y universitaria (3.550 y 3.300). En el trimestre anual se incrementan los ocupados con educación secundaria (13.280). En 12 meses aumentan los trabajadores con educación universitaria (7.350), y también primaria y técnica (5.870 y 5.700).

Por grupo de actividad, en el trimestre, se incrementan los Empleados de oficina y los Operadores de Instalaciones y máquinas (4.700 y 3.150). En el trimestre anual aumentan los Trabajadores no Calificados (8.530), además de los Operarios y dichos Operadores (7.990 y 6.920). En 12 meses, crecen los Trabajadores del Comercio (9.790), los no Calificados (8.310) y los Profesionales Científicos (7.600); mientras caen los Técnicos y Profesionales de Nivel Medio (-12.020).

Por rama de la actividad en la región (Cuadro 7), en el trimestre móvil suben los empleos en el Comercio (7.210), seguido de la Industria (3.500). En 12 meses, igualmente se incrementan en el Comercio (11.690), mientras cae en la Industria (9.440). Además, en cuanto a los cesantes, que en el trimestre anual disminuyen en -7.430, su contribución proviene principalmente de Actividades Inmobiliarias y Empresariales (-2.490) y Minería, Comercio, Transporte, Almacenaje y Comunicaciones, Administración Pública y Agricultura, (en un promedio de -1.530). En los porcentajes de contratación sobre el total, se destaca el Comercio, 20%; seguido de Construcción, y Enseñanza, 9%; Transporte, almacenaje y comunicaciones, e Industria manufacturera, 8%; Agricultura, 7%; Administración pública, Actividades inmobiliarias y Servicios sociales y de salud y Servicio doméstico, 6%; y Hoteles y Restaurantes, 5%. Por tamaño de empresas (Cuadro 13), el 31% de los ocupados se emplea en la gran empresa; 30% en unidades de menos de 5 trabajadores; el 16% en la pequeña empresa; el 11% en la mediana, 8% en la microempresa, de 5 a 10 personas; y 4% es Personal de Servicios. El índice de especialización Balassa - Hoover (Cuadro 8) no muestra resultados que signifiquen una alta especialización, como en otras regiones, destacando suministro de electricidad, gas y agua, con un resultado promedio entre 2010 y 2016, de 1,45 (1,51 en el trimestre); seguido de Hoteles y restaurantes, 1,34 y Minería, 1,22, siendo 1 un valor de nula especialización.

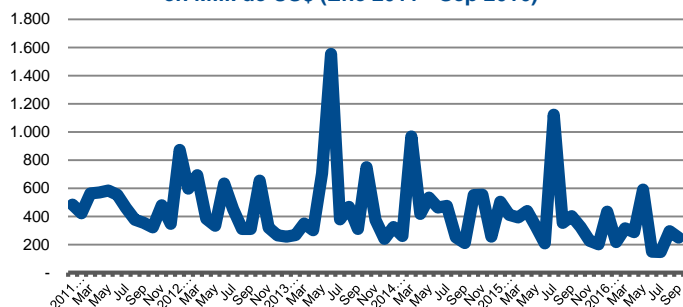
En el país, los sectores que más influyen en la caída del empleo en el trimestre (-18 mil) son Agricultura (-37 mil), que responde a un comportamiento estacional; y la Intermediación y el Comercio (9 mil y 8 mil). En cambio, crece significativamente la Enseñanza (25 mil).

País

En el país, la ocupación es de 8 millones 105 mil personas, y la tasa de desocupación alcanza a 6,8%, que significa un descenso de -0,1 puntos porcentuales sobre el trimestre móvil anterior; que se produce por una mayor aumento de la ocupación, que de la fuerza de trabajo (34.01 vs 24.450), resultando en una caída de la desocupación de 9.570 personas. En el trimestre anual se reproduce esa situación, con un mayor avance de los ocupados y caída de los desocupados. Y en 12 meses, la ocupación tiene un crecimiento importante de 77 mil personas, pero crece más la fuerza de trabajo (112 mil), con lo cual, también avanzan la tasa de desempleo, en 0,4 pp, y los desocupados, en 36 mil, que se componen en su totalidad de cesantes. En ese período anual, la tasa ha fluctuado entre 5,8 y 7,1%, con una media de 6,4%; es la 7ª menor tasa para el mismo período, en los últimos 31 años; y se sitúa en el rango intermedio de las tasas en los últimos 9 años.

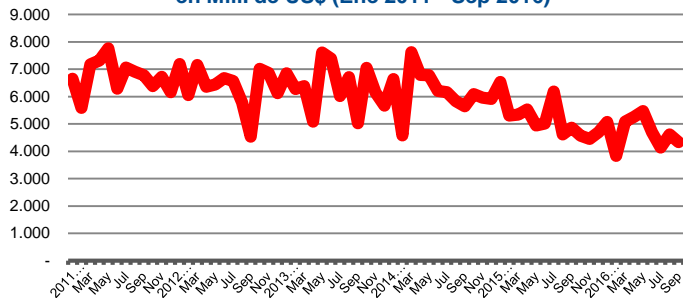
El aumento del empleo en el trimestre móvil es de 34 mil, que está encabezado por Asalariados (16 mil), Cuenta Propia (13 mil) y Empleadores (12 mil). En cambio, en 12 meses, el crecimiento lo lideran los Cuenta Propia (70 mil) y Empleadores (33 mil), mientras caen los Asalariados (7 mil). Esta información se complementa con el empleo por tamaño del establecimiento, que en el trimestre sube en casi todas las unidades, principalmente en la mediana empresa y en las unidades de menos de 5 trabajadores (32 mil y 31 mil), con excepción de la Gran Empresa (-37 mil), respectivamente. En 12 meses, crece principalmente en las unidades de menos de 5 trabajadores (122 mil), también en la pequeña empresa (62 mil); y cae en la gran empresa (-97 mil). Esto se integra con el comportamiento del empleo por nivel de educación, donde en el último trimestre se eleva en quienes tienen educación secundaria y primaria (20 mil y 17 mil). En 12 meses, en forma consistente con el comportamiento en las otras categorías, aumenta el empleo con educación secundaria (50 mil), y primaria o sin estudios (40 mil); mientras caen con educación universitaria (-52 mil). Por grupo de actividad, en el trimestre suben los Agricultores y Trabajadores Calificados del Agro y la Pesca (17 mil), y los Empleados de Oficina (14 mil) al igual que en el trimestre anual (-118 mil).

Exportaciones de la Región en Mill. de US\$ (Ene 2011 - Sep 2016)



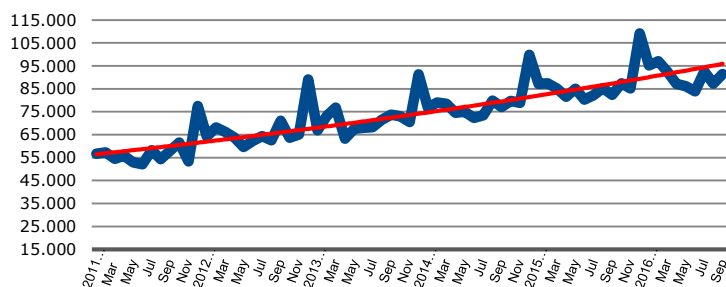
Fuente: Aduanas

Exportaciones del País en Mill. de US\$ (Ene 2011 - Sep 2016)



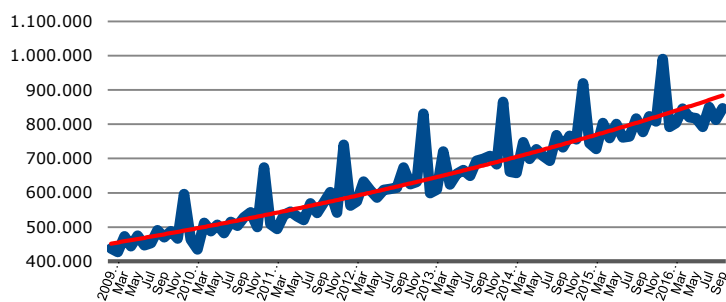
Fuente: Aduanas

Ventas de Supermercados - Región 2009 - Sep 2016 (Mill. de \$)



Fuente: INE

Ventas de Supermercados - País 2009 - Sep 2016 (Mill. de \$)



Fuente: INE

En cambio, en 12 meses, aumentan los trabajadores del Comercio (78 mil) y los Trabajadores no Calificados (67 mil); y disminuyen los Técnicos y profesionales de nivel medio (-110 mil).

Los sectores que más influyen en la subida del empleo en el trimestre (34 mil), son Comercio (24 mil), y en menor medida Agricultura (9 mil). En cambio, crece significativamente la Enseñanza (25 mil). Con respecto al trimestre anual, de Abril-Junio, la subida del empleo (45 mil) se distribuye en Otras Actividades de Servicios Comunitarios (35 mil), e Industria Manufacturera (33 mil). En los últimos 12 meses, de un total de 77 mil nuevos empleos, las principales contrataciones provienen del Comercio (62 mil). La composición del empleo muestra al Comercio con el 20% del total; Industria manufacturera, 11%; Construcción y Enseñanza, 9%; Agricultura y Transporte, Almacenaje y Comunicaciones, 8%; Actividades inmobiliarias y empresariales, 7%; Servicio Doméstico, Administración pública y Servicios Sociales y de Salud, 5%. Por tamaño de empresas (Cuadro 13), el 33 % de los ocupados se emplea en unidades de menos de 5 trabajadores; 32% en la gran empresa; el 14% en la pequeña empresa; el 11% en la mediana, 7% en la microempresa, de 5 a 10 personas; y el 4% es Personal de Servicios. No se aprecian cambios significativos en los últimos 6 años.

Exportaciones Región

Las exportaciones de la región en septiembre (Cuadro 14) alcanzan a US\$ 249 millones, y US\$ 3.443 en 12 meses, alcanzando el 5,7 y 6,1% de todas las exportaciones del país, respectivamente. Caen en -16% en relación al mes anterior; en -38% con respecto al mismo mes del año 2015; y en -38% en 12 meses. Los productos que tienen mayor incidencia en esta última variación fueron Cobre y sus manufacturas y Minerales metálicos, en un total de 78%, derivado de una caída de US\$ 1.039 millones y US\$ 962 millones, que corresponden a una disminución de 75 y 53%, en ese período. La composición de las exportaciones durante ese período estuvo conformada por Frutas, 30%; Minerales metálicos 25%; Cobre y sus manufacturas, 10%; y Regímenes Especiales, 8%. Un 32% restante lo conforman 14 productos, en una mayor diversificación que otras regiones. En todo caso, tres tipos de productos concentran el 65% del total.

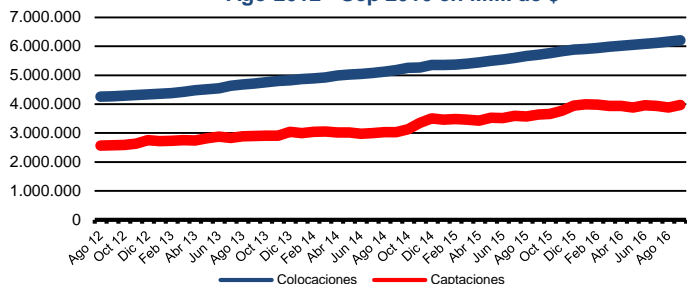
Por zonas geográficas y países, Asia constituye el principal destino de los envíos al exterior, con un 36% del total, donde China concentra un 20%, seguido de Corea del Sur, 6%; en segundo lugar se sitúa América del Sur y Central, 21% (Brasil 7%); posteriormente América del Norte, con 19%, (Estados Unidos, 16%); y Europa, 17% (Holanda, 5%, Reino Unido, 3%). Además, está el Combustible destinado a las naves, 5,5% y el rancho de naves, 0,5%. En los países o destinos que explica la caída en 12 meses, destaca China, en 47% de incidencia, por una caída de US\$ -1.105 millones, que implica una descenso de 61%. Otros destinos son India, Brasil y Corea del Sur, con un efecto de 22% en la variación, por una baja de US\$ -526 millones. El crecimiento de los socios comerciales de la región (según la estimación de cada país en el total de las exportaciones en 12 meses, ponderado por las estimaciones del FMI de octubre de 2016) tiene una tasa de crecimiento proyectada para el 2016 de 1,8%; y 2,4% el 2017.

País

En tanto las exportaciones del país para septiembre de 2016 fueron US\$ 4.287 millones (US\$ 55.924 millones en 12 meses), apreciándose una baja con respecto al mes anterior de -5,3%; de -10,4% al comparar con el mismo mes del año 2015; y de -14,4% en el acumulado de 12 meses sobre el periodo anterior. La variación negativa en 12 meses se explica en un 76% por 2 tipos de productos: Minerales metálicos, en 42%, por la baja de -26% (US\$ -4.376 millones); y Cobre y sus manufacturas, en 34%, por la caída de -19% (US\$ -3.587 millones). La participación en las exportaciones durante el período anual fue de Cobre y sus manufacturas, en 28%; y Minerales metálicos, 22% (un porcentaje cercano al 90% corresponde a minerales de cobre concentrados), con lo cual el Cobre representa aproximadamente el 47% del total exportado. Otros productos son Frutas, 8%; Pescados y Crustáceos, 7%; Celulosa, 4%, Madera y sus manufacturas, 4%; Bebidas y Líquidos alcohólicos, y Regímenes Especiales, 3%; Salitre, Carne, y Metales preciosos, 2% cada uno. Con lo cual, 11 tipos de productos componen el 82% del total de las exportaciones durante octubre 2015 - septiembre 2016.

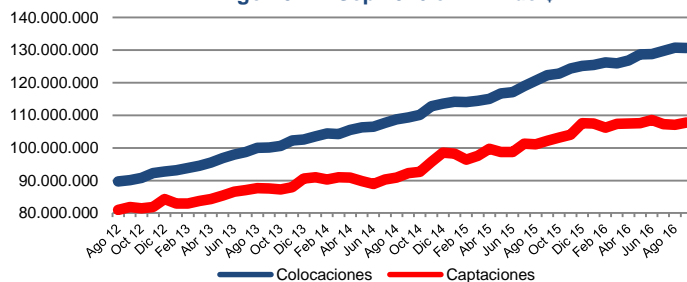
Con respecto a las zonas geográficas y países de destino de las exportaciones de Chile, durante septiembre, Asia recibió el 52% del total (China 28%, Japón 8% y Corea del Sur 7%), seguido por América del Norte, 17% (Estados Unidos 13%); Europa 15% (Holanda, 2,8%; España, 2,2%); y América del Sur y Central, 14% (Brasil, 4,9%, y Perú, 2,6%). Los destinos que tienen mayor incidencia en el resultado de 12 meses, son China, en 15%, que responde a una caída de 10%, en US\$ -1.761 millones; seguido de Japón, en 12%, por una baja de 23% y US\$ -1.403 millones; también, Estados Unidos e India, por bajas de 12 y 44%, y -1.072 y -1.026 millones de dólares. Otros países con menor efecto son Brasil, Corea del Sur, Taiwán, Italia, Australia, Bélgica y Canadá, Francia, con un 22% de incidencia, por una variación de US\$ -2.548 millones, y una variación promedio de 36%.

Colocaciones y Captaciones - Región
Ago 2012 - Sep 2016 en Mill. de \$



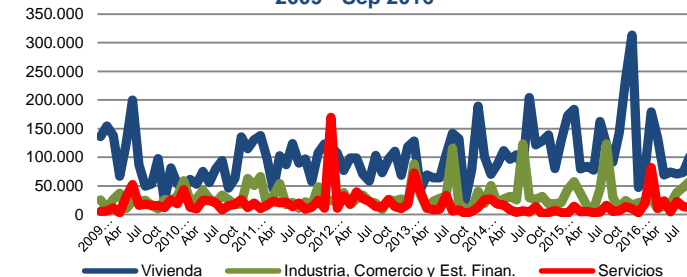
Fuente: Superintendencia de Bancos e Instituciones Financieras

Colocaciones y Captaciones - País
Ago 2012 - Sep 2016 en Mill. de \$



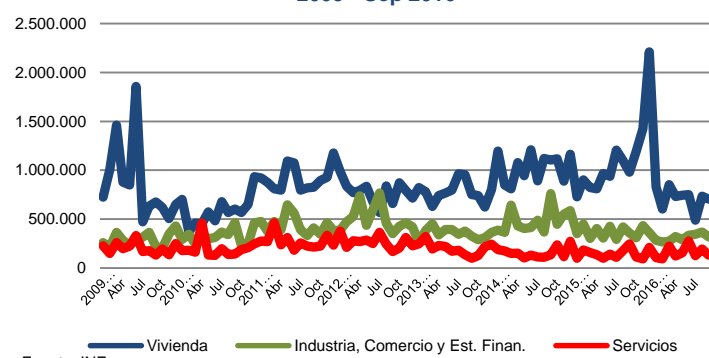
Fuente: Superintendencia de Bancos e Instituciones Financieras

Permisos de Construcción Región (m2)
2009 - Sep 2016



Fuente: INE

Permisos de Construcción País (m2)
2009 - Sep 2016



Fuente: INE

El crecimiento de los socios comerciales de Chile, según el Banco Central, se proyectan en el 2016 en 2,8%, 3,2% en el 2017 y 3,4% en el 2018. Y los términos de intercambio por Chile se espera que varíen -1,7% el 2016 (-3,9 y -4,2% en el pronósticos anteriores), -0,3% el 2017 (0,1 y 0,7%, respectivamente) y 0,3% en el 2018. En la contribución regional al total de las exportaciones del país, en 12 meses, Antofagasta aporta un 31%; Santiago, 15%; Biobío, 9%; Los Lagos, Atacama y O'Higgins, 7%; Valparaíso, 6%; Coquimbo y Tarapacá, 5%; Maule, 4%; Intraregional, 2%; Magallanes, Los Ríos, Aysén, y La Araucanía, 1%; y Arica y Parinacota, 0,3.

Ventas de Supermercados

Región

En 4,7% aumentan las ventas de supermercados de la región en el mes septiembre, con respecto al mes anterior, y alcanzan el valor \$91.382 millones, y \$1.094.763 en 12 meses (Cuadro 15). También, aumentan las ventas en relación al mismo mes del año 2015, en 10,9%; y en 7,8% en 12 meses, con lo cual establecen una tendencia positiva de incremento en el tiempo que también se observa en la pendiente de la curva en la gráfica. Las ventas de la región representan el 10,8% de las ventas del país, en septiembre, y 10,9% en 12 meses. Dichos porcentajes superan en forma significativa a la participación de la región en el total del PIB del país, de 8,3%, en el 2015, y que se derivan de la condición de importante polo turístico, y de conmutación laboral con otras regiones del país.

País

Aumentan las ventas en todo el país, en 4,2%, durante septiembre con respecto al mes anterior, alcanzando un total de \$846.899 millones; y suben en relación a septiembre de 2015, en 9%. Además, las ventas de 12 meses totalizaron en \$10.001.604 millones, y aumentan en 6,4% sobre el período anterior, estableciendo también una tendencia positiva en el tiempo, como se aprecia en la gráfica.

Sector Financiero

Región

A \$ 6.204.017 millones (equivalente a US\$9.279 millones, y al 50% aproximado del PIB regional), alcanzó el valor de las colocaciones de septiembre, significando un aumento de 0,7% sobre el mes anterior, de 8,7% respecto a igual mes del año 2015, y de 9,9% en 12 meses. Los depósitos y captaciones, \$3.969.630 millones suben en 2,3% sobre el mes anterior; en 8,9% en relación a igual mes del año 2015; y en 12,4%, en 12 meses. Cabe señalar que las colocaciones y los depósitos regionales representan a nivel del país, el 4,7% y el 3,7%, respectivamente, a pesar que el producto y la población supera esos porcentajes, en 3,4 y 5,7 puntos porcentuales.

País

A nivel del país, las colocaciones en septiembre caen en -0,1% respecto al mes anterior, alcanzando el valor de \$130.615.402 en millones (equivalente a 195 mil millones de dólares y al 83% del PIB del país, aproximadamente); en cambio suben 6,8% respecto a igual mes del año 2015; y en 9,7%, en 12 meses. En tanto los depósitos y captaciones del país (\$107.815.782 millones) suben en 0,7% respecto al mes anterior; en 5,5% sobre septiembre de 2015; y en 8,5% en 12 meses.

Construcción

Región

Las solicitudes autorizadas de construcción en m2 durante septiembre fueron 170.859, lo que significa un aumento de 27% en relación al mes anterior; en 35%, con respecto al mismo mes del año 2015; y en 4% en 12 meses. La incidencia en esta última variación es de las solicitudes de Servicios, de 152 m2, y Viviendas, de 66 mil m2, que determinan un 43 y 18% de la variación; y en cambio, cae Industria y Comercio, en 138 mil m2. Y en septiembre, por Viviendas, en 27 mil m2 e Industria y Comercio, en 11 mil m2, con un efecto de 69 y 27% del efecto. El total de solicitudes de construcción representaron el 12% del total del país en 12 meses (15% en septiembre); además, en el período anual, el 13% de las obras en Viviendas; el 8% en Industria y Comercio; y el 12% en Servicios.

País

A nivel del país, la superficie solicitada y autorizada para construir en el mes de Septiembre fue de 1.156.686 m2, y cae en -11% en relación al mes anterior; en -27% sobre Septiembre 2015; y en -8% en el período de 12 meses. Esa variación se explica por la baja de -20% de Industria, Comercio y Establecimientos Financieros (-985 mil m2), que incide en 67% de la variación. También disminuye Viviendas, en -3% (-354 mil m2), con efecto de 24%; y Servicios, en -7% (-133 mil m2). La variación mensual en Septiembre se deriva de la caída de -80% en Servicios (-60 mil m2) que explican el 44% de la variación; seguido de Industria, en -15% (-47 mil m2), que incide en 35%; y Viviendas aumentan en -1% (-29 mil m2), con un efecto de 21%. La distribución por tipo de construcción en el período de 12 meses se divide entre 66% en Viviendas, 23% en Industrias, Comercio y Establecimientos Financieros, y 11% en Servicios. Y donde las obras nuevas son 87% y 13% las ampliaciones. En septiembre la distribución cambia a 61, 28 y 12%, respectivamente, en los sectores; y las obras nuevas y ampliaciones, son el 86 y 14%.

2. Estadísticas Económicas

2.1. Datos Económicos Coyunturales

CUADRO 1	AÑO	VAR%	VAR%
Producto Interno Bruto (PIB)	2015	2015	2014
PIB (Mill de \$)	8.908.522	2,9	0,2
Tasa Particip Regional en el País (%)	8,3	0,05	-0,14
PIB Per Capita	4.813.659	1,9	-0,8

Fuente: Banco Central

CUADRO 2	Tasa Particip	Tasa Particip	VAR%	VAR%
PIB por Actividades Económicas	Región	en el País	2014	2013
Año 2014				
Transportes y Comunicaciones	17,6	18,6	9,1	25,4
Minería	15,6	10,2	0,7	10,6
Industria Manufacturera	13,9	10,7	2,9	4,2
Servicios Personales (3)	12,3	8,6	3,0	4,4
Comercio, Restaurantes y Hoteles	8,1	5,4	6,8	6,7
Construcción	7,6	8,0	8,0	-7,7
Demás Actividades	23,6			

Fuente: Banco Central

CUADRO 3	Indice	VAR% c/r	VAR% c/r	VAR%
INACER	Jul-Sep 16	Jul-Sep 15	Abr-Jun 16	Acum 12 meses
INACER (Base Promedio 2011=100)	108,4	0,9	-1,7	0,7
VAR%2016	0,7			

Fuente: INE

CUADRO 4	Trim. móvil	Var. miles	Var. miles	Var. miles	Tasa
Empleo	Jul-Sep 16	c/r	c/r	c/r = trim	Particip..%
Región	Jul-Sep 16	trim. móvil	trim. anual	móvil año	Trim. móvil
		Jun-Ago 16	Abr-Jun 16	Jul-Sep 15	Abr-Jun 16
Total Pob. Econom. Act. (15 años y más)	1508,16	1,80	5,40	2137	100,00
Fuerza de Trabajo (miles)	874,37	11,73	7,86	13,63	57,98
Ocupados (miles)	814,63	14,67	18,28	10,11	54,02
Desocupados miles)	59,74	-2,94	-10,42	3,52	3,96
Cesantes	54,91	-1,81	-7,43	2,44	3,64
Buscan Trabajo # Vez	4,83	-1,13	-2,99	1,08	0,32
Tasa de Desocupación (%)	6,80	-0,50	-1,30	0,30	
País					
Total Pob. Econom. Act. (15 años y más)	14.625,82	2145	64,04	251,10	100,00
Fuerza de Trabajo (miles)	8.691,64	24,45	36,74	112,37	59,43
Ocupados (miles)	8.104,87	34,01	45,16	76,66	55,41
Desocupados miles)	586,78	-9,57	-8,43	35,71	4,01
Cesantes	543,39	-6,78	0,26	35,73	3,72
Buscan Trabajo # Vez	43,39	-2,79	-8,68	-0,02	0,30
Tasa de Desocupación (%)	6,80	-0,10	-0,10	0,40	

Fuente: INE

CUADRO 5	Trim. móvil	Var. miles	Var. miles	Var. miles	Tasa
Empleo por Ciudades Principales	Jul-Sep 16	c/r	c/r	c/r = trim	Particip..%
	Jul-Sep 16	trim. móvil	trim. anual	móvil año	Trim. móvil
		Jun-Ago 16	Abr-Jun 16	Jul-Sep 15	Abr-Jun 16
Total Población VALPARAÍSO	246,20	-0,14	-0,41	-1,66	100,00
Total Población de 15 años y más	200,75	-0,08	-0,23	-0,93	81,54
Total Fuerza de Trabajo	110,52	1,75	-4,63	-0,04	55,06
Ocupados	100,11	0,43	-7,07	-3,73	49,87
Desocupados	10,41	1,32	2,44	3,69	5,19
Fuera Fuerza de Trabajo	90,23	-1,83	4,40	-0,89	44,94
Tasa desocupación	9,42	1,06	2,50	3,34	
Total Población VIÑA DEL MAR /2	362,24	0,26	0,79	3,07	100,00
Total Población de 15 años y más	296,47	0,27	0,82	3,20	81,84
Total Fuerza de Trabajo	170,41	5,99	3,45	5,41	47,04
Ocupados	158,08	8,03	7,79	2,71	43,64
Desocupados	12,34	-2,04	-4,34	2,70	3,41
Fuera Fuerza de Trabajo	126,06	-5,72	-2,63	-2,21	34,80
Tasa desocupación	7,24	-1,50	-2,75	1,40	
Total Población SAN ANTONIO	98,26	0,07	0,20	0,80	100,00
Total Población de 15 años y más	78,26	0,07	0,22	0,87	79,64
Total Fuerza de Trabajo	48,21	0,57	1,97	0,28	49,06
Ocupados	44,36	0,66	3,57	0,01	45,15
Desocupados	3,84	-0,09	-1,60	0,27	3,91
Fuera Fuerza de Trabajo	30,05	-0,49	-1,76	0,59	30,58
Tasa desocupación	7,98	-0,29	-3,79	0,51	
Total Población NACIONAL	18.307,49	20,39	60,77	236,90	100,00
Total Población de 15 años y más	14.625,82	2145	64,04	251,10	79,89
Total Fuerza de Trabajo	8.691,64	24,45	36,74	112,37	47,48
Ocupados	8.104,87	34,01	45,16	76,66	44,27
Desocupados	586,78	-9,57	-8,43	35,71	3,21
Fuera Fuerza de Trabajo	5.934,18	-2,99	27,31	138,73	32,41
Tasa desocupación	6,75	-0,13	-0,13	0,33	

CUADRO 6	Trim. móvil	Var. miles	Var. miles	Var. miles	Tasa
Ocupados Categoría Ocupacional	Jul-Sep 16	c/r	c/r	c/r = trim	Particip..%
(miles)	Jul-Sep 16	trim. móvil	trim. anual	móvil año	Trim. móvil
Región		Jun-Ago 16	Abr-Jun 16	Jul-Sep 15	Abr-Jun 16
Región	814,63	14,67	18,28	10,11	100,00
Empleador	38,23	2,67	-0,39	-0,66	4,69
Cuenta Propia	51,31	4,95	10,41	-3,72	18,57
Asalariados	587,99	5,66	5,83	15,65	72,18
Personal de Servicio	29,88	0,27	1,35	1,29	3,67
Familiar no Remunerado	7,22	1,12	1,08	-2,45	0,89
País	8.104,87	34,01	45,16	76,66	100,00
Empleador	348,36	12,28	34,71	33,04	4,30
Cuenta Propia	1.750,15	13,43	30,27	69,81	21,59
Asalariados	5.610,33	15,79	-8,29	-6,68	69,22
Personal de Servicio	304,89	-6,88	-7,84	-13,56	3,76
Familiar no Remunerado	91,14	-0,62	-3,68	-5,95	1,12

Fuente: INE

CUADRO 7 Ocupados por Rama Actividad Económica (miles)	Trim. móvil Jul-Sep 16	Var. miles c/r trim. móvil Jun-Ago 16	Var. miles c/r trim. anual Abr-Jun 16	Var. miles c/r = trim móvil año Jul-Sep 15	Tasa Particip. % Trim. móvil Abr-Jun 16
Región	8 14,63	14,67	18,28	10,11	100,00
Agricultura, ganad, caza y silvicult	56,21	2,02	1,71	-3,61	6,90
Pesca	6,19	0,18	-0,48	2,91	0,76
Explotación de minas y canteras	2163	-0,45	-2,95	-2,23	2,66
Industrias manufactureras	62,93	3,50	5,45	-9,44	7,72
Suministro de electricidad, gas y agua	10,23	0,35	1,43	2,94	1,26
Construcción	75,20	-2,47	4,91	4,94	9,23
Comercio al por mayor y menor	166,51	7,21	6,50	1169	20,44
Hoteles y restaurantes	44,47	1,11	6,75	2,22	5,46
Transporte, almacen. y comunic.	66,24	-1,27	1,40	0,99	8,13
Intermediación financiera	14,03	0,75	-0,44	0,47	1,72
Activid. Inmobiliarias., empresariales	48,59	1,94	0,97	1,82	5,96
Administ. pública y defensa.	51,01	0,62	-5,65	-9,04	6,26
Enseñanza	69,63	1,40	2,83	4,51	8,55
Servicios sociales y de salud	47,96	-0,20	0,11	4,36	5,89
Otras activid de servicios comunit.	27,46	-1,91	-4,92	-2,58	3,37
Hogares privados servicio doméstico	46,24	1,91	0,85	0,21	5,68
Organiz y órganos extraterritoriales	0,10	0,00	-0,20	-0,04	0,01
País	8.104,87	34,01	45,16	76,66	100,00
Agricultura, ganad, caza y silvicult	648,31	8,79	-8,38	-3,93	8,00
Pesca	61,16	-1,19	-9,41	4,48	0,75
Explotación de minas y canteras	194,75	-1,73	-13,57	-28,01	2,40
Industrias manufactureras	913,38	-2,86	33,40	3,45	11,27
Suministro de electricidad, gas y agua	67,39	-0,80	2,77	7,78	0,83
Construcción	721,47	0,48	-0,54	17,15	8,90
Comercio al por mayor y menor	1618,49	23,70	3,66	62,31	19,97
Hoteles y restaurantes	334,73	3,52	9,80	23,10	4,13
Transporte, almacen. y comunic.	612,67	-1,18	5,90	9,75	7,56
Intermediación financiera	149,89	-3,98	-17,13	-23,04	1,85
Activid. Inmobiliarias., empresariales	531,33	1,38	9,41	14,26	6,56
Administ. pública y defensa.	426,92	-2,95	-28,35	-29,89	5,27
Enseñanza	692,13	2,01	10,46	-0,16	8,54
Servicios sociales y de salud	424,66	6,13	21,18	3,71	5,24
Otras activid de servicios comunit.	270,81	5,10	34,54	25,04	3,34
Hogares privados servicio doméstico	436,49	-2,37	-7,39	-8,25	5,39
Organiz y órganos extraterritoriales	0,27	-0,03	-1,18	-1,07	0,00

Fuente: INE

CUADRO 8 Índice de Especialización	Trim. móvil Jul-Sep 16	Promedio 2010 - 2016
Región		
Suministro de elect., gas y agua	1,51	1,45
Hoteles y restaurantes	1,32	1,34
Explotación de minas y canteras	1,11	1,22
Administración pública	1,19	1,18
Transporte, almac. y comunic	1,08	1,17
Otras activ serv comunit, soc y pers	1,01	1,16

Fuente: Observatorio Regional, en base a datos del INE

CUADRO 9 Cesantes por Rama Actividad Económica (miles)	Trim. móvil Jul-Sep 16	Var. miles c/r trim. móvil Jun-Ago 16	Var. miles c/r trim. anual Abr-Jun 16	Var. miles c/r = trim móvil año Jul-Sep 15	Tasa Particip. % Trim. móvil Abr-Jun 16
Región	54,91	-1,81	-7,43	2,44	100,00
Agricultura, ganad, caza y silvicult	2,75	-0,06	-1,24	0,20	5,02
Pesca	0,24	0,00	0,22	0,17	0,44
Explotación de minas y canteras	3,08	0,02	-1,80	-0,19	5,60
Industrias manufactureras	4,54	-1,17	-0,88	1,21	8,26
Suministro de electricidad, gas y agua	0,56	-0,16	-1,10	0,23	1,02
Construcción	8,61	1,60	1,06	0,29	15,69
Comercio al por mayor y menor	9,64	0,23	-1,72	-0,76	17,56
Hoteles y restaurantes	5,15	0,69	0,83	1,72	9,38
Transporte, almacen. y comunic.	3,00	-2,66	-1,65	-2,49	5,46
Intermediación financiera	1,89	0,09	0,97	1,17	3,43
Activid. Inmobiliarias., empresariales	3,76	-0,54	-2,39	-0,86	6,85
Administ. pública y defensa.	1,53	-0,11	-1,25	-1,05	2,79
Enseñanza	2,18	-0,08	-0,11	0,20	3,98
Servicios sociales y de salud	3,09	1,69	1,74	1,04	5,64
Otras activid de servicios comunit.	2,18	-0,37	0,28	1,16	3,97
Hogares privados servicio doméstico	2,70	-0,98	-0,38	0,38	4,92
Organiz y órganos extraterritoriales	0,00	0,00	0,00	0,00	0,00
País	543,39	-6,78	0,26	35,73	100,00
Agricultura, ganad, caza y silvicult	33,13	-1,44	-2,08	-1,22	6,10
Pesca	2,55	-0,23	0,85	0,63	0,47
Explotación de minas y canteras	25,23	0,23	0,27	-3,83	4,64
Industrias manufactureras	54,29	-0,42	-5,80	-0,41	9,99
Suministro de electricidad, gas y agua	6,06	1,44	-1,77	2,13	1,12
Construcción	73,94	-2,37	7,85	6,37	13,61
Comercio al por mayor y menor	110,45	-13,85	-7,15	6,34	20,33
Hoteles y restaurantes	34,98	4,10	-0,63	3,47	6,44
Transporte, almacen. y comunic.	39,40	2,09	2,76	4,36	7,25
Intermediación financiera	12,28	1,60	1,23	3,28	2,26
Activid. Inmobiliarias., empresariales	50,83	3,61	8,37	5,50	9,35
Administ. pública y defensa.	22,26	2,45	0,69	3,49	4,10
Enseñanza	25,02	-2,19	-1,13	5,31	4,60
Servicios sociales y de salud	17,32	2,55	1,55	-2,59	3,19
Otras activid de servicios comunit.	14,29	-1,14	-0,95	2,98	2,63
Hogares privados servicio doméstico	21,35	-3,19	-3,81	-0,08	3,93
Organiz y órganos extraterritoriales	0,00	0,00	0,00	0,00	0,00

Fuente: INE

CUADRO 10 Índice de Especializ Histórico	Promedio 1986 - 2009
Región	
Electricidad, Gas y Agua	1,34
Transporte y Comunicaciones	1,27
Servicios Comunes y Sociales	1,16
Comercio	1,08
Construcción	1,03
Minas y Canteras	0,85

Fuente: Observatorio Regional, en base a datos del INE

CUADRO 11 Ocupados por Grupo Actividad Económica (miles)	Trim. móvil Jul-Sep 16	Var. miles c/r trim. móvil Jun-Ago 16	Var. miles c/r trim. anual Abr-Jun 16	Var. miles c/r = trim móvil año Jul-Sep 15	Tasa Particip. % Trim. móvil Abr-Jun 16
Región	814,63	14,67	18,28	10,11	100,00
Miembros Poder Ejec. y Legisl.	17,82	2,05	1,12	2,45	2,19
Profes Científicos e Intelectuales	99,32	0,69	5,68	7,60	12,19
Técnicos y Profes. de nivel medio	94,60	1,40	0,64	-12,02	11,61
Empleados de Oficina	74,57	4,70	-3,95	1,45	9,15
Trabaj serv y vendedores comercios	119,95	-2,48	-2,13	9,79	14,72
Agricult. y Trabaj. Calif. agro y pesca.	21,10	1,56	-5,94	-4,01	2,59
Operarios y artes mecánicas	110,98	0,56	7,99	0,27	13,62
Operad. Instal. y máq. y montadores	70,27	3,16	6,92	0,58	8,63
Trabajadores no Calificados	194,74	2,91	8,53	8,31	23,91
Otros no Identificados	11,29	0,11	-0,58	-4,32	1,39
País	8.104,87	34,01	45,16	76,66	100,00
Miembros Poder Ejec. y Legisl.	183,76	5,38	11,48	5,42	2,27
Profes Científicos e Intelectuales	962,28	7,89	21,19	30,22	11,87
Técnicos y Profes. de nivel medio	873,83	-8,12	8,54	-109,97	10,78
Empleados de Oficina	736,56	14,30	-21,98	-5,73	9,09
Trabaj serv y vendedores comercios	1.207,47	-5,21	-8,51	78,11	14,90
Agricult. y Trabaj. Calif. agro y pesca.	308,36	17,38	-0,51	0,86	3,80
Operarios y artes mecánicas	1.172,17	-1,80	41,70	7,10	14,46
Operad. Instal. y máq. y montadores	736,07	-1,75	3,42	6,96	9,08
Trabajadores no Calificados	1.864,23	7,35	-6,17	67,15	23,00
Otros no Identificados	60,14	-1,41	-4,00	-3,47	0,74

Fuente: INE

CUADRO 12 Ocupados por Nivel de Educación (miles)	Trim. móvil Jul-Sep 16	Var. miles c/r trim. móvil Jun-Ago 16	Var. miles c/r trim. anual Abr-Jun 16	Var. miles c/r = trim móvil año Jul-Sep 15	Tasa Particip. % Trim. móvil Abr-Jun 16
Región	814,63	14,67	18,28	10,11	100,00
Nunca estudio	2,78	-0,21	-0,12	-0,38	0,34
Educación preescolar	1,94	-0,02	0,30	0,76	0,24
Educación primaria (Primer ciclo)	61,50	4,13	0,59	5,87	7,55
Educación primaria (Segundo ciclo)	63,71	1,10	0,56	-4,42	7,82
Educación secundaria	372,71	2,90	13,28	1,96	45,75
Educación Técnica (no Universitaria)	119,63	3,55	1,63	5,70	14,69
Educación universitaria	177,64	3,30	2,69	7,35	21,81
Postítulos y maestría	10,33	-0,10	0,39	-4,61	1,27
Doctorado	2,11	0,25	0,61	-0,25	0,26
Nivel Ignorado	2,30	-0,23	-1,63	-1,86	0,28
País	8.104,87	34,01	45,16	76,66	100,00
Nunca estudio	65,31	-1,43	-4,19	10,28	0,81
Educación preescolar	11,24	-3,95	-3,99	5,42	0,14
Educación primaria (Primer ciclo)	769,84	10,10	8,57	24,44	9,50
Educación primaria (Segundo ciclo)	873,93	6,91	3,76	15,13	10,78
Educación secundaria	3.600,69	20,01	45,91	50,44	44,43
Educación Técnica (no Universitaria)	1.045,66	6,38	6,22	24,77	12,90
Educación universitaria	1.578,60	-2,52	-15,61	-41,40	19,48
Postítulos y maestría	124,38	-0,21	6,86	-10,36	1,53
Doctorado	19,60	-1,54	-1,66	1,27	0,24
Nivel Ignorado	15,61	0,26	-0,69	-3,33	0,19

Fuente: INE

CUADRO 13 Ocupados por Tamaño del Establecimiento (miles)	Trim. móvil Jul-Sep 16	Var. miles c/r trim. móvil Jun-Ago 16	Var. miles c/r trim. anual Abr-Jun 16	Var. miles c/r = trim móvil año Jul-Sep 15	Tasa Particip. % Trim. móvil Abr-Jun 16
Región	784,76	14,40	16,93	8,82	100,00
Menos de 5	246,89	8,41	13,54	-8,93	31,46
De 5 a 10 personas	61,58	2,93	-2,00	4,61	7,85
Entre 11 y 49	128,29	5,78	9,40	6,86	16,35
Entre 50 y 199	92,80	-2,63	4,30	25,80	11,82
200 y más personas	255,20	-0,09	-8,32	-19,52	32,52
País	7.799,98	40,89	53,01	90,22	100,00
Menos de 5	2.646,79	31,02	70,35	121,57	33,93
De 5 a 10 personas	529,94	2,97	9,95	-21,39	6,79
Entre 11 y 49	1.101,05	12,10	24,52	62,38	14,12
Entre 50 y 199	913,40	32,22	7,37	24,32	11,71
200 y más personas	2.608,79	-37,41	-59,19	-96,67	33,45

Fuente: INE

CUADRO 14 Desocupados por Nivel de Educación (miles)	Trim. móvil Jul-Sep 16	Var. miles c/r trim. móvil Jun-Ago 16	Var. miles c/r trim. anual Abr-Jun 16	Var. miles c/r = trim móvil año Jul-Sep 15	Tasa Particip. % Trim. móvil Abr-Jun 16
Región	59,74	-2,94	-10,42	3,52	100,00
Nunca estudio	0,00	0,00	0,00	-0,09	0,00
Educación preescolar	0,16	0,00	0,16	0,16	0,27
Educación primaria (Primer ciclo)	2,75	0,01	0,90	-0,10	4,60
Educación primaria (Segundo ciclo)	3,14	-0,41	-1,27	-1,27	5,26
Educación secundaria	26,91	-3,15	-6,94	-0,40	45,05
Educación Técnica (no Universitaria)	11,54	1,08	0,97	4,95	19,31
Educación universitaria	14,64	-0,30	-3,99	0,25	24,50
Postítulos y maestría	0,23	-0,01	-0,22	-0,20	0,39
Doctorado	0,00	-0,30	-0,40	0,00	0,00
Nivel Ignorado	0,37	0,13	0,37	0,22	0,62
País	586,78	-9,57	-8,43	35,71	100,00
Nunca estudio	1,33	0,76	0,68	0,07	0,23
Educación preescolar	1,88	0,71	1,56	1,33	0,32
Educación primaria (Primer ciclo)	34,75	1,26	0,19	3,94	5,92
Educación primaria (Segundo ciclo)	47,23	-1,98	-4,14	1,47	8,05
Educación secundaria	287,80	-8,51	3,99	6,74	49,05
Educación Técnica (no Universitaria)	1.013,7	2,29	8,29	15,34	17,28
Educación universitaria	1.071,8	-3,63	-18,51	7,58	18,27
Postítulos y maestría	3,25	-0,49	-1,45	-1,31	0,55
Doctorado	0,13	-0,16	-0,65	-0,78	0,02
Nivel Ignorado	1,86	0,18	1,62	1,32	0,32

Fuente: INE

CUADRO 15 Ventas de Supermercados	Sep 2016 Valor (Mill US\$)	VAR% c/r mes ant	VAR% c/r = mes año ant	Ult 12 mes. c/r 12 mes. ant.	Participac. País
Región					
Ventas Mes (Mill. de \$)	9.138,2	4,7	10,9	7,8	10,8
Ventas 12 meses (Mill de \$)	1.094.763				10,9
País					
Ventas Mes (Mill. de \$)	846.899	4,2	9,0	6,5	
Ventas 12 meses (Mill de \$)	10.003.870				

Fuente: INE

CUADRO 16 Exportaciones	Sep 2016 Valor (Mill US\$)	VAR% c/r mes ant	VAR% c/r = mes año ant	VAR% Ult 12 mes. c/r 12 mes. ant.	Participac. País
Región					
Exportaciones Mes (Mill US\$)	249,21	-15,8	-38,1	-37,6	5,7
Exportaciones 12 meses (Mill US\$)	3.443,2				6,0
País					
Exportaciones Mes (Mill US\$)	4.392,4	-6,4	-11,1	-15,1	
Exportaciones 12 meses (Mill US\$)	57.776,1				

Fuente: Aduanas

CUADRO 17 Colocaciones y Captaciones Financieras	Sep 2016 Valor (Mill \$)	VAR% c/r mes ant	VAR% c/r = mes año ant	VAR% Ult 12 mes. c/r 12 mes. ant.	Participac. País
Región					
Colocaciones (Saldo en mill de \$)	6.204,017	0,7	8,7	9,9	4,7
Captaciones (Saldo en mill de \$)	3.969,630	2,3	8,9	12,4	3,7
País					
Colocaciones (Saldo en mill de \$)	130.615,402	-0,1	6,8	9,7	100,0
Captaciones (Saldo en mill de \$)	107,815,782	0,7	5,5	8,5	100,0

Fuente: Superintendencia de Bancos e Inst. Financieras

CUADRO 18 Superficie Construida (m2)	Sept 2016	VAR% c/r mes ant	VAR% c/r = mes año ant	VAR% Ult 12 mes. c/r 12 mes. ant.	Participac. País	Participac. Región País
Región						
Edificación Total	170.859	26,9	35,0	4,0	14,8	100,0
Viviendas	10.110	37,1	10,7	4,5	14,3	59,2
Obras Nuevas	89.363	36,0	3,0	3,2	14,0	52,3
Ampliaciones	11.747	45,9	157,0	32,7	18,2	6,9
Industria, Comercio y Estab. Financ.	57.770	22,5	93,1	-30,7	18,1	33,8
Obras Nuevas	53.159	21,7	97,8	-32,2	20,5	31,1
Ampliaciones	4.611	33,5	51,9	-22,7	7,7	2,7
Servicios	11.979	-12,9	124,6	212,4	9,0	7,0
Obras Nuevas	9.037	-9,4	232,5	271,1	9,1	5,3
Ampliaciones	2.942	-22,1	12,5	102,5	8,8	1,7
País						
Edificación Total	1.156.686	-10,5	-27,1	-8,0	100,0	100,0
Viviendas	704.636	-3,9	-28,2	-3,0	100,0	60,9
Obras Nuevas	640.181	-2,7	-31,4	-3,9	100,0	55,3
Ampliaciones	64.455	-14,6	35,4	9,7	100,0	5,6
Industria, Comercio y Estab. Financ.	319.013	-13,0	-11,1	-20,1	100,0	27,6
Obras Nuevas	259.118	2,9	-5,2	-23,6	100,0	22,4
Ampliaciones	59.895	-47,8	-29,8	-7,8	100,0	5,2
Servicios	133.037	-31,0	-46,2	-6,7	100,0	11,5
Obras Nuevas	99.611	-6,6	-51,8	-5,3	100,0	8,6
Ampliaciones	33.426	-61,2	-18,3	-11,4	100,0	2,9

Fuente: INE

CUADRO 19 INACOR (Índice de Actividad de la Construcción) (Base 2010=100)	Índice Ago 2016	VAR% c/r mes ant	VAR% c/r = mes año ant	VAR% Ult 12 mes. c/r 12 mes. ant.
INACOR (Base Promedio 2003 = 100)	123,29	-1,1	0,8	3,4

Fuente: Cámara Chilena de la Construcción

CUADRO 20 Estimación de Inversión Privada	2014	2015	2016	2017	2018	Total
Región	618,5	720,6	616,9	517,1	487,0	2.960,1
% del Total País	3,5	3,8	4,3	5,0	7,0	4,3
Energía	137,0	90,6	0,0	0,0	0,0	227,6
Forestal	0,0	0,0	0,0	0,0	0,0	0,0
Industrial	130,0	133,7	55,9	16,2	0,0	335,7
Inmobiliario	267,4	281,9	261,5	244,9	88,2	1.213,8
Minería	10,0	5,7	0,2	0,0	0,0	15,9
Obras Públicas	6,6	36,1	100,8	62,8	113,0	319,3
Puertos	67,6	172,6	185,5	223,2	185,9	847,7
Otros	0,0	0,0	0,0	0,0	0,0	0,0
Interregional	428,5	863,9	911,2	245,9	351,7	2.801,2
Energía	26,13	703,6	831,1	102,6	0,0	1.898,6
Obras Públicas	187,3	160,3	80,2	143,2	351,7	902,7
País	17.776,2	19.114,5	14.473,7	10.253,1	6.923,1	68.540,5
Energía	5.343,7	8.233,7	5.280,3	2.097,2	1.076,6	22.031,5
Forestal	0,0	215,3	673,5	862,7	209,5	1.961,1
Industrial	1.196,0	1.177,6	502,2	144,9	35,5	3.056,1
Inmobiliario	4.077,2	3.437,9	2.791,1	1.924,0	1.482,8	13.719,0
Minería	5.627,3	3.971,2	2.465,5	2.939,5	2.634,3	17.637,8
Obras Públicas	887,8	1.106,1	1.708,1	1.489,9	1.083,7	6.275,5
Otros	202,0	380,9	432,2	311,1	194,5	1.520,7
Puertos	442,3	591,9	620,7	483,8	206,2	2.344,9

Fuente: Corporación de Bienes de Capital

CUADRO 21 Gasto Devengado FNDR por Programa (M \$)	Subtítulo	Gasto al 30 Sep 2015	Gasto al 30 Sep 2016	VAR% 3T 2016 c/r 3T 2015	Particip. País	Participac. País
Región						
Estudios propios del Giro institucional	22	3.011	0		0,0	0,0
Transferencias Corrientes	24	852.414	662.158		1,3	2,0
Otros Gastos Corrientes	26	0	0		0,0	-
Activos No Financieros	29	5.972.789	2.033.568	-66,0	4,0	4,2
Inversión Real	31	33.691.409	39.892.730	18,4	79,3	8,6
Anticipo a Contratistas	32	165.917	285.537	72,1		
Transferencias de Capital	33	6.975.208	7.688.257	10,2	15,3	4,6
Total		47.494.831	50.276.713	5,9	100,0	7,1
Deuda Flotante	34	0	36.1778			3,5
Presupuesto		66.349.956	67.468.775	1,7		6,8
%Ejecución		71,6%	74,5%	0,03		
Saldo por Invertir		18.855.124	17.192.062	-8,8		
País						
Estudios propios del Giro institucional	22	2.395.340	2.111.150	-11,86	0,30	100,0
Transferencias Corrientes	24	26.828.820	32.587.421	21,46	4,57	100,0
Otros Gastos Corrientes	26	12.429	62.644			
Activos No Financieros	29	51.659.744	48.773.918	-5,59	6,84	100,0
Inversión Real	31	411.768.201	461.636.501	12,11	64,76	100,0
Anticipo a Contratistas	32	-369.754	1.274.773	-444,76	0,18	100,0
Transferencias de Capital	33	151.888.260	167.704.069	10,41	23,53	100,0
Total		644.552.794	712.875.703	10,60	100,00	100,0
Deuda Flotante	34	19.916.033	10.251.799	-48,52		
Presupuesto		927.898.260	995.566.766	7,29		100,0
%Ejecución		69,5%	71,6%	0,02		
Saldo por Invertir		283.345.466	282.691.063	-0,23		

Fuente: SUBDERE

2.2. Datos Económicos Anuales

Cuadro 22 PIB por región referencia 2008 (millones de pesos encadenados)	2014	2015	Participación PIB Reg. País 2015	Var % 2015 / 2014
Arica y Parinacota	662.109	696.258	0,6	5,2
Tarapacá	2.700.993	2.710.074	2,5	0,3
Antofagasta	11.966.801	11.840.241	11,0	-1,1
Atacama	2.561.400	2.316.589	2,1	-9,6
Coquimbo	3.290.907	3.267.506	3,0	-0,7
Valparaíso	8.658.876	8.908.522	8,3	2,9
Santiago	51.293.248	52.966.097	49,1	3,3
O'Higgins	4.681.743	4.923.030	4,6	5,2
Maule	3.545.028	3.713.288	3,4	4,7
Biobío	8.066.661	8.208.096	7,6	1,8
La Araucanía	2.376.000	2.487.356	2,3	4,7
Los Ríos	1.346.562	1.366.981	1,3	1,5
Los Lagos	2.892.229	2.969.009	2,8	2,7
Aysén	598.747	598.422	0,6	-0,1
Magallanes	866.721	918.158	0,9	5,9
Subtotal PIB Regionalizado	105.411.201	107.817.553	100,0	2,3
Extrarregional	94.043	111.456		18,5
IVA, D*importación y otros	10.695.768	10.954.179		2,4
Producto Interno Bruto	116.125.911	118.803.272		2,3

Fuente: Banco Central

CUADRO 23 Inversión Pública	Año 2013 (M \$ 2013)	Tasa Partic. en el País	VAR% c/r 2012	Inversión Per Capita (M \$ 2013)
Total Región	350.466.206	8,3%	12,3	193.192
Sectorial	230.487.760	8,2%	9,7	127.055
Regional	88.617.144	8,6%	29,6	48.850
Municipal	31.361.302	8,1%	-7,0	17.288
Total País	4.221.434.938	100,0	-0,1	240.444
Sectorial	2.805.677.963	100,0	-0,5	159.806
Regional	1.026.618.228	100,0	1,8	58.474
Municipal	389.138.747	100,0	-1,5	22.165

Fuente: Ministerio de Desarrollo Social

CUADRO 24 Inversión Pública de Decisión Regional (IDR)	2013
Región	
%IDR con Municipios	34,2%
%IDR sin Municipios	25,3%
País	
%IDR con Municipios	33,5%
%IDR sin Municipios	24,3%

Fuente: Observatorio Regional, con datos del Min. Des. Social

CUADRO 25 Inversión Extranjera	2012	VAR% 2012
Región		
US\$	328	556,0
N° de Países de Origen	1	
N° de Sectores Económicos de Destino	1	
Multirregional	3.224.949	209,2
Total País	8.186.994	97,7

Fuente: Comité de Inversiones Extranjeras

Cuadro 26 Inversión Pública Total por Fuente de los Recursos (M \$)	Ejecutado y Pagado Año 2015 (M \$)	% Gasto Región o País	% Gasto Categ. en el País
Región	1.835.851	100	10,9
Trabajo	653.625	35,6	15,6
Educación	490.751	26,7	9,3
Salud	264.505	14,4	13,0
Vivienda	137.860	7,5	8,7
Obras Pub	97.728	5,3	6,8
FNDR	69.174	3,8	7,3
Interior	29.746	1,6	9,9
Justicia	27.572	1,5	11,9
Transporte	17.354	0,9	22,3
Des Social	13.000	0,7	5,6
País	16.861.623	100	100,0
Educación	5.290.828	31,4	100,0
Trabajo	4.190.725	24,9	100,0
Salud	2.033.328	12,1	100,0
Vivienda	1.576.325	9,3	100,0
Obras Pub	1.434.296	8,5	100,0
FNDR	949.264	5,6	100,0
Interior	300.657	1,8	100,0
Agricultura	256.736	1,5	100,0
Justicia	231.341	1,4	100,0
Des Social	230.742	1,4	100,0

Fuente: ChileIndica - Subdere

Cuadro 27 Inversión Pública Total por Uso de los Recursos (M \$)	Ejecutado y Pagado Año 2015 (M \$)	% Gasto Región o País	% Gasto Categ. en el País
Región	1.835.851	100	10,9
Social	691.993	37,7	15,2
Educación y Cultura	493.664	26,9	9,1
Salud	266.236	14,5	12,5
Vivienda	125.720	6,8	9,9
Transporte	100.135	5,5	6,0
Multisectorial	39.462	2,1	6,2
Silvoagropecuario	35.901	2,0	10,5
Justicia	28.409	1,5	12,0
Agua Potable y Alcantarillado	25.210	1,4	13,3
Deportes	12.384	0,7	9,5
País	16.861.623	100	100,0
Educación y Cultura	5.418.443	32,1	100,0
Social	4.552.476	27,0	100,0
Salud	2.124.436	12,6	100,0
Transporte	1.664.559	9,9	100,0
Vivienda	1.269.641	7,5	100,0
Multisectorial	631.864	3,7	100,0
Silvoagropecuario	341.900	2,0	100,0
Justicia	237.708	1,4	100,0
Agua Potable y Alcantarillado	189.621	1,1	100,0
Deportes	129.762	1	100,0

Fuente: ChileIndica - Subdere

CUADRO 28		
Ingreso Medio de los Ocupados Año 2010	N° Ocupados	Ingreso Medio Ocupados
Hombres por Grupos de Edad	143.027	372.350
15 - 24	17.887	188.568
25 - 29	18.855	319.272
30 - 34	18.491	356.949
35 - 44	34.358	437.928
45 - 54	30.220	410.916
55 - 64	18.571	418.817
65 y más	4.642	287.528
Mujeres por Grupos de Edad	98.355	231.148
15 - 24	10.620	153.905
25 - 29	10.106	258.508
30 - 34	13.582	253.102
35 - 44	26.317	272.022
45 - 54	21.261	215.233
55 - 64	11.939	223.276
65 y más	4.526	155.274
Nivel Educativo	241.382	311.264
Nunca Estudio	1.505	103.343
Educación Preescolar	292	138.172
Educación Primaria (Nivel 1)	14.472	158.206
Educación Primaria (Nivel 2)	16.210	16.1613
Educación Secundaria (Universitaria)	117.798	254.818
Educación Universitaria	33.671	337.415
Postítulos y Maestría	55.253	626.499
Doctorado	1.505	1.036.451
Nivel ignorado	672	929.138
0	253.027	
Categoría de la Ocupación	241.382	421.484
Empleador	8.855	1.098.753
Cuenta Propia	37.960	283.247
Total Asalariados	184.858	444.722
Sector Privado	157.828	426.506
Sector Público	27.030	580.486
Total Personal de Servicio Doméstico	8.026	173.816
Puertas Afuera	1.465	149.206
Puertas Adentro	6.561	238.203
Familiar No Remunerado	1.681	0
Rama de la Actividad	241.382	311.264
Silvicultura	2.510	198.558
Pesca	621	194.248
Explotación de minas y canteras	49.430	601.367
Industria Manufacturera	26.050	305.374
Suministro de Electricidad, Gas y Agua	1.970	485.858
Construcción	16.178	254.818
Comercio	45.320	247.708
Hoteles y Restaurantes	6.706	22.1312
Comunicaciones	19.950	364.726
Intermediación Financiera y de Alquiler	1.593	593.478
11.202	433.783	
Administración Pública	7.109	483.636
Enseñanza	20.947	425.122
Servicios Sociales y de Salud sociales y personales	11.198	438.709
8.795	183.346	
Doméstico	11.797	112.299
Extraterritoriales	0	622.609

CUADRO 28 (Continuación)		
Ingreso Medio de los Ocupados Año 2010	N° Ocupados	Ingreso Medio Ocupados
Grupos de Ocupación	518.168	329.807
Poder ejec. legislat. y admin. pública	5.173	1.290.150
Profesionales Científicos e intelectuales	50.565	715.462
Técnicos y profesionales de nivel medio	61.368	502.358
Empleados de oficina	56.889	298.946
Trabaj. serv y vend. comerc y mercad	74.636	204.882
Agríc y trabaj. Agropec. y pesqueros	8.482	208.873
Ofic. oper y artes mecán y otros oficios	48.326	314.592
Operad instalac y máq y montadores	50.190	328.113
Trabajadores no calificados	154.578	167.912
Otros No identificados	7.961	693.215
Horas Habituales de Trabajo	518.168	329.807
1-30	87.681	170.952
31-44	80.097	416.923
45	225.161	329.884
46-50	54.948	374.432
51-60	39.643	388.206
61 y más hrs	30.602	400.976
Sin información	36	16.988
Tamaño de la Empresa	475.752	349.373
Menos de 5	53.778	182.989
De 5 a 10 personas	43.727	239.847
Entre 11 y 49	99.594	243.498
Entre 50 y 199	59.535	314.483
200 y más personas	219.118	469.667

Fuente: INE

CUADRO 29				
Empresas Según Tamaño en Ventas en año 2014	N° Empresas 2014	Valor Ventas (miles UF)	N° Trabaj. Depend.	Remun. Trab. Depend. (miles UF)
Región	102.947	982.258	593.067,0	85.886
Microempresa	68.364	34.796	59.841,0	5.305
Pequeña Empresa	16.679	110.635	162.840,0	12.409
Mediana Empresa	2.193	90.975	115.272,0	12.058
Gran Empresa	842	745.852	191.302,0	37.108
Sin Ventas	14.869	0	63.812,0	19.005
País	281.403	17.698.657	8.628.999,0	1.497.827
Microempresa	226.522	350.877	552.958,0	74.846
Pequeña Empresa	42.494	1.251.106	1.724.352,0	164.267
Mediana Empresa	10.320	1.238.846	1.445.538,0	168.307
Gran Empresa	2.067	14.857.829	4.367.903,0	932.684
Sin Ventas	0	0	538.248,0	157.723

Fuente: SII

CUADRO 30			
Conexiones a Fijas a Internet	Marzo 2016	VAR% 12 meses	Particip País %
Región (N°)	307.535	7,5	11,2
País (N°)	2.733.865	7,4	100,0

Fuente: Subsec. de Telecomunicaciones

CUADRO 31 Afiliados y Cotizantes de AFP	jun-16	Var% 2016	% Región/País
Región			
Afiliados	940.391	1,5	9,3
Cotizantes	480.848	-0,7	9,3
Ingreso Imponible Promedio (\$ a diciembre)	641.851	1,2	92,3
País			
Afiliados	10.109.250	1,5	100,0
Cotizantes	5.177.277	-0,3	100,0
Ingreso Imponible Promedio (\$ a diciembre)	695.173	2,2	100,0

Fuente: Superint. Pensiones

CUADRO 32 Desembarque Pesquero (Toneladas)	2012	Var% 2012	% País
Región	100.337	-3,2	2,5
Artesanal	93.179	-1,6	7,0
Centro Cultivo	561	46,8	0,0
Industrial	6.597	-19,0	0,5
País	3.942.853	-19,0	
Artesanal	1.327.054	-30,8	
Centro Cultivo	1.332.026	37,4	
Industrial	1.283.773	-13,3	

Fuente: Sernapesca

CUADRO 33 Superficie Agrícola (ha)	2007	%	% País
Región			
N° Explotaciones	15.373		5,1
Sup. (Há) Explotaciones	1.415.593	100,00	2,7
Cult. Anuales y Permanentes	82.264,50	5,81	6,3
Forrajeras Permanentes	10.813,00	0,76	2,7
Praderas Mejoradas	30.207,82	2,13	2,8
Praderas Naturales	297.038,28	20,98	2,4
Barbechos y Descanso	28.111,42	1,99	6,7
Plantaciones Forestales	58.425,06	4,13	2,2
Bosque Nativo	226.888,78	16,03	1,7
Matorrales	361.166,56	25,51	9,3
Infraestructuras	21.161,33	1,49	8,7
Terrenos Estériles	299.543,18	21,16	1,9
País			
N° Explotaciones	301.376		
Sup. (Há) Explotaciones	51.695.732	100,00	
Cult. Anuales y Permanentes	1.303.210	2,52	
Forrajeras Permanentes	401.018	0,78	
Praderas Mejoradas	1.062.352	2,06	
Praderas Naturales	12.549.478	24,28	
Barbechos y Descanso	419.714	0,81	
Plantaciones Forestales	2.707.461	5,24	
Bosque Nativo	13.191.806	25,52	
Matorrales	3.878.970	7,50	
Infraestructuras	242.742	0,47	
Terrenos Estériles	15.942.424	30,84	

Fuente: ODEPA - INE

CUADRO 34 Masa Ganadera	2007	% País
Región		
N° Explotaciones de Ovinos	782	2,57
N° CaBHzas Ovinos	33.826	2,84
N° Explotaciones Bovinos	3.322	1,00
N° CaBHzas Bovinos	107.704	0,86
País		
N° Explotaciones de Ovinos	77.982	100,00
N° CaBHzas Ovinos	3.938.895	100,00
N° Explotaciones Bovinos	129.023	100,00
N° CaBHzas Bovinos	3.789.697	100,00

Fuente: ODEPA - INE

CUADRO 35 Superf Hortalizas s/ Especie (ha)	2010
Región	8.532
Ají	8
Ajo	177
Alcachofa	1.261
Apio	135
Arveja verde	205
Betarraga	280
Cebolla de guarda	298
Cebolla temprana	188
Choclo	1.080
Otras Hortalizas	4.754
País	80.277
Ají	965
Ajo	1.258
Alcachofa	4.651
Apio	673
Arveja verde	1.933
Betarraga	1.604
Cebolla de guarda	4.196
Cebolla temprana	1.990
Choclo	11.234
Otras Hortalizas	51.773

Fuente: ODEPA - INE

2.3. Datos Sociales Anuales

CUADRO 36 Matriculación en Educación Regular por Nivel Enseñanza y Sexo (N° Alumnos)		2015
Región		
Parvularia		38.017
Hombres		18.349
Mujeres		19.668
Especial		18.872
Hombres		11.566
Mujeres		7.306
Básica		190.192
Hombres		97.255
Mujeres		92.937
Básica Adultos		2.145
Hombres		1.484
Mujeres		661
Media Humanista Científico		64.150
Hombres		29.918
Mujeres		34.232
Media Total Téc. Profesional		25.740
Hombres		14.584
Mujeres		11.156
Media Adultos Total		14.865
Hombres		8.408
Mujeres		6.457
TOTAL		353.981
Hombres		181.564
Mujeres		172.417
PAÍS		
Parvularia		381.945
Hombres		186.940
Mujeres		195.005
Especial		182.174
Hombres		109.310
Mujeres		72.864
Básica		1.937.397
Hombres		993.189
Mujeres		944.207
Básica Adultos		18.290
Hombres		12.035
Mujeres		6.255
Media Humanista Científico		619.940
Hombres		297.612
Mujeres		322.328
Media Total Téc. Profesional		285.304
Hombres		152.261
Mujeres		133.043
Media Adultos Total		123.686
Hombres		68.473
Mujeres		55.213
TOTAL		3.548.735
Hombres		1.819.820
Mujeres		1.728.915

Fuente: Ministerio de Educación

CUADRO 37 Matriculación en Educación Regular por Dependencia del Establecimiento (N° Alumnos)		2015
Región		
		353.981
Urbano		
		344.166
Municipal		106.926
Corporación Municipal		47.794
Municipal DAEM		59.132
Particular Subvencionado		203.803
Particular Pagado		28.672
Corporaciones		4.765
Rural		
		9.815
Municipal		9.610
Corporación Municipal		126
Municipal DAEM		9.484
Particular Subvencionado		205
Particular Pagado		0
Corporaciones		0
PAÍS		
		3.548.735
Urbano		
		3.277.780
Municipal		1.098.294
Corporación Municipal		389.716
Municipal DAEM		708.578
Particular Subvencionado		1.858.084
Particular Pagado		275.550
Corporaciones		45.852
Rural		
		270.955
Municipal		192.475
Corporación Municipal		36.380
Municipal DAEM		156.095
Particular Subvencionado		77.138
Particular Pagado		1.342
Corporaciones		0

Fuente: Ministerio de Educación

CUADRO 38 Dotación de Camas de Hospital, (sector público y privado)	2013	% país
N° de Camas Región	3.310	10%
N° de Camas País	34.446	100%

Fuente: Ministerio de Salud

CUADRO 39.1 Pobreza y Género	Metodología Tradicional 2013								
	Hombres	Tasa Partic Región 2013	Tasa Partic País 2013	Mujeres	Tasa Partic Región 2013	Tasa Partic País 2013	Total	Tasa Partic Región 2013	Tasa Partic País 2013
REGIÓN									
Total Población	845.921	100,0	10,34	944.539	100,0	10,41	1.790.460	100,0	10,4
Total Pobres Extremos	21.766	2,6	11,4	29.250	3,1	12,13	51.016	2,8	11,8
0-14 años	11.280	1,3	15,4	9.145	1,0	11,77	20.425	1,1	13,5
15-29 años	4.298	0,5	8,4	8.089	0,9	13,05	12.387	0,7	10,9
30-44 años	2.774	0,3	9,4	4.240	0,4	9,45	7.014	0,4	9,4
45-64 años	2.823	0,3	9,4	7.072	0,7	15,06	9.895	0,6	12,9
65 años y más	591	0,1	9,0	704	0,1	7,25	1.295	0,1	8,0
Total Pobre No Extremos	49.517	5,9	12,1	61.912	6,6	12,31	111.429	6,2	12,2
0-14 años	20.063	2,4	12,1	18.654	2,0	11,94	38.717	2,2	12,0
15-29 años	12.766	1,5	12,6	16.764	1,8	12,91	29.530	1,6	12,8
30-44 años	7.454	0,9	12,6	11.714	1,2	12,18	19.168	1,1	12,3
45-64 años	5.900	0,7	9,9	11.990	1,3	13,65	17.890	1,0	12,1
65 años y más	3.334	0,4	13,5	2.790	0,3	8,48	6.124	0,3	10,6
Total No Pobre	774.638	91,6	10,2	853.377	90,3	10,24	1.628.015	90,9	10,2
0-14 años	168.048	19,9	10,6	146.730	15,5	9,44	314.778	17,6	10,0
15-29 años	196.178	23,2	10,1	196.563	20,8	10,24	392.741	21,9	10,2
30-44 años	126.494	15,0	8,7	150.901	16,0	9,40	277.395	15,5	9,1
45-64 años	180.984	21,4	10,2	232.345	24,6	11,05	413.329	23,1	10,7
65 años y más	102.934	12,2	12,2	126.838	13,4	11,01	229.772	12,8	11,5
PAÍS									
Total Población	8.178.883	100,0	100,0	9.077.336	100,0	100,00	17.256.219	100,0	100,0
Total Pobres Extremos	190.237	2,3	100,0	241.220	2,3	100,00	431.457	2,5	100,0
0-14 años	73.106	0,9	100,0	77.711	0,9	100,00	150.817	0,9	100,0
15-29 años	51.141	0,6	100,0	62.005	0,6	100,00	113.146	0,7	100,0
30-44 años	29.409	0,4	100,0	44.845	0,4	100,00	74.254	0,4	100,0
45-64 años	30.021	0,4	100,0	46.952	0,4	100,00	76.973	0,4	100,0
65 años y más	6.560	0,1	100,0	9.707	0,1	100,00	16.267	0,1	100,0
Total Pobre No Extremos	410.561	5,0	100,0	503.139	5,0	100,00	913.700	5,3	100,0
0-14 años	165.153	2,0	100,0	156.287	2,0	100,00	321.440	1,9	100,0
15-29 años	10.1577	1,2	100,0	129.883	1,2	100,00	231.460	1,3	100,0
30-44 años	59.367	0,7	100,0	96.207	0,7	100,00	155.574	0,9	100,0
45-64 años	59.678	0,7	100,0	87.850	0,7	100,00	147.528	0,9	100,0
65 años y más	24.786	0,3	100,0	32.912	0,3	100,00	57.698	0,3	100,0
Total No Pobre	7.578.085	92,7	100,0	8.332.977	92,7	100,00	15.911.062	92,2	100,0
0-14 años	1.579.080	19,3	100,0	1.553.542	19,3	100,00	3.132.622	18,2	100,0
15-29 años	1.941.338	23,7	100,0	1.919.425	23,7	100,00	3.860.763	22,4	100,0
30-44 años	1.448.979	17,7	100,0	1.605.871	17,7	100,00	3.054.850	17,7	100,0
45-64 años	1.766.603	21,6	100,0	2.101.952	21,6	100,00	3.868.555	22,4	100,0
65 años y más	842.085	10,3	100,0	1.152.187	10,3	100,00	1.994.272	11,6	100,0

Fuente: Ministerio de Desarrollo Social

CUADRO 39.2 Pobreza y Género	Nueva Metodología 2013								
	Hombres	Tasa Partic Región 2013	Tasa Partic País 2013	Mujeres	Tasa Partic Región 2013	Tasa Partic País 2013	Total	Tasa Partic Región 2013	Tasa Partic País 2013
REGIÓN									
Total Población	845.921	100,0	10,3	944.539	100,0	10,4	1.790.460	100,0	10,4
Total Pobres Extremos	36.942	4,4	10,7	43.890	4,6	10,2	80.832	4,5	10,4
0-14 años	17.908	2,1	12,8	13.972	1,5	10,0	31.880	1,8	11,4
15-29 años	7.144	0,8	8,5	12.368	1,3	11,5	19.512	1,1	10,2
30-44 años	6.229	0,7	11,6	7.774	0,8	9,0	14.003	0,8	10,0
45-64 años	3.985	0,5	7,3	8.240	0,9	10,4	12.225	0,7	9,1
65 años y más	1.676	0,2	11,4	1.536	0,2	8,3	3.212	0,2	9,6
Total Pobre No Extremos	86.390	10,2	11,2	111.892	11,8	12,0	198.282	11,1	11,6
0-14 años	31.813	3,8	11,7	30.118	3,2	11,5	61.931	3,5	11,6
15-29 años	23.210	2,7	12,8	29.501	3,1	12,6	52.711	2,9	12,7
30-44 años	11.687	1,4	9,1	20.203	2,1	11,1	31.890	1,8	10,3
45-64 años	14.689	1,7	11,1	24.160	2,6	13,3	38.849	2,2	12,4
65 años y más	4.991	0,6	8,6	7.910	0,8	11,2	12.901	0,7	10,0
Total No Pobre	722.589	85,4	10,2	788.757	83,5	10,2	1.511.346	84,4	10,2
0-14 años	149.670	17,7	10,7	130.439	13,8	9,4	280.109	15,6	10,0
15-29 años	182.888	21,6	10,0	179.547	19,0	10,1	362.435	20,2	10,1
30-44 años	118.806	14,0	8,8	138.878	14,7	9,4	257.684	14,4	9,1
45-64 años	171.033	20,2	10,2	219.007	23,2	11,1	390.040	21,8	10,7
65 años y más	100.192	11,8	12,5	120.886	12,8	10,9	221.078	12,3	11,6
PAÍS									
Total Población	8.178.883	100,0	100,0	9.077.336	100,0	100,0	17.256.219	100,0	100,0
Total Pobres Extremos	346.623	4,2	100,0	432.020	4,8	100,0	778.643	4,5	100,0
0-14 años	139.913	1,7	100,0	139.840	1,5	100,0	279.753	1,6	100,0
15-29 años	83.919	1,0	100,0	107.930	1,2	100,0	191.849	1,1	100,0
30-44 años	53.719	0,7	100,0	86.135	0,9	100,0	139.854	0,8	100,0
45-64 años	54.359	0,7	100,0	79.518	0,9	100,0	133.877	0,8	100,0
65 años y más	14.713	0,2	100,0	18.597	0,2	100,0	33.310	0,2	100,0
Total Pobre No Extremos	773.534	9,5	100,0	929.495	10,2	100,0	1.703.029	9,9	100,0
0-14 años	272.372	3,3	100,0	262.259	2,9	100,0	534.631	3,1	100,0
15-29 años	181.766	2,2	100,0	233.746	2,6	100,0	415.512	2,4	100,0
30-44 años	128.716	1,6	100,0	181.523	2,0	100,0	310.239	1,8	100,0
45-64 años	132.788	1,6	100,0	181.220	2,0	100,0	314.008	1,8	100,0
65 años y más	57.892	0,7	100,0	70.747	0,8	100,0	128.639	0,7	100,0
Total No Pobre	7.058.726	86,3	100,0	7.715.821	85,0	100,0	14.774.547	85,6	100,0
0-14 años	1.405.054	17,2	100,0	1.385.441	15,3	100,0	2.790.495	16,2	100,0
15-29 años	1.828.371	22,4	100,0	1.769.637	19,5	100,0	3.598.008	20,9	100,0
30-44 años	1.355.320	16,6	100,0	1.479.265	16,3	100,0	2.834.585	16,4	100,0
45-64 años	1.669.155	20,4	100,0	1.976.016	21,8	100,0	3.645.171	21,1	100,0
65 años y más	800.826	9,8	100,0	1.105.462	12,2	100,0	1.906.288	11,0	100,0

Fuente: Ministerio de Desarrollo Social

2.4. Datos Medio Ambientales Anuales

CUADRO 40 Uso de la Tierra Año 2011	N° Ha	% Región o País	% c/ categoría en el País
Región			
Total Superficie	1.602.856	100	2,1
Áreas Urbanas e Industriales	33.809	2,11	13,6
Terrenos Agrícolas	190.434	11,9	5,6
Praderas y Matorrales	872.684	54,4	4,4
Bosques	170.778	10,7	1,0
Humedales	5.856	0,4	0,1
Áreas Desprovistas de Vegetación	221.738	13,8	0,9
Nieves y Glaciares	102.166	6,4	2,4
Otros (1)	5.391	0,3	0,3
País			
Total Superficie (ha)	75.552.099,0	100	100,0
Áreas Urbanas e Industriales	248.002	0,3	100,0
Terrenos Agrícolas	3.414.510	4,5	100,0
Praderas y Matorrales	19.983.588	26,5	100,0
Bosques	16.595.372	22,0	100,0
Humedales	4.632.361	6,1	100,0
Áreas Desprovistas de Vegetación	24.776.378	32,8	100,0
Nieves y Glaciares	4.293.895	5,7	100,0
Otros (1)	1607.993	2,1	100,0

Fuente: CONAF

CUADRO 41 Bosque Nativo Año 2011	N° Ha	% Región o País	% c/ categoría en el País
Región			
Total Bosque Nativo (ha)	106.376,0	100	0,8
Bosque Adulto (ha)	1.125,0	1	0,0
Renoval (ha)	93.232,0	87,6	2,4
Bosque Adulto-Renoval (ha)	207,0	0,2	207,0
Bosque Achaparrado (ha)	11.812,0	11,1	11.812,0
País			
Total Bosque Nativo (ha)	13.599.610	100	100,0
Bosque Adulto (ha)	5.912.235	43	100,0
Renoval (ha)	3.808.769	28	100,0
Bosque Adulto-Renoval (ha)	892.822	7	100,0
Bosque Achaparrado (ha)	2.985.784	22	100,0

Fuente: CONAF

Nota:

- Cuadros 8 y 10. Índice de Especialización Balassa – Hoover = (Eij / Ej) / (Ei / E)
Dónde: Eij = empleo total de la actividad i en la región j; Ej = total del empleo en la región j; Ei = total del empleo del país en la actividad i; y E = empleo total del país.
El valor de 1 implica una nula especialización.
Citado por Estudios Territoriales de la OCDE. Chile. 2009

- Cuadros 26 y 27. Inversión Pública por Fuente y Uso del Financiamiento

La información corresponde a las siguientes partidas presupuestarias:

- Subtítulo 22. Bienes y Servicios de Consumo
 - Ítem 01 Servicios Técnicos y Profesionales, asignación 001 Estudios e Investigaciones
- Subtítulo 23. Prestaciones de Seguridad Social
 - Ítem 01 Prestaciones Previsionales
 - 001 Jubilaciones, Pensiones y Montepíos
 - 002 Bonificaciones
 - 003 Bono de Reconocimiento
 - 004 Desahucios e Indemnizaciones
 - 005 Fondo de Seguro Social de los Empleados Públicos
 - 006 Asignación por Muerte
 - 007 Seguro de Vida
 - 008 Devolución de Imposiciones
 - 009 Bonificaciones de Salud
 - 010 Subsidios de Reposo Preventivo
 - 011 Subsidio de Enfermedad y Medicina Curativa
 - 012 Subsidios por Accidentes del Trabajo
 - 013 Subsidios de Reposo Maternal, Artículo 196 Código del Trabajo
 - 014 Subsidio Cajas de Compensación de Asignación Familiar
 - 015 Aporte Fondo de Cesantía Solidario Ley N° 19.728
 - Ítem 02 Prestaciones de Asistencia Social
 - 001 Asignación Familiar
 - 002 Pensiones Asistenciales
 - 003 Garantía Estatal Pensiones Mínimas
 - 004 Ayudas Económicas y Otros Pagos Preventivos
 - 005 Subsidio de Reposo Maternal y Cuidado del Niño
 - 006 Subsidio de Cesantía
- Subtítulo 24. Transferencias Corrientes
 - Ítem 01 Transferencias corrientes al Sector Privado
 - Ítem 03 Transferencias Corrientes a Otras Entidades Públicas
 - Ítem 04 Transferencias Corrientes a Empresas Públicas no Financieras
 - Ítem 05 Transferencias Corrientes a Empresas Públicas Financieras
- Subtítulo 29. Adquisición de Activos Físicos no Financieros
 - Ítem 01 Terrenos
 - Ítem 02 Edificios
 - Ítem 03 Vehículos
 - Ítem 04 Mobiliario y Otros

- Ítem 05 Máquinas y Equipos
 - 001 Máquinas y Equipos de Oficina
 - 002 Maquinarias y Equipos para la Producción
 - 999 Otras
- Ítem 06 Equipos Informáticos
 - 001 Equipos Computacionales y Periféricos
 - 002 Equipos de Comunicaciones para Redes Informáticas
- Ítem 07 Programas Informáticos
 - 001 Programas Computacionales
 - 002 Sistemas de Información
- Ítem 99 Otros Activos no Financieros
- Subtítulo 31. Iniciativas de Inversión
- Subtítulo 32. Prestamos y Anticipos a Contratistas
 - Ítem 01 De Asistencia Social
 - Ítem 02 Hipotecarios
 - Ítem 03 Pignoraticios
 - Ítem 04 de Fomento
 - Ítem 05 Médicos
 - Ítem 06 Por Anticipos a Contratistas
- Subtítulo 33. Transferencias de Capital
 - Ítem 01 Al Sector Privado
 - Ítem 03 A Otras Entidades Públicas
 - Ítem 04 A Empresas Públicas no Financieras
 - Ítem 05 A Empresas Públicas Financieras
 - Ítem 06 A Gobiernos Extranjeros
 - Ítem 07 A Organismos Internacionales

- Cuadro 29. La clasificación de las empresas se realiza de acuerdo a los niveles de ventas:

- Microempresa: hasta UF 2.400
- Pequeña Empresa: entre UF 2.400 y 25.000
- Mediana Empresa: entre UF 25.001 y 100.000
- Gran Empresa: mayor que UF 100.000

- Cuadro 39.1 y 39.2. Pobreza y Género:

La Nueva Metodología incorpora:

- Actualización línea de pobreza. A partir de Canasta Básica de Alimentos y de Canasta Básica de Bienes y Servicios no Alimentarios. Y se redefine el valor de la línea de la pobreza extrema en 2/3 del valor de la línea de pobreza.
- Utilización de escalas de equivalencia. Se definen líneas de pobreza y de pobreza extrema que dependen del tamaño de cada hogar.
- No ajuste a sistema de cuentas nacionales
- Ampliación del alquiler imputado, también considera una imputación por concepto de arriendo en el caso de viviendas cedidas (por trabajo, familiar u otro) y en usufructo.

Cierre de la Edición: 19 de diciembre de 2016