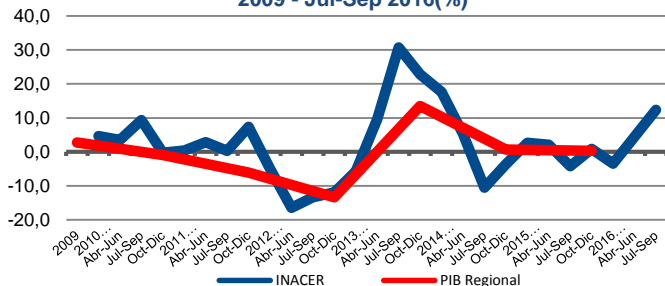


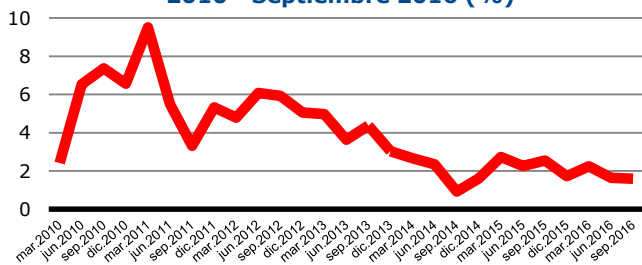
1. Indicadores Económicos y Sociales

Variación Anual INACER y PIB Regional 2009 - Jul-Sep 2016(%)



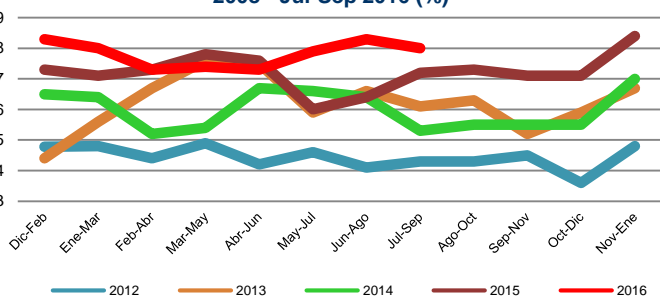
Fuente: INE y Banco Central de Chile

Variación Anual PIB País 2010 - Septiembre 2016 (%)



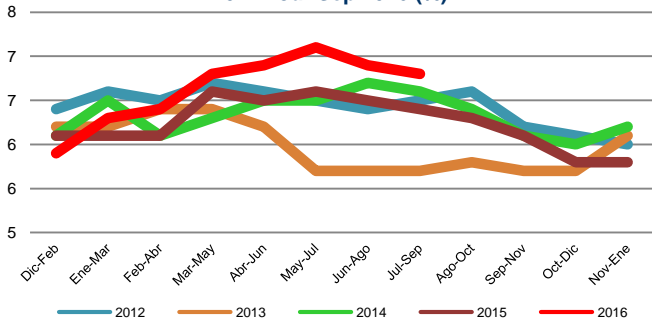
Fuente: Banco Central de Chile

Tasa de Desocupación Región 2008 - Jul-Sep 2016 (%)



Fuente: INE

Tasa de Desocupación País 2012 - Jul-Sep 2016 (%)



Fuente: INE

Actividad

Región

En 12,4% sube el INACER (Indicador de Actividad Económica Regional) en el tercer trimestre del 2016 con respecto al mismo período del año anterior (Cuadro 3); en cambio, cae -1,4% con respecto al trimestre anterior; sube en 4,1% en el acumulado del año; y en 3,3% en 12 meses. El sector económico que tiene mayor incidencia en la subida de la actividad en el trimestre es la Minería, por la producción de cobre, que al igual que el trimestre anterior explican en más del 50% el crecimiento del período. En menor medida, contribuye la Construcción, por la Edificación Habitacional. En tanto, el PIB del año 2015 representa el 2,5% del PIB regionalizado del país, con una subida de 0,3 puntos porcentuales sobre el año anterior.

País

A nivel global del país, el PIB del tercer trimestre del 2016 creció 1,5%, respecto al mismo período del año anterior; y de 2,2 en el primero; logrando un acumulado de 1,9% en el primer semestre del año. Los sectores que destacaron en la variación del trimestre fueron Servicios Personales, en 6%, por el incremento de los servicios de Salud, públicos y privados; y servicios de Educación, especialmente público. En segundo término, el Comercio, se eleva en 5%, determinado por el comercio minorista, particularmente de vestuario, calzado y equipamiento doméstico, y las ventas de grandes tiendas, según registra el Banco Central. Y también a nivel del comercio mayorista, en menor medida, enseres domésticos. A continuación Transporte, crece en 4,8%, por el transporte aéreo de pasajeros; y también, los servicios conexos a la actividad, como el los servicios portuarios, de carreteras y agencias de viaje. En cambio, tiene una incidencia negativa la Minería, con una disminución de -5,5% (-1,9% en el trimestre anterior); que se explica por la baja de la minería del cobre, en -6%, (-1,5% en el resto de esa actividad), derivado de una caída de la producción que se asocia a menor ley del mineral y desfavorables condiciones climáticas. Otro sector es la Industria manufacturera, que cae en -1%, por la disminución de la elaboración de bebidas no alcohólicas y de vino y caída de la industria pesquera; y en menor medida, la menor producción de celulosa y papel. Otro sector fue la Construcción, que cae en -0,1% (aumenta en 1,1% en el primer trimestre), por la baja en obras de ingeniería (caída del hormigón y menor inversión de proyectos mineros), y edificación (se aprecia en menores despachos de hormigón y cemento).

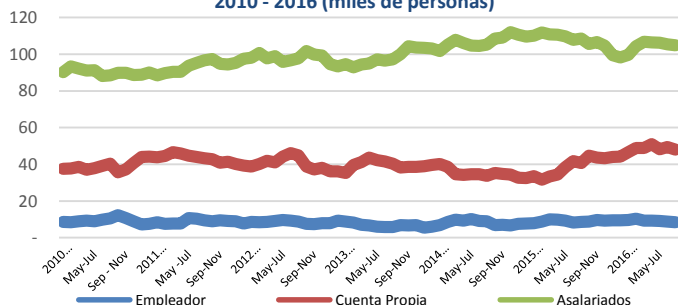
Para el 2016, el Banco Central (IPOM de septiembre), proyecta un crecimiento de 1,5 - 2,0%; y el 2017, de 1,75 - 2,75%; en tanto, una encuesta de expectativas a agentes económicos expertos durante agosto, entrega un dato de 1,6% para el 2016, y 2,0% en el 2017; y el FMI (en julio) 1,7% para el 2016 (mayor que en abril, de 1,5%); y 2% para el 2017. Para algunos precios fundamentales como el cobre se espera 215 (US\$/lb) para el 2016, 225 para el 2017 y 230 el 2018 (cabe señalar que en el 2011 fue 401). Para el petróleo, 43 (US\$/barril) (WTI), 52 y 54, respectivamente. En cuanto a la inflación, la expectativa es de 3,5% a diciembre del 2016 (3,5% dato encuesta agosto), y 3,1% en el 2017. Y mientras que para el Mundo, se calcula un crecimiento a la baja en los pronósticos de 3,0% el 2016, 3,3% el 2017 y 3,5% el 2018. Y el FMI estima en julio el crecimiento mundial en 3,1 el 2016 y 3,4% el 2017, bajando en 1 décima respecto a abril.

Empleo

Región

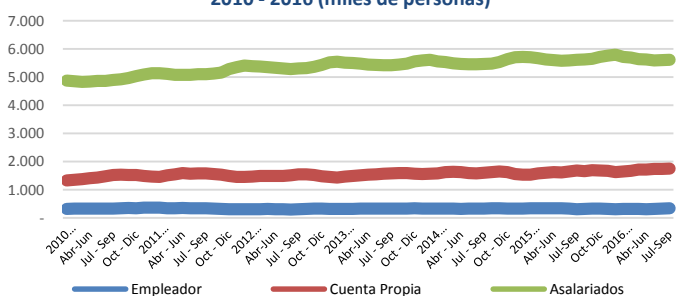
A 8% cae la tasa de desocupación en el último trimestre de Julio-Septiembre, en -0,3 puntos porcentuales con respecto al trimestre anterior, por la caída de la fuerza de trabajo (-2.940). Con respecto al trimestre anual, sube la tasa, en 0,7 pp, por la baja de la ocupación (-6.030). Al comparar con el mismo trimestre del 2016, la tasa de desocupación crece en 0,8 puntos porcentuales, por un incremento de la fuerza de trabajo, por sobre la ocupación, 3.060 vs 1.340, con lo cual, por diferencia, sube el desempleo, en 1.720, siendo 2.840 cesantes y -1.120 que dejan de buscar trabajo por primera vez. Durante los últimos 12 meses la tasa ha fluctuado entre 7,1 y 8,4%, con una media de 7,7%. Y este nivel se sitúa en el rango superior de los últimos años, como se aprecia en la gráfica, y en el lugar 18° para el mismo trimestre en los últimos 31 años. Por ciudades principales de la región (cuadro 5), Iquique tiene una tasa de 5,5% en el desempleo, que cae -0,5 puntos porcentuales con respecto al trimestre anterior; y también sube -0,5 pp en 12 meses. En Alto Hospicio, la desocupación es de 10,9%, subiendo en 0,6 pp sobre el trimestre anterior; y cayendo en -0,1 pp en 12 meses.

Ocupados por Categoría Económica - Región
2010 - 2016 (miles de personas)



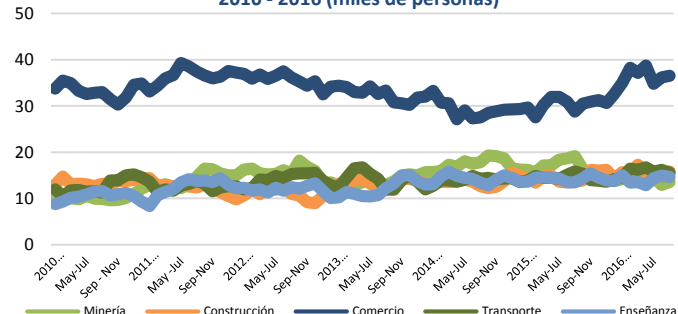
Fuente: INE

Ocupados por Categoría Económica - País
2010 - 2016 (miles de personas)



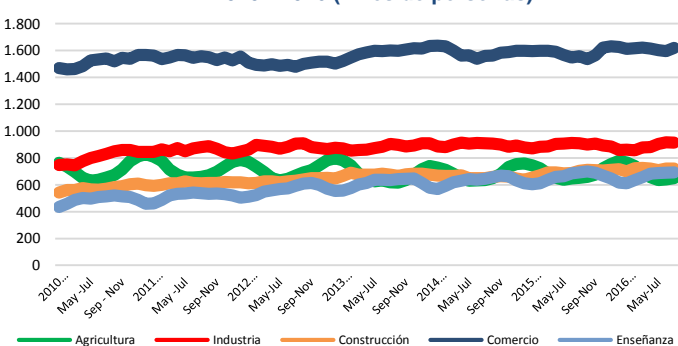
Fuente: INE

Ocupados por Rama de la Actividad - Región
2010 - 2016 (miles de personas)



Fuente: INE

Ocupados por Rama de la Actividad - País
2010 - 2016 (miles de personas)



Fuente: INE

Desde la categoría ocupacional en la región (Cuadro 6), el menor empleo del trimestre (-2.220) se produce especialmente por la caída de los Cuenta propia (-1.330); lo que se reproduce en el trimestre anual, y en menor nivel los Asalariados. Y en 12 meses (1.340), sólo crecen los Cuenta propia, en 7.340, con un aumento significativo, de 18%, y caen los Asalariados, en -3.590. Estas variaciones se pueden apreciar por tamaño del establecimiento (cuadro 13), que en el trimestre móvil, disminuyen los empleos en la gran empresa, en -3.410. En cambio, en 12 meses, sube la ocupación en las unidades de menos de 5 trabajadores, en 8.260; y cae en la gran empresa, en -6.120. Lo anterior se complementa con los resultados del empleo por nivel de educación (Cuadro 12), donde en el trimestre cae la contratación en aquellos con educación universitaria (-1.160) y secundaria (-1.070). En 12 meses, sube especialmente en la educación primaria (5.010), siendo incompleta, de primer ciclo, el 68%. Por grupo de la actividad, en el trimestre, bajan los Técnicos y Profesionales de Nivel Medio (-1.150) y los Operadores de Instalaciones y Máquinas (-890). En el trimestre anual, se reducen los Trabajadores del Comercio (-3.270). Y en 12 meses, aumentan los Trabajadores del Comercio (5.590) y los Trabajadores no calificados (3.990).

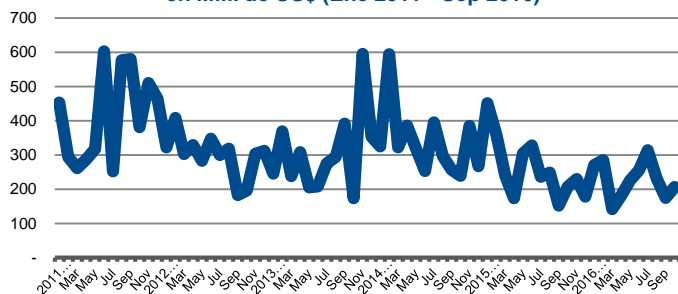
Por rama de la actividad en la región (Cuadro 7), el menor empleo en el último trimestre se origina en Actividades Inmobiliarias, Transporte, Almacenaje y Comunicaciones, Intermediación Financiera, Servicio Doméstico y Servicios Sociales y de Salud (variaciones entre -970 y -530); y en el trimestre anual, en el Comercio, Agricultura y Pesca (-3.250, -1.650 y -1.490). En 12 meses, la mayor ocupación se produce en el Comercio (7.720) y Pesca (7.350), con un gran aumento de 500%. En cambio, cae el empleo en la Minería (-5.580), seguido de Agricultura, Servicio Doméstico e Industria. La composición del empleo muestra al Comercio con el 22% del total; Construcción, 10%; Transporte, Almacenaje y Comunicaciones y Enseñanza, 9%; Minería, 8%; Administración pública, 7%; y Actividades inmobiliarias y empresariales, Pesca, Hoteles y Restaurantes e Industria Manufacturera, 5%. Por tamaño de empresas (Cuadro 13), el 39% de los ocupados se emplea en unidades de menos de 5 trabajadores; 31% en la gran empresa; 12% en la pequeña empresa; el 9% en la mediana; 7% en la microempresa, de 5 a 10 personas; y el 1% es Personal de Servicios. El índice de especialización Balassa - Hoover (Cuadro 8) indica una alta especialización en 2 actividades de acuerdo a un resultado promedio entre 2010 y 2016, que son pesca, 3,8, (7,1 en el último trimestre, a pesar que ha venido declinando significativamente en 2 años). Y Minería, 3,2, con una tendencia de aumento en 23 meses finales; siendo 1 un valor de nula especialización.

País

En el país, la ocupación es de 8 millones 105 mil personas, y la tasa de desocupación alcanza a 6,8%, que significa un descenso de -0,1 puntos porcentuales sobre el trimestre móvil anterior; que se produce por una mayor aumento de la ocupación, que de la fuerza de trabajo (34.01 vs 24.450), resultando en una caída de la desocupación de 9.570 personas. En el trimestre anual se reproduce esa situación, con un mayor avance de los ocupados y caída de los desocupados. Y en 12 meses, la ocupación tiene un crecimiento importante de 77 mil personas, pero crece más la fuerza de trabajo (112 mil), con lo cual, también avanzan la tasa de desempleo, en 0,4 pp, y los desocupados, en 36 mil, que se componen en su totalidad de cesantes. En ese período anual, la tasa ha fluctuado entre 5,8 y 7,1%, con una media de 6,4%; es la 7ª menor tasa para el mismo período, en los últimos 31 años; y se sitúa en el rango intermedio de las tasas en los últimos 9 años.

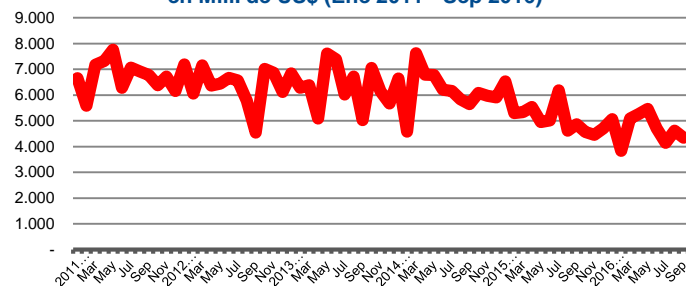
El aumento del empleo en el trimestre móvil es de 34 mil, que está encabezado por Asalariados (16 mil), Cuenta Propia (13 mil) y Empleadores (12 mil). En cambio, en 12 meses, el crecimiento lo lideran los Cuenta Propia (70 mil) y Empleadores (33 mil), mientras caen los Asalariados (7 mil). Esta información se complementa con el empleo por tamaño del establecimiento, que en el trimestre sube en casi todas las unidades, principalmente en la mediana empresa y en las unidades de menos de 5 trabajadores (32 mil y 31 mil), con excepción de la Gran Empresa (-37 mil), respectivamente. En 12 meses, crece principalmente en las unidades de menos de 5 trabajadores (122 mil), también en la pequeña empresa (62 mil); y cae en la gran empresa (-97 mil). Esto se integra con el comportamiento del empleo por nivel de educación, donde en el último trimestre se eleva en quienes tienen educación secundaria y primaria (20 mil y 17 mil). En 12 meses, en forma consistente con el comportamiento en las otras categorías, aumenta el empleo con educación secundaria (50 mil), y primaria o sin estudios (40 mil); mientras caen con educación universitaria (-52 mil). Por grupo de actividad, en el trimestre suben los Agricultores y Trabajadores Calificados del Agro y la Pesca (17 mil), y los Empleados de Oficina (14 mil) al igual que en el trimestre anual (-118 mil. En cambio, en 12 meses, aumentan los trabajadores del Comercio (78 mil) y los Trabajadores no Calificados (67 mil); y disminuyen los Técnicos y profesionales de nivel medio (-110 mil).

Exportaciones de la Región en Mill. de US\$ (Ene 2011 - Sep 2016)



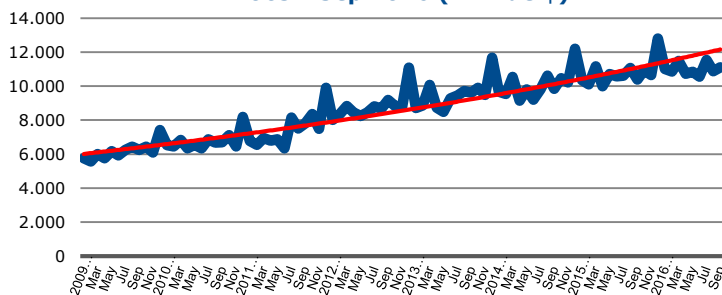
Fuente: Aduanas

Exportaciones del el País en Mill. de US\$ (Ene 2011 - Sep 2016)



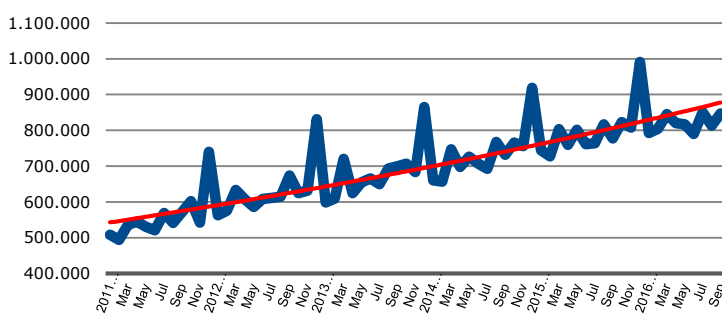
Fuente: Aduanas

Ventas de Supermercados - Región 2009 - Sep 2016 (Mill. de \$)



Fuente: INE

Ventas de Supermercados - País Ene 2011 - Sep 2016 (Mill. de \$)



Fuente: INE

Los sectores que más influyen en la subida del empleo en el trimestre (34 mil), son Comercio (24 mil), y en menor medida Agricultura (9 mil). En cambio, crece significativamente la Enseñanza (25 mil). Con respecto al trimestre anual, de Abril-Junio, la subida del empleo (45 mil) se distribuye en Otras Actividades de Servicios Comunitarios (35 mil), e Industria Manufacturera (33 mil). En los últimos 12 meses, de un total de 77 mil nuevos empleos, las principales contrataciones provienen del Comercio (62 mil). La composición del empleo muestra al Comercio con el 20% del total; Industria manufacturera, 11%; Construcción y Enseñanza, 9%; Agricultura y Transporte, Almacenaje y Comunicaciones, 8%; Actividades inmobiliarias y empresariales, 7%; Servicio Doméstico, Administración pública y Servicios Sociales y de Salud, 5%.

Por tamaño de empresas (Cuadro 13), el 33 % de los ocupados se emplea en unidades de menos de 5 trabajadores; 32% en la gran empresa; el 14% en la pequeña empresa; el 11% en la mediana, 7% en la microempresa, de 5 a 10 personas; y el 4% es Personal de Servicios. No se aprecian cambios significativos en los últimos 6 años

Exportaciones Región

Las exportaciones de la región en septiembre (Cuadro 16), alcanzan a US\$ 207 millones, siendo el 4,8% de todas las exportaciones del país, y US\$ 2.698 millones en el acumulado de 12 meses, correspondiendo al 4,8% del total; suben 18% en relación al mes anterior; caen en -0,8% respecto al mismo mes del año 2015; y en -20% en 12 meses. La incidencia en la disminución de ese período es de Cobre y sus manufacturas, en 47%, Minerales metalíferos, en un 28%, por una caída en los envíos de -33% y -16%, respectivamente; y de -321 y -192 millones de dólares. En cuanto a la composición de las exportaciones, los Minerales metalíferos representan un 60%; seguido por Cobre y sus Manufacturas, 24%; Productos químicos inorgánicos, 6%; y Sal y azufre, 5%; con lo cual, 4 tipos de productos conforman el 95% del total de las exportaciones.

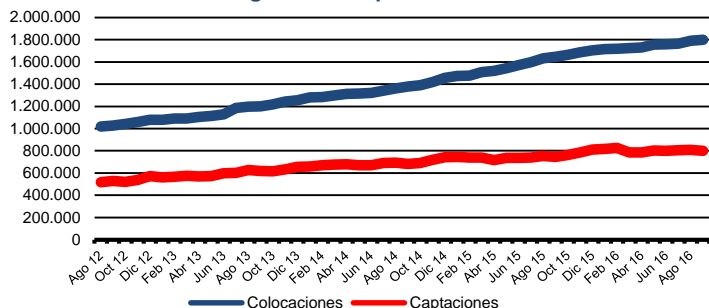
Por zonas geográficas y países, Asia constituye el principal destino de los envíos al exterior, con un 83%, durante los últimos 12 meses, donde China concentra un 64%, seguido de Corea del Sur, 7%. En segundo lugar, se sitúa América del Norte, con 7% (Estados Unidos, 6,2%); Europa, 5% (Holanda 1,5%). Posteriormente, América del Sur y Central, 3,4% (Brasil 2,2%); y África, 1,1% (Egipto, 1%). En suma, 5 países reciben el 88% del total de las exportaciones. Dentro de los países que explican la variación del período, destacan India, 25%, China 14% y Estados Unidos, 10%, por bajas de 58, 6 y 33%; y disminuciones de -200, -109 y -83 millones de dólares. Los socios comerciales de la región (según la participación de cada país en el total de las exportaciones en 12 meses, ponderado por las estimaciones de crecimiento del FMI de octubre de 2016) tienen una tasa de crecimiento proyectada para el 2016 de 5,1%; y 5% en el 2017.

País

En tanto las exportaciones del país para septiembre de 2016 fueron US\$ 4.287 millones (US\$ 55.924 millones en 12 meses), apreciándose una baja con respecto al mes anterior de -5,3%; de -10,4% al comparar con el mismo mes del año 2015; y de -14,4% en el acumulado de 12 meses sobre el periodo anterior. La variación negativa en 12 meses se explica en un 76% por 2 tipos de productos: Minerales metalíferos, en 42%, por la baja de -26% (US\$ -4.376 millones); y Cobre y sus manufacturas, en 34%, por la caída de -19% (US\$ -3.587 millones). La participación en las exportaciones durante el período anual fue de Cobre y sus manufacturas, en 28%; y Minerales metalíferos, 22% (un porcentaje cercano al 90% corresponde a minerales de cobre concentrados), con lo cual el Cobre representa aproximadamente el 47% del total exportado. Otros productos son Frutas, 8%; Pescados y Crustáceos, 7%; Celulosa, 4%, Madera y sus manufacturas, 4%; Bebidas y líquidos alcohólicos, y Regímenes Especiales, 3%; Salitre, Carne, y Metales preciosos, 2% cada uno. Con lo cual, 11 tipos de productos componen el 82% del total de las exportaciones durante octubre 2015 – septiembre 2016.

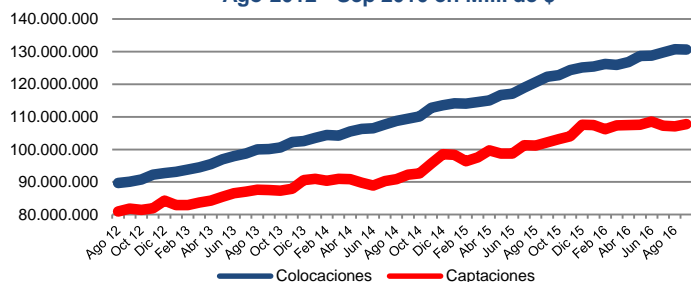
Con respecto a las zonas geográficas y países de destino de las exportaciones de Chile, durante septiembre, Asia recibió el 52% del total (China 28%, Japón 8% y Corea del Sur 7%), seguido por América del Norte, 17% (Estados Unidos 13%); Europa 15% (Holanda, 2,8%; España, 2,2%); y América del Sur y Central, 14% (Brasil, 4,9%, y Perú, 2,6%). Los destinos que tienen mayor incidencia en el resultado de 12 meses, son China, en 15%, que responde a una caída de 10%, en US\$ -1.761 millones; seguido de Japón, en 12%, por una baja de 23% y US\$ -1.403 millones; también, Estados Unidos e India, por bajas de 12 y 44%, y -1.072 y -1.026 millones de dólares. Otros países con menor efecto son Brasil, Corea del Sur, Taiwán, Italia, Australia, Bélgica y Canadá, Francia, con un 22% de incidencia, por una variación de US\$ -2.548 millones, y una variación promedio de 36%2. El crecimiento de los socios comerciales de Chile, según el Banco Central, se proyectan en el 2016 en 2,8%, 3,2% en el 2017 y 3,4% en el 2018. Y los términos de intercambio para Chile se espera que varíen -1,7% el 2016 (-3,9 y -4,2% en el pronósticos anteriores), -0,3% el 2017 (0,1 y 0,7%, respectivamente) y 0,3% en el 2018.

Colocaciones y Captaciones - Región
Ago 2012 - Sep 2016 en Mill. de \$



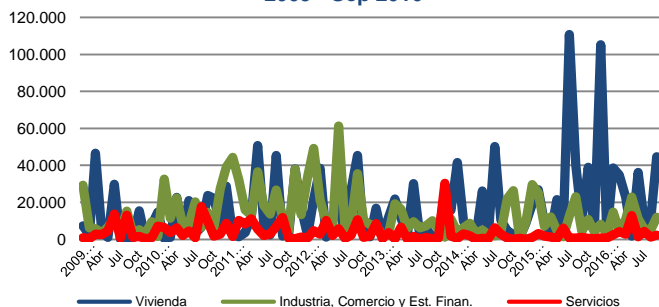
Fuente: Superintendencia de Bancos e Instituciones Financieras

Colocaciones y Captaciones - País
Ago 2012 - Sep 2016 en Mill. de \$



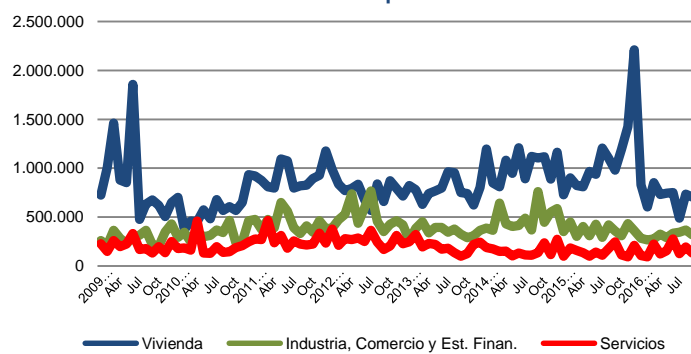
Fuente: Superintendencia de Bancos e Instituciones Financieras

Permisos de Construcción Región (m2)
2009 - Sep 2016



Fuente: INE

Permisos de Construcción País (m2)
2009 - Sep 2016



Fuente: INE

En la contribución regional al total de las exportaciones del país, en 12 meses, Antofagasta aporta un 31%; Santiago, 15%; Biobío, 9%; Los Lagos, Atacama y O'Higgins, 7%; Valparaíso, 6%; Coquimbo y Tarapacá, 5%; Maule, 4%; Intraregional, 2%; Magallanes, Los Ríos, Aysén, y La Araucanía, 1%; y Arica y Parinacota, 0,3.

Ventas de Supermercados

Región

En 2,2% aumentan las ventas de supermercados de la región en el mes septiembre, con respecto al mes anterior, que ascienden a \$11.109 millones, y \$133.380 millones en 12 meses (Cuadro 15). También, aumenta en relación al mismo mes del año 2015, en 7%; y en 4,3% en 12 meses, con lo cual establecen una tendencia positiva de incremento en el tiempo que se observa en la pendiente de la curva en la gráfica. Cabe señalar que las ventas de supermercados de la región representan el 1,3% de todas las ventas del país, durante septiembre, y 1,3% durante todo el año. Dicho porcentaje es superado por la participación de la región en el total del PIB del país (total del producto final) de 2,5%.

País

Aumentan las ventas en todo el país, en 4,2%, durante septiembre con respecto al mes anterior, alcanzando un total de \$846.899 millones; y suben en relación a septiembre de 2015, en 9%. Además, las ventas de 12 meses totalizaron en \$10.001.604 millones, y aumentan en 6,4% sobre el período anterior, estableciendo también una tendencia positiva en el tiempo, como se aprecia en la gráfica.

Sector Financiero

Región

A \$1.797.416 millones (equivalente a US\$2.688 millones y al 54% del PIB regional) alcanzó el valor de las colocaciones de septiembre, significando un aumento de 0,4% sobre el mes anterior, de 9,2% respecto a igual mes del año 2015, y 14% en 12 meses. En tanto, los depósitos y captaciones, de \$799.047 millones caen en un -1,2% sobre el mes anterior; en cambio suben en 7,1% en relación a igual mes del año 2015; y en 8,9% en 12 meses. Cabe señalar que las colocaciones y los depósitos regionales representan a nivel del país, sólo el 1,4 y el 0,7%, respectivamente, a pesar que el producto y la población supera ese porcentaje.

País

A nivel del país, las colocaciones en septiembre caen en -0,1% respecto al mes anterior, alcanzando el valor de \$130.615.402 en millones (equivalente a 195 mil millones de dólares y al 83% del PIB del país, aproximadamente); en cambio suben 6,8% respecto a igual mes del año 2015; y en 9,7%, en 12 meses. En tanto los depósitos y captaciones del país (\$107.815.782 millones) suben en 0,7% respecto al mes anterior; en 5,5% sobre septiembre de 2015; y en 8,5% en 12 meses.

Construcción

Región

Las solicitudes autorizadas de construcción en metros cuadrados durante el mes de septiembre fueron 58.825, lo que significa un aumento de 255% en relación al mes anterior; de 275%, con respecto al mismo mes del año 2015; y de 15% en 12 meses. Esta última variación se explica por el crecimiento en Viviendas, de 90 mil m2, que inciden en el 60% del incremento. La subida de septiembre se deriva por el aumento de Viviendas, de 34 mil m2, que inciden en un 81% de la variación; y en cambio, cae Industria y Comercio, en -7 mil m2. Cabe destacar que las solicitudes de construcción en 12 meses representaron el 2,9% del total del país (5,1 en septiembre); también el 3,1 en Viviendas (6,8 en el mes), el 2,9% en Industria y Comercio, y 1,8% en Servicios.

País

A nivel del país, la superficie solicitada y autorizada para construir en el mes de Septiembre fue de 1.156.686 m2, y cae en -11% en relación al mes anterior; en -27% sobre Septiembre 2015; y en -8% en el período de 12 meses. Esa variación se explica por la baja de -20% de Industria, Comercio y Establecimientos Financieros (-985 mil m2), que incide en 67% de la variación. También disminuye Viviendas, en -3% (-354 mil m2), con efecto de 24%; y Servicios, en -7% (-133 mil m2). La variación mensual en Septiembre se deriva de la caída en metros cuadrados en Servicios, en 80% (-60 mil m2), que explican el 44% de la variación; seguido de Industria, en 35% (-47 mil m2), que incide en 35%; y Viviendas aumentan en -21% (-29 mil m2), con un efecto de 21%. La distribución por tipo de construcción en el período de 12 meses se divide entre 66% en Viviendas, 23% en Industrias, Comercio y Establecimientos Financieros, y 11% en Servicios. Y donde las obras nuevas son 87% y 13% las ampliaciones. En septiembre la distribución cambia a 61, 28 y 12%, respectivamente, en los sectores; y las obras nuevas y ampliaciones, son el 86 y 14%.

2. Estadísticas Económicas

2.1. Datos Económicos Coyunturales

CUADRO 1 Producto Interno Bruto (PIB)	AÑO 2015	VAR% 2015	VAR% 2014
PIB (M ill de \$)	2.710.074	0,3	0,7
Tasa Participación Regional en el País (%)	2,5	-0,05	-0,03
PIB Per Capita	7.731.978	-1,7	-1,4

Fuente: Banco Central

CUADRO 2 PIB por Actividades Económicas Año 2014	Tasa Partic. Región	Tasa Partic. en el País	VAR% 2014	VAR% 2013
Minería	48,6	8,9	33,2	-28,2
Comercio, Restaurantes y Hoteles	15,7	3,5	7,9	0,6
Servicios Personales (3)	7,8	1,7	6,1	6,2
Construcción	7,5	3,4	-15,8	13,7
Transportes y Comunicaciones	7,2	2,3	10,1	4,6
Administración Pública	4,6	2,7	4,1	3,5
Demás Actividades	12,4			

Fuente: Banco Central

CUADRO 3 INACER	Indice Jul-Sep 16	VAR% c/r Jul-Sep 15	VAR% c/r Abr-Jun 15	VAR% Acum 12 meses
INACER (Base Promedio 2011= 100)	104,1	12,4	-1,4	3,3
VAR%2016	4,1			

Fuente: INE

CUADRO 4 Empleo	Trim. móvil Jul-Sep 16	Var. miles c/r trim. móvil Jun-Ago 16	Var. miles c/r trim. anual Abr-Jun 16	Var. miles c/r = trim móvil año Jul-Sep 15	Tasa Particip..% Trim. móvil Jul-Sep 16
Región					
Total Pob. Econom. Act. (15 años y más)	279,11	0,68	2,02	7,91	100,00
Fuerza de Trabajo (miles)	179,91	-2,94	-5,17	3,06	64,46
Ocupados (miles)	165,52	-2,22	-6,03	1,34	59,30
Desocupados miles)	14,39	-0,72	0,85	1,72	5,16
Cesantes	13,51	-0,71	0,75	2,84	4,84
Buscan Trabajo # Vez	0,88	-0,01	0,11	-1,12	0,32
Tasa de Desocupación (%)	8,00	-0,30	0,70	0,80	
País					
Total Pob. Econom. Act. (15 años y más)	14.625,82	21,45	64,04	251,10	100,00
Fuerza de Trabajo (miles)	8.691,64	24,45	36,74	112,37	59,43
Ocupados (miles)	8.104,87	34,01	45,16	76,66	55,41
Desocupados miles)	586,78	-9,57	-8,43	35,71	4,01
Cesantes	543,39	-6,78	0,26	35,73	3,72
Buscan Trabajo # Vez	43,39	-2,79	-8,68	-0,02	0,30
Tasa de Desocupación (%)	6,80	-0,10	-0,10	0,40	

Fuente: INE

CUADRO 5 Empleo por Ciudades Principales	Trim. móvil Jul-Sep 16	Var. miles c/r trim. móvil Jun-Ago 16	Var. miles c/r trim. anual Abr-Jun 16	Var. miles c/r = trim móvil año Jul-Sep 15	Tasa Particip..% Trim. móvil Jul-Sep 16
Total Población IQUIQUE	181,56	-0,01	-0,02	-0,07	100,00
Total Población de 15 años y más	145,56	0,05	0,14	0,57	80,18
Total Fuerza de Trabajo	86,24	-1,87	-2,06	-4,51	59,24
Ocupados	81,52	-1,30	-1,44	-3,82	56,00
Desocupados	4,72	-0,56	-0,62	-0,69	3,24
Fuera Fuerza de Trabajo	59,33	1,92	2,20	5,08	40,76
Tasa desocupación	5,5	-0,52	-0,57	-0,49	
Total Población ALTO HOSPICIO	118,77	0,47	1,39	5,47	100,00
Total Población de 15 años y más	81,68	0,35	1,06	4,15	68,77
Total Fuerza de Trabajo	55,79	-0,81	-0,18	5,55	46,97
Ocupados	49,70	-1,06	-0,59	4,99	41,85
Desocupados	6,09	0,25	0,41	0,56	5,13
Fuera Fuerza de Trabajo	25,89	1,17	1,24	-1,40	21,80
Tasa desocupación	10,91	0,60	0,76	-0,09	9,19
Total Población NACIONAL	18.307,49	20,39	60,77	236,90	100,00
Total Población de 15 años y más	14.625,82	21,45	64,04	251,10	79,89
Total Fuerza de Trabajo	8.691,64	24,45	36,74	112,37	47,48
Ocupados	8.104,87	34,01	45,16	76,66	44,27
Desocupados	586,78	-9,57	-8,43	35,71	3,21
Fuera Fuerza de Trabajo	5.934,18	-2,99	27,31	138,73	32,41
Tasa desocupación	6,88	0,09	0,61	0,36	

Fuente: INE

CUADRO 6 Ocupados Categoría Ocupacional (miles)	Trim. móvil Jul-Sep 16	Var. miles c/r trim. móvil Jun-Ago 16	Var. miles c/r trim. anual Abr-Jun 16	Var. miles c/r = trim móvil año Jul-Sep 15	Tasa Particip..% Trim. móvil Jul-Sep 16
Región	165,52	-2,22	-6,03	1,34	100,00
Empleador	8,37	-0,45	-0,86	-0,32	5,05
Cuenta Propia	48,02	-1,33	-3,03	7,34	29,01
Asalariados	104,91	-0,41	-1,59	-3,59	63,38
Personal de Servicio	2,22	-0,36	-0,55	-2,14	1,34
Familiar no Remunerado	2,00	0,34	0,01	0,06	1,21
País	8.104,87	34,01	45,16	76,66	100,00
Empleador	348,36	12,28	34,71	33,04	4,30
Cuenta Propia	1.750,15	13,43	30,27	69,81	21,59
Asalariados	5.610,33	15,79	-8,29	-6,68	69,22
Personal de Servicio	304,89	-6,88	-7,84	-13,56	3,76
Familiar no Remunerado	914	-0,62	-3,68	-5,95	1,12

Fuente: INE

CUADRO 7 Ocupados por Rama Actividad Económica (miles)	Trim. móvil Jul-Sep 16	Var. miles c/r trim. móvil Jun-Ago 16	Var. miles c/r trim. anual Abr-Jun 16	Var. miles c/r = trim móvil año Jul-Sep 15	Tasa Particip..% Trim. móvil Jul-Sep 16
Región	165,52	-2,22	-6,03	1,34	100,00
Agricultura, ganad, caza y silvicult	2,56	-0,26	-1,65	-3,59	1,54
Pesca	8,81	0,04	-1,49	7,35	5,32
Explotación de minas y canteras	13,58	0,63	-1,29	-5,58	8,21
Industrias manufactureras	7,91	0,12	0,67	-3,08	4,78
Suministro de electricidad, gas y agua	1,08	-0,25	0,01	0,53	0,65
Construcción	15,86	0,24	0,31	2,28	9,58
Comercio al por mayor y menor	36,50	0,36	-2,25	7,72	22,05
Hoteles y restaurantes	8,77	0,22	-0,50	-1,46	4,94
Transporte, almacen. y comunic.	15,59	-0,57	-1,16	-0,21	9,42
Intermediación financiera	2,14	-0,57	0,10	0,21	1,29
Activid. Inmobiliarias., empresariales	9,06	-0,97	-0,30	-1,59	5,48
Administ. pública y defensa;	12,18	0,00	-0,10	-0,29	7,36
Enseñanza	14,67	-0,25	1,81	1,19	8,86
Servicios sociales y de salud	5,85	-0,53	-1,11	-1,54	3,53
Otras activid de servicios comunit,	7,77	0,13	1,57	2,90	4,33
Hogares privados servicio doméstico	4,38	-0,54	-0,64	-3,49	2,65
Organiz y órganos extraterritoriales	0,00	0,00	0,00	0,00	0,00
País	8.104,87	34,01	45,16	76,66	100,00
Agricultura, ganad, caza y silvicult	648,31	8,79	-8,38	-3,93	8,00
Pesca	61,16	-1,19	-9,41	4,48	0,75
Explotación de minas y canteras	194,75	-1,73	-13,57	-28,01	2,40
Industrias manufactureras	913,38	-2,86	33,40	3,45	11,27
Suministro de electricidad, gas y agua	67,39	-0,80	2,77	7,78	0,83
Construcción	721,47	0,48	-0,54	17,15	8,90
Comercio al por mayor y menor	1618,49	23,70	3,66	62,31	19,97
Hoteles y restaurantes	334,73	3,52	9,80	23,10	4,13
Transporte, almacen. y comunic.	612,67	-1,18	5,90	9,75	7,56
Intermediación financiera	149,89	-3,98	-17,13	-23,04	1,85
Activid. Inmobiliarias., empresariales	531,33	1,38	9,41	14,26	6,56
Administ. pública y defensa;	426,92	-2,95	-28,35	-29,89	5,27
Enseñanza	692,13	2,01	10,46	-0,16	8,54
Servicios sociales y de salud	424,66	6,13	21,18	3,71	5,24
Otras activid de servicios comunit,	270,81	5,10	34,54	25,04	3,34
Hogares privados servicio doméstico	436,49	-2,37	-7,39	-8,25	5,39
Organiz y órganos extraterritoriales	0,27	-0,03	-1,18	-1,07	0,00

Fuente: INE

CUADRO 8 Índice de Especialización	Trim. móvil Jul-Sep 16	Promedio 2010 - 2016
Región		
Pesca	7,05	3,84
Explotación de minas y canteras	3,42	3,18
Hoteles y restaurantes	1,20	1,43
Organizaciones y organos extr	0,00	1,36
Administración pública	1,40	1,25
Transporte, almac. y comunic	1,25	1,22

Fuente: Observatorio Regional, en base a datos del INE

CUADRO 9 Cesantes por Rama Actividad Económica (miles)	Trim. móvil Jul-Sep 16	Var. miles c/r trim. móvil Jun-Ago 16	Var. miles c/r trim. anual Abr-Jun 16	Var. miles c/r = trim móvil año Jul-Sep 15	Tasa Particip..% Trim. móvil Jul-Sep 16
Región	13,51	-0,71	0,75	2,84	100,00
Agricultura, ganad, caza y silvicult	0,00	0,00	0,00	-0,09	0,00
Pesca	0,26	0,00	0,26	0,10	1,89
Explotación de minas y canteras	1,13	-0,99	-2,02	-0,37	8,37
Industrias manufactureras	0,80	0,06	0,40	-0,11	5,92
Suministro de electricidad, gas y agua	0,19	0,00	0,09	-0,02	1,43
Construcción	3,35	0,05	1,80	1,18	24,82
Comercio al por mayor y menor	1,47	-0,14	-2,88	-0,45	10,85
Hoteles y restaurantes	1,20	0,26	0,89	0,85	8,91
Transporte, almacen. y comunic.	0,39	-0,25	-0,43	-0,25	2,88
Intermediación financiera	0,35	0,11	0,31	0,31	2,56
Activid. Inmobiliarias., empresariales	1,77	0,13	1,12	1,32	13,11
Administ. pública y defensa;	0,42	0,01	0,07	-0,65	3,14
Enseñanza	0,88	0,03	0,42	0,73	6,54
Servicios sociales y de salud	0,19	-0,11	0,09	-0,13	1,43
Otras activid de servicios comunit,	0,17	0,08	-0,01	-0,10	1,29
Hogares privados servicio doméstico	0,92	0,06	0,64	0,51	6,84
Organiz y órganos extraterritoriales	0,00	0,00	0,00	0,00	0,00
País	543,39	-6,78	0,26	35,73	100,00
Agricultura, ganad, caza y silvicult	33,13	-1,44	-2,08	-1,22	6,10
Pesca	2,55	-0,23	0,85	0,63	0,47
Explotación de minas y canteras	25,23	0,23	0,27	-3,83	4,64
Industrias manufactureras	54,29	-0,42	-5,80	-0,41	9,99
Suministro de electricidad, gas y agua	6,06	1,44	-1,77	2,13	1,12
Construcción	73,94	-2,37	7,85	6,37	13,61
Comercio al por mayor y menor	110,45	-13,85	-7,15	6,34	20,33
Hoteles y restaurantes	34,98	4,10	-0,63	3,47	6,44
Transporte, almacen. y comunic.	39,40	2,09	2,76	4,36	7,25
Intermediación financiera	12,28	1,60	1,23	3,28	2,26
Activid. Inmobiliarias., empresariales	50,83	3,61	8,37	5,50	9,35
Administ. pública y defensa;	22,26	2,45	0,69	3,49	4,10
Enseñanza	25,02	-2,19	-1,13	5,31	4,60
Servicios sociales y de salud	17,32	2,55	1,55	-2,59	3,19
Otras activid de servicios comunit,	14,29	-1,14	-0,95	2,98	2,63
Hogares privados servicio doméstico	21,35	-3,19	-3,81	-0,08	3,93
Organiz y órganos extraterritoriales	0,00	0,00	0,00	0,00	0,00

Fuente: INE

CUADRO 10 Índice de Especializ Histórico	Promedio 1986 - 2009
Región	
Agricultura, Caza y Pesca	0,66
Minas y Canteras	1,53
Industria	0,80
Electricidad, Gas y Agua	1,52
Construcción	0,90
Comercio	1,29

Fuente: Observatorio Regional, en base a datos del INE

CUADRO 11 Ocupados por Grupo Actividad Económica (miles)	Trim. móvil Jul-Sep 16	Var. miles c/r trim. móvil Jun-Ago 16	Var. miles c/r trim. anual Abr-Jun 16	Var. miles c/r = trim móvil año Jul-Sep 15	Tasa Particip. % Trim. móvil Jul-Sep 16
Región	165,52	-2,22	-6,03	1,34	100,00
Miembros Poder Ejec. y Legisl.	4,38	-0,25	0,54	-0,64	2,64
Profes Científicos e Intelectuales	19,16	0,61	3,18	1,11	11,57
Técnicos y Profes. de nivel medio	14,68	-1,15	0,95	-2,71	8,87
Empleados de Oficina	12,26	-0,96	-1,62	-2,69	7,41
Trabaj serv y vendedores comercios	29,10	0,58	-3,27	5,59	17,58
Agricult. y Trabaj. Calif. agro y pesca.	5,31	-0,13	-2,19	0,27	3,21
Operarios y artes mecánicas	22,37	0,44	-1,74	0,02	13,52
Operad. Instal. y máq. y montadores	20,43	-0,89	0,00	-3,09	12,34
Trabajadores no Calificados	36,48	-0,31	-1,44	3,99	22,04
Otros no Identificados	1,35	-0,14	-0,43	-0,50	0,82
País	8.104,87	34,01	45,16	76,66	100,00
Miembros Poder Ejec. y Legisl.	183,76	5,38	1148	5,42	2,27
Profes Científicos e Intelectuales	962,28	7,89	2119	30,22	11,87
Técnicos y Profes. de nivel medio	873,83	-8,12	8,54	-109,97	10,78
Empleados de Oficina	736,56	14,30	-2198	-5,73	9,09
Trabaj serv y vendedores comercios	1207,47	-5,21	-8,51	78,11	14,90
Agricult. y Trabaj. Calif. agro y pesca.	308,36	17,38	-0,51	0,86	3,80
Operarios y artes mecánicas	1172,77	-1,80	4170	7,10	14,46
Operad. Instal. y máq. y montadores	736,07	-1,75	3,42	6,96	9,08
Trabajadores no Calificados	1864,23	7,35	-6,17	67,15	23,00
Otros no Identificados	60,14	-1,41	-4,00	-3,47	0,74

Fuente: INE

CUADRO 12 Ocupados por Nivel de Educación (miles)	Trim. móvil Jul-Sep 16	Var. miles c/r trim. móvil Jun-Ago 16	Var. miles c/r trim. anual Abr-Jun 16	Var. miles c/r = trim móvil año Jul-Sep 15	Tasa Particip. % Trim. móvil Jul-Sep 16
Región	165,52	-2,22	-6,03	1,34	100,00
Nunca estudio	0,79	-0,03	-0,19	-0,05	0,48
Educación preescolar	0,14	0,00	0,02	0,14	0,08
Educación primaria (Primer ciclo)	15,09	0,18	-0,62	3,42	9,12
Educación primaria (Segundo ciclo)	14,25	-0,63	-3,76	1,59	8,61
Educación secundaria	84,90	-1,07	-4,40	-3,32	51,29
Educación Técnica (no Universitaria)	13,19	0,12	1,59	1,96	7,97
Educación universitaria	34,83	-1,16	0,85	-2,20	21,05
Postítulos y maestría	1,56	0,40	0,50	-0,45	0,94
Doctorado	0,73	0,00	0,01	0,22	0,44
Nivel Ignorado	0,04	-0,03	-0,03	0,04	0,02
País	8.104,87	34,01	45,16	76,66	100,00
Nunca estudio	65,31	-1,43	-4,19	10,28	0,81
Educación preescolar	11,24	-3,95	-3,99	5,42	0,14
Educación primaria (Primer ciclo)	769,84	10,10	8,57	24,44	9,50
Educación primaria (Segundo ciclo)	873,93	6,91	3,76	15,13	10,78
Educación secundaria	3.600,69	20,01	45,91	50,44	44,43
Educación Técnica (no Universitaria)	1045,66	6,38	6,22	24,77	12,90
Educación universitaria	1578,60	-2,52	-15,61	-41,40	19,48
Postítulos y maestría	124,38	-0,21	6,86	-10,36	1,53
Doctorado	19,60	-1,54	-1,66	1,27	0,24
Nivel Ignorado	15,61	0,26	-0,69	-3,33	0,19

Fuente: INE

CUADRO 13 Ocupados por Tamaño del Establecimiento (miles)	Trim. móvil Jul-Sep 16	Var. miles c/r trim. móvil Jun-Ago 16	Var. miles c/r trim. anual Abr-Jun 16	Var. miles c/r = trim móvil año Jul-Sep 15	Tasa Particip. % Trim. móvil Jul-Sep 16
Región	163,30	-1,85	-5,48	3,48	100,00
Menos de 5	65,16	-0,40	-5,38	8,26	39,90
De 5 a 10 personas	12,06	0,34	5,37	-0,90	7,39
Entre 11 y 49	20,62	0,17	-3,04	2,48	12,63
Entre 50 y 199	14,64	1,44	0,95	-0,24	8,96
200 y más personas	50,82	-3,41	-3,38	-6,12	31,12
País	7.799,98	40,89	53,01	90,22	100,00
Menos de 5	2.646,79	31,02	70,35	121,57	33,93
De 5 a 10 personas	529,94	2,97	9,95	-2139	6,79
Entre 11 y 49	1101,05	12,10	24,52	62,38	14,12
Entre 50 y 199	913,40	32,22	7,37	24,32	11,71
200 y más personas	2.608,79	-37,41	-59,19	-96,67	33,45

Fuente: INE

CUADRO 14 Desocupados por Nivel de Educación (miles)	Trim. móvil Jul-Sep 16	Var. miles c/r trim. móvil Jun-Ago 16	Var. miles c/r trim. anual Abr-Jun 16	Var. miles c/r = trim móvil año Jul-Sep 15	Tasa Particip. % Trim. móvil Jul-Sep 16
Región	14,39	-0,72	0,85	1,72	100,00
Nunca estudio	0,00	0,00	0,00	0,00	0,00
Educación preescolar	0,07	0,07	0,07	0,07	0,46
Educación primaria (Primer ciclo)	0,62	-0,05	0,16	0,40	4,30
Educación primaria (Segundo ciclo)	1,66	-0,22	0,84	0,15	11,54
Educación secundaria	8,83	-0,12	0,29	1,07	61,39
Educación Técnica (no Universitaria)	0,21	0,06	-0,10	-1,13	1,45
Educación universitaria	2,91	-0,55	-0,41	1,06	20,20
Postítulos y maestría	0,10	0,10	0,00	0,10	0,66
Doctorado	0,00	0,00	0,00	0,00	0,00
Nivel Ignorado	0,00	0,00	0,00	0,00	0,00
País	586,78	-9,57	-8,43	35,71	100,00
Nunca estudio	1,33	0,76	0,68	0,07	0,23
Educación preescolar	1,88	0,71	1,56	1,33	0,32
Educación primaria (Primer ciclo)	34,75	1,26	0,19	3,94	5,92
Educación primaria (Segundo ciclo)	47,23	-1,98	-4,14	1,47	8,05
Educación secundaria	287,80	-8,51	3,99	6,74	49,05
Educación Técnica (no Universitaria)	101,37	2,29	8,29	15,34	17,28
Educación universitaria	107,18	-3,63	-18,51	7,58	18,27
Postítulos y maestría	3,25	-0,49	-1,45	-1,31	0,55
Doctorado	0,13	-0,16	-0,65	-0,78	0,02
Nivel Ignorado	1,86	0,18	1,62	1,32	0,32

Fuente: INE

CUADRO 15	Sep 2016	VAR% c/r	VAR% c/r	Ult 12 mes.	Participac.
Ventas de Supermercados	Valor (Mill US\$)	mes ant	= mes año ant	c/r 12 mes. ant.	País
Región					
Ventas Mes (Mill. de \$)	1109	2,2	7,0	4,3	13
Ventas 12 meses (Mill de \$)	133.380				13
País					
Ventas Mes (Mill. de \$)	846.899	4,2	9,0	6,5	
Ventas 12 meses (Mill de \$)	10.003.870				

Fuente: INE

CUADRO 16	Sep 2016	VAR% c/r	VAR% c/r	VAR%	Participac.
Exportaciones	Valor (Mill US\$)	mes ant	= mes año ant	Ult 12 mes. c/r 12 mes. ant.	País
Región					
Exportaciones Mes (Mill US\$)	206,18	18,1	-0,8	-19,6	4,7
Exportaciones 12 meses (Mill US\$)	2.697,5				4,7
País					
Exportaciones Mes (Mill US\$)	4.392,4	-6,4	-11,1	-6,1	
Exportaciones 12 meses (Mill US\$)	57.776,1				

Fuente: Aduanas

CUADRO 17	Sep 2016	VAR% c/r	VAR% c/r	VAR%	Participac.
Colocaciones y Captaciones Financieras	Valor (Mill \$)	mes ant	= mes año ant	Ult 12 mes. c/r 12 mes. ant.	País
Región					
Colocaciones (Saldo en mill de \$)	1.797,416	0,4	9,2	14,1	14
Captaciones (Saldo en mill de \$)	799,047	-1,2	7,1	8,9	0,7
País					
Colocaciones (Saldo en mill de \$)	130.615.402	-0,1	6,8	9,7	100,0
Captaciones (Saldo en mill de \$)	107.816.782	0,7	5,5	8,5	100,0

Fuente: Superintendencia de Bancos e Inst. Financieras

CUADRO 18	Sept 2016	VAR% c/r	VAR% c/r	VAR%	Participac.	Participac.
Superficie Construida (m2)		mes ant	= mes año ant	Ult 12 mes. c/r 12 mes. ant.	País	Región País
Región						
Edificación Total	58.825	254,9	275,4	14,5	5,1	100,0
Viviendas	44.609	330,3	335,5	34,8	6,3	75,8
Obras Nuevas	43.831	322,8	354,9	34,5	6,8	74,5
Ampliaciones	778	--	28,0	49,5	12	13
Industria, Comercio y Estab. Financ.	119,19	136,9	178,8	-28,2	3,7	20,3
Obras Nuevas	110,99	136,5	272,1	-21,8	4,3	18,9
Ampliaciones	820	143,3	-36,5	-47,3	14	14
Servicios	2.297	95,0	99,6	97,4	17	3,9
Obras Nuevas	954	-4,8	200,9	10,0	10	16
Ampliaciones	1.343	663,1	61,0	341,7	4,0	2,3
País						
Edificación Total	1.156.686	-0,5	-27,1	-8,5	100,0	100,0
Viviendas	704.636	-3,9	-28,2	-3,0	100,0	60,9
Obras Nuevas	640.181	-2,7	-31,4	-3,9	100,0	55,3
Ampliaciones	64.455	-14,6	35,4	9,7	100,0	5,6
Industria, Comercio y Estab. Financ.	319.013	-13,0	-11,1	-20,1	100,0	27,6
Obras Nuevas	259.118	2,9	-5,2	-23,6	100,0	22,4
Ampliaciones	59.895	-47,8	-29,8	-7,8	100,0	5,2
Servicios	133.037	-31,0	-46,2	-11,9	100,0	11,5
Obras Nuevas	99.611	-6,6	-51,8	-5,3	100,0	8,6
Ampliaciones	33.426	-61,2	-18,3	-11,4	100,0	2,9

Fuente: INE

CUADRO 19	Indice	VAR% c/r	VAR% c/r	VAR%
INACOR (Índice de Actividad de la Construcción) (Base 2010=100)	Ago 2016	mes ant	= mes año ant	Ult 12 mes. c/r 12 mes. ant.
INACOR (Base Promedio 2003 = 100)	137,63	2,6	2,6	3,1

Fuente: Cámara Chilena de la Construcción

CUADRO 20	2014	2015	2016	2017	2018	Total
Estimación de Inversión Privada						
Región	569,8	598,6	373,5	1.361,0	1.451,1	4.273,6
% del Total País	3,2	3,1	2,6	13,3	21,0	6,2
Energía	196,4	480,6	98,1	69,7	48,8	893,6
Forestal	0,0	0,0	0,0	0,0	0,0	0,0
Industrial	14,6	3,3	5,8	0,0	0,0	23,7
Inmobiliario	0,8	9,3	4,7	0,0	0,0	14,8
Minería	277,8	100,9	222,6	1245,6	1366,7	3.213,6
Puertos	1,1	4,3	41,0	34,0	0,0	0,0
Otros	0,0	0,0	0,0	0,0	0,0	0,0
Inter Regional	428,5	863,9	911,2	245,9	351,7	2.801,2
Energía	261,3	703,6	831,1	102,6	0,0	1.898,6
Obras Públicas	167,3	160,3	80,2	143,2	351,7	902,7
País	17.776,2	19.114,5	14.473,7	10.253,1	6.923,1	68.540,5
Energía	5.343,7	8.233,7	5.280,3	2.097,2	1.076,6	22.031,5
Forestal	0,0	215,3	673,5	862,7	209,5	1.961,1
Industrial	1.196,0	1.177,6	502,2	144,9	35,5	3.056,1
Inmobiliario	4.077,2	3.437,9	2.791,1	192,4	1.482,8	13.713,0
Minería	5.627,3	3.971,2	2.465,5	2.939,5	2.634,3	17.637,8
Obras Públicas	887,8	1.106,1	1.708,1	1.489,9	1.083,7	6.275,5
Puertos	442,3	591,9	620,7	483,8	206,2	2.344,9

Fuente: Corporación de Bienes de Capital

CUADRO 21	Subtítulo	Gasto al 30 Sep 2015	Gasto al 30 Sep 2016	VAR% Mar/2016 c/r Mar/2015	Particip.	Participac. País
Región						
Estudios propios del Giro institucional	22	85.900	120.400		0,4	5,7
Transferencias Corrientes	24	588.000	1.958.124	233,0	7,1	6,0
Otros Gastos Corrientes	26	0	0		0,0	-
Activos No Financieros	29	3.821.889	7.001.408	83,2	25,3	14,4
Inversión Real	31	13.680.677	11.941.477	-12,7	43,1	2,6
Anticipo a Contratistas	32	-105.825	0	-100,0		
Transferencias de Capital	33	6.908.652	6.665.650	-3,5	24,1	4,0
Total		25.085.118	27.687.059	10,4	100,0	3,9
Deuda Flotante	34	9.876.342	5.567.229			54,3
Presupuesto		38.691.389	38.279.986	-1,1		3,8
%Ejecución		64,8%	72,3%	0,07		
Saldo por Invertir		13.606.271	10.592.927	-22,1		
País						
Estudios propios del Giro institucional	22	2.395.340	2.111.150	-11,86	0,30	100,0
Transferencias Corrientes	24	26.828.820	32.587.421	2146	4,57	100,0
Otros Gastos Corrientes	26	12.429	62.644			
Activos No Financieros	29	51.659.744	48.773.918	-5,59	6,84	100,0
Inversión Real	31	411.768.201	461.636.501	12,11	64,76	100,0
Anticipo a Contratistas	32	-369.754	1.274.773	-444,76	0,18	100,0
Transferencias de Capital	33	151.888.260	167.704.069	10,41	23,53	100,0
Total		644.552.794	712.875.703	10,60	100,00	100,0
Deuda Flotante	34	19.916.033	10.251.799	-48,52		
Presupuesto		927.898.260	995.566.766	7,29		100,0
%Ejecución		69,5%	71,6%	0,02		
Saldo por Invertir		283.345.466	282.691.063	-0,23		

Fuente: SUBDERE

2.2. Datos Económicos Anuales

Cuadro 22 PIB por región referencia 2008 (millones de pesos encadenados)	2014	2015	Particip PIB Reg. País 2015	Var % 2015 / 2014
Arica y Parinacota	662.109	696.258	0,6	5,2
Tarapacá	2.700.993	2.710.074	2,5	0,3
Antofagasta	11.966.801	11.840.241	11,0	-1,1
Atacama	2.561.400	2.316.589	2,1	-9,6
Coquimbo	3.290.907	3.267.506	3,0	-0,7
Valparaíso	8.658.876	8.908.522	8,3	2,9
Santiago	51.293.248	52.966.097	49,1	3,3
O'Higgins	4.681.743	4.923.030	4,6	5,2
Maule	3.545.028	3.713.288	3,4	4,7
Biobío	8.066.661	8.208.096	7,6	1,8
La Araucanía	2.376.000	2.487.356	2,3	4,7
Los Ríos	1.346.562	1.366.981	1,3	1,5
Los Lagos	2.892.229	2.969.009	2,8	2,7
Aysén	598.747	598.422	0,6	-0,1
Magallanes	866.721	918.158	0,9	5,9
Subtotal PIB Regionalizado	105.411.201	107.817.553	100,0	2,3
Extrarregional	94.043	111.456		18,5
IVA, D*importación y otros	10.695.768	10.954.179		2,4
Producto Interno Bruto	116.125.911	118.803.272		2,3

Fuente: Banco Central

CUADRO 23 Inversión Pública	Año 2013 (M \$ 2013)	Tasa Partic. en el País	VAR% c/r 2012	Inversión Per Capita (M \$ 2013)
Total Región	115.778.133	2,7%	18,8	344.454
Sectorial	60.747.139	2,2%	27,3	180.730
Regional	40.650.849	4,0%	4,4	120.941
Municipal	14.380.145	3,7%	33,9	42.783
Total País	4.221.434.938	100,0	-0,1	240.444
Sectorial	2.805.677.963	100,0	-0,5	159.806
Regional	1.026.618.228	100,0	1,8	58.474
Municipal	389.138.747	100,0	-1,5	22.165

Fuente: Ministerio de Desarrollo Social

CUADRO 24 Inversión Pública de Decisión Regional (IDR)	2013
Región	
%IDR con Municipios	47,5%
%IDR sin Municipios	35,1%
País	
%IDR con Municipios	33,5%
%IDR sin Municipios	24,3%

Fuente: Observatorio Regional, con datos del Min. Des. Social

CUADRO 25 Inversión Extranjera	2012	VAR% 2012
Región		
Inversión Extran. Materializada (Miles US\$)	4.532	-39,3
N° de Países de Origen	2	
N° de Sectores Económicos de Destino	1	
Multirregional	3.224.949	209,2
Total País	8.186.994	97,7

Fuente: Comité de Inversiones Extranjeras

Cuadro 26 Inversión Pública Total por Fuente de los Recursos (M \$)	Ejecutado y Pagado Año 2015 (M \$)	% Gasto Región o País	% Gasto Categ. en el País
Región	45.845	100	2,5
Educación	124.609	30,0	2,4
Vivienda	71.622	17,2	4,5
Trabajo	66.857	16,1	1,6
Obras Pub	50.125	12,1	3,5
FNDR	36.354	8,7	3,8
Salud	28.736	6,9	1,4
Justicia	10.538	2,5	4,6
Interior	7.157	1,7	2,4
Des Social	5.917	1,4	2,6
Sec. Gral Gob	5.264	1,3	11,1
País	16.861.623	100	100,0
Educación	5.290.828	31,4	100,0
Trabajo	4.190.725	24,9	100,0
Salud	2.033.328	12,1	100,0
Vivienda	1.576.325	9,3	100,0
Obras Pub	1.434.296	8,5	100,0
FNDR	949.264	5,6	100,0
Interior	300.657	1,8	100,0
Agricultura	256.736	1,5	100,0
Justicia	231.341	1,4	100,0
Des Social	230.742	1,4	100,0

Fuente: ChileIndica - Subdere

Cuadro 27 Inversión Pública Total por Uso de los Recursos (M \$)	Ejecutado y Pagado Año 2015 (M \$)	% Gasto Región o País	% Gasto Categ. en el País
Región	45.845	100	2,5
Educación y Cultura	128.648	30,9	2,4
Social	76.089	18,3	1,7
Transporte	68.557	16,5	4,1
Vivienda	50.362	12,1	4,0
Multisectorial	32.248	7,8	5,1
Salud	30.397	7,3	1,4
Justicia	11.459	2,8	4,8
Deportes	8.459	2,0	6,5
Silvoagropecuario	3.327	0,8	1,0
Industria, Comercio, Finanzas y Turismo	2.346	0,6	5,0
País	16.861.623	100	100,0
Educación y Cultura	5.418.443	32,1	100,0
Social	4.552.476	27,0	100,0
Salud	2.124.436	12,6	100,0
Transporte	1.664.559	9,9	100,0
Vivienda	1.269.641	7,5	100,0
Multisectorial	631.864	3,7	100,0
Silvoagropecuario	341.900	2,0	100,0
Justicia	237.708	1,4	100,0
Agua Potable y Alcantarillado	189.621	1,1	100,0
Deportes	129.762	0,8	100,0

Fuente: ChileIndica - Subdere

CUADRO 28 Ingreso Medio de los Ocupados Año 2010	N° Ocupados	Ingreso Medio Ocupados
Hombres por Grupos de Edad	143.027	220.705
15 - 24	17.887	398.156
25 - 29	18.855	664.940
30 - 34	18.491	509.393
35 - 44	34.358	628.702
45 - 54	30.220	363.815
55 - 64	18.571	248.399
65 y más	4.642	0
Mujeres por Grupos de Edad	98.355	143.046
15 - 24	10.620	278.133
25 - 29	10.106	310.828
30 - 34	13.582	282.127
35 - 44	26.317	282.575
45 - 54	21.261	325.275
55 - 64	11.939	259.177
65 y más	4.526	0
Nivel Educativo	241.382	51.252
Nunca Estudio	1.505	0
Educación Preescolar	292	107.698
Educación Primaria (Nivel 1)	14.472	126.669
Educación Primaria (Nivel 2)	16.210	206.712
Educación Secundaria	117.798	182.712
Universitaria)	33.671	292.592
Educación Universitaria	55.253	174.285
Postítulos y Maestría	1.505	189.861
Doctorado	672	385.123
Nivel ignorado	0	68.486
Categoría de la Ocupación	241.382	803.515
Empleador	8.855	227.044
Cuenta Propia	37.960	433.388
Total Asalariados	184.858	414.332
Sector Privado	157.828	521.170
Sector Público	27.030	139.090
Total Personal de Servicio Domestico	8.026	112.081
Puertas Afuera	1.465	228.804
Puertas Adentro	6.561	0
Familiar No Remunerado	1.681	0
Rama de la Actividad	241.382	181.764
Silvicultura	2.510	110.693
Pesca	621	258.291
Explotación de minas y canteras	49.430	152.653
Industria Manufacturera	26.050	361.162
Suministro de Electricidad, Gas y Agua	1.970	168.826
Construcción	16.178	170.227
Comercio	45.320	192.103
Hoteles y Restaurantes	6.706	317.575
Comunicaciones	19.950	188.075
Intermediación Financiera	1.593	0
y de Alquiler	11.202	211.840
Administración Pública	7.109	135.129
Enseñanza	20.947	260.378
Servicios Sociales y de Salud	11.198	172.748
sociales y personales	8.795	371.247
Doméstico	11.797	166.047
Extraterritoriales	0	237.652

CUADRO 28 (Continuación) Ingreso Medio de los Ocupados Año 2010	N° Ocupados	Ingreso Medio Ocupados
Grupos de Ocupación	81.050	425.605
Poder ejec, legislat. y admin. publica	1.809	1.072.547
Profesionales Científicos e intelectuales	9.928	930.920
Técnicos y profesionales de nivel medio	10.575	476.602
Empleados de oficina	9.389	345.727
Trabaj. serv y vend. comerc y mercad	13.382	217.204
Agric y trabaj. Agropec. y pesqueros	850	197.958
Ofic, oper y artes mecán y otros oficios	10.217	394.239
Operad instalac y máq y montadores	8.635	493.005
Trabajadores no calificados	15.176	202.212
Otros No identificados	1.090	549.487
Horas Habituales de Trabajo	81.050	425.605
1- 30	11.816	203.880
31- 44	15.054	400.863
45	23.893	429.714
46 - 50	15.492	581.024
51 - 60	7.955	453.868
61 y más hrs	6.776	466.388
Sin información	65	194.867
Tamaño de la Empresa	78.907	433.388
Menos de 5	10.479	184.122
De 5 a 10 personas	6.134	238.499
Entre 11 y 49	19.024	382.012
Entre 50 y 199	6.393	435.454
200 y más personas	36.876	562.785

Fuente: INE

CUADRO 29 Empresas Según Tamaño en Ventas en año 2014	N° Empresas 2014	Valor Ventas (miles UF)	N° Trabaj. Depend.	Remun. Trabaj. Depend. (miles UF)
Región	18.609	228.086	100.877,0	12.366
Microempresa	12.595	6.170	8.648,0	570
Pequeña Empresa	3.346	24.335	28.894,0	1.983
Mediana Empresa	722	37.448	24.973,0	2.087
Gran Empresa	381	160.133	32.480,0	6.281
Sin Ventas	1.565	0	5.882,0	1.445
País	1.045.046	17.698.657	#####	1.497.827
Microempresa	669.515	350.877	552.958,0	74.846
Pequeña Empresa	184.654	1.251.106	1.724.352,0	164.267
Mediana Empresa	27.688	1.238.846	1.445.538,0	168.307
Gran Empresa	13.979	14.857.829	4.367.903,0	932.684
Sin Ventas	149.210	0	538.248,0	157.723

Fuente: SII

CUADRO 30 Conexiones a Fijas a Internet	Marzo 2016	VAR % 12 meses	Particip País %
Región (N°)	52.803	8,4	1,9
País (N°)	2.733.865	7,4	100,0

Fuente: Subsec. de Telecomunicaciones

CUADRO 31 Afiliados y Cotizantes de AFP	jun-16	Var% 2016	% Región/País
Región			
Afiliados	186.063	1,9	1,8
Cotizantes	89.929	-1,4	1,7
Ingreso Imponible Promedio (\$ a diciembre)	725.632	1,4	104,4
País			
Afiliados	10.109.250	1,5	100,0
Cotizantes	5.177.277	-0,3	100,0
Ingreso Imponible Promedio (\$ a diciembre)	695.173	2,2	100,0

Fuente: Superint. Pensiones

CUADRO 32 Desembarque Pesquero (Toneladas)	2012	Var% 2012	% País
Región	470.942	-23,0	12,2
Artisanal	17.883	-44,1	1,3
Centro Cultivo	18	-34,4	0,0
Industrial	453.041	-21,8	37,4
País	3.868.941	-100,0	
Artisanal	1.327.054	-30,8	
Centro Cultivo	1.332.026	37,4	
Industrial	1.209.861	-18,3	

Fuente: Sernapesca

CUADRO 33 Superficie Agrícola (ha)	2007	%	% País
Región			
N° Explotaciones	1.979		0,7
Sup. (Há) Explotaciones	566.038	100,00	1,1
Cult. Anuales y Permanentes	2.403,47	0,42	0,2
Forrajeras Permanentes	157,71	0,03	0,0
Praderas Mejoradas	12,22	0,00	0,0
Praderas Naturales	443.713,84	78,39	3,5
Barbechos y Descanso	4.649,39	0,82	1,1
Plantaciones Forestales	50.539,48	8,93	1,9
Bosque Nativo	2.000,00	0,35	0,0
Matorrales	525,47	0,09	0,0
Infraestructuras	93,41	0,02	0,0
Terrenos Estériles	61.943,36	10,94	0,4
País			
N° Explotaciones	301.376		
Sup. (Há) Explotaciones	51.695.732	100,00	
Cult. Anuales y Permanentes	1.303.210,26	2,52	
Forrajeras Permanentes	401.017,62	0,78	
Praderas Mejoradas	1.062.351,86	2,06	
Praderas Naturales	12.549.478,16	24,28	
Barbechos y Descanso	419.714,40	0,81	
Plantaciones Forestales	2.707.461,36	5,24	
Bosque Nativo	13.191.806,21	25,52	
Matorrales	3.878.970,01	7,50	
Infraestructuras	242.741,98	0,47	
Terrenos Estériles	15.942.424,32	30,84	

Fuente: ODEPA - INE

CUADRO 34 Masa Ganadera	2007	% País
Región		
N° Explotaciones de Ovinos	12.610	0,00
N° CaBHzas Ovinos	0	-
N° Explotaciones Bovinos	123	0,32
N° CaBHzas Bovinos	0	-
País		
N° Explotaciones de Ovinos	3.938.895	100,00
N° CaBHzas Ovinos	0	-
N° Explotaciones Bovinos	3.789.697	100,00
N° CaBHzas Bovinos	0	-

Fuente: ODEPA - INE

CUADRO 35 Superf Hortalizas s/ Especie (ha)	2010
Región	3.425
Ají	10
Ajo	164
Alcachofa	5
Apio	1
Arveja verde	496
Betarraga	103
Cebolla de guarda	19
Cebolla temprana	64
Choclo	358
Otras Hortalizas	2.201
País	80.277
Ají	965
Ajo	1.258
Alcachofa	4.651
Apio	673
Arveja verde	1.933
Betarraga	1.604
Cebolla de guarda	4.196
Cebolla temprana	1.990
Choclo	11.234
Otras Hortalizas	51.773

Fuente: ODEPA - INE

2.3. Datos Sociales Anuales

CUADRO 36 Matrícula en Educación Regular por Nivel Enseñanza y Sexo (N° Alumnos)		2015
Región		
Parvularia		8.743
Hombres		4.201
Mujeres		4.542
Especial		5.213
Hombres		3.027
Mujeres		2.186
Básica		41.161
Hombres		21.277
Mujeres		19.884
Básica Adultos		424
Hombres		272
Mujeres		152
Media Humanista Científico		11.674
Hombres		5.799
Mujeres		5.875
Media Total Téc. Profesional		5.744
Hombres		2.936
Mujeres		2.808
Media Adultos Total		2.660
Hombres		1.364
Mujeres		1.296
TOTAL		75.619
Hombres		38.876
Mujeres		36.743
PAÍS		
Parvularia		381.945
Hombres		186.940
Mujeres		195.005
Especial		182.174
Hombres		109.310
Mujeres		72.864
Básica		1.937.397
Hombres		993.189
Mujeres		944.207
Básica Adultos		18.290
Hombres		12.035
Mujeres		6.255
Media Humanista Científico		619.940
Hombres		297.612
Mujeres		322.328
Media Total Téc. Profesional		285.304
Hombres		152.261
Mujeres		133.043
Media Adultos Total		123.686
Hombres		68.473
Mujeres		55.213
TOTAL		3.548.735
Hombres		1.819.820
Mujeres		1.728.915

Fuente: Ministerio de Educación

CUADRO 37 Matrícula en Educación Regular por Dependencia del Establecimiento (N° Alumnos)		2015
Región		
Urbano		65.593
Municipal		14.169
Corporación Municipal		12.392
Municipal DAEM		1.777
Particular Subvencionado		48.736
Particular Pagado		2.232
Corporaciones		456
Rural		10.026
Municipal		4.201
Corporación Municipal		2.935
Municipal DAEM		1.266
Particular Subvencionado		5.825
Particular Pagado		0
Corporaciones		0
PAÍS		3.548.735
Urbano		3.277.780
Municipal		1.098.294
Corporación Municipal		389.716
Municipal DAEM		708.578
Particular Subvencionado		1.858.084
Particular Pagado		275.550
Corporaciones		45.852
Rural		270.955
Municipal		192.475
Corporación Municipal		36.380
Municipal DAEM		156.095
Particular Subvencionado		77.138
Particular Pagado		1.342
Corporaciones		0

Fuente: Ministerio de Educación

CUADRO 38 Dotación de Camas de Hospital, (sector público y privado)	2013	% país
N° de Camas Región	427	1,2%
N° de Camas País	34.446	100%

Fuente: Ministerio de Salud

CUADRO 39.1 Pobreza y Género	Metodología Tradicional 2013								
	Hombres	Tasa Partic Región 2013	Tasa Partic País 2013	Mujeres	Tasa Partic Región 2013	Tasa Partic País 2013	Total	Tasa Partic Región 2013	Tasa Partic País 2013
REGIÓN									
Total Población	152.697	100,0	1,87	162.748	100,0	1,79	315.445	100,0	1,8
Total Pobres Extremos	2.094	1,4	1,1	2.918	1,8	1,21	5.012	1,6	1,2
0-14 años	852	0,6	1,2	1.139	0,7	1,47	1.991	0,6	1,3
15-29 años	475	0,3	0,9	607	0,4	0,98	1.082	0,3	1,0
30-44 años	376	0,2	1,3	695	0,4	1,55	1.071	0,3	1,4
45-64 años	283	0,2	0,9	342	0,2	0,73	625	0,2	0,8
65 años y más	108	0,1	1,6	135	0,1	1,39	243	0,1	1,5
Total Pobre No Extremos	4.004	2,6	1,0	5.481	3,4	1,09	9.485	3,0	1,0
0-14 años	1.719	1,1	1,0	2.017	1,2	1,29	3.736	1,2	1,2
15-29 años	960	0,6	0,9	1.433	0,9	1,10	2.393	0,8	1,0
30-44 años	596	0,4	1,0	925	0,6	0,96	1.521	0,5	1,0
45-64 años	511	0,3	0,9	887	0,5	1,01	1.398	0,4	0,9
65 años y más	218	0,1	0,9	219	0,1	0,67	437	0,1	0,8
Total No Pobre	146.599	96,0	1,9	154.349	94,8	1,85	300.948	95,4	1,9
0-14 años	37.564	24,6	2,4	35.303	21,7	2,27	72.867	23,1	2,3
15-29 años	38.327	25,1	2,0	37.847	23,3	1,97	76.174	24,1	2,0
30-44 años	29.647	19,4	2,0	33.251	20,4	2,07	62.898	19,9	2,1
45-64 años	30.190	19,8	1,7	33.756	20,7	1,61	63.946	20,3	1,7
65 años y más	10.871	7,1	1,3	14.192	8,7	1,23	25.063	7,9	1,3
PAÍS									
Total Población	8.178.883	100,0	100,0	9.077.336	100,0	100,00	17.256.219	100,0	100,0
Total Pobres Extremos	190.237	2,3	100,0	241.220	2,3	100,00	431.457	2,5	100,0
0-14 años	73.106	0,9	100,0	77.711	0,9	100,00	150.817	0,9	100,0
15-29 años	51.141	0,6	100,0	62.005	0,6	100,00	113.146	0,7	100,0
30-44 años	29.409	0,4	100,0	44.845	0,4	100,00	74.254	0,4	100,0
45-64 años	30.021	0,4	100,0	46.952	0,4	100,00	76.973	0,4	100,0
65 años y más	6.560	0,1	100,0	9.707	0,1	100,00	16.267	0,1	100,0
Total Pobre No Extremos	410.561	5,0	100,0	503.139	5,0	100,00	913.700	5,3	100,0
0-14 años	165.153	2,0	100,0	156.287	2,0	100,00	321.440	1,9	100,0
15-29 años	101.577	1,2	100,0	129.883	1,2	100,00	231.460	1,3	100,0
30-44 años	59.367	0,7	100,0	96.207	0,7	100,00	155.574	0,9	100,0
45-64 años	59.678	0,7	100,0	87.850	0,7	100,00	147.528	0,9	100,0
65 años y más	24.786	0,3	100,0	32.912	0,3	100,00	57.698	0,3	100,0
Total No Pobre	7.578.085	92,7	100,0	8.332.977	92,7	100,00	15.911.062	92,2	100,0
0-14 años	1.579.080	19,3	100,0	1.553.542	19,3	100,00	3.132.622	18,2	100,0
15-29 años	1.941.338	23,7	100,0	1.919.425	23,7	100,00	3.860.763	22,4	100,0
30-44 años	1.448.979	17,7	100,0	1.605.871	17,7	100,00	3.054.850	17,7	100,0
45-64 años	1.766.603	21,6	100,0	2.101.952	21,6	100,00	3.868.555	22,4	100,0
65 años y más	842.085	10,3	100,0	1.152.187	10,3	100,00	1.994.272	11,6	100,0

Fuente: Ministerio de Desarrollo Social

CUADRO 39.2 Pobreza y Género	Nueva Metodología 2013								
	Hombres	Tasa Partic Región 2013	Tasa Partic País 2013	Mujeres	Tasa Partic Región 2013	Tasa Partic País 2013	Total	Tasa Partic Región 2013	Tasa Partic País 2013
REGIÓN									
Total Población	152.697	100,0	1,9	162.748	100,0	1,8	315.445	100,0	1,8
Total Pobres Extremos	2.920	1,9	0,8	3.976	2,4	0,9	6.896	2,2	0,9
0-14 años	1.312	0,9	0,9	1.681	1,0	1,2	2.993	0,9	1,1
15-29 años	728	0,5	0,9	870	0,5	0,8	1.598	0,5	0,8
30-44 años	394	0,3	0,7	954	0,6	1,1	1.348	0,4	1,0
45-64 años	415	0,3	0,8	358	0,2	0,5	773	0,2	0,6
65 años y más	71	0,0	0,5	113	0,1	0,6	184	0,1	0,6
Total Pobre No Extremos	9.386	6,1	1,2	9.670	5,9	1,0	19.056	6,0	1,1
0-14 años	4.050	2,7	1,5	3.392	2,1	1,3	7.442	2,4	1,4
15-29 años	2.072	1,4	1,1	2.562	1,6	1,1	4.634	1,5	1,1
30-44 años	1.804	1,2	1,4	1.973	1,2	1,1	3.777	1,2	1,2
45-64 años	951	0,6	0,7	1.366	0,8	0,8	2.317	0,7	0,7
65 años y más	509	0,3	0,9	377	0,2	0,5	886	0,3	0,7
Total No Pobre	140.391	91,9	2,0	149.102	91,6	1,9	289.493	91,8	2,0
0-14 años	34.773	22,8	2,5	33.386	20,5	2,4	68.159	21,6	2,4
15-29 años	36.962	24,2	2,0	36.455	22,4	2,1	73.417	23,3	2,0
30-44 años	28.421	18,6	2,1	31.944	19,6	2,2	60.365	19,1	2,1
45-64 años	29.618	19,4	1,8	33.261	20,4	1,7	62.879	19,9	1,7
65 años y más	10.617	7,0	1,3	14.056	8,6	1,3	24.673	7,8	1,3
PAÍS									
Total Población	8.178.883	100,0	100,0	9.077.336	100,0	100,0	17.256.219	100,0	100,0
Total Pobres Extremos	346.623	4,2	100,0	432.020	4,8	100,0	778.643	4,5	100,0
0-14 años	139.913	1,7	100,0	139.840	1,5	100,0	279.753	1,6	100,0
15-29 años	83.919	1,0	100,0	107.930	1,2	100,0	191.849	1,1	100,0
30-44 años	53.719	0,7	100,0	86.135	0,9	100,0	139.854	0,8	100,0
45-64 años	54.359	0,7	100,0	79.518	0,9	100,0	133.877	0,8	100,0
65 años y más	14.713	0,2	100,0	18.597	0,2	100,0	33.310	0,2	100,0
Total Pobre No Extremos	773.534	9,5	100,0	929.495	10,2	100,0	1.703.029	9,9	100,0
0-14 años	272.372	3,3	100,0	262.259	2,9	100,0	534.631	3,1	100,0
15-29 años	181.766	2,2	100,0	233.746	2,6	100,0	415.512	2,4	100,0
30-44 años	128.716	1,6	100,0	181.523	2,0	100,0	310.239	1,8	100,0
45-64 años	132.788	1,6	100,0	181.220	2,0	100,0	314.008	1,8	100,0
65 años y más	57.892	0,7	100,0	70.747	0,8	100,0	128.639	0,7	100,0
Total No Pobre	7.058.726	86,3	100,0	7.715.821	85,0	100,0	14.774.547	85,6	100,0
0-14 años	1.405.054	17,2	100,0	1.385.441	15,3	100,0	2.790.495	16,2	100,0
15-29 años	1.828.371	22,4	100,0	1.769.637	19,5	100,0	3.598.008	20,9	100,0
30-44 años	1.355.320	16,6	100,0	1.479.265	16,3	100,0	2.834.585	16,4	100,0
45-64 años	1.669.155	20,4	100,0	1.976.016	21,8	100,0	3.645.171	21,1	100,0
65 años y más	800.826	9,8	100,0	1.105.462	12,2	100,0	1.906.288	11,0	100,0

Fuente: Ministerio de Desarrollo Social

2.4. Datos Medio Ambientales Anuales

CUADRO 40 Uso de la Tierra Año 2011	N° Ha	% Región o País	% c/ categoría en el País
Región			
Total Superficie	4.279.494	100	5,7
Áreas Urbanas e Industriales	1.198	0,03	0,5
Terrenos Agrícolas	7.864	0,2	0,2
Praderas y Matorrales	1035.095	24,2	5,2
Bosques	34.275	0,8	0,2
Humedales	18.606	0,4	0,4
Áreas Desprovistas de Vegetación	3.172.395	74,1	12,8
Nieves y Glaciares	680	0,0	0,0
Otros (1)	9.381	0,2	0,6
País			
Total Superficie (ha)	75.552.099,0	100	100,0
Áreas Urbanas e Industriales	248.002	0,3	100,0
Terrenos Agrícolas	3.414.510	4,5	100,0
Praderas y Matorrales	19.983.588	26,5	100,0
Bosques	16.595.372	22,0	100,0
Humedales	4.632.361	6,1	100,0
Áreas Desprovistas de Vegetación	24.776.378	32,8	100,0
Nieves y Glaciares	4.293.895	5,7	100,0
Otros (1)	1.607.993	2,1	100,0

Fuente: CONAF

CUADRO 41 Bosque Nativo Año 2011	N° Ha	% Región o País	% c/ categoría en el País
Región			
Total Bosque Nativo (ha)	7.300,0	100	0,1
Bosque Adulto (ha)	-	0	-
Renoval (ha)	7.300,0	100,0	0,2
Bosque Adulto-Renoval (ha)	-	0,0	-
Bosque Achaparrado (ha)	-	0,0	-
País			
Total Bosque Nativo (ha)	13.599.610		100,0
Bosque Adulto (ha)	5.912.235		100,0
Renoval (ha)	3.808.769		100,0
Bosque Adulto-Renoval (ha)	892.822		100,0
Bosque Achaparrado (ha)	2.985.784		100,0

Fuente: CONAF

Nota:

• Cuadros 8 y 10. Índice de Especialización Balassa – Hoover

Dónde: Eij = empleo total de la actividad i en la región j; Ej = total del empleo en la región j; Ei = total del empleo del país en la actividad i; y E = empleo total del país.

El valor de 1 implica una nula especialización.

Citado por Estudios Territoriales de la OCDE. Chile, 2009

• Cuadros 26 y 27. Inversión Pública por Fuente y Uso del Financiamiento

La información corresponde a las siguientes partidas presupuestarias:

Subtítulo 22, Bienes y Servicios de Consumo

Ítem 01 Servicios Técnicos y Profesionales, asignación 001 Estudios e Investigaciones

Subtítulo 23, Prestaciones de Seguridad Social

Ítem 01 Prestaciones Previsionales

001 Jubilaciones, Pensiones y Montepíos

002 Bonificaciones

003 Bono de Reconocimiento

004 Desahucios e Indemnizaciones

005 Fondo de Seguro Social de los Empleados Públicos

006 Asignación por Muerte

007 Seguro de Vida

008 Devolución de Imposiciones

009 Bonificaciones de Salud

010 Subsidios de Reposo Preventivo

011 Subsidio de Enfermedad y Medicina Curativa

012 Subsidios por Accidentes del Trabajo

013 Subsidios de Reposo Maternal, Artículo 196 Código del Trabajo

014 Subsidio Cajas de Compensación de Asignación Familiar

015 Aporte Fondo de Cesantía Solidario Ley N° 19.728

Ítem 02 Prestaciones de Asistencia Social

001 Asignación Familiar

002 Pensiones Asistenciales

003 Garantía Estatal Pensiones Mínimas

004 Ayudas Económicas y Otros Pagos Preventivos

005 Subsidio de Reposo Maternal y Cuidado del Niño

006 Subsidio de Cesantía

Subtítulo 24, Transferencias Corrientes

Ítem 01 Transferencias corrientes al Sector Privado

Ítem 03 Transferencias Corrientes a Otras Entidades Públicas

Ítem 04 Transferencias Corrientes a Empresas Públicas no Financieras

Ítem 05 Transferencias Corrientes a Empresas Públicas Financieras

Subtítulo 29, Adquisición de Activos Físicos no Financieros

Ítem 01 Terrenos

Ítem 02 Edificios

Ítem 03 Vehículos

Ítem 04 Mobiliario y Otros

Ítem 05 Máquinas y Equipos

001 Máquinas y Equipos de Oficina

002 Maquinarias y Equipos para la Producción

999 Otras

Ítem 06 Equipos Informáticos

001 Equipos Computacionales y Periféricos

002 Equipos de Comunicaciones para Redes Informáticas

Ítem 07 Programas Informáticos

001 Programas Computacionales

002 Sistemas de Información

Ítem 99 Otros Activos no Financieros

Subtítulo 31, Iniciativas de Inversión

Subtítulo 32, Prestamos y Anticipos a Contratistas

Ítem 01 De Asistencia Social

Ítem 02 Hipotecarios

Ítem 03 Pignoraticios

Ítem 04 de Fomento

Ítem 05 Médicos

Ítem 06 Por Anticipos a Contratistas

Subtítulo 33, Transferencias de Capital

Ítem 01 Al Sector Privado

Ítem 03 A Otras Entidades Públicas

Ítem 04 A Empresas Públicas No Financieras

Ítem 05 A Empresas Públicas Financieras

Ítem 06 A Gobiernos Extranjeros

Ítem 07 A Organismos Internacionales

• Cuadro 29. La clasificación de las empresas se realiza de acuerdo a los niveles de ventas:

- Microempresa: hasta UF 2.400

- Pequeña Empresa: entre UF 2.400 y 25.000

- Mediana Empresa: entre UF 25.001 y 100.000

- Gran Empresa: mayor que UF 100.000

• Cuadro 39.1 y 39.2. Pobreza y Género:

La Nueva Metodología incorpora:

- Actualización línea de pobreza. A partir de Canasta Básica de Alimentos y de Canasta Básica de Bienes y Servicios no Alimentarios. Y se redefine el valor de la línea de la pobreza extrema en 2/3 del valor de la línea de pobreza.

- Utilización de escalas de equivalencia. Se definen líneas de pobreza y de pobreza extrema que dependen del tamaño de cada hogar.

- No ajuste a sistema de cuentas nacionales

- Ampliación del alquiler imputado, también considera una imputación por concepto de arriendo en el caso de viviendas cedidas (por trabajo, familiar u otro) y en usufructo.

Cierre de la Edición: 19 de diciembre de 2016

Departamento de Estudios y Evaluación