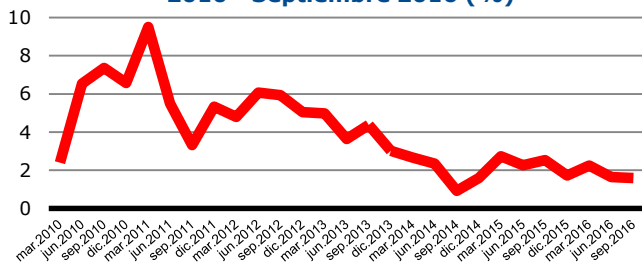


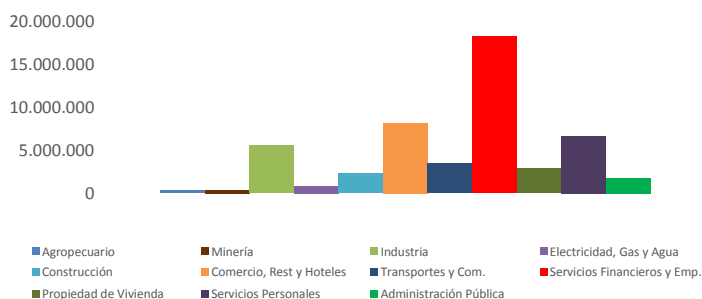
1. Indicadores Económicos y Sociales

Variación Anual PIB País
2010 - Septiembre 2016 (%)

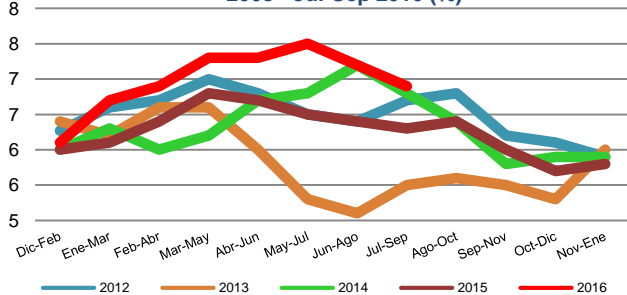


Fuente: Banco Central de Chile

PIB por Actividad Económica 2013
en mill de \$

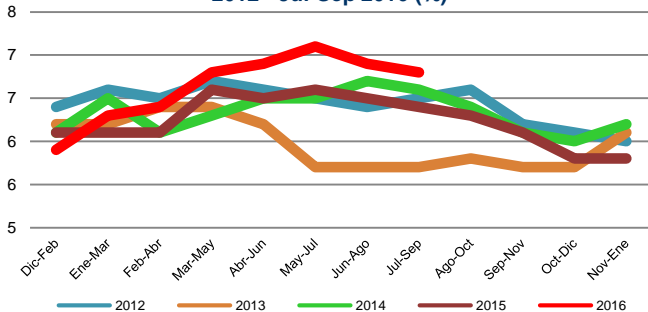


Tasa de Desocupación - Región
2008 - Jul-Sep 2016 (%)



Fuente: INE

Tasa de Desocupación País
2012 - Jul-Sep 2016 (%)



Fuente: INE

Actividad Región

El PIB del 2015 representa el 49,1% del PIB regionalizado del país, experimentando un incremento de 0,5 puntos porcentuales sobre el 2014.

País

A nivel global del país, el PIB del tercer trimestre del 2016 creció 1,5%, respecto al mismo período del año anterior; y de 2,2 en el primero; logrando un acumulado de 1,9% en el primer semestre del año. Los sectores que destacaron en la variación del trimestre fueron Servicios Personales, en 6%, por el incremento de los servicios de Salud, públicos y privados; y servicios de Educación, especialmente público. En segundo término, el Comercio, se eleva en 5%, determinado por el comercio minorista, particularmente de vestuario, calzado y equipamiento doméstico, y las ventas de grandes tiendas, según registra el Banco Central. Y también a nivel del comercio mayorista, en menor medida, enseres domésticos. A continuación Transporte, crece en 4,8%, por el transporte aéreo de pasajeros; y también, los servicios conexos a la actividad, como el los servicios portuarios, de carreteras y agencias de viaje. En cambio, tiene una incidencia negativa la Minería, con una disminución de -5,5% (-1,9% en el trimestre anterior); que se explica por la baja de la minería del cobre, en -6%, (-1,5% en el resto de esa actividad), derivado de una caída de la producción que se asocia a menor ley del mineral y desfavorables condiciones climáticas. Otro sector es la Industria manufacturera, que cae en -1%, por la disminución de la elaboración de bebidas no alcohólicas y de vino y caída de la industria pesquera; y en menor medida, la menor producción de celulosa y papel. Otro sector fue la Construcción, que cae en -0,1% (aumenta en 1,1% en el primer trimestre), por la baja en obras de ingeniería (caída del hormigón y menor inversión de proyectos mineros), y edificación (se aprecia en menores despachos de hormigón y cemento).

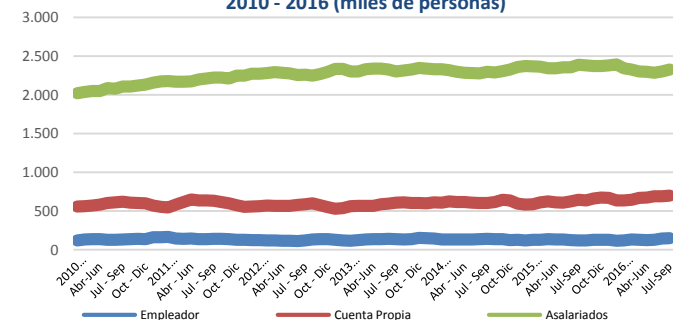
Para el 2016, el Banco Central (IPOM de septiembre), proyecta un crecimiento de 1,5 - 2,0%; y el 2017, de 1,75 - 2,75%; en tanto, una encuesta de expectativas a agentes económicos expertos durante agosto, entrega un dato de 1,6% para el 2016, y 2,0% en el 2017; y el FMI (en julio) 1,7% para el 2016 (mayor que en abril, de 1,5%); y 2% para el 2017. Para algunos precios fundamentales como el cobre se espera 215 (US\$/cent/lb) para el 2016, 225 para el 2017 y 230 el 2018 (cabe señalar que en el 2011 fue 401). Para el petróleo, 43 (US\$/barril) (WTI), 52 y 54, respectivamente. En cuanto a la inflación, la expectativa es de 3,5% a diciembre del 2016 (3,5% dato encuesta agosto), y 3,1% en el 2017. Y mientras que para el Mundo, se calcula un crecimiento a la baja en los pronósticos de 3,0% el 2016, 3,3% el 2017 y 3,5% el 2018. Y el FMI estima en julio el crecimiento mundial en 3,1 el 2016 y 3,4% el 2017, bajando en 1 décima respecto a abril.

Empleo Región

6,9% fue la tasa de desocupación en el trimestre móvil de julio-Septiembre de 2016, cayendo con respecto al trimestre anterior de Junio-Agosto, en -0,3 pp; también en -0,4 pp sobre el trimestre anual anterior de Abril-Junio. Sobre el mismo trimestre del 2015, sube 0,6 pp, por el mayor aumento de la Fuerza de Trabajo (35.610). Durante los últimos 12 meses la tasa ha fluctuado entre 5,7 y 7,5%, con una media de 6,7%. Y este nivel del trimestre se sitúa en el rango superior de los últimos años (como se aprecia en la gráfica), siendo además la 6ª tasa más baja para el mismo trimestre en 31 años. Por ciudades principales de la región (cuadro 5), el Gran Santiago tiene una tasa de desempleo, cayendo con respecto al trimestre anterior, en -0,2 pp; y en -0,4 pp, sobre el trimestre anual; y sube en 0,8 pp en 12 meses.

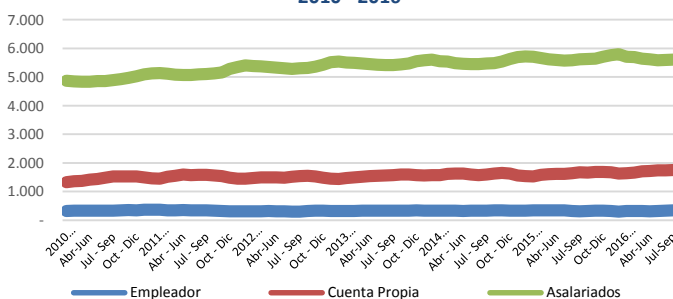
Desde la categoría ocupacional en la región (Cuadro 6), la subida del empleo en el trimestre (26.400) se deriva del aumento de los Asalariados, principalmente (22.770). En relación al trimestre anual (66.820 empleos), la mayor creación de empleos responde al crecimiento de Asalariados, Empleadores y Cuenta Propia, en 30 mil, 25 mil y 23 mil, respectivamente. En cambio, en 12 meses (9.700), suben los Cuenta Propia y Empleadores (53 mil y 26 mil), caen los Asalariados (63 mil). Cabe destacar el incremento de los Empleadores, en 21%, en los dos últimos períodos. Esta información se complementa con la ocupación por tamaño de la empresa (no incluye el personal de servicio), que en el trimestre móvil y trimestre anual sube en la mediana empresa (27 mil y 22 mil); al igual que en las unidades de menos de 5 trabajadores (13 mil y 50 mil). Y en 12 meses, esas pequeñas unidades suben todavía más (81 mil y 9% de variación); mientras cae en la gran empresa (-42 mil) y en la mediana (-10 mil). A nivel del empleo por educación de los ocupados, en el trimestre existe principalmente un crecimiento, en los empleos con educación secundaria (25 mil); al igual que en el trimestre anual (49 mil), seguido de educación primaria (21 mil); y en 12 meses, crece la ocupación con educación primaria y secundaria (24 mil y 19 mil), y cae en quienes tienen educación universitaria (-33 mil). Y por grupo de actividad, en el trimestre se elevan los empleos de Empleados de oficina, Trabajadores no calificados y Profesionales (18 mil, 10 mil y 10 mil). En el trimestre anual, aumentan los Operarios (35 mil). Y en 12 meses crecen los empleos de los Trabajadores del comercio (34 mil), y los Trabajadores no calificados, y los Profesionales (17 mil cada uno), mientras caen fuertemente los Técnicos y Profesionales de Nivel Medio (-86 mil, -18% de variación).

Ocupados por Categoría Económica - Región
2010 - 2016 (miles de personas)



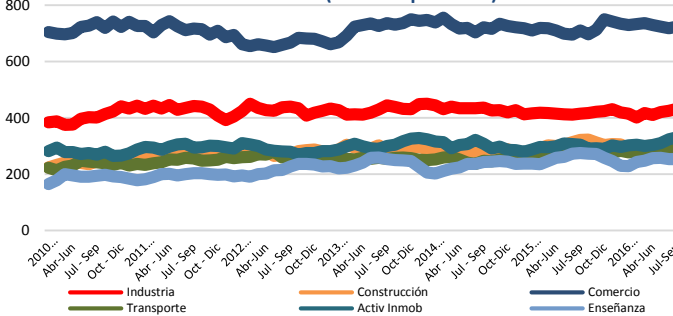
Fuente: INE

Ocupados por Categoría Económica - País
2010 - 2016



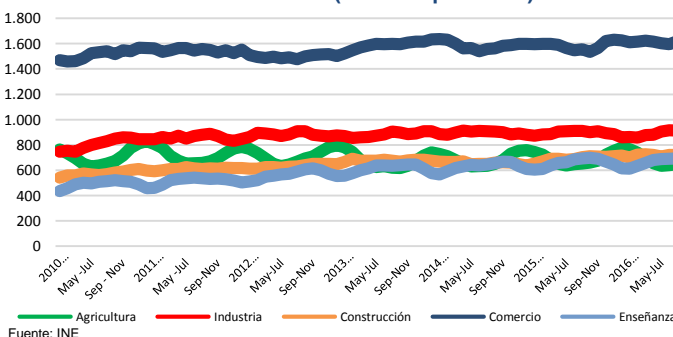
Fuente: INE

Ocupados por Rama de la Actividad - Región
2010 - 2016 (miles de personas)



Fuente: INE

Ocupados por Rama de la Actividad - País
2010 - 2016 (miles de personas)



Fuente: INE

Por rama de la actividad (Cuadro 7), los mayores empleos en el trimestre se originan principalmente en Actividades inmobiliarias, Industria manufacturera. Otras actividades de servicios comunitarios, Agricultura y Comercio (en torno a 6 mil cada uno). En relación a los períodos del trimestre anual, y 12 meses, la contribución del aumento empleo proviene de Otras actividades de servicios comunitarios (34 mil y 22 mil), Actividades inmobiliarias (28 mil y 27 mil) e Industria Manufacturera (21 mil y 17 mil). Además, en cuanto a los cesantes, que en el período anual crecen en 30 mil, se generan principalmente en el Comercio (11 mil), Construcción y Actividades Inmobiliarias (7 mil). En los porcentajes de contratación sobre el total, se destaca el Comercio, 22%, seguido de Industria, 13%; Actividades inmobiliarias, 10%; Construcción y Transporte, almacenaje y comunicaciones 9%; Enseñanza 8%; y Servicio doméstico, y Servicios sociales y de salud, 6%. Por tamaño de empresas (Cuadro 13), el 34% de los ocupados se emplea en la gran empresa, 30% en unidades de menos de 5 trabajadores; el 13% en la pequeña, y en la mediana empresa; 6% en la microempresa, de 5 a 10 personas y el 4% es Personal de Servicios. El índice de especialización Balassa – Hoover (Cuadro 8) indica una especialización en Organizaciones y organismos extraterritoriales, en 1,97 (1,56 en el trimestre); Intermediación financiera, 1,65; y Actividades inmobiliarias y empresariales, 1,45, de acuerdo a resultados promedios, entre 2010 y 2016, siendo 1 un valor de nula especialización. Estos resultados no se reproducen en el resto de Chile, y responden a la condición de la región, de capital del país.

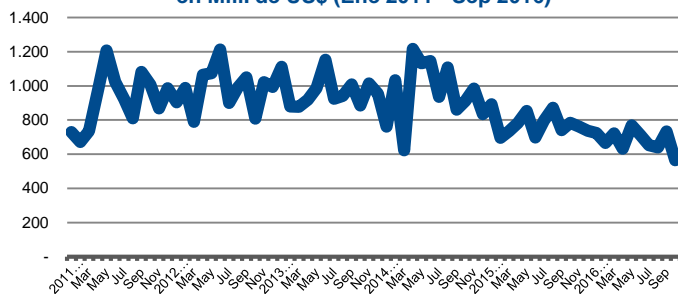
País

En el país, la ocupación es de 8 millones 105 mil personas, y la tasa de desocupación alcanza a 6,8%, que significa un descenso de -0,1 puntos porcentuales sobre el trimestre móvil anterior; que se produce por una mayor aumento de la ocupación, que de la fuerza de trabajo (34.01 vs 24.450), resultando en una caída de la desocupación de 9.570 personas. En el trimestre anual se reproduce esa situación, con un mayor avance de los ocupados y caída de los desocupados. Y en 12 meses, la ocupación tiene un crecimiento importante de 77 mil personas, pero crece más la fuerza de trabajo (112 mil), con lo cual, también avanzan la tasa de desempleo, en 0,4 pp, y los desocupados, en 36 mil, que se componen en su totalidad de cesantes. En ese período anual, la tasa ha fluctuado entre 5,8 y 7,1%, con una media de 6,4%; es la 7ª menor tasa para el mismo período, en los últimos 31 años; y se sitúa en el rango intermedio de las tasas en los últimos 9 años.

El aumento del empleo en el trimestre móvil es de 34 mil, que está encabezado por Asalariados (16 mil), Cuenta Propia (13 mil) y Empleadores (12 mil). En cambio, en 12 meses, el crecimiento lo lideran los Cuenta Propia (70 mil) y Empleadores (33 mil), mientras caen los Asalariados (7 mil). Esta información se complementa con el empleo por tamaño del establecimiento, que en el trimestre sube en casi todas las unidades, principalmente en la mediana empresa y en las unidades de menos de 5 trabajadores (32 mil y 31 mil), con excepción de la Gran Empresa (-37 mil), respectivamente. En 12 meses, crece principalmente en las unidades de menos de 5 trabajadores (122 mil), también en la pequeña empresa (62 mil); y cae en la gran empresa (-97 mil). Esto se integra con el comportamiento del empleo por nivel de educación, donde en el último trimestre se eleva en quienes tienen educación secundaria y primaria (20 mil y 17 mil). En 12 meses, en forma consistente con el comportamiento en las otras categorías, aumenta el empleo con educación secundaria (50 mil), y primaria o sin estudios (40 mil); mientras caen con educación universitaria (-52 mil). Por grupo de actividad, en el trimestre suben los Agricultores y Trabajadores Calificados del Agro y la Pesca (17 mil), y los Empleados de Oficina (14 mil) al igual que en el trimestre anual (-118 mil. En cambio, en 12 meses, aumentan los trabajadores del Comercio (78 mil) y los Trabajadores no Calificados (67 mil); y disminuyen los Técnicos y profesionales de nivel medio (-110 mil).

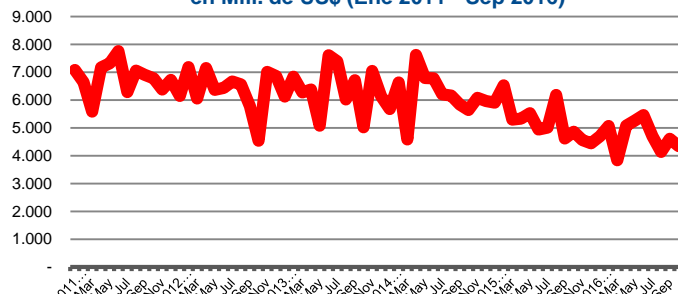
Los sectores que más influyen en la subida del empleo en el trimestre (34 mil), son Comercio (24 mil), y en menor medida Agricultura (9 mil). En cambio, crece significativamente la Enseñanza (25 mil). Con respecto al trimestre anual, de Abril-Junio, la subida del empleo (45 mil) se distribuye en Otras Actividades de Servicios Comunitarios (35 mil), e Industria Manufacturera (33 mil). En los últimos 12 meses, de un total de 77 mil nuevos empleos, las principales contrataciones provienen del Comercio (62 mil). La composición del empleo muestra al Comercio con el 20% del total; Industria manufacturera, 11%; Construcción y Enseñanza, 9%; Agricultura y Transporte, Almacenaje y Comunicaciones, 8%; Actividades inmobiliarias y empresariales, 7%; Servicio Doméstico, Administración pública y Servicios Sociales y de Salud, 5%. Por tamaño de empresas (Cuadro 13), el 33% de los ocupados se emplea en unidades de menos de 5 trabajadores; 32% en la gran empresa; el 14% en la pequeña empresa; el 11% en la mediana, 7% en la microempresa, de 5 a 10 personas; y el 4% es Personal de Servicios. No se aprecian cambios significativos en los últimos 6 años

Exportaciones de la Región
en Mill. de US\$ (Ene 2011 - Sep 2016)



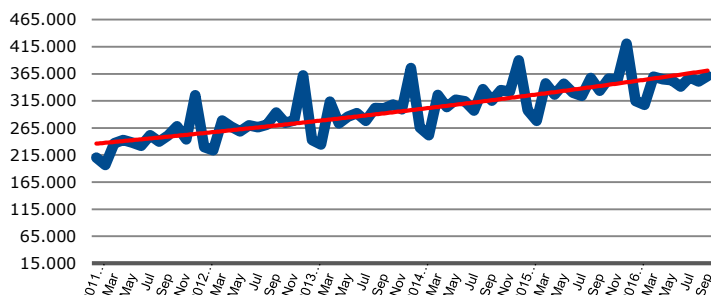
Fuente: Aduanas

Exportaciones del el País
en Mill. de US\$ (Ene 2011 - Sep 2016)



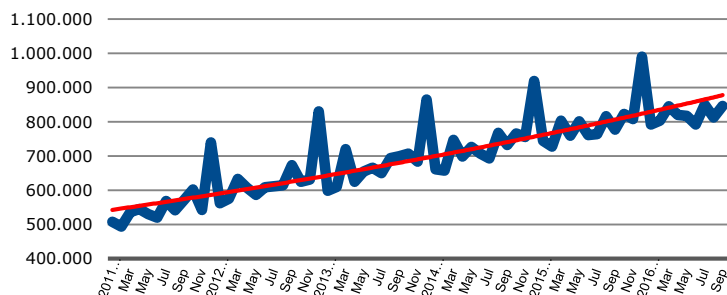
Fuente: Aduanas

Ventas de Supermercados - Región
2011 - Sep 2016 (Mill. de \$)



Fuente: INE

Ventas de Supermercados - País
2009 - Sep 2016 (Mill. de \$)



Fuente: INE

Exportaciones Región

Las exportaciones de la región en el mes de septiembre (Cuadro 16), alcanzan a US\$565 millones de dólares, y US\$8.316 millones en 12 meses (13 y 15% del total país); cayendo en -23% en relación al mes anterior; en 28% respecto al mismo mes del año 2015; y en -14% en 12 meses. Esta última variación está determinada en un 32% por la caída en las exportaciones de Minerales metalíferos, que se reducen en US\$ 520 millones, y en -33% en el período; también por Cobre y sus manufacturas, en 12% del efecto, que caen en US\$ -201 millones, y en -14%. Otros son Frutas, Metales preciosos, y Fundición, hierro y acero, en un total de 21% del efecto, y por una disminución US\$ -354 millones. En tanto, la composición de las exportaciones estuvo determinada en una mayor diversificación que el resto de las regiones, y compuesta por Cobre y sus manufacturas, 15%; Minerales metalíferos, 13%; Bebidas y líquidos alcohólicos, 12%; Regímenes especiales, 11%; y Frutas, 6%. En suma, 4 tipos de productos cubren el 51% de las exportaciones.

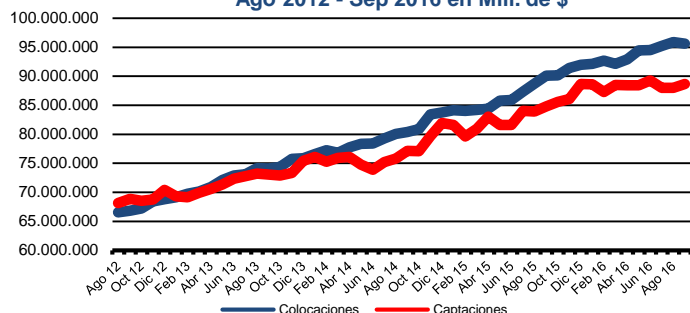
Con respecto a las zonas y países de destino en los 12 meses anteriores, también se aprecia una mayor diversificación en los destinos. América del Sur y Central, recibe el 34% de todas las exportaciones (Perú, 8%, Brasil, 6%, Colombia y Argentina, 4%); seguido de Asia, 26% (China, el 13%); América del Norte 19% (EE.UU 14%); y Europa, 18%; (Suiza y Reino Unido, 3%). En los países que explican la baja en el período, destacan Estados Unidos, China, Brasil, Bélgica, Suiza, España y Japón, con un 48% del efecto, por una disminución total de US\$ -777 millones, y una variación promedio de 24%. La tasa de crecimiento proyectada de los socios comerciales de la región (según la participación de cada país en el total de las exportaciones en 12 meses, ponderado por las estimaciones del FMI de octubre de 2016) es de 1,5% para el 2016 (2,7 y 2,4% en Boletines anteriores); y 2,2% en el 2017 (2,6%).

País

En tanto las exportaciones del país para septiembre de 2016 fueron US\$ 4.287 millones (US\$ 55.924 millones en 12 meses), apreciándose una baja con respecto al mes anterior de -5,3%; de -10,4% al comparar con el mismo mes del año 2015; y de -14,4% en el acumulado de 12 meses sobre el periodo anterior. La variación negativa en 12 meses se explica en un 76% por 2 tipos de productos: Minerales metalíferos, en 42%, por la baja de -26% (US\$ -4.376 millones); y Cobre y sus manufacturas, en 34%, por la caída de -19% (US\$ -3.587 millones). La participación en las exportaciones durante el período anual fue de Cobre y sus manufacturas, en 28%; y Minerales metalíferos, 22% (un porcentaje cercano al 90% corresponde a minerales de cobre concentrados), con lo cual el Cobre representa aproximadamente el 47% del total exportado. Otros productos son Frutas, 8%; Pescados y Crustáceos, 7%; Celulosa, 4%; Madera y sus manufacturas, 4%; Bebidas y líquidos alcohólicos, y Regímenes Especiales, 3%; Salitre, Carne, y Metales preciosos, 2% cada uno. Con lo cual, 11 tipos de productos componen el 82% del total de las exportaciones durante octubre 2015 – septiembre 2016.

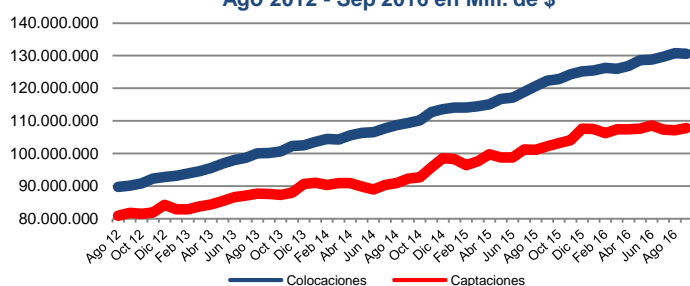
Con respecto a las zonas geográficas y países de destino de las exportaciones de Chile, durante septiembre, Asia recibió el 52% del total (China 28%, Japón 8% y Corea del Sur 7%), seguido por América del Norte, 17% (Estados Unidos 13%); Europa 15% (Holanda, 2,8%; España, 2,2%); y América del Sur y Central, 14% (Brasil, 4,9%, y Perú, 2,6%). Los destinos que tienen mayor incidencia en el resultado de 12 meses, son China, en 15%, que responde a una caída de 10%, en US\$ -1.761 millones; seguido de Japón, en 12%, por una baja de 23% y US\$ -1.403 millones; también, Estados Unidos e India, por bajas de 12 y 44%, y -1.072 y -1.026 millones de dólares. Otros países con menor efecto son Brasil, Corea del Sur, Taiwán, Italia, Australia, Bélgica y Canadá, Francia, con un 22% de incidencia, por una variación de US\$ -2.548 millones, y una variación promedio de 36%2. El crecimiento de los socios comerciales de Chile, según el Banco Central, se proyectan en el 2016 en 2,8%, 3,2% en el 2017 y 3,4% en el 2018. Y los términos de intercambio para Chile se espera que varíen -1,7% el 2016 (-3,9 y -4,2% en el pronósticos anteriores), -0,3% el 2017 (0,1 y 0,7%, respectivamente) y 0,3% en el 2018. En la contribución regional al total de las exportaciones del país, en 12 meses, Antofagasta aporta un 31%; Santiago, 15%; Biobío, 9%; Los Lagos, Atacama y O'Higgins, 7%; Valparaíso, 6%; Coquimbo y Tarapacá, 5%; Maule, 4%; Intra regional, 2%; Magallanes, Los Ríos, Aysén, y La Araucanía, 1%; y Arica y Parinacota, 0,3.

Colocaciones y Captaciones - Región
Ago 2012 - Sep 2016 en Mill. de \$



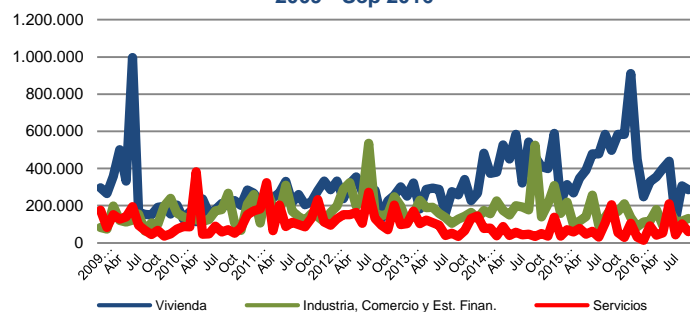
Fuente: Superintendencia de Bancos e Instituciones Financieras

Colocaciones y Captaciones - País
Ago 2012 - Sep 2016 en Mill. de \$



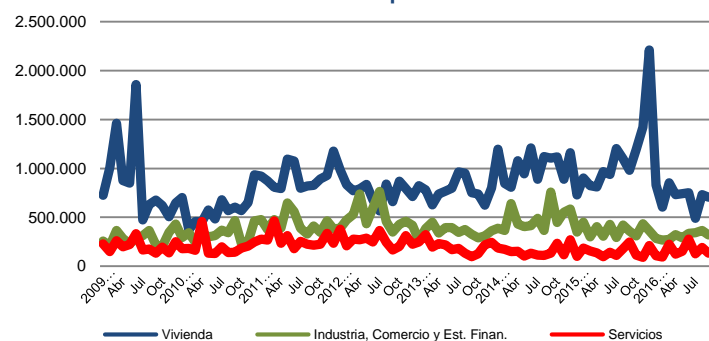
Fuente: Superintendencia de Bancos e Instituciones Financieras

Permisos de Construcción Región (m2)
2009 - Sep 2016



Fuente: INE

Permisos de Construcción País (m2)
2009 - Sep 2016



Fuente: INE

En la contribución regional al total de las exportaciones del país, en 12 meses, Antofagasta aporta un 31%; Santiago, 15%; Biobío y Valparaíso, 8%; Los Lagos y Atacama, 7%; O'Higgins, 6%; Coquimbo y Tarapacá, 5%; Maule, 4%; Los Ríos, La Araucanía Magallanes y Aysén, 1%, y Arica y Parinacota, 0,3.

Ventas de Supermercados

Región

En 2,9% aumentan las ventas de supermercados de la región en el mes Septiembre, con respecto al mes anterior, y alcanzan el valor de \$361.141 millones, y \$4.232.090 en el año (Cuadro 15). También, aumentan en relación al mismo mes del año 2015, en 8,1%; y en 5,8% en 12 meses, con lo cual establecen una tendencia positiva de incremento en el tiempo que se observa en la pendiente de la curva en la gráfica. Cabe señalar que las ventas de supermercados de la región representan el 42,6% de todas las ventas del país, durante marzo, y el 42,3% durante los 12 últimos meses. Dichos porcentajes son superados por la participación de la región en el total del PIB del país (total del producto final) de 49,1%.

País

Aumentan las ventas en todo el país, en 4,2%, durante septiembre con respecto al mes anterior, alcanzando un total de \$846.899 millones; y suben en relación a septiembre de 2015, en 9%. Además, las ventas de 12 meses totalizaron en \$10.001.604 millones, y aumentan en 6,4% sobre el período anterior, estableciendo también una tendencia positiva en el tiempo, como se aprecia en la gráfica.

Sector Financiero

Región

A \$95.641.560 millones (equivalente a US\$143.041 millones y al 133% aproximado del PIB regional) alcanzó el valor de las colocaciones de septiembre, cayendo levemente -0,3 sobre el mes anterior; en cambio, crecen en 6,2% respecto a igual mes del año 2015, y en 9,4% en 12 meses. En tanto, los depósitos y captaciones, \$88.648.469 millones, suben en 0,7% sobre el mes anterior; en 4,5% en relación a igual mes del año 2015; y en 7,7% en 12 meses. Cabe señalar que las colocaciones y los depósitos regionales representan a nivel del país, el 73% y el 82%, respectivamente, porcentajes que exceden holgadamente la participación de la región en el PIB y en la población. Esta circunstancia ocurre por la gran concentración de las operaciones financieras del país que se dan en esta región.

País

A nivel del país, las colocaciones en septiembre caen en -0,1% respecto al mes anterior, alcanzando el valor de \$130.615.402 en millones (equivalente a 195 mil millones de dólares y al 83% del PIB del país, aproximadamente); en cambio suben 6,8% respecto a igual mes del año 2015; y en 9,7%, en 12 meses. En tanto los depósitos y captaciones del país (\$107.815.782 millones) suben en 0,7% respecto al mes anterior; en 5,5% sobre septiembre de 2015; y en 8,5% en 12 meses.

Construcción

Región

Las solicitudes autorizadas de construcción en metros cuadrados durante el mes de septiembre fueron 477.776, lo que significa una caída de -9% en relación al mes anterior; de -46%, con respecto al mismo mes del año 2015; y de -6% en 12 meses. Esta última variación se explica principalmente por la baja en Industria y Comercio, en -420 mil m2, que inciden en un 77% del total; seguido de Servicios, -82 mil m2, y 15% de efecto. En el último mes, disminuyen Servicios y Viviendas, en -41 mil y 21 mil m2, que tienen una incidencia de 54 y 28%, respectivamente. Las solicitudes de construcción en todas las actividades representaron el 44% del total del país durante ese periodo (41% en septiembre). Además, el 45,42 y 46% de las obras en Vivienda, Industria y comercio, y Servicios; y el 41,41 y 46%, en septiembre.

País

A nivel del país, la superficie solicitada y autorizada para construir en el mes de Septiembre fue de 1.156.686 m2, y cae en -11% en relación al mes anterior; en -27% sobre Septiembre 2015; y en -8% en el período de 12 meses. Esa variación se explica por la baja de -20% de Industria, Comercio y Establecimientos Financieros (-985 mil m2), que incide en 67% de la variación. También disminuye Viviendas, en -3% (-354 mil m2), con efecto de 24%; y Servicios, en -7% (-133 mil m2). La variación mensual en Septiembre se deriva de la caída de -80% en Servicios (-60 mil m2) que explican el 44% de la variación; seguido de Industria, en -15% (-47 mil m2), que incide en 35%; y Viviendas aumentan en -1% (-29 mil m2), con un efecto de 21%. La distribución por tipo de construcción en el período de 12 meses se divide entre 66% en Viviendas, 23% en Industrias, Comercio y Establecimientos Financieros, y 11% en Servicios. Y donde las obras nuevas son 87% y 13% las ampliaciones. En septiembre la distribución cambia a 61,28 y 12%, respectivamente, en los sectores; y las obras nuevas y ampliaciones, son el 86 y 14%.

2. Estadísticas Económicas

2.1. Datos Económicos Coyunturales

CUADRO 1 Producto Interno Bruto (PIB)	AÑO 2015	VAR% 2015	VAR% 2014
PIB (M III de \$)	52.966.097	3,3	16
Tasa Participación Regional en el País (%)	49,1	0,47	-0,14
PIB Per Capita	7.362.825	2,4	0,7

Fuente: Banco Central

CUADRO 2 PIB por Actividades Económicas Año 2014	Tasa Particip Región	Tasa Particip en el País	VAR% 2014	VAR% 2013
Servicios Financieros y Empresariales (2)	35,8	85,7	3,3	7,8
Comercio, Restaurantes y Hoteles	16,1	65,0	7,3	6,2
Servicios Personales (3)	13,5	54,7	4,9	4,9
Industria Manufacturera	10,7	48,0	1,5	3,4
Transportes y Comunicaciones	7,2	42,8	5,8	7,0
Propiedad de Vivienda	5,8	56,8	1,5	2,5
Demás Actividades	11,2			

Fuente: Banco Central

CUADRO 3 INACER	Índice	VAR% c/r	VAR% c/r	VAR% Acum
Este indicador no se calcula para la región				

Fuente: INE

CUADRO 4 Empleo	Trim. móvil Jul-Sep 16	Var. miles c/r trim. móvil Jun-Ago 16	Var. miles c/r trim. anual Abr-Jun 16	Var. miles c/r = trim móvil año Jul-Sep 15	Tasa Particip..% Trim. móvil Abr-Jun 16
Región					
Total Pob. Econom. Act. (15 años y más)	5.785,05	6,65	19,84	77,70	100,00
Fuerza de Trabajo (miles)	3.593,42	20,21	59,28	35,61	62,12
Ocupados (miles)	3.343,83	26,40	66,82	9,70	57,80
Desocupados miles)	249,59	-6,19	-7,54	25,91	4,31
Cesantes	235,57	-4,18	-1,48	30,19	4,07
Buscan Trabajo # Vez	14,02	-2,01	-6,05	-4,28	0,24
Tasa de Desocupación (%)	6,90	-0,30	-0,40	0,60	
País					
Total Pob. Econom. Act. (15 años y más)	14.625,82	21,45	64,04	251,10	100,00
Fuerza de Trabajo (miles)	8.691,64	24,45	36,74	112,37	59,43
Ocupados (miles)	8.104,87	34,01	45,16	76,66	55,41
Desocupados miles)	586,78	-9,57	-8,43	35,71	4,01
Cesantes	543,39	-6,78	0,26	35,73	3,72
Buscan Trabajo # Vez	43,39	-2,79	-8,68	-0,02	0,30
Tasa de Desocupación (%)	6,80	-0,10	-0,10	0,40	

Fuente: INE

CUADRO 5 Empleo por Ciudades Principales	Trim. móvil Jul-Sep 16	Var. miles c/r trim. móvil Jun-Ago 16	Var. miles c/r trim. anual Abr-Jun 16	Var. miles c/r = trim móvil año Jul-Sep 15	Tasa Particip..% Trim. móvil Abr-Jun 16
SANTIAGO	6.410,67	5,51	16,43	63,85	100,00
Total Población de 15 años y más	5.117,15	5,47	16,34	63,91	79,82
Total Fuerza de Trabajo	3.187,58	19,90	55,56	15,51	62,29
Ocupados	2.964,48	24,99	62,78	-9,50	57,93
Desocupados	223,10	-5,09	-7,23	25,00	4,36
Fuera Fuerza de Trabajo	1.929,57	-14,43	-39,22	48,40	37,71
Tasa de desocupación	7,00	-0,20	-0,4	0,8	
Total Población NACIONAL	18.307,49	20,39	60,77	236,90	100,00
Total Población de 15 años y más	14.625,82	21,45	64,04	251,10	79,89
Total Fuerza de Trabajo	8.691,64	24,45	36,74	112,37	47,48
Ocupados	8.104,87	34,01	45,16	76,66	44,27
Desocupados	586,78	-9,57	-8,43	35,71	3,21
Fuera Fuerza de Trabajo	5.934,18	-2,99	27,31	138,73	32,41
Tasa de desocupación	6,75	-0,13	-0,13	0,33	

Fuente: INE

CUADRO 6 Ocupados Categoría Ocupacional (miles)	Trim. móvil Jul-Sep 16	Var. miles c/r trim. móvil Jun-Ago 16	Var. miles c/r trim. anual Abr-Jun 16	Var. miles c/r = trim móvil año Jul-Sep 15	Tasa Particip..% Trim. móvil Abr-Jun 16
Región	3.343,83	26,40	66,82	9,70	100,00
Empleador	148,65	4,68	24,99	25,64	4,45
Cuenta Propia	697,53	7,31	22,55	52,91	20,86
Asalariados	2.325,16	22,77	29,63	-62,79	69,54
Personal de Servicio	144,12	-6,92	-5,40	-6,99	4,31
Familiar no Remunerado	28,38	-1,44	-4,95	0,93	0,85
País	8.104,87	34,01	45,16	76,66	100,00
Empleador	348,36	12,28	34,71	33,04	4,30
Cuenta Propia	1.750,15	13,43	30,27	69,81	21,59
Asalariados	5.610,33	15,79	-8,29	-6,68	69,22
Personal de Servicio	304,89	-6,88	-7,84	-13,56	3,76
Familiar no Remunerado	91,14	-0,62	-3,68	-5,95	1,12

Fuente: INE

CUADRO 7 Ocupados por Rama Actividad Económica (miles)	Trim. móvil Jul-Sep 16	Var. miles c/r trim. móvil Jun-Ago 16	Var. miles c/r trim. anual Abr-Jun 16	Var. miles c/r = trim móvil año Jul-Sep 15	Tasa Particip. % Trim. móvil Abr-Jun 16
Región	3.343,83	26,40	66,82	9,70	100,00
Agricultura, ganad, caza y silvicult	79,45	5,75	4,47	-7,42	2,38
Pesca	0,00	-0,27	-0,26	-2,45	0,00
Explotación de minas y canteras	20,55	0,83	-3,96	-10,95	0,61
Industrias manufactureras	431,29	6,60	21,04	16,53	12,90
Suministro de electricidad, gas y agua	17,37	0,13	0,79	3,43	0,52
Construcción	303,89	-2,79	1,93	-17,43	9,09
Comercio al por mayor y menor	722,99	5,22	-6,54	13,58	21,62
Hoteles y restaurantes	128,10	-2,09	-1,40	7,68	3,83
Transporte, almacen. y comunic.	288,86	2,21	8,62	11,89	8,64
Intermediación financiera	95,40	-2,69	-9,62	-18,69	2,85
Activid. Inmobiliarias., empresariales	331,20	6,79	27,97	26,51	9,90
Administ. pública y defensa;	142,75	4,62	-9,52	0,73	4,27
Enseñanza	253,02	-0,64	-3,61	-21,98	7,57
Servicios sociales y de salud	185,28	3,58	13,06	-12,22	5,54
Otras activid de servicios comunit.	133,43	6,47	34,41	22,28	3,99
Hogares privados servicio doméstico	210,07	-7,29	-9,57	-0,94	6,28
Organiz y órganos extraterritoriales	0,18	-0,03	-0,98	-0,86	0,01
País	8.104,87	34,01	45,16	76,66	100,00
Agricultura, ganad, caza y silvicult	648,31	8,79	-8,38	-3,93	8,00
Pesca	61,16	-1,19	-9,41	4,48	0,75
Explotación de minas y canteras	194,75	-1,73	-13,57	-28,01	2,40
Industrias manufactureras	913,38	-2,86	33,40	3,45	11,27
Suministro de electricidad, gas y agua	67,39	-0,80	2,77	7,78	0,83
Construcción	721,47	0,48	-0,54	17,15	8,90
Comercio al por mayor y menor	1.618,49	23,70	3,66	62,31	19,97
Hoteles y restaurantes	334,73	3,52	9,80	23,10	4,13
Transporte, almacen. y comunic.	612,67	-1,18	5,90	9,75	7,56
Intermediación financiera	149,89	-3,98	-17,13	-23,04	1,85
Activid. Inmobiliarias., empresariales	531,33	1,38	9,41	14,26	6,56
Administ. pública y defensa;	426,92	-2,95	-28,35	-29,89	5,27
Enseñanza	692,13	2,01	10,46	-0,16	8,54
Servicios sociales y de salud	424,66	6,13	21,18	3,71	5,24
Otras activid de servicios comunit.	270,81	5,10	34,54	25,04	3,34
Hogares privados servicio doméstico	436,49	-2,37	-7,39	-8,25	5,39
Organiz y órganos extraterritoriales	0,27	-0,03	-1,18	-1,07	0,00

Fuente: INE

CUADRO 8 Índice de Especialización	Trim. móvil Jul-Sep 16	Promedio 2010 -2016
Región		
Organizaciones y organos extr	1,56	1,97
Intermediación financiera	1,54	1,65
Actividades inmov. empres.	1,51	1,45
Hogares privados con serv dom	1,17	1,19
Otras activ serv comunit, soc y pers	1,19	1,17
Industrias manufactureras	1,14	1,17

Fuente: Observatorio Regional, en base a datos del INE

CUADRO 9 Cesantes por Rama Actividad Económica (miles)	Trim. móvil Jul-Sep 16	Var. miles c/r trim. móvil Jun-Ago 16	Var. miles c/r trim. anual Abr-Jun 16	Var. miles c/r = trim móvil año Jul-Sep 15	Tasa Particip. % Trim. móvil Abr-Jun 16
Región	235,57	-4,18	-1,48	30,19	100,00
Agricultura, ganad, caza y silvicult	2,92	-0,68	-1,34	-2,57	1,24
Pesca	0,00	0,00	0,00	0,00	0,00
Explotación de minas y canteras	3,43	0,06	1,67	0,41	1,46
Industrias manufactureras	27,19	-2,56	-6,36	-2,89	11,54
Suministro de electricidad, gas y agua	1,70	0,71	-0,79	1,17	0,72
Construcción	28,82	-3,90	3,07	7,13	12,24
Comercio al por mayor y menor	58,35	-8,83	-1,17	10,94	24,77
Hoteles y restaurantes	12,89	1,43	-4,97	-0,35	5,47
Transporte, almacen. y comunic.	22,42	4,54	4,69	6,40	9,52
Intermediación financiera	5,36	-0,05	0,20	-0,82	2,27
Activid. Inmobiliarias., empresariales	33,43	4,23	9,39	7,11	14,19
Administ. pública y defensa;	7,16	2,63	0,18	0,48	3,04
Enseñanza	11,11	-1,28	-0,35	3,73	4,72
Servicios sociales y de salud	6,21	0,64	-0,26	-2,74	2,64
Otras activid de servicios comunit.	7,50	0,65	-0,91	3,79	3,19
Hogares privados servicio doméstico	7,07	-1,77	-4,52	-1,59	3,00
Organiz y órganos extraterritoriales	0,00	0,00	0,00	0,00	0,00
País	543,39	-6,78	0,26	35,73	100,00
Agricultura, ganad, caza y silvicult	33,13	-1,44	-2,08	-1,22	6,10
Pesca	2,55	-0,23	0,85	0,63	0,47
Explotación de minas y canteras	25,23	0,23	0,27	-3,83	4,64
Industrias manufactureras	54,29	-0,42	-5,80	-0,41	9,99
Suministro de electricidad, gas y agua	6,06	1,44	-1,77	2,13	1,12
Construcción	73,94	-2,37	7,85	6,37	13,61
Comercio al por mayor y menor	110,45	-13,85	-7,15	6,34	20,33
Hoteles y restaurantes	34,98	4,10	-0,63	3,47	6,44
Transporte, almacen. y comunic.	39,40	2,09	2,76	4,36	7,25
Intermediación financiera	12,28	1,60	1,23	3,28	2,26
Activid. Inmobiliarias., empresariales	50,83	3,61	8,37	5,50	9,35
Administ. pública y defensa;	22,26	2,45	0,69	3,49	4,10
Enseñanza	25,02	-2,19	-1,13	5,31	4,60
Servicios sociales y de salud	17,32	2,55	1,55	-2,59	3,19
Otras activid de servicios comunit.	14,29	-1,14	-0,95	2,98	2,63
Hogares privados servicio doméstico	21,35	-3,19	-3,81	-0,08	3,93
Organiz y órganos extraterritoriales	0,00	0,00	0,00	0,00	0,00

Fuente: INE

CUADRO 10 Índice de Especializ Histórico	Promedio 1986 - 2009
Región	
Agricultura, Caza y Pesca	0,25
Minas y Canteras	0,23
Industria	1,28
Electricidad, Gas y Agua	1,06
Construcción	1,01
Comercio	1,10

Fuente: Observatorio Regional, en base a datos del INE

CUADRO 11 Ocupados por Grupo Actividad Económica (miles)	Trim. móvil Jul-Sep 16	Var. miles c/r trim. móvil Jun-Ago 16	Var. miles c/r trim. anual Abr-Jun 16	Var. miles c/r = trim móvil año Jul-Sep 15	Tasa Particip. % Trim. móvil Abr-Jun 16
Región	3.343,83	26,40	66,82	9,70	100,00
Miembros Poder Ejec. y Legisl.	104,45	3,05	5,82	6,98	3,12
Profes Científicos e Intelectuales	463,30	10,10	13,70	16,69	13,86
Técnicos y Profes. de nivel medio	403,80	-12,67	-0,41	-85,81	12,08
Empleados de Oficina	366,88	18,48	7,42	4,25	10,97
Trabaj serv y vendedores comercios	498,20	-13,29	-6,95	33,58	14,90
Agricult. y Trabaj. Califí agro y pesca.	43,15	8,09	6,78	0,50	1,29
Operarios y artes mecánicas	458,43	3,58	35,06	-1,70	13,71
Operad. Instal. y máq. y montadores	286,50	-1,40	3,06	14,06	8,57
Trabajadores no Calificados	698,70	10,20	3,24	16,98	20,90
Otros no Identificados	20,41	0,26	-0,90	4,14	0,61
País	8.104,87	34,01	45,16	76,66	100,00
Miembros Poder Ejec. y Legisl.	183,76	5,38	11,48	5,42	2,27
Profes Científicos e Intelectuales	962,28	7,89	21,19	30,22	11,87
Técnicos y Profes. de nivel medio	873,83	-8,12	8,54	-109,97	10,78
Empleados de Oficina	736,56	14,30	-2198	-5,73	9,09
Trabaj serv y vendedores comercios	1207,47	-5,21	-8,51	78,11	14,90
Agricult. y Trabaj. Califí agro y pesca.	308,36	17,38	-0,51	0,86	3,80
Operarios y artes mecánicas	1172,17	-1,80	41,70	7,10	14,46
Operad. Instal. y máq. y montadores	736,07	-1,75	3,42	6,96	9,08
Trabajadores no Calificados	1864,23	7,35	-6,17	67,15	23,00
Otros no Identificados	60,14	-1,41	-4,00	-3,47	0,74

Fuente: INE

CUADRO 12 Ocupados por Nivel de Educación (miles)	Trim. móvil Jul-Sep 16	Var. miles c/r trim. móvil Jun-Ago 16	Var. miles c/r trim. anual Abr-Jun 16	Var. miles c/r = trim móvil año Jul-Sep 15	Tasa Particip. % Trim. móvil Abr-Jun 16
Región	3.343,83	26,40	66,82	9,70	100,00
Nunca estudio	22,91	-0,47	-0,70	8,56	0,69
Educación preescolar	4,90	-3,04	-3,45	2,55	0,15
Educación primaria (Primer ciclo)	244,08	3,10	10,13	12,35	7,30
Educación primaria (Segundo ciclo)	303,27	4,99	10,97	11,48	9,07
Educación secundaria	1459,45	24,68	48,47	18,84	43,65
Educación Técnica (no Universitaria)	479,40	1,74	2,81	-16,25	14,34
Educación universitaria	734,69	-5,11	-7,85	-32,96	21,97
Postítulos y maestría	74,96	2,64	8,70	5,57	2,24
Doctorado	11,09	-1,88	-2,70	1,69	0,33
Nivel Ignorado	9,09	-0,24	0,45	-2,14	0,27
País	8.104,87	34,01	45,16	76,66	100,00
Nunca estudio	65,31	-1,43	-4,19	10,28	0,81
Educación preescolar	11,24	-3,95	-3,99	5,42	0,14
Educación primaria (Primer ciclo)	769,84	10,10	8,57	24,44	9,50
Educación primaria (Segundo ciclo)	873,93	6,91	3,76	15,13	10,78
Educación secundaria	3.600,69	20,01	45,91	50,44	44,43
Educación Técnica (no Universitaria)	1.045,66	6,38	6,22	24,77	12,90
Educación universitaria	1.578,60	-2,52	-15,61	-41,10	19,48
Postítulos y maestría	124,38	-0,21	6,86	-10,36	1,53
Doctorado	19,60	-1,54	-1,86	1,27	0,24
Nivel Ignorado	15,61	0,26	-0,69	-3,33	0,19

Fuente: INE

CUADRO 13 Ocupados por Tamaño del Establecimiento (miles)	Trim. móvil Jul-Sep 16	Var. miles c/r trim. móvil Jun-Ago 16	Var. miles c/r trim. anual Abr-Jun 16	Var. miles c/r = trim móvil año Jul-Sep 15	Tasa Particip. % Trim. móvil Abr-Jun 16
Región	3.199,71	33,32	72,23	16,69	100,00
Menos de 5	997,36	13,11	49,92	80,95	31,17
De 5 a 10 personas	205,98	-5,43	2,60	-12,45	6,44
Entre 11 y 49	436,43	7,87	7,47	0,05	13,64
Entre 50 y 199	425,80	26,83	21,91	-9,68	13,31
200 y más personas	1134,15	-9,07	-9,68	-42,19	35,45
País	7.799,98	40,89	53,01	90,22	100,00
Menos de 5	2.646,79	31,02	70,35	121,57	33,93
De 5 a 10 personas	529,94	2,97	9,95	-21,39	6,79
Entre 11 y 49	1.101,05	12,10	24,52	62,38	14,12
Entre 50 y 199	913,40	32,22	7,37	24,32	11,71
200 y más personas	2.608,79	-37,41	-59,19	-96,67	33,45

Fuente: INE

CUADRO 14 Desocupados por Nivel de Educación (miles)	Trim. móvil Jul-Sep 16	Var. miles c/r trim. móvil Jun-Ago 16	Var. miles c/r trim. anual Abr-Jun 16	Var. miles c/r = trim móvil año Jul-Sep 15	Tasa Particip. % Trim. móvil Abr-Jun 16
Región	249,59	-6,19	-7,54	25,91	100,00
Nunca estudio	1,00	0,75	0,75	0,46	0,40
Educación preescolar	1,33	0,64	1,11	0,88	0,53
Educación primaria (Primer ciclo)	11,23	-1,98	-4,55	2,08	4,50
Educación primaria (Segundo ciclo)	19,18	0,31	0,42	6,31	7,69
Educación secundaria	116,29	-6,57	1,84	4,01	46,59
Educación Técnica (no Universitaria)	53,10	1,93	3,99	10,41	21,28
Educación universitaria	44,60	-1,37	-10,94	2,71	17,87
Postítulos y maestría	1,23	-0,07	-1,52	-1,51	0,49
Doctorado	0,13	0,13	0,13	-0,71	0,05
Nivel Ignorado	1,48	0,04	1,24	1,28	0,59
País	586,78	-9,57	-8,43	35,71	100,00
Nunca estudio	1,33	0,76	0,68	0,07	0,23
Educación preescolar	1,88	0,71	1,56	1,33	0,32
Educación primaria (Primer ciclo)	34,75	1,26	0,19	3,94	5,92
Educación primaria (Segundo ciclo)	47,23	-1,98	-4,14	1,47	8,05
Educación secundaria	287,80	-8,51	3,99	6,74	49,05
Educación Técnica (no Universitaria)	101,37	2,29	8,29	15,34	17,28
Educación universitaria	107,18	-3,63	-18,51	7,58	18,27
Postítulos y maestría	3,25	-0,49	-1,45	-1,31	0,55
Doctorado	0,13	-0,16	-0,65	-0,78	0,02
Nivel Ignorado	1,86	0,18	1,62	1,32	0,32

Fuente: INE

CUADRO 15	Sep 2016	VAR% c/r	VAR% c/r	VAR%	Participac.
Ventas de Supermercados	Valor (M ill US\$)	mes ant	= mes año ant	Ult 12 mes. c/r 12 mes. ant.	País
Región					
Ventas Mes (Mill. de \$)	361.141	2,9	8,1	5,8	42,6
Ventas 12 meses (Mill de \$)	4.232.090				42,3
País					
Ventas Mes (Mill. de \$)	846.899	4,2	9,0	6,5	
Ventas 12 meses (Mill de \$)	10.003.870				

Fuente: INE

CUADRO 16	Sep 2016	VAR% c/r	VAR% c/r	VAR%	Participac.
Exportaciones	Valor (M ill US\$)	mes ant	= mes año ant	Ult 12 mes. c/r 12 mes. ant.	País
Región					
Exportaciones Mes (Mill US\$)	565,11	-23,0	-27,9	-14,0	12,9
Exportaciones 12 meses (Mill US\$)	8.315,7				14,5
País					
Exportaciones Mes (Mill US\$)	4.392,4	-6,4	-11,1	-15,1	
Exportaciones 12 meses (Mill US\$)	57.176,1				

Fuente: Aduanas

CUADRO 17	Sep 2016	VAR% c/r	VAR% c/r	VAR%	Participac.
Colocaciones y Captaciones Financieras	Valor (M ill \$)	mes ant	= mes año ant	Ult 12 mes. c/r 12 mes. ant.	País
Región					
Colocaciones (Saldo en mill de \$)	95.641.560	-0,3	6,2	9,4	73,2
Captaciones (Saldo en mill de \$)	88.648.469	0,7	4,5	7,7	82,2
País					
Colocaciones (Saldo en mill de \$)	130.615.402	-0,1	6,8	9,7	100,0
Captaciones (Saldo en mill de \$)	107.815.782	0,7	5,5	8,5	100,0

Fuente: Superintendencia de Bancos e Inst. Financieras

CUADRO 18	Sept 2016	VAR% c/r	VAR% c/r	VAR%	Participac.	Participac.
Superficie Construida (m2)		mes ant	= mes año ant	Ult 12 mes. c/r 12 mes. ant.	País	Región País
Región						
Edificación Total	477.776	-9,1	-46,4	-5,8	41,3	100,0
Viviendas	286.065	-6,8	-42,4	0,8	40,6	59,9
Obras Nuevas	269.696	-4,5	-44,2	-0,3	42,1	56,4
Ampliaciones	16.369	-33,1	24,7	30,7	25,4	3,4
Industria, Comercio y Estab. Financ.	130.990	11,3	-30,7	-20,3	41,1	27,4
Obras Nuevas	109.812	32,6	-22,9	-23,5	42,4	23,0
Ampliaciones	21.178	-39,3	-54,4	-7,9	35,4	4,4
Servicios	60.721	-40,1	-70,4	-8,9	45,6	12,7
Obras Nuevas	48.966	81,3	-72,5	-12,3	49,2	10,2
Ampliaciones	11.755	-84,2	-57,2	4,3	35,2	2,5
País						
Edificación Total	1.156.686	-10,5	-27,1	-8,0	100,0	100,0
Viviendas	704.636	-3,9	-28,2	-3,0	100,0	60,9
Obras Nuevas	640.181	-2,7	-31,4	-3,9	100,0	55,3
Ampliaciones	64.455	-14,6	35,4	9,7	100,0	5,6
Industria, Comercio y Estab. Financ.	319.013	-13,0	-11,1	-20,1	100,0	27,6
Obras Nuevas	259.118	2,9	-5,2	-23,6	100,0	22,4
Ampliaciones	59.895	-47,8	-29,8	-7,8	100,0	5,2
Servicios	133.037	-31,0	-46,2	-6,7	100,0	11,5
Obras Nuevas	99.611	-6,6	-51,8	-5,3	100,0	8,6
Ampliaciones	33.426	-61,2	-18,3	-11,4	100,0	2,9

Fuente: INE

CUADRO 19	Indice	VAR% c/r	VAR% c/r	VAR%
INACOR (Índice de Actividad de la Construcción) (Base 2010=100)	Ago 2016	mes ant	= mes año ant	Ult 12 mes. c/r 12 mes. ant.
INACOR (Base Promedio 2003 = 100)	98,29	4,7	-3,9	3,6

Fuente: Cámara Chilena de la Construcción

CUADRO 20	2014	2015	2016	2017	2018	Total
Estimación de Inversión Privada						
Región	3.913,8	3.857,3	3.357,5	2.503,3	1.320,2	14.952,1
% del Total País	22,0	20,2	23,2	24,4	19,1	21,8
Energía	370,5	475,1	325,5	256,6	90,0	1.517,7
Forestal	0,0	0,0	0,0	0,0	0,0	0,0
Industrial	470,8	523,8	133,2	39,3	29,0	1.196,1
Inmobiliario	2.796,7	2.345,1	1.901,1	1.238,4	894,3	9.175,6
Minería	9,0	43,1	0,0	0,0	0,0	52,0
Obras Públicas	223,0	432,9	997,8	968,9	306,8	2.929,5
Puertos	0,0	0,0	0,0	0,0	0,0	0,0
Otros	43,8	37,4	0,0	0,0	0,0	81,2
Inter Regional	428,5	863,9	911,2	245,9	351,7	2.801,2
Energía	261,3	703,6	831,1	102,6	0,0	1.898,6
Obras Públicas	167,3	160,3	80,2	143,2	351,7	902,7
País	17.776,2	19.114,5	14.473,7	10.253,1	6.923,1	68.540,5
Energía	5.343,7	8.233,7	5.280,3	2.097,2	1.076,6	22.031,5
Forestal	0,0	215,3	673,5	862,7	209,5	1.961,1
Industrial	1.996,0	1.177,6	502,2	144,9	35,5	3.056,1
Inmobiliario	4.077,2	3.437,9	2.791,1	1.924,0	1.482,8	13.713,0
Minería	5.627,3	3.971,2	2.465,5	2.939,5	2.634,3	17.637,8
Obras Públicas	887,8	1.106,1	1.708,1	1.489,9	1.083,7	6.275,5
Otros	202,0	380,9	432,2	311,1	194,5	1.520,7
Puertos	442,3	591,9	620,7	483,8	206,2	2.344,9

Fuente: Corporación de Bienes de Capital

CUADRO 21	Subtítulo	Gasto al 30 Sep 2015	Gasto al 30 Sep 2016	VAR% 3T 2016 c/r 3T 2015	Particip.	Participac. País
Región						
Estudios propios del Giro institucional	22	2.189.479	1.757.331		2,1	83,2
Transferencias Corrientes	24	5.966.899	4.861.042		5,8	14,9
Otros Gastos Corrientes	26	0	0		0,0	-
Activos No Financieros	29	15.217.046	12.837.861	-15,6	15,2	26,3
Inversión Real	31	46.354.151	43.481.401	-6,2	51,6	9,4
Anticipo a Contratistas	32	-322.867	-292.771	-9,3		
Transferencias de Capital	33	15.184.612	2.1274.893	40,1	25,3	12,7
Total		84.912.187	84.212.528	-0,8	100,0	11,8
Deuda Flotante	34	0	0			0,0
Presupuesto		108.037.791	110.267.558	2,1		11,1
%Ejecución		78,6%	76,4%	-0,02		
Saldo por Invertir		23.125.604	26.055.030	12,7		
País						
Estudios propios del Giro institucional	22	2.395.340	2.111.150	-11,86	0,30	100,0
Transferencias Corrientes	24	26.828.820	32.587.421	21,46	4,57	100,0
Otros Gastos Corrientes	26	12.429	62.644			
Activos No Financieros	29	51.659.744	48.773.918	-5,59	6,84	100,0
Inversión Real	31	41.768.201	46.163.501	12,11	64,76	100,0
Anticipo a Contratistas	32	-369.754	1.274.773	-444,76	0,18	100,0
Transferencias de Capital	33	15.188.260	16.704.069	10,41	23,53	100,0
Total		644.552.794	712.875.703	10,60	100,00	100,0
Deuda Flotante	34	19.916.033	10.251.799	-48,52		
Presupuesto		927.898.260	995.566.766	7,29		100,0
%Ejecución		69,5%	71,6%	0,02		
Saldo por Invertir		283.345.466	282.691.063	-0,23		

Fuente: SUBDERE

2.2. Datos Económicos Anuales

Cuadro 22 PIB por región referencia 2008 (millones de pesos encadenados)	2014	2015	Particip PIB Reg. País 2015	Var % 2015 / 2014
Arica y Parinacota	662.109	696.258	0,6	5,2
Tarapacá	2.700.993	2.710.074	2,5	0,3
Antofagasta	11.966.801	11.840.241	11,0	-1,1
Atacama	2.561.400	2.316.589	2,1	-9,6
Coquimbo	3.290.907	3.267.506	3,0	-0,7
Valparaíso	8.658.876	8.908.522	8,3	2,9
Santiago	51.293.248	52.966.097	49,1	3,3
O'Higgins	4.681.743	4.923.030	4,6	5,2
Maule	3.545.028	3.713.288	3,4	4,7
Biobío	8.066.661	8.208.096	7,6	1,8
La Araucanía	2.376.000	2.487.356	2,3	4,7
Los Ríos	1.346.562	1.366.981	1,3	1,5
Los Lagos	2.892.229	2.969.009	2,8	2,7
Aysén	598.747	598.422	0,6	-0,1
Magallanes	866.721	918.158	0,9	5,9
Subtotal PIB Regionalizado	105.411.201	107.817.553	100,0	2,3
Extrarregional	94.043	111.456		18,5
IVA , D*importación y otros	10.695.768	10.954.179		2,4
Producto Interno Bruto	116.125.911	118.803.272		2,3

Fuente: Banco Central

CUADRO 23 Inversión Pública	Año 2013 (M \$ 2013)	Tasa Partic. en el País	VAR% c/r 2012	Inversión Per Capita (M \$ 2013)
Total Región	763.613.039	18,1%	-4,6	108.013
Sectorial	548.310.563	19,5%	-7,5	77.558
Regional	104.903.213	10,2%	1,4	14.839
Municipal	110.399.263	28,4%	5,4	15.616
Total País	4.221.434.938	100,0	-0,1	240.444
Sectorial	2.805.677.963	100,0	-0,5	159.806
Regional	1.026.619.228	100,0	1,8	58.474
Municipal	389.138.747	100,0	-1,5	22.165

Fuente: Ministerio de Desarrollo Social

CUADRO 24 Inversión Pública de Decisión Regional (IDR)	2013
Región	
%IDR con Municipios	28,2%
%IDR sin Municipios	13,7%
País	
%IDR con Municipios	33,5%
%IDR sin Municipios	24,3%

Fuente: Observatorio Regional, con datos del M in. Des. Social

CUADRO 25 Inversión Extranjera	2012	VAR% 2012
Región		
US\$)	1819.304	224,2
N° de Países de Origen	7	
N° de Sectores Económicos de Destino	10	
Multirregional	3.224.949	209,2
Total País	8.186.994	97,7

Fuente: Comité de Inversiones Extranjeras

Cuadro 26 Inversión Pública Total por Fuente de los Recursos (M \$)	Ejecutado y Pagado Año 2015 (M \$)	% Gasto Región o País	% Gasto Categ. en el País
Región	4.910.717	100	29,1
Educación	1.667.930	34,0	31,5
Trabajo	1.656.285	33,7	39,5
Salud	716.255	14,6	35,2
Vivienda	401.803	8,2	25,5
Obras Pub	150.453	3,1	10,5
FNDR	114.147	2,3	12,0
Justicia	62.175	1,3	26,9
Interior	58.198	1,2	19,4
Des Social	35.601	0,7	15,4
Economía	18.839	0,4	15,0
País	16.861.623	100	100,0
Educación	5.290.828	31,4	100,0
Trabajo	4.190.725	24,9	100,0
Salud	2.033.328	12,1	100,0
Vivienda	1.576.325	9,3	100,0
Obras Pub	1.434.296	8,5	100,0
FNDR	949.264	5,6	100,0
Interior	300.657	1,8	100,0
Agricultura	256.736	1,5	100,0
Justicia	231.341	1,4	100,0
Des Social	230.742	1,4	100,0

Fuente: ChileIndica - Subdere

Cuadro 27 Inversión Pública Total por Uso de los Recursos (M \$)	Ejecutado y Pagado Año 2015 (M \$)	% Gasto Región o País	% Gasto Categ. en el País
Región	4.910.717	100	29,1
Social	1.727.865	35,2	38,0
Educación y Cultura	1.691.131	34,4	31,2
Salud	736.163	15,0	34,7
Vivienda	316.663	6,4	24,9
Transporte	189.630	3,9	11,4
Multisectorial	82.148	1,7	13,0
Justicia	63.081	1,3	26,5
Agua Potable y Alcantarillado	32.166	0,7	17,0
Defensa y Seguridad	19.072	0,4	20,7
Deportes	15.195	0,3	11,7
País	16.861.623	100	100,0
Educación y Cultura	5.418.443	32,1	100,0
Social	4.552.476	27,0	100,0
Salud	2.124.436	12,6	100,0
Transporte	1.664.559	9,9	100,0
Vivienda	1.269.641	7,5	100,0
Multisectorial	631.864	3,7	100,0
Silvoagropecuario	341.900	2,0	100,0
Justicia	237.708	1,4	100,0
Agua Potable y Alcantarillado	189.621	1,1	100,0
Deportes	129.762	0,8	100,0

Fuente: ChileIndica - Subdere

CUADRO 28 Ingreso Medio de los Ocupados Año 2010	N° Ocupados	Ingreso Medio Ocupados
Hombres por Grupos de Edad	1.224.193	479.074
15 - 24	176.987	225.806
25 - 29	147.011	417.421
30 - 34	129.608	490.149
35 - 44	302.877	557.040
45 - 54	261.601	537.372
55 - 64	156.054	574.284
65 y más	50.055	453.713
Mujeres por Grupos de Edad	984.078	355.041
15 - 24	122.176	207.113
25 - 29	140.130	375.590
30 - 34	113.573	397.300
35 - 44	242.951	392.102
45 - 54	224.381	375.554
55 - 64	114.526	333.341
65 y más	26.341	327.440
Nivel Educativo	2.208.270	423.801
Nunca Estudio	7.469	157.723
Educación Preescolar	3.001	181.109
Educación Primaria (Nivel 1)	161.749	193.272
Educación Primaria (Nivel 2)	178.400	211.769
Educación Secundaria	1.045.289	280.227
Educación Técnica No Universitaria	265.608	401.627
Educación Universitaria	488.644	823.805
Postítulos y Maestría	35.154	1.445.389
Doctorado	7.625	931.559
Nivel ignorado	15.331	329.359
Categoría de la Ocupación	2.208.270	423.801
Total Asalariados	2.037.738	444.722
Sector Privado	1.796.671	426.506
Sector Público	241.067	580.486
Total Personal de Servicio Domestico	170.532	173.816
Puertas Afuera	123.376	149.206
Puertas Adentro	47.156	238.203
Rama de la Actividad	2.208.270	423.801
Agríc, Ganad, Caza y Silvic	59.115	255.785
Pesca	0	0
Explotación de minas y canteras	16.193	1.161.900
Industria Manufacturera	341.604	377.785
Suministro de Electricidad, Gas y Agua	18.935	391.040
Construcción	157.156	407.489
Comercio	391.754	350.900
Hotelería y Restaurantes	76.695	321.800
Transp, Almac y Comunic	168.970	436.983
Intermediación Financiera	82.799	837.986
Actividades Inmob, Empres y Alquiler	190.783	537.164
Administración Pública	130.305	631.787
Enseñanza	185.744	455.211
Servicios Sociales y de Salud	134.128	529.713
Otras activ serv comuni, soc y pers	57.075	327.751
Hogares Priv con Servicio Doméstico	195.187	179.603
Org y Órgan Extraterrit	1.824	1.038.234

CUADRO 28 (Continuación) Ingreso Medio de los Ocupados Año 2010	N° Ocupados	Ingreso Medio Ocupados
Grupos de Ocupación	2.208.270	423.801
Poder ejec, legislat. y admin. publica	44.387	1.458.631
Profesionales Científicos e intelectuales	316.274	948.900
Técnicos y profesionales de nivel medio	307.228	533.669
Empleados de oficina	335.538	312.565
Trabaj. serv y vended comerc y mercad	272.291	258.062
Agríc y trabaj. Agropec. y pesqueros	15.504	168.807
Ofic, oper y artes mecnán y otros oficios	226.703	310.156
Operad instalac y máq y montadores	177.791	299.074
Trabajadores no calificados	496.876	196.695
Otros No identificados	15.678	514.781
Horas Habituales de Trabajo	2.208.270	423.801
1 - 30	247.967	206.096
31 - 44	422.797	516.402
45	854.151	469.070
46 - 50	367.898	402.515
51 - 60	216.909	383.848
61 y más hrs	98.549	349.354
Sin información	0	0
Tamaño de la Empresa	2.037.738	444.722
Menos de 5	153.645	204.473
De 5 a 10 personas	157.621	328.317
Entre 11 y 49	384.747	352.817
Entre 50 y 199	357.809	446.350
200 y más personas	983.916	536.232

Fuente: INE

CUADRO 29 Empresas Según Tamaño en Ventas en año 2014	N° Empresas 2014	Valor Ventas (miles UF)	N° Trabaj. Depend.	Remun. Trabaj. Depend. (miles UF)
Región	447.575	13.855.415	5.402.734,0	1.107.956
Microempresa	258.448	148.667	225.428,0	42.434
Pequeña Empresa	90.966	630.149	753.403,0	92.170
Mediana Empresa	16.271	736.633	769.947,0	101.623
Gran Empresa	9.707	12.339.966	3.355.755,0	776.138
Sin Ventas	72.183	0	298.201,0	95.592
País	1.045.046	17.698.657	8.628.999,0	1.497.827
Microempresa	669.515	350.877	552.958,0	74.846
Pequeña Empresa	184.654	1.251.106	1.724.352,0	164.267
Mediana Empresa	27.688	1.238.846	1.445.538,0	168.307
Gran Empresa	13.979	14.857.829	4.367.903,0	932.684
Sin Ventas	149.210	0	538.248,0	157.723

Fuente: SII

CUADRO 30 Conexiones a Fijas a Internet	Marzo 2016	VAR%12 meses	Particip País %
Región (N°)	1.361.567	7,0	49,8
País (N°)	2.733.865	7,4	100,0

Fuente: Subsec. de Telecomunicaciones

CUADRO 31 Afiliados y Cotizantes de AFP	jun-16	Var% 2016	% Región/País
Región			
Afiliados	4.421.583	1,9	43,7
Cotizantes	2.346.270	0,6	45,3
Ingreso Imponible Promedio (\$ a diciembre)	761.687	2,3	109,6
País			
Afiliados	10.109.250	1,5	100,0
Cotizantes	5.177.277	-0,3	100,0
Ingreso Imponible Promedio (\$ a diciembre)	695.173	2,2	100,0

Fuente: Superint. Pensiones

CUADRO 32 Desembarque Pesquero (Toneladas)	2012	Var% 2012	% País
Esta región no tiene actividad pesquera.			

Fuente: Sernapesca

CUADRO 33 Superficie Agrícola (ha)	2007	%	% País
Región			
N° Explotaciones	12.805		4,2
Sup. (Há) Explotaciones	1.318.511	100,00	2,6
Cult. Anuales y Permanentes	114.542,27	8,69	8,8
Forrajeras Permanentes	16.928,40	1,28	4,2
Praderas Mejoradas	16.409,70	1,24	1,5
Praderas Naturales	148.259,35	11,24	1,2
Barbechos y Descanso	24.018,35	1,82	5,7
Plantaciones Forestales	9.472,90	0,72	0,3
Bosque Nativo	242.071,88	18,36	1,8
Matorrales	295.329,56	22,40	7,6
Infraestructuras	23.057,31	1,75	9,5
Terrenos Estériles	428.457,90	32,50	2,7
País			
N° Explotaciones	301.376		
Sup. (Há) Explotaciones	51.695.732	100,00	
Cult. Anuales y Permanentes	1.303.210,26	2,52	
Forrajeras Permanentes	401.017,62	0,78	
Praderas Mejoradas	1.062.351,86	2,06	
Praderas Naturales	12.549.478,16	24,28	
Barbechos y Descanso	419.714,40	0,81	
Plantaciones Forestales	2.707.461,36	5,24	
Bosque Nativo	13.191.806,21	25,52	
Matorrales	3.878.970,01	7,50	
Infraestructuras	242.741,98	0,47	
Terrenos Estériles	15.942.424,32	30,84	

Fuente: ODEPA - INE

CUADRO 34 Masa Ganadera	2007	% País
Región		
N° Explotaciones de Ovinos	872	2,16
N° CaBHzas Ovinos	25.533	2,86
N° Explotaciones Bovinos	2.782	1,12
N° CaBHzas Bovinos	108.366	0,65
País		
N° Explotaciones de Ovinos	77.982	100,00
N° CaBHzas Ovinos	3.938.895	100,00
N° Explotaciones Bovinos	129.023	100,00
N° CaBHzas Bovinos	3.789.697	100,00

Fuente: ODEPA - INE

CUADRO 35 Superf Hortalizas s/ Especie (ha)	2010
Región	26.854
Chocolo	3.930
Lechuga	3.364
Zapallo temprano y de guarda	2.906
Cebolla de guarda	1.500
Tomate consumo fresco	1.187
Cebolla temprana	1.163
Poroto granado	1.084
Poroto verde	1.066
Haba	989
Otras Hortalizas	8.705
País	80.277
Chocolo	11.234
Lechuga	6.837
Zapallo temprano y de guarda	5.878
Tomate consumo fresco	5.165
Alcachofa	4.651
Cebolla de guarda	4.196
Zanahoria	3.751
Poroto granado	3.324
Melón	3.279
Otras Hortalizas	3.1961

Fuente: ODEPA - INE

2.2. Datos Sociales Anuales

CUADRO 36 Matrícula en Educación Regular por Nivel Enseñanza y Sexo (N° Alumnos)	2015
Región	
Parvularia	144.932
Hombres	70.865
Mujeres	74.067
Especial	74.183
Hombres	44.877
Mujeres	29.306
Básica	746.227
Hombres	381.766
Mujeres	364.461
Básica Adultos	7.450
Hombres	4.693
Mujeres	2.757
Media Humanista Científico	257.061
Hombres	126.371
Mujeres	130.690
Media Total Téc. Profesional	92.457
Hombres	47.772
Mujeres	44.685
Media Adultos Total	45.748
Hombres	24.727
Mujeres	21.021
TOTAL	1.368.058
Hombres	701.071
Mujeres	666.987
PAÍS	
Parvularia	381.945
Hombres	186.940
Mujeres	195.005
Especial	182.174
Hombres	109.310
Mujeres	72.864
Básica	1.937.397
Hombres	993.189
Mujeres	944.207
Básica Adultos	18.290
Hombres	12.035
Mujeres	6.255
Media Humanista Científico	619.940
Hombres	297.612
Mujeres	322.328
Media Total Téc. Profesional	285.304
Hombres	152.261
Mujeres	133.043
Media Adultos Total	123.686
Hombres	68.473
Mujeres	55.213
TOTAL	3.548.735
Hombres	1.819.820
Mujeres	1.728.915

Fuente: Ministerio de Educación

CUADRO 37 Matrícula en Educación Regular por Dependencia del Establecimiento (N° Alumnos)	2015
Región	1.368.058
Urbano	1.327.553
Municipal	318.804
Corporación Municipal	197.505
Municipal DAEM	121.299
Particular Subvencionado	820.170
Particular Pagado	168.072
Corporaciones	20.507
Rural	40.505
Municipal	27.791
Corporación Municipal	2.1353
Municipal DAEM	6.438
Particular Subvencionado	11.372
Particular Pagado	1.342
Corporaciones	0
PAÍS	3.548.735
Urbano	3.277.780
Municipal	1.098.294
Corporación Municipal	389.716
Municipal DAEM	708.578
Particular Subvencionado	1.858.084
Particular Pagado	275.550
Corporaciones	45.852
Rural	270.955
Municipal	192.475
Corporación Municipal	36.380
Municipal DAEM	156.095
Particular Subvencionado	77.138
Particular Pagado	1.342
Corporaciones	0

Fuente: Ministerio de Educación

CUADRO 38 Dotación de Camas de Hospital, (sector público y privado)	2013	% país
N° de Camas Región	14.627	42%
N° de Camas País	34.446	100%

Fuente: Ministerio de Salud

CUADRO 39.1 Pobreza y Género	Metodología Tradicional 2013								
	Hombres	Tasa Partic Región 2013	Tasa Partic País 2013	Mujeres	Tasa Partic Región 2013	Tasa Partic País 2013	Total	Tasa Partic Región 2013	Tasa Partic País 2013
REGIÓN									
Total Población	3.295.777	100,0	40,30	3.713.315	100,0	40,91	7.009.092	100,0	40,6
Total Pobres Extremos	56.836	1,7	29,9	68.735	1,9	28,49	125.571	1,8	29,1
0-14 años	19.660	0,6	26,9	22.533	0,6	29,00	42.193	0,6	28,0
15-29 años	18.676	0,6	36,5	15.603	0,4	25,16	34.279	0,5	30,3
30-44 años	9.092	0,3	30,9	12.368	0,3	27,58	21.460	0,3	28,9
45-64 años	7.836	0,2	26,1	14.080	0,4	29,99	21.916	0,3	28,5
65 años y más	1.572	0,0	24,0	4.151	0,1	42,76	5.723	0,1	35,2
Total Pobre No Extremos	132.220	4,0	32,2	155.380	4,2	30,88	287.600	4,1	31,5
0-14 años	57.640	1,7	34,9	53.733	1,4	34,38	111.373	1,6	34,6
15-29 años	30.777	0,9	30,3	37.457	1,0	28,84	68.234	1,0	29,5
30-44 años	17.508	0,5	29,5	26.705	0,7	27,76	44.213	0,6	28,4
45-64 años	18.222	0,6	30,5	24.759	0,7	28,18	42.981	0,6	29,1
65 años y más	8.073	0,2	32,6	12.726	0,3	38,67	20.799	0,3	36,0
Total No Pobre	3.106.721	94,3	41,0	###	94,0	41,87	6.595.921	94,1	41,5
0-14 años	618.486	18,8	39,2	648.144	17,5	41,72	1.266.630	18,1	40,4
15-29 años	830.455	25,2	42,8	821.845	22,1	42,82	1.652.300	23,6	42,8
30-44 años	631.569	19,2	43,6	685.091	18,4	42,66	1.316.660	18,8	43,1
45-64 años	706.398	21,4	40,0	857.784	23,1	40,81	1.564.182	22,3	40,4
65 años y más	319.813	9,7	38,0	476.336	12,8	41,34	796.149	11,4	39,9
PAÍS									
Total Población	8.178.883	100,0	100,0	9.077.336	100,0	100,00	17.256.219	100,0	100,0
Total Pobres Extremos	190.237	2,3	100,0	241.220	2,3	100,00	431.457	2,5	100,0
0-14 años	73.106	0,9	100,0	77.711	0,9	100,00	150.817	0,9	100,0
15-29 años	51.141	0,6	100,0	62.005	0,6	100,00	113.146	0,7	100,0
30-44 años	29.409	0,4	100,0	44.845	0,4	100,00	74.254	0,4	100,0
45-64 años	30.021	0,4	100,0	46.952	0,4	100,00	76.973	0,4	100,0
65 años y más	6.560	0,1	100,0	9.707	0,1	100,00	16.267	0,1	100,0
Total Pobre No Extremos	410.561	5,0	100,0	503.139	5,0	100,00	913.700	5,3	100,0
0-14 años	165.153	2,0	100,0	156.287	2,0	100,00	321.440	1,9	100,0
15-29 años	101.577	1,2	100,0	129.883	1,2	100,00	231.460	1,3	100,0
30-44 años	59.367	0,7	100,0	96.207	0,7	100,00	155.574	0,9	100,0
45-64 años	59.678	0,7	100,0	87.850	0,7	100,00	147.528	0,9	100,0
65 años y más	24.786	0,3	100,0	32.912	0,3	100,00	57.698	0,3	100,0
Total No Pobre	7.578.085	92,7	100,0	8.332.977	92,7	100,00	15.911.062	92,2	100,0
0-14 años	1.579.080	19,3	100,0	1.553.542	19,3	100,00	3.132.622	18,2	100,0
15-29 años	1.941.338	23,7	100,0	1.919.425	23,7	100,00	3.860.763	22,4	100,0
30-44 años	1.448.979	17,7	100,0	1.605.871	17,7	100,00	3.054.850	17,7	100,0
45-64 años	1.766.603	21,6	100,0	2.101.952	21,6	100,00	3.868.555	22,4	100,0
65 años y más	842.085	10,3	100,0	1.152.187	10,3	100,00	1.994.272	11,6	100,0

Fuente: Ministerio de Desarrollo Social

CUADRO 39.2 Pobreza y Género	Nueva Metodología 2013								
	Hombres	Tasa Partic Región 2013	Tasa Partic País 2013	Mujeres	Tasa Partic Región 2013	Tasa Partic País 2013	Total	Tasa Partic Región 2013	Tasa Partic País 2013
REGIÓN									
Total Población	3.295.777	100,0	40,3	3.713.315	100,0	40,9	7.009.092	100,0	40,6
Total Pobres Extremos	77.030	2,3	22,2	103.091	2,8	23,9	180.121	2,6	23,1
0-14 años	34.549	1,0	24,7	40.024	1,1	28,6	74.573	1,1	26,7
15-29 años	19.857	0,6	23,7	21.326	0,6	19,8	41.183	0,6	21,5
30-44 años	11.648	0,4	21,7	19.562	0,5	22,7	31.210	0,4	22,3
45-64 años	8.460	0,3	15,6	16.285	0,4	20,5	24.745	0,4	18,5
65 años y más	2.516	0,1	17,1	5.894	0,2	31,7	8.410	0,1	25,2
Total Pobre No Extremos	207.523	6,3	26,8	255.166	6,9	27,5	462.689	6,6	27,2
0-14 años	84.253	2,6	30,9	82.909	2,2	31,6	167.162	2,4	31,3
15-29 años	50.303	1,5	27,7	67.189	1,8	28,7	117.492	1,7	28,3
30-44 años	32.085	1,0	24,9	45.724	1,2	25,2	77.809	1,1	25,1
45-64 años	31.937	1,0	24,1	43.976	1,2	24,3	75.913	1,1	24,2
65 años y más	8.945	0,3	15,5	15.368	0,4	21,7	24.313	0,3	18,9
Total No Pobre	3.011.224	91,4	42,7	3.355.058	90,4	43,5	6.366.282	90,8	43,1
0-14 años	576.984	17,5	41,1	601.477	16,2	43,4	1.178.461	16,8	42,2
15-29 años	809.748	24,6	44,3	786.390	21,2	44,4	1.596.138	22,8	44,4
30-44 años	614.436	18,6	45,3	658.878	17,7	44,5	1.273.314	18,2	44,9
45-64 años	692.059	21,0	41,5	836.362	22,5	42,3	1.528.421	21,8	41,9
65 años y más	317.997	9,6	39,7	471.951	12,7	42,7	789.948	11,3	41,4
PAÍS									
Total Población	8.178.883	100,0	100,0	9.077.336	100,0	100,0	17.256.219	100,0	100,0
Total Pobres Extremos	346.623	4,2	100,0	432.020	4,8	100,0	778.643	4,5	100,0
0-14 años	139.913	1,7	100,0	139.840	1,5	100,0	279.753	1,6	100,0
15-29 años	83.919	1,0	100,0	107.930	1,2	100,0	191.849	1,1	100,0
30-44 años	53.719	0,7	100,0	86.135	0,9	100,0	139.854	0,8	100,0
45-64 años	54.359	0,7	100,0	79.518	0,9	100,0	133.877	0,8	100,0
65 años y más	14.713	0,2	100,0	18.597	0,2	100,0	33.310	0,2	100,0
Total Pobre No Extremos	773.534	9,5	100,0	929.495	10,2	100,0	1.703.029	9,9	100,0
0-14 años	272.372	3,3	100,0	262.259	2,9	100,0	534.631	3,1	100,0
15-29 años	181.766	2,2	100,0	233.746	2,6	100,0	415.512	2,4	100,0
30-44 años	128.716	1,6	100,0	181.523	2,0	100,0	310.239	1,8	100,0
45-64 años	132.788	1,6	100,0	181.220	2,0	100,0	314.008	1,8	100,0
65 años y más	57.892	0,7	100,0	70.747	0,8	100,0	128.639	0,7	100,0
Total No Pobre	7.058.726	86,3	100,0	7.715.821	85,0	100,0	14.774.547	85,6	100,0
0-14 años	1.405.054	17,2	100,0	1.385.441	15,3	100,0	2.790.495	16,2	100,0
15-29 años	1.828.371	22,4	100,0	1.769.637	19,5	100,0	3.598.008	20,9	100,0
30-44 años	1.355.320	16,6	100,0	1.479.265	16,3	100,0	2.834.585	16,4	100,0
45-64 años	1.669.155	20,4	100,0	1.976.016	21,8	100,0	3.645.171	21,1	100,0
65 años y más	800.826	9,8	100,0	1.105.462	12,2	100,0	1.906.288	11,0	100,0

Fuente: Ministerio de Desarrollo Social

2.2. Datos Medio Ambientales Anuales

CUADRO 40 Uso de la Tierra Año 2011	N° Ha	% Región o País	% c/ categoría en el País
Región			
Total Superficie	1.550.966	100	2,1
Áreas Urbanas e Industriales	83.845	5,41	33,8
Terrenos Agrícolas	245.990	15,9	7,2
Praderas y Matorrales	715.175	46,1	3,6
Bosques	112.024	7,2	0,7
Humedales	6.579	0,4	0,1
Áreas Desprovistas de Vegetación	374.023	24,1	1,5
Nieves y Glaciares	8.636	0,6	0,2
Otros (1)	4.694	0,3	0,3
País			
Total Superficie (ha)	75.552.099,0	100	100,0
Áreas Urbanas e Industriales	248.002	0,3	100,0
Terrenos Agrícolas	3.414.510	4,5	100,0
Praderas y Matorrales	19.983.588	26,5	100,0
Bosques	16.595.372	22,0	100,0
Humedales	4.632.361	6,1	100,0
Áreas Desprovistas de Vegetación	24.776.378	32,8	100,0
Nieves y Glaciares	4.293.895	5,7	100,0
Otros (1)	1.607.993	2,1	100,0

Fuente: CONAF

CUADRO 41 Bosque Nativo Año 2011	N° Ha	% Región o País	% c/ categoría en el País
Región			
Total Bosque Nativo (ha)	10.549,0	100	0,8
Bosque Adulto (ha)	0,0	0	0,0
Renoval (ha)	99.661,0	94,4	2,6
Bosque Adulto-Renoval (ha)	5.888,0	5,6	5.888,0
Bosque Achaparrado (ha)	0,0	0,0	0,0
País			
Total Bosque Nativo (ha)	13.599.610	100	100,0
Bosque Adulto (ha)	5.912.235	43	100,0
Renoval (ha)	3.808.769	28	100,0
Bosque Adulto-Renoval (ha)	892.822	7	100,0
Bosque Achaparrado (ha)	2.985.784	22	100,0

Fuente: CONAF

Nota:

- Cuadros 8 y 10. Índice de Especialización Balassa – Hoover = (Eij / Ej) / (Ei / E)
Dónde: Eij = empleo total de la actividad i en la región j; Ej = total del empleo en la región j; Ei = total del empleo del país en la actividad i; y E = empleo total del país.
El valor de 1 implica una nula especialización.
Citado por Estudios Territoriales de la OCDE. Chile. 2009

- Cuadros 26 y 27. Inversión Pública por Fuente y Uso del Financiamiento
La información corresponde a las siguientes partidas presupuestarias:
Subtítulo 22, Bienes y Servicios de Consumo
Ítem 01 Servicios Técnicos y Profesionales, asignación 001 Estudios e Investigaciones
Subtítulo 23, Prestaciones de Seguridad Social
Ítem 01 Prestaciones Previsionales
001 Jubilaciones, Pensiones y Montepíos
002 Bonificaciones
003 Bono de Reconocimiento
004 Desahucios e Indemnizaciones
005 Fondo de Seguro Social de los Empleados Públicos
006 Asignación por Muerte
007 Seguro de Vida
008 Devolución de Imposiciones
009 Bonificaciones de Salud
010 Subsidios de Reposo Preventivo
011 Subsidio de Enfermedad y Medicina Curativa
012 Subsidios por Accidentes del Trabajo
013 Subsidios de Reposo Maternal, Artículo 196 Código del Trabajo
014 Subsidio Cajas de Compensación de Asignación Familiar
015 Aporte Fondo de Cesantía Solidario Ley N° 19.728
Ítem 02 Prestaciones de Asistencia Social
001 Asignación Familiar
002 Pensiones Asistenciales
003 Garantía Estatal Pensiones Mínimas
004 Ayudas Económicas y Otros Pagos Preventivos
005 Subsidio de Reposo Maternal y Cuidado del Niño
006 Subsidio de Cesantía
Subtítulo 24, Transferencias Corrientes
Ítem 01 Transferencias corrientes al Sector Privado
Ítem 03 Transferencias Corrientes a Otras Entidades Públicas
Ítem 04 Transferencias Corrientes a Empresas Públicas no Financieras
Ítem 05 Transferencias Corrientes a Empresas Públicas Financieras
Subtítulo 29, Adquisición de Activos Físicos no Financieros
Ítem 01 Terrenos
Ítem 02 Edificios
Ítem 03 Vehículos
Ítem 04 Mobiliario y Otros

- Ítem 05 Máquinas y Equipos
001 Máquinas y Equipos de Oficina
002 Maquinarias y Equipos para la Producción
999 Otras
Ítem 06 Equipos Informáticos
001 Equipos Computacionales y Periféricos
002 Equipos de Comunicaciones para Redes Informáticas
Ítem 07 Programas Informáticos
001 Programas Computacionales
002 Sistemas de Información
Ítem 99 Otros Activos no Financieros
Subtítulo 31, Iniciativas de Inversión
Subtítulo 32, Prestamos y Anticipos a Contratistas
Ítem 01 De Asistencia Social
Ítem 02 Hipotecarios
Ítem 03 Pignoraticios
Ítem 04 de Fomento
Ítem 05 Médicos
Ítem 06 Por Anticipos a Contratistas
Subtítulo 33, Transferencias de Capital
Ítem 01 Al Sector Privado
Ítem 03 A Otras Entidades Públicas
Ítem 04 A Empresas Públicas No Financieras
Ítem 05 A Empresas Públicas Financieras
Ítem 06 A Gobiernos Extranjeros
Ítem 07 A Organismos Internacionales

- Cuadro 29. La clasificación de las empresas se realiza de acuerdo a los niveles de ventas:

- Microempresa: hasta UF 2.400
- Pequeña Empresa: entre UF 2.400 y 25.000
- Mediana Empresa: entre UF 25.001 y 100.000
- Gran Empresa: mayor que UF 100.000

- Cuadro 39.1 y 39.2. Pobreza y Género:

La Nueva Metodología incorpora:

- Actualización línea de pobreza. A partir de Canasta Básica de Alimentos y de Canasta Básica de Bienes y Servicios no Alimentarios. Y se redefine el valor de la línea de la pobreza extrema en 2/3 del valor de la línea de pobreza.
- Utilización de escalas de equivalencia. Se definen líneas de pobreza y de pobreza extrema que dependen del tamaño de cada hogar.
- No ajuste a sistema de cuentas nacionales
- Ampliación del alquiler imputado, también considera una imputación por concepto de arriendo en el caso de viviendas cedidas (por trabajo, familiar u otro) y en usufructo.

Cierre de la Edición: 19 de diciembre de 2016

Departamento de Estudios y Evaluación