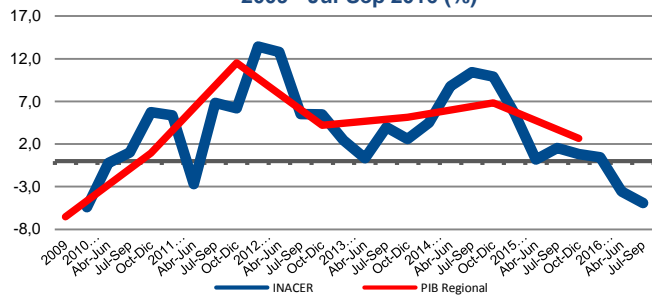


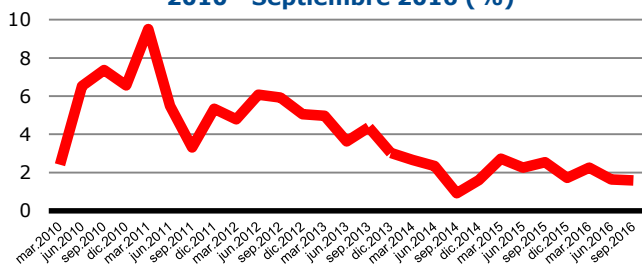
1. Indicadores Económicos y Sociales

Variación Anual INACER y PIB Regional 2009 - Jul-Sep 2016 (%)



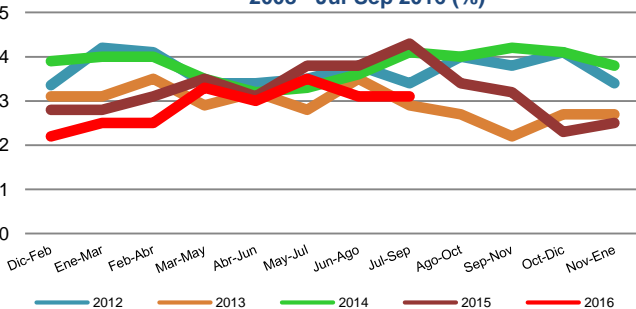
Fuente: INE y Banco Central

Variación Anual PIB País 2010 - Septiembre 2016 (%)



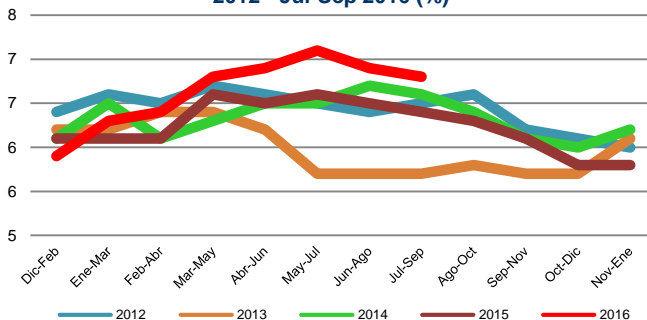
Fuente: Banco Central de Chile

Tasa de Desocupación - Región 2008 - Jul-Sep 2016 (%)



Fuente: INE

Tasa de Desocupación País 2012 - Jul-Sep 2016 (%)



Fuente: INE

Actividad

Región

En -4,9% cae el INACER (Indicador de Actividad Económica Regional) en el tercer trimestre del 2016 con respecto al mismo período del año anterior (Cuadro 3); también disminuye en -1,7% en relación al trimestre anterior; en -2,6% en el año 2016; y en -1,7% en 12 meses, sobre el período anterior. Los sectores económicos que inciden principalmente en el trimestre, son Construcción, por la menor actividad en proyectos viales; Industria manufacturera, por la baja en la industria pesquera, derivado de del bloom de algas que afectó a los salmones; y la Pesca, por sobre el 50% de incidencia. En tanto, influye positivamente, Servicios Sociales, Personales y Comunales. Cabe destacar que el PIB durante el 2015, alcanzó a \$2.969.009 millones, que representa el 2,8% del PIB regionalizado del país, y experimenta un incremento de 0,1 punto porcentual sobre la participación en el 2014.

País

A nivel global del país, el PIB del tercer trimestre del 2016 creció 1,5%, respecto al mismo período del año anterior; y de 2,2 en el primero; logrando un acumulado de 1,9% en el primer semestre del año. Los sectores que destacaron en la variación del trimestre fueron Servicios Personales, en 6%, por el incremento de los servicios de Salud, públicos y privados; y servicios de Educación, especialmente público. En segundo término, el Comercio, se eleva en 5%, determinado por el comercio minorista, particularmente de vestuario, calzado y equipamiento doméstico, y las ventas de grandes tiendas, según registra el Banco Central. Y también a nivel del comercio mayorista, en menor medida, enseres domésticos. A continuación Transporte, crece en 4,8%, por el transporte aéreo de pasajeros; y también, los servicios conexos a la actividad, como el de los servicios portuarios, de carreteras y agencias de viaje. En cambio, tiene una incidencia negativa la Minería, con una disminución de -5,5% (-1,9% en el trimestre anterior); que se explica por la baja de la minería del cobre, en -6%, (-1,5% en el resto de esa actividad), derivado de una caída de la producción que se asocia a menor ley del mineral y desfavorables condiciones climáticas. Otro sector es la Industria manufacturera, que cae en -1%, por la disminución de la elaboración de bebidas no alcohólicas y de vino y caída de la industria pesquera; y en menor medida, la menor producción de celulosa y papel. Otro sector fue la Construcción, que cae en -0,1% (aumenta en 1,1% en el primer trimestre), por la baja en obras de ingeniería (caída del hormigón y menor inversión de proyectos mineros), y edificación (se aprecia en menores despachos de hormigón y cemento).

Para el 2016, el Banco Central (IPOM de septiembre), proyecta un crecimiento de 1,5 - 2,0%; y el 2017, de 1,75 - 2,75%; en tanto, una encuesta de expectativas a agentes económicos expertos durante agosto, entrega un dato de 1,6% para el 2016, y 2,0% en el 2017; y el FMI (en julio) 1,7% para el 2016 (mayor que en abril, de 1,5%); y 2% para el 2017. Para algunos precios fundamentales como el cobre se espera 215 (US\$/cent/lb) para el 2016, 225 para el 2017 y 230 el 2018 (cabe señalar que en el 2011 fue 401). Para el petróleo, 43 (US\$/barril) (WTI), 52 y 54, respectivamente. En cuanto a la inflación, la expectativa es de 3,5% a diciembre del 2016 (3,5% dato encuesta agosto), y 3,1% en el 2017. Y mientras que para el Mundo, se calcula un crecimiento a la baja en los pronósticos de 3,0% el 2016, 3,3% el 2017 y 3,5% el 2018. Y el FMI estima en julio el crecimiento mundial en 3,1 el 2016 y 3,4% el 2017, bajando en 1 décima respecto a abril.

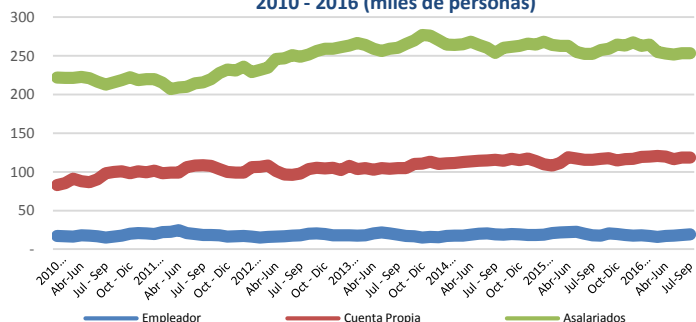
Empleo

Región

3,1% fue la tasa de desocupación en el último trimestre, de Julio-Septiembre, manteniéndose con respecto al trimestre anterior, que se debe a la subida equivalente de la Fuerza de Trabajo y la Ocupación. En 12 meses se produce una caída de 1,2 pp en la tasa de desocupación, por el mayor aumento de la ocupación (3.720) que produce una diferencia de menor desocupación, de -5.410, que se componen en -6.390 cesantes y 980 que buscan trabajo por primera vez. Durante los últimos 12 meses la tasa ha fluctuado entre 2,2 y 3,5%, con una media de 2,9%. Y esta tasa se sitúa en el rango de menor nivel de los últimos años, como se aprecia en la gráfica, y es la 5ª menor tasa en 31 años, para el mismo trimestre. En las ciudades principales de la región (cuadro 5), Osorno, tiene una tasa de desempleo de 1%, bajando en -0,8 pp en el trimestre; en -2,7 pp sobre trimestre anual; y en -3,8 pp en relación a 12 meses, derivado de bajas de la fuerza de trabajo. Y en Puerto Montt, la tasa fue de 2,7% en el desempleo, mayor que en el trimestre anterior, en 1 punto porcentual; y en 12 meses, menor en -2,5 pp, por una mayor caída de la fuerza de trabajo (-1.990).

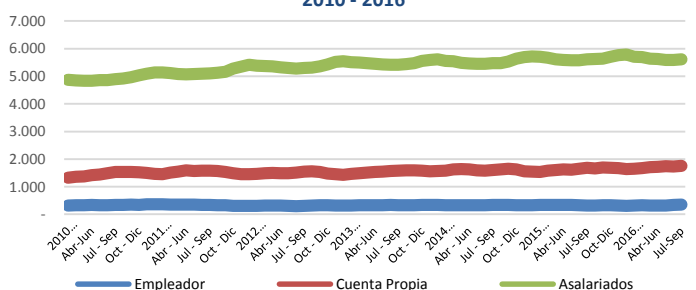
Desde la categoría ocupacional en la región (Cuadro 6), el mayor empleo en el trimestre (720), se explica por el aumento de Empleadores (810). La baja en relación al trimestre anual (-1.990), también es explicado principalmente por Personal de Servicios, baja en 18%, y Cuenta Propia (-2.820 y -1.020). Y en 12 meses la subida de 3.720, por la subida de Cuenta Propia y Familiar no Remunerado, que crece en 184% (2.850 y 2.460).

Ocupados por Categoría Económica - Región
2010 - 2016 (miles de personas)



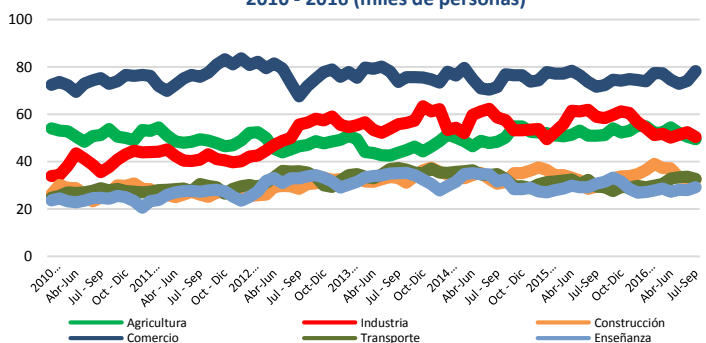
Fuente: INE

Ocupados por Categoría Económica - País
2010 - 2016



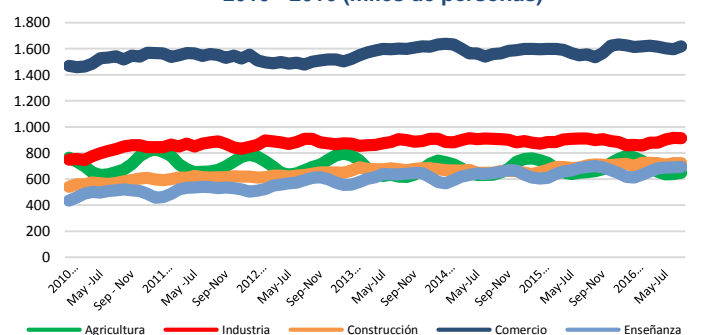
Fuente: INE

Ocupados por Rama de la Actividad - Región
2010 - 2016 (miles de personas)



Fuente: INE

Ocupados por Rama de la Actividad - País
2010 - 2016 (miles de personas)



Fuente: INE

Estas situaciones son complementarias con las variaciones por Tamaño del establecimiento (Cuadro 13), donde el aumento del trimestre se explica por el avance en la Unidades de menos de 5 trabajadores (1.190), y en menor número, la Gran y Mediana empresa. En tanto, en 12 meses, sube en la Mediana empresas, con un alza de 30%, y en las Unidades de menor tamaño (8.380 y 6.340). Por nivel de educación (cuadro 12), suben los empleos con educación secundaria (1.870). En 12 meses, crecen las ocupaciones con educación técnica, en 16% y secundaria (5.970 y 3.210). Y por grupo de la actividad, los aumentos en el trimestre se producen principalmente en Trabajadores no calificados (2.400), Profesionales científicos (2.330). Y en 12 meses, también suben los Trabajadores no calificados, en 13% (12.130), y los Trabajadores del Comercio, en 8% (4.320).

Por rama de la actividad en la región (Cuadro 7), los mayores empleos en el trimestre se producen principalmente en el Comercio, en 6% (4.310); en el trimestre anual, baja la Agricultura, en -9% y la Construcción, en -13%. En 12 meses, sube el empleo en el Comercio, en 9%, y en Transporte, Almacenaje y Comunicaciones, 11% (6.670 y 3.350). Además, en cuanto a los cesantes, disminuyen en 12 meses, especialmente en el Comercio, con una variación de 63% (-4.000). En los porcentajes de contratación sobre el total, se destaca el Comercio, 19%; Industria manufacturera y Agricultura, 12%; 12%; 9%; Transporte, almacenaje y comunicaciones y Construcción, 8%; Enseñanza, 7%; Administración pública, 6%; y Pesca y Servicio doméstico, 5%. Por tamaño de empresas (Cuadro 13), el 41 % de los ocupados se emplea en unidades de menos de 5 trabajadores; el 29% en la gran empresa; el 12% en la pequeña empresa, el 9% en la mediana, 6% en la microempresa, de 5 a 10 personas y el 3% es Personal de Servicios. El índice de especialización Balassa - Hoover (Cuadro 8) indica una alta especialización de la región en la Pesca, de acuerdo a un resultado promedio, entre 2010 y 2016, de 6,59, y 7,06 en el trimestre; siendo 1 un valor de nula especialización. El siguiente resultado es de la Agricultura, con 1,42 y 1,52 en el trimestre.

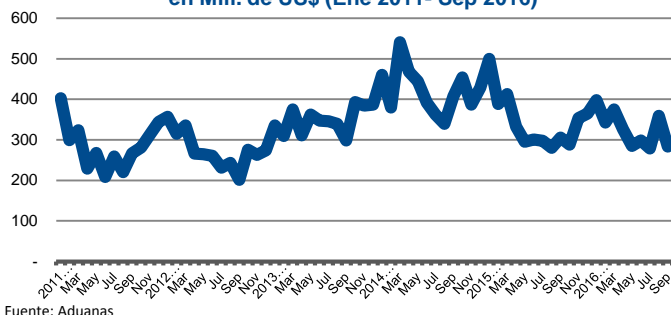
País

En el país, la ocupación es de 8 millones 105 mil personas, y la tasa de desocupación alcanza a 6,8%, que significa un descenso de -0,1 puntos porcentuales sobre el trimestre móvil anterior; que se produce por una mayor aumento de la ocupación, que de la fuerza de trabajo (34.01 vs 24.450), resultando en una caída de la desocupación de 9.570 personas. En el trimestre anual se reproduce esa situación, con un mayor avance de los ocupados y caída de los desocupados. Y en 12 meses, la ocupación tiene un crecimiento importante de 77 mil personas, pero crece más la fuerza de trabajo (112 mil), con lo cual, también avanzan la tasa de desempleo, en 0,4 pp, y los desocupados, en 36 mil, que se componen en su totalidad de cesantes. En ese período anual, la tasa ha fluctuado entre 5,8 y 7,1%, con una media de 6,4%; es la 7ª menor tasa para el mismo período, en los últimos 31 años; y se sitúa en el rango intermedio de las tasas en los últimos 9 años.

El aumento del empleo en el trimestre móvil es de 34 mil, que está encabezado por Asalariados (16 mil), Cuenta Propia (13 mil) y Empleadores (12 mil). En cambio, en 12 meses, el crecimiento lo lideran los Cuenta Propia (70 mil) y Empleadores (33 mil), mientras caen los Asalariados (7 mil). Esta información se complementa con el empleo por tamaño del establecimiento, que en el trimestre sube en casi todas las unidades, principalmente en la mediana empresa y en las unidades de menos de 5 trabajadores (32 mil y 31 mil), con excepción de la Gran Empresa (-37 mil), respectivamente. En 12 meses, crece principalmente en las unidades de menos de 5 trabajadores (122 mil), también en la pequeña empresa (62 mil); y cae en la gran empresa (-97 mil). Esto se integra con el comportamiento del empleo por nivel de educación, donde en el último trimestre se eleva en quienes tienen educación secundaria y primaria (20 mil y 17 mil). En 12 meses, en forma consistente con el comportamiento en las otras categorías, aumenta el empleo con educación secundaria (50 mil), y primaria o sin estudios (40 mil); mientras caen con educación universitaria (-52 mil). Por grupo de actividad, en el trimestre suben los Agricultores y Trabajadores Calificados del Agro y la Pesca (17 mil), y los Empleados de Oficina (14 mil) al igual que en el trimestre anual (-118 mil. En cambio, en 12 meses, aumentan los trabajadores del Comercio (78 mil) y los Trabajadores no Calificados (67 mil); y disminuyen los Técnicos y profesionales de nivel medio (-110 mil).

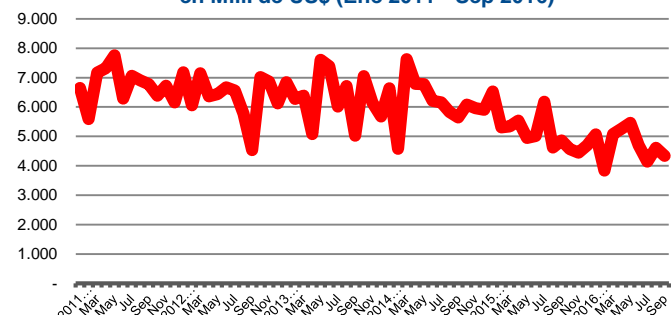
Los sectores que más influyen en la subida del empleo en el trimestre (34 mil), son Comercio (24 mil), y en menor medida Agricultura (9 mil). En cambio, crece significativamente la Enseñanza (25 mil). Con respecto al trimestre anual, de Abril-Junio, la subida del empleo (45 mil) se distribuye en Otras Actividades de Servicios Comunitarios (35 mil), e Industria Manufacturera (33 mil). En los últimos 12 meses, de un total de 77 mil nuevos empleos, las principales contrataciones provienen del Comercio (62 mil). La composición del empleo muestra al Comercio con el 20% del total; Industria manufacturera, 11%; Construcción y Enseñanza, 9%; Agricultura y Transporte, Almacenaje y Comunicaciones, 8%; Actividades inmobiliarias y empresariales, 7%; Servicio Doméstico, Administración pública y Servicios Sociales y de Salud, 5%. Por tamaño de empresas (Cuadro 13), el 33 % de los ocupados se emplea en unidades de menos de 5 trabajadores; 32% en la gran empresa; el 14% en la pequeña empresa; el 11% en la mediana, 7% en la microempresa, de 5 a 10 personas; y el 4% es Personal de Servicios. No se aprecian cambios significativos en los últimos 6 años.

Exportaciones de la Región en Mill. de US\$ (Ene 2011- Sep 2016)



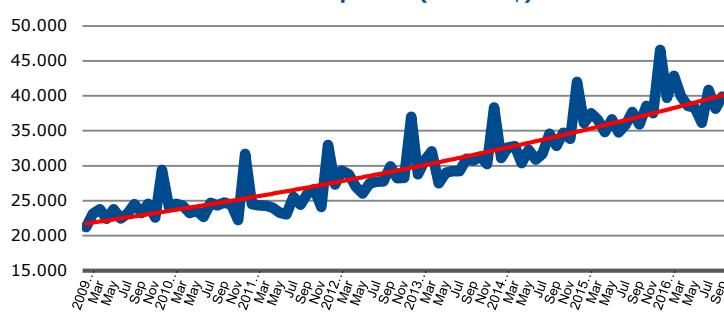
Fuente: Aduanas

Exportaciones del el País en Mill. de US\$ (Ene 2011 - Sep 2016)



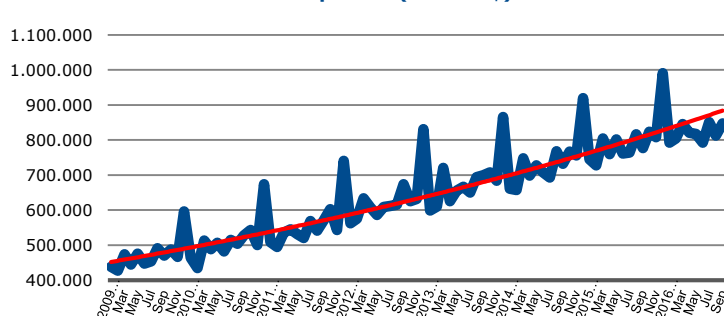
Fuente: Aduanas

Ventas de Supermercados - Región 2009 - Sep 2016 (Mill. de \$)



Fuente: INE

Ventas de Supermercados - País 2009 - Sep 2016 (Mill. de \$)



Fuente: INE

Exportaciones

Región

Las exportaciones de la región en Septiembre (Cuadro 16), alcanzan US\$ 283 millones, y US\$ 3.952 en 12 meses; son el 6,5 y 7% del país, respectivamente. Caen en -21% en relación al mes anterior; en -7% con respecto al mismo mes del año 2015; y en -10% en 12 meses. Esta última variación tiene su fuente principalmente en la caída de las exportaciones de Pescados y mariscos, que inciden en un 58%, derivado de la baja en -307 millones de dólares en el período, por una variación de -9%. Respecto a la composición de las exportaciones de la región durante ese período, el 81% del total exportado es Pescado y mariscos; y el 5%, Preparaciones de carne y productos del mar.

Con respecto a las zonas y países de destino de las exportaciones, en el trimestre, Asia recibió el 38% (Japón 19%); América del Norte el 37% (Estados Unidos 33%); América del Sur y Central, el 14% (Brasil 8%); y Europa el 10% (España, Francia y Alemania, 2%). Los destinos de las exportaciones que tienen mayor efecto en la variación en 12 meses, es la disminución de los envíos a Japón y Brasil, con una incidencia de 44%, por una caída de -173 y 136 millones de dólares, que significó una variación negativa de -18 y 29% respectivamente. En cuanto a la concentración de los destinos de las exportaciones, 2 países reúnen el 52% de los envíos; y un total de 4, el 67%. La tasa de crecimiento proyectada de los socios comerciales de la región (según las estimaciones del FMI de octubre de 2016, ponderado por la participación de cada país en el total de las exportaciones en 12 meses) es de 0,6% para el 2016 (3,1, 2,8, 1,3% informado en trimestres anteriores); y 1,1% para el 2017 (1,8%).

País

En tanto las exportaciones del país para septiembre de 2016 fueron US\$ 4.287 millones (US\$ 55.924 millones en 12 meses), apreciándose una baja con respecto al mes anterior de -5,3%; de -10,4% al comparar con el mismo mes del año 2015; y de -14,4% en el acumulado de 12 meses sobre el período anterior. La variación negativa en 12 meses se explica en un 76% por 2 tipos de productos: Metales ferrosos, en 42%, por la baja de -26% (US\$ -4.376 millones); y Cobre y sus manufacturas, en 34%, por la caída de -19% (US\$ -3.587 millones). La participación en las exportaciones durante el período anual fue de Cobre y sus manufacturas, en 28%; y Metales ferrosos, 22% (un porcentaje cercano al 90% corresponde a minerales de cobre concentrados), con lo cual el Cobre representa aproximadamente el 47% del total exportado. Otros productos son Frutas, 8%; Pescados y Crustáceos, 7%; Celulosa, 4%, Madera y sus manufacturas, 4%; Bebidas y líquidos alcohólicos, y Regímenes Especiales, 3%; Salitre, Carne, y Metales preciosos, 2% cada uno. Con lo cual, 11 tipos de productos componen el 82% del total de las exportaciones durante octubre 2015 – septiembre 2016.

Con respecto a las zonas geográficas y países de destino de las exportaciones de Chile, durante septiembre, Asia recibió el 52% del total (China 28%, Japón 8% y Corea del Sur 7%), seguido por América del Norte, 17% (Estados Unidos 13%); Europa 15% (Holanda, 2,8%; España, 2,2%); y América del Sur y Central, 14% (Brasil, 4,9%, y Perú, 2,6%). Los destinos que tienen mayor incidencia en el resultado de 12 meses, son China, en 15%, que responde a una caída de 10%, en US\$ -1.761 millones; seguido de Japón, en 12%, por una baja de 23% y US\$ -1.403 millones; también, Estados Unidos e India, por bajas de 12 y 44%, y -1.072 y -1.026 millones de dólares. Otros países con menor efecto son Brasil, Corea del Sur, Taiwán, Italia, Australia, Bélgica y Canadá, Francia, con un 22% de incidencia, por una variación de US\$ -2.548 millones, y una variación promedio de 36%2. El crecimiento de los socios comerciales de Chile, según el Banco Central, se proyectan en el 2016 en 2,8%, 3,2% en el 2017 y 3,4% en el 2018. Y los términos de intercambio para Chile se espera que varíen -1,7% el 2016 (-3,9 y -4,2% en el pronósticos anteriores), -0,3% el 2017 (0,1 y 0,7%, respectivamente) y 0,3% en el 2018.

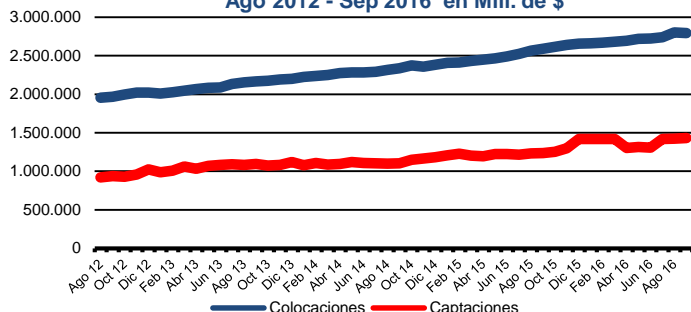
En la contribución regional al total de las exportaciones del país, en 12 meses, Antofagasta aporta un 31%; Santiago, 15%; Biobío, 9%; Los Lagos, Atacama y O'Higgins, 7%; Valparaíso, 6%; Coquimbo y Tarapacá, 5%; Maule, 4%; Intrarregional, 2%; Magallanes, Los Ríos, Aysén, y La Araucanía, 1%; y Arica y Parícuta, 0,3.

Ventas de Supermercados

Región

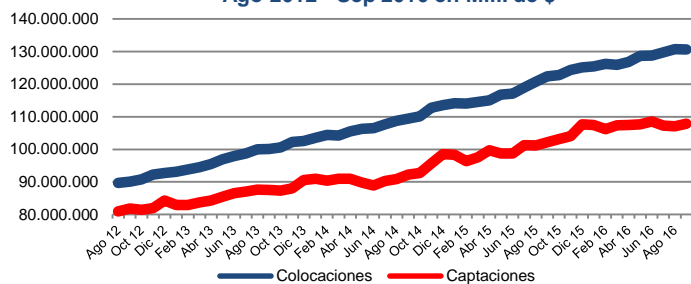
En 4,5% aumentaron las ventas de supermercados de la región en el mes de Septiembre, con respecto al mes anterior, y alcanzan un valor de \$39.879 millones (Cuadro 15). También, aumentan en relación al mismo mes del año 2015, en 11%; y en 9,3% en 12 meses, por un valor de \$477.031 millones, con lo cual establecen una tendencia positiva de incremento en el tiempo que se observa en la pendiente de la curva en la gráfica. Cabe señalar que las ventas de supermercados de la región representan el 4,7% de todas las ventas del país, durante marzo, y 4,8% en 12 meses. Dichos porcentajes superan en forma significativa (más de 2 puntos porcentuales) a la participación de la región en el total del PIB del país (total del producto final) de 2,8%, que se derivan de la existencia de importantes polos turísticos, y la conexión interregional.

Colocaciones y Captaciones - Región
Ago 2012 - Sep 2016 en Mill. de \$



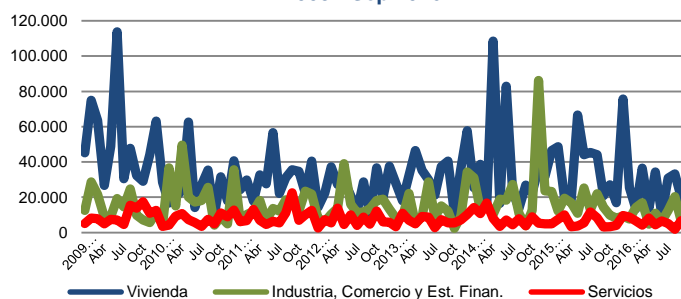
Fuente: Superintendencia de Bancos e Instituciones Financieras

Colocaciones y Captaciones - País
Ago 2012 - Sep 2016 en Mill. de \$



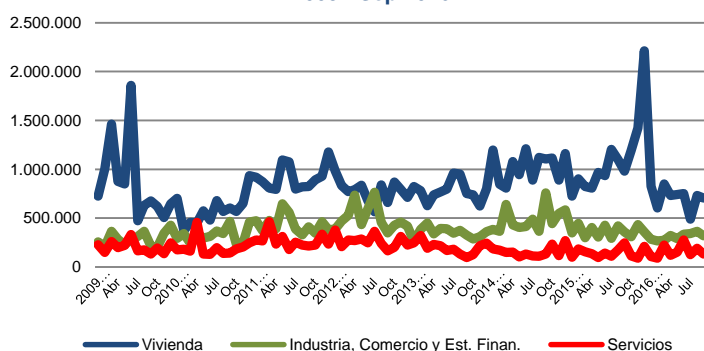
Fuente: Superintendencia de Bancos e Instituciones Financieras

Permisos de Construcción Región (m2)
2009 - Sep 2016



Fuente: INE

Permisos de Construcción País (m2)
2009 - Sep 2016



Fuente: INE

País

Aumentan las ventas en todo el país, en 4,2%, durante septiembre con respecto al mes anterior, alcanzando un total de \$846.899 millones; y suben en relación a septiembre de 2015, en 9%. Además, las ventas de 12 meses totalizaron en \$10.001.604 millones, y aumentan en 6,4% sobre el período anterior, estableciendo también una tendencia positiva en el tiempo, como se aprecia en la gráfica.

Sector Financiero

Región

A \$2.793.139 millones (equivalente a US\$4.177 millones y al 61% aproximado del PIB regional) alcanzó el valor de las colocaciones de septiembre, significando una caída de -0,3% sobre el mes anterior; pero aumenta en 7,8% respecto a igual mes del año 2015; y en 10% en 12 meses. En tanto, los depósitos y captaciones, \$1.430.278 millones, aumentan levemente respecto el mes anterior, en 0,4%; en 15,5% en relación a igual mes del año 2015; y en 13,6% en 12 meses. Cabe señalar que las colocaciones y los depósitos regionales representan a nivel del país, sólo el 2,1 y 1,3%, respectivamente, a pesar que el producto es 2,8% del país, y la población el 4,7%.

País

A nivel del país, las colocaciones en septiembre caen en -0,1% respecto al mes anterior, alcanzando el valor de \$130.615.402 en millones (equivalente a 195 mil millones de dólares y al 83% del PIB del país, aproximadamente); en cambio suben 6,8% respecto a igual mes del año 2015; y en 9,7%, en 12 meses. En tanto los depósitos y captaciones del país (\$107.815.782 millones) suben en 0,7% respecto al mes anterior; en 5,5% sobre septiembre de 2015; y en 8,5% en 12 meses.

Construcción

Región

Las solicitudes autorizadas de construcción en metros cuadrados durante el mes de septiembre fueron 32.877, lo que significa una disminución de -41% en relación al mes anterior; también de -14,5%, con respecto al mismo mes del año 2015; y en -33% en 12 meses. Esta última variación se explica principalmente por la disminución en Industria y Comercio, en -152 mil m2, (-54% de caída), que tienen una incidencia de 57% en el total; también por Viviendas, en -108 mil m2 (-24% de baja), con un efecto del 40%. Y a nivel del mes de septiembre, la disminución se explica por los mismos sectores, por una reducción de 14 mil y 13 mil m2, y caídas de 42 y 70%, respectivamente, que inciden en un 43 y 41%. Cabe destacar que las solicitudes de construcción en todas las actividades representaron el 3,1% del total del país durante el período de 12 meses (2,8% en septiembre); y 3% en Viviendas, 3,3% en Industria y Comercio, y 3,8% en Servicios.

País

A nivel del país, la superficie solicitada y autorizada para construir en el mes de Septiembre fue de 1.156.686 m2, y cae en -11% en relación al mes anterior; en -27% sobre Septiembre 2015; y en -8% en el período de 12 meses. Esa variación se explica por la baja de -20% de Industria, Comercio y Establecimientos Financieros (-985 mil m2), que incide en 67% de la variación. También disminuye Viviendas, en -3% (-354 mil m2), con efecto de 24%; y Servicios, en -7% (-133 mil m2). La variación mensual en Septiembre se deriva de la caída de -80% en Servicios (-60 mil m2) que explican el 44% de la variación; seguido de Industria, en -15% (-47 mil m2), que incide en 35%; y Viviendas aumentan en -1% (-29 mil m2), con un efecto de 21%. La distribución por tipo de construcción en el período de 12 meses se divide entre 66% en Viviendas, 23% en Industrias, Comercio y Establecimientos Financieros, y 11% en Servicios. Y donde las obras nuevas son 87% y 13% las ampliaciones. En septiembre la distribución cambia a 61, 28 y 12%, respectivamente, en los sectores; y las obras nuevas y ampliaciones, son el 86 y 14%.

2. Estadísticas Económicas

2.1. Datos Económicos Coyunturales

CUADRO 1 Producto Interno Bruto (PIB)	AÑO 2015	VAR% 2015	VAR% 2014
PIB (Mill de \$)	2.969.009	2,7	6,8
Tasa Particip Regional en el País (%)	2,8	0,01	0,19
PIB Per Capita	2.332.689	1,7	5,8

Fuente: Banco Central

CUADRO 2 PIB por Actividades Económicas Año 2014	Tasa Particip Región	Tasa Particip en el País	VAR% 2014	VAR% 2013
Servicios Personales (3)	16,0	3,6	5,1	7,8
Industria Manufacturera	12,5	2,8	4,2	8,4
Servicios Financieros y Empresariales (2)	11,3	1,4	2,7	0,3
Transportes y Comunicaciones	11,0	3,7	10,0	5,6
Comercio, Restaurantes y Hoteles	10,7	2,3	8,7	9,1
Pesca	8,0	52,9	5,7	32,5
Demás Actividades	30,3			

Fuente: Banco Central

CUADRO 3 INACER	Indice Jul-Sep 16	VAR% c/r Jul-Sep 15	VAR% c/r Abr-Jun 16	VAR% Acum 12 meses
INACER (Base Promedio 2011=100)	110,4	-4,9	-1,7	-1,7
VAR%:2016	-2,6			

Fuente: INE

CUADRO 4 Empleo	Trim. móvil Jul-Sep 16	Var. miles c/r trim. móvil Jun-Ago 16	Var. miles c/r trim. anual Abr-Jun 16	Var. miles c/r = trim móvil año Jul-Sep 15	Tasa Particip..% Trim. móvil Abr-Jun 16
Región					
Total Pob. Econom. Act. (15 años y más)	733,09	1,40	4,20	16,57	100,00
Fuerza de Trabajo (miles)	420,70	0,62	-1,67	-1,69	57,39
Ocupados (miles)	407,76	0,72	-1,99	3,72	55,62
Desocupados miles)	12,94	-0,10	0,33	-5,41	1,77
Cesantes	11,32	-0,53	-0,48	-6,39	1,54
Buscan Trabajo # Vez	162	0,43	0,81	0,98	0,22
Tasa de Desocupación (%)	3,10	0,00	0,10	-1,20	
País					
Total Pob. Econom. Act. (15 años y más)	14.625,82	21,45	64,04	251,10	100,00
Fuerza de Trabajo (miles)	8.691,64	24,45	36,74	112,37	59,43
Ocupados (miles)	8.104,87	34,01	45,16	76,66	55,41
Desocupados miles)	586,78	-9,57	-8,43	35,71	4,01
Cesantes	543,39	-6,78	0,26	35,73	3,72
Buscan Trabajo # Vez	43,39	-2,79	-8,68	-0,02	0,30
Tasa de Desocupación (%)	6,80	-0,10	-0,10	0,40	

Fuente: INE

CUADRO 5 Empleo por Ciudades Principales	Trim. móvil Jul-Sep 16	Var. miles c/r trim. móvil Jun-Ago 16	Var. miles c/r trim. anual Abr-Jun 16	Var. miles c/r = trim móvil año Jul-Sep 15	Tasa Particip..% Trim. móvil Abr-Jun 16
Total Población OSORNO					
Total Población de 15 años y más	122,23	0,13	0,39	1,56	80,31
Total Fuerza de Trabajo	64,39	-2,36	-5,14	-2,01	52,68
Ocupados	63,78	-1,83	-3,20	0,54	52,18
Desocupados	0,62	-0,53	-1,94	-2,55	0,51
Fuera Fuerza de Trabajo	57,83	2,49	5,53	3,57	47,32
Tasa desocupación	0,96	-0,8	-2,71	-3,81	
Total Población PUERTO MONTT					
Total Población de 15 años y más	181,74	0,44	1,33	5,24	77,66
Total Fuerza de Trabajo	104,77	2,32	0,51	-4,20	44,77
Ocupados	101,93	1,23	0,31	-1,40	43,55
Desocupados	2,83	1,08	0,20	-2,80	1,21
Fuera Fuerza de Trabajo	76,98	-1,88	0,82	9,45	32,89
Tasa desocupación	2,71	1,00	0,18	-2,47	
Total Población NACIONAL					
Total Población de 15 años y más	18.307,49	20,39	60,77	236,90	100,00
Total Fuerza de Trabajo	14.625,82	21,45	64,04	251,10	79,89
Total Fuerza de Trabajo	8.691,64	24,45	36,74	112,37	47,48
Ocupados	8.104,87	34,01	45,16	76,66	44,27
Desocupados	586,78	-9,57	-8,43	35,71	3,21
Fuera Fuerza de Trabajo	5.934,18	-2,99	27,31	138,73	32,41
Tasa desocupación	6,75	-0,13	-0,13	0,33	

Fuente: INE

CUADRO 6 Ocupados Categoría Ocupacional (miles)	Trim. móvil Jul-Sep 16	Var. miles c/r trim. móvil Jun-Ago 16	Var. miles c/r trim. anual Abr-Jun 16	Var. miles c/r = trim móvil año Jul-Sep 15	Tasa Particip..% Trim. móvil Abr-Jun 16
Región					
Empleado	19,08	0,81	1,92	1,13	4,68
Cuenta Propia	118,57	0,13	-1,02	2,85	29,08
Asalariados	253,18	-0,04	0,16	0,72	62,09
Personal de Servicio	13,13	-0,50	-2,82	-3,44	3,22
Familiar no Remunerado	3,79	0,31	-0,23	2,46	0,93
País					
Empleado	348,36	12,28	34,71	33,04	4,30
Cuenta Propia	1.750,15	13,43	30,27	69,81	21,59
Asalariados	5.610,33	15,79	-8,29	-6,68	69,22
Personal de Servicio	304,89	-6,88	-7,84	-13,56	3,76
Familiar no Remunerado	91,14	-0,62	-3,68	-5,95	1,12

Fuente: INE

CUADRO 7 Ocupados por Rama Actividad Económica (miles)	Trim. móvil Jul-Sep 16	Var. miles c/r trim. móvil Jun-Ago 16	Var. miles c/r trim. anual Abr-Jun 16	Var. miles c/r = trim móvil año Jul-Sep 15	Tasa Particip. % Trim. móvil Abr-Jun 16
Región	407,76	0,72	-1,99	3,72	100,00
Agricultura, ganad, caza y silvicult	49,45	-1,12	-5,03	-1,53	12,13
Pesca	21,73	-0,41	1,36	-0,71	5,33
Explotación de minas y canteras	0,48	-0,06	0,01	0,20	0,12
Industrias manufactureras	50,35	-1,99	0,28	-8,47	12,35
Suministro de electricidad, gas y agua	2,74	-0,64	-1,51	-1,27	0,67
Construcción	32,35	-0,76	-4,86	2,94	7,93
Comercio al por mayor y menor	78,26	4,31	3,76	6,67	19,19
Hoteles y restaurantes	17,25	0,43	-1,29	2,01	4,23
Transporte, almacen. y comunic.	32,75	-0,87	-0,01	3,35	8,03
Intermediación financiera	7,27	-0,49	-1,40	0,02	1,78
Activid. Inmobiliarias, empresariales	17,11	-2,35	-1,95	0,86	4,20
Administ. pública y defensa;	24,42	0,53	4,13	1,90	5,99
Enseñanza	29,12	1,18	1,86	-1,55	7,14
Servicios sociales y de salud	17,60	2,19	2,56	2,20	4,32
Otras activid de servicios comunit,	8,41	-0,11	0,71	-2,69	2,06
Hogares privados servicio doméstico	18,48	0,89	-0,61	-0,21	4,53
Organiz y órganos extraterritoriales	0,00	0,00	0,00	0,00	0,00
País	8.104,87	34,01	45,16	76,66	100,00
Agricultura, ganad, caza y silvicult	648,31	8,79	-8,38	-3,93	8,00
Pesca	61,16	-1,19	-9,41	4,48	0,75
Explotación de minas y canteras	194,75	-1,73	-13,57	-28,01	2,40
Industrias manufactureras	913,38	-2,86	33,40	3,45	11,27
Suministro de electricidad, gas y agua	67,39	-0,80	2,77	7,78	0,83
Construcción	721,47	0,48	-0,54	17,15	8,90
Comercio al por mayor y menor	1.618,49	23,70	3,66	62,31	19,97
Hoteles y restaurantes	334,73	3,52	9,80	23,10	4,13
Transporte, almacen. y comunic.	612,67	-1,18	5,90	9,75	7,56
Intermediación financiera	149,89	-3,98	-17,13	-23,04	1,85
Activid. Inmobiliarias, empresariales	531,33	1,38	9,41	14,26	6,56
Administ. pública y defensa;	426,92	-2,95	-28,35	-29,89	5,27
Enseñanza	692,13	2,01	10,46	-0,16	8,54
Servicios sociales y de salud	424,66	6,13	21,18	3,71	5,24
Otras activid de servicios comunit,	270,81	5,10	34,54	25,04	3,34
Hogares privados servicio doméstico	436,49	-2,37	-7,39	-8,25	5,39
Organiz y órganos extraterritoriales	0,27	-0,03	-1,18	-1,07	0,00

Fuente: INE

CUADRO 8 Índice de Especialización	Trim. móvil Jul-Sep 16	Promedio 2010 - 2016
Región		
Pesca	7,06	6,59
Agricultura, ganadería, caza y silv	1,52	1,42
Administración pública	1,14	1,15
Industrias manufactureras	1,10	1,15
Transporte, almac. y comunic	1,06	1,09
Enseñanza	0,84	0,99

Fuente: Observatorio Regional, en base a datos del INE

CUADRO 9 Cesantes por Rama Actividad Económica (miles)	Trim. móvil Jul-Sep 16	Var. miles c/r trim. móvil Jun-Ago 16	Var. miles c/r trim. anual Abr-Jun 16	Var. miles c/r = trim móvil año Jul-Sep 15	Tasa Particip. % Trim. móvil Abr-Jun 16
Región	11,32	-0,53	-0,48	-6,39	100,00
Agricultura, ganad, caza y silvicult	1,26	0,25	0,37	0,19	11,11
Pesca	0,47	-0,22	-0,65	0,06	4,19
Explotación de minas y canteras	0,00	0,00	0,00	-0,25	0,00
Industrias manufactureras	2,32	0,61	-0,46	0,29	20,47
Suministro de electricidad, gas y agua	0,00	0,00	0,00	-0,07	0,00
Construcción	2,06	-0,04	1,26	-0,80	18,18
Comercio al por mayor y menor	2,33	-0,09	-0,70	-4,00	20,58
Hoteles y restaurantes	0,23	0,00	-0,22	-0,13	2,03
Transporte, almacen. y comunic.	0,74	-0,08	-0,20	-0,26	6,52
Intermediación financiera	0,00	0,00	0,00	-0,47	0,00
Activid. Inmobiliarias, empresariales	0,08	0,00	0,05	-0,75	0,73
Administ. pública y defensa;	0,49	-0,18	0,31	-0,09	4,33
Enseñanza	0,06	-0,06	-0,39	-0,34	0,50
Servicios sociales y de salud	0,19	-0,34	-0,46	-0,49	1,69
Otras activid de servicios comunit,	0,52	-0,25	0,26	0,41	4,57
Hogares privados servicio doméstico	0,58	-0,13	0,36	0,31	5,11
Organiz y órganos extraterritoriales	0,00	0,00	0,00	0,00	0,00
País	543,39	-6,78	0,26	35,73	100,00
Agricultura, ganad, caza y silvicult	33,13	-1,44	-2,08	-1,22	6,10
Pesca	2,55	-0,23	0,85	0,63	0,47
Explotación de minas y canteras	25,23	0,23	0,27	-3,83	4,64
Industrias manufactureras	54,29	-0,42	-5,80	-0,41	9,99
Suministro de electricidad, gas y agua	6,06	1,44	-1,77	2,13	1,12
Construcción	73,94	-2,37	7,85	6,37	13,61
Comercio al por mayor y menor	110,45	-13,85	-7,15	6,34	20,33
Hoteles y restaurantes	34,98	4,10	-0,63	3,47	6,44
Transporte, almacen. y comunic.	39,40	2,09	2,76	4,36	7,25
Intermediación financiera	12,28	1,60	1,23	3,28	2,26
Activid. Inmobiliarias, empresariales	50,83	3,61	8,37	5,50	9,35
Administ. pública y defensa;	22,26	2,45	0,69	3,49	4,10
Enseñanza	25,02	-2,19	-1,13	5,31	4,60
Servicios sociales y de salud	17,32	2,55	1,55	-2,59	3,19
Otras activid de servicios comunit,	14,29	-1,14	-0,95	2,98	2,63
Hogares privados servicio doméstico	21,35	-3,19	-3,81	-0,08	3,93
Organiz y órganos extraterritoriales	0,00	0,00	0,00	0,00	0,00

Fuente: INE

CUADRO 10 Índice de Especializ Histórico	Promedio 1986 - 2009
Región	
Agricultura, Caza y Pesca	2,13
Industria	0,93
Servicios Comunales y Sociales	0,89
Transporte y Comunicaciones	0,87
Electricidad, Gas y Agua	0,84
Comercio	0,73

Fuente: Observatorio Regional, en base a datos del INE

CUADRO 11 Ocupados por Grupo Actividad Económica (miles)	Trim. móvil Jul-Sep 16	Var. miles c/r trim. móvil Jun-Ago 16	Var. miles c/r trim. anual Abr-Jun 16	Var. miles c/r = trim móvil año Jul-Sep 15	Tasa Particip. % Trim. móvil Abr-Jun 16
Región	407,76	0,72	-1,99	3,72	100,00
Miembros Poder Ejec. y Legisl.	8,34	-0,75	2,33	0,45	2,04
Profes Científicos e Intelectuales	39,35	2,33	3,39	-1,74	9,65
Técnicos y Profes. de nivel medio	35,96	-1,09	-1,40	-6,37	8,82
Empleados de Oficina	31,52	-1,28	-1,74	-1,07	7,73
Trabaj serv y vendedores comercios	57,23	1,72	1,30	4,32	14,03
Agricult. y Trabaj. Califi agro y pesca.	35,24	-0,83	-1,77	-2,62	8,64
Operarios y artes mecánicas	61,63	-2,08	-3,99	2,95	15,12
Operad. Instal. y máq. y montadores	31,27	0,02	2,34	-5,45	7,67
Trabajadores no Calificados	104,32	2,40	-3,30	12,13	25,58
Otros no Identificados	2,90	0,28	0,84	1,11	0,71
País	8.104,87	34,01	45,16	76,66	100,00
Miembros Poder Ejec. y Legisl.	183,76	5,38	11,48	5,42	2,27
Profes Científicos e Intelectuales	962,28	7,89	21,19	30,22	11,87
Técnicos y Profes. de nivel medio	873,83	-8,12	8,54	-109,97	10,78
Empleados de Oficina	736,56	14,30	-21,98	-5,73	9,09
Trabaj serv y vendedores comercios	1.207,47	-5,21	-8,51	78,11	14,90
Agricult. y Trabaj. Califi agro y pesca.	308,36	17,38	-0,51	0,86	3,80
Operarios y artes mecánicas	1.172,17	-1,80	41,70	7,10	14,46
Operad. Instal. y máq. y montadores	736,07	-1,75	3,42	6,96	9,08
Trabajadores no Calificados	1.864,23	7,35	-6,17	67,15	23,00
Otros no Identificados	60,14	-1,41	-4,00	-3,47	0,74

Fuente: INE

CUADRO 12 Ocupados por Nivel de Educación (miles)	Trim. móvil Jul-Sep 16	Var. miles c/r trim. móvil Jun-Ago 16	Var. miles c/r trim. anual Abr-Jun 16	Var. miles c/r = trim móvil año Jul-Sep 15	Tasa Particip. % Trim. móvil Abr-Jun 16
Región	407,76	0,72	-1,99	3,72	100,00
Nunca estudio	2,49	-0,21	-0,99	-1,63	0,61
Educación preescolar	0,10	-0,52	-0,48	-0,01	0,02
Educación primaria (Primer ciclo)	54,59	0,05	-2,28	-0,32	13,39
Educación primaria (Segundo ciclo)	65,64	0,18	1,05	2,52	16,10
Educación secundaria	171,78	1,87	0,18	3,21	42,13
Educación Técnica (no Universitaria)	43,26	-1,20	0,00	5,97	10,61
Educación universitaria	67,49	0,12	-0,02	-3,99	16,55
Postítulos y maestría	1,62	0,09	0,22	-2,21	0,40
Doctorado	0,32	0,00	-0,06	0,07	0,08
Nivel Ignorado	0,46	0,34	0,39	0,11	0,11
País	8.104,87	34,01	45,16	76,66	100,00
Nunca estudio	65,31	-1,43	-4,19	10,28	0,81
Educación preescolar	11,24	-3,95	-3,99	5,42	0,14
Educación primaria (Primer ciclo)	769,84	10,10	8,57	24,44	9,50
Educación primaria (Segundo ciclo)	873,93	6,91	3,76	15,13	10,78
Educación secundaria	3.600,69	20,01	45,91	50,44	44,43
Educación Técnica (no Universitaria)	1.045,66	6,38	6,22	24,77	12,90
Educación universitaria	1.578,60	-2,52	-15,61	-41,40	19,48
Postítulos y maestría	124,38	-0,21	6,86	-10,36	1,53
Doctorado	19,60	-1,54	-1,66	1,27	0,24
Nivel Ignorado	15,61	0,26	-0,69	-3,33	0,19

Fuente: INE

CUADRO 13 Ocupados por Tamaño del Establecimiento (miles)	Trim. móvil Jul-Sep 16	Var. miles c/r trim. móvil Jun-Ago 16	Var. miles c/r trim. anual Abr-Jun 16	Var. miles c/r = trim móvil año Jul-Sep 15	Tasa Particip. % Trim. móvil Abr-Jun 16
Región	394,63	1,22	0,83	7,15	100,00
Menos de 5	167,85	1,19	-3,14	6,34	42,53
De 5 a 10 personas	24,35	-1,50	0,53	-5,84	6,17
Entre 11 y 49	47,24	0,17	-1,45	-3,34	11,97
Entre 50 y 199	36,16	0,67	3,53	8,38	9,16
200 y más personas	119,03	0,69	1,36	1,61	30,16
País	7.799,98	40,89	53,01	90,22	100,00
Menos de 5	2.646,79	31,02	70,35	121,57	33,93
De 5 a 10 personas	529,94	2,97	9,95	-21,39	6,79
Entre 11 y 49	1.101,05	12,10	24,52	62,38	14,12
Entre 50 y 199	913,40	32,22	7,37	24,32	11,71
200 y más personas	2.608,79	-37,41	-59,19	-96,67	33,45

Fuente: INE

CUADRO 14 Desocupados por Nivel de Educación (miles)	Trim. móvil Jul-Sep 16	Var. miles c/r trim. móvil Jun-Ago 16	Var. miles c/r trim. anual Abr-Jun 16	Var. miles c/r = trim móvil año Jul-Sep 15	Tasa Particip. % Trim. móvil Abr-Jun 16
Región	12,94	-0,10	0,33	-5,41	100,00
Nunca estudio	0,00	0,00	0,00	0,00	0,00
Educación preescolar	0,00	0,00	0,00	0,00	0,00
Educación primaria (Primer ciclo)	1,27	-0,27	-0,52	0,83	9,84
Educación primaria (Segundo ciclo)	2,06	-0,06	0,54	-0,16	15,95
Educación secundaria	6,83	-0,86	0,60	-5,70	52,78
Educación Técnica (no Universitaria)	0,99	0,15	0,13	-1,62	7,65
Educación universitaria	1,79	0,94	-0,41	1,24	13,79
Postítulos y maestría	0,00	0,00	0,00	0,00	0,00
Doctorado	0,00	0,00	0,00	0,00	0,00
Nivel Ignorado	0,00	0,00	0,00	0,00	0,00
País	586,78	-9,57	-8,43	35,71	100,00
Nunca estudio	1,33	0,76	0,68	0,07	0,23
Educación preescolar	1,88	0,71	1,56	1,33	0,32
Educación primaria (Primer ciclo)	34,75	1,26	0,19	3,94	5,92
Educación primaria (Segundo ciclo)	47,23	-1,98	-4,14	1,47	8,05
Educación secundaria	287,80	-8,51	3,99	6,74	49,05
Educación Técnica (no Universitaria)	101,37	2,29	8,29	15,34	17,28
Educación universitaria	107,18	-3,63	-18,51	7,58	18,27
Postítulos y maestría	3,25	-0,49	-1,45	-1,31	0,55
Doctorado	0,13	-0,16	-0,65	-0,78	0,02
Nivel Ignorado	1,86	0,18	1,62	1,32	0,32

Fuente: INE

CUADRO 15	Sep 2016	VAR% c/r	VAR% c/r	Ult 12 mes.	Participac.
Ventas de Supermercados	Valor (Mill US\$)	mes ant	= mes año ant	c/r 12 mes. ant.	País
Región					
Ventas Mes (Mill. de \$)	39.879	4,5	11,0	9,3	4,7
Ventas 12 meses (Mill de \$)	477.031				4,8
País					
Ventas Mes (Mill. de \$)	846.899	4,2	9,0	6,5	
Ventas 12 meses (Mill de \$)	10.003.870				

Fuente: INE

CUADRO 16	Sep 2016	VAR% c/r	VAR% c/r	VAR% c/r	Participac.
Exportaciones	Valor (Mill US\$)	mes ant	= mes año ant	Ult 12 mes. c/r 12 mes. ant.	País
Región					
Exportaciones Mes (Mill US\$)	283,10	-213	-7,3	-9,8	6,4
Exportaciones 12 meses (Mill US\$)	3.952,3				6,9
País					
Exportaciones Mes (Mill US\$)	4.392,4	-6,4	-11,1	-15,1	
Exportaciones 12 meses (Mill US\$)	57.176,1				

Fuente: Aduanas

CUADRO 17	Sep 2016	VAR% c/r	VAR% c/r	VAR% c/r	Participac.
Colocaciones y Captaciones Financieras	Valor (Mill \$)	mes ant	= mes año ant	Ult 12 mes. c/r 12 mes. ant.	País
Región					
Colocaciones (Saldo en mill de \$)	2.793.139	-0,3	7,8	10,0	2,1
Captaciones (Saldo en mill de \$)	1.430.278	0,4	15,5	13,6	1,3
País					
Colocaciones (Saldo en mill de \$)	130.615.402	-0,1	6,8	9,7	100,0
Captaciones (Saldo en mill de \$)	107.815.782	0,7	5,5	8,5	100,0

Fuente: Superintendencia de Bancos e Inst. Financieras

CUADRO 18	Sept 2016	VAR% c/r	VAR% c/r	VAR% c/r	Participac.	Participac.
Superficie Construida (m2)		mes ant	= mes año ant	Ult 12 mes. c/r 12 mes. ant.	País	Región País
Región						
Edificación Total	32.877	-40,6	-14,5	-33,4	2,8	100,0
Viviendas	19.808	-40,3	-5,4	-24,3	2,8	60,2
Obras Nuevas	17.029	-43,1	-7,7	-23,4	2,7	51,8
Ampliaciones	2.779	-14,6	11,3	-33,8	4,3	8,5
Industria, Comercio y Estab. Financ.	6.374	-68,7	-55,8	-54,4	2,0	19,4
Obras Nuevas	4.335	-78,3	-65,1	-55,3	1,7	13,2
Ampliaciones	2.039	499,7	2,1	-49,9	3,4	6,2
Servicios	6.695	272,6	115,1	-9,9	5,0	20,4
Obras Nuevas	5.850	410,0	111,0	4,1	5,9	17,8
Ampliaciones	845	30,0	147,8	-51,4	2,5	2,6
País						
Edificación Total	1.566.686	-10,5	-27,1	-7,1	100,0	100,0
Viviendas	704.636	-3,9	-28,2	-3,0	100,0	60,9
Obras Nuevas	640.181	-2,7	-31,4	-3,9	100,0	55,3
Ampliaciones	64.455	-14,6	35,4	9,7	100,0	5,6
Industria, Comercio y Estab. Financ.	319.013	-13,0	-11,1	-20,1	100,0	27,6
Obras Nuevas	259.118	2,9	-5,2	-23,6	100,0	22,4
Ampliaciones	59.895	-47,8	-29,8	-7,8	100,0	5,2
Servicios	133.037	-31,0	-46,2	2,7	100,0	11,5
Obras Nuevas	99.611	-6,6	-51,8	-5,3	100,0	8,6
Ampliaciones	33.426	-61,2	-18,3	-11,4	100,0	2,9

Fuente: INE

CUADRO 19	Indice	VAR% c/r	VAR% c/r	VAR% c/r
INACOR (Índice de Actividad de la Construcción) (Base 2010=100)	Ago 2016	mes ant	= mes año ant	Ult 12 mes. c/r 12 mes. ant.
INACOR (Base Promedio 2003 = 100)	121,36	-4,3	3,5	0,3

Fuente: Cámara Chilena de la Construcción

CUADRO 20	2014	2015	2016	2017	2018	Total
Estimación de Inversión Privada						
Región	547,0	297,3	44,9	59,9	43,7	992,9
% del Total País	3,1	1,6	0,3	0,6	0,6	1,4
Energía	163,8	175,7	2,7	0,0	0,0	342,2
Forestal	0,0	0,0	0,0	0,0	0,0	0,0
Industrial	105,4	91,6	23,2	39,8	5,3	265,4
Inmobiliario	262,8	28,8	17,3	17,3	17,3	343,4
Minería	0,0	0,0	0,0	0,0	0,0	0,0
Obras Públicas	12,8	1,1	1,8	2,8	21,2	39,6
Puertos	2,3	0,0	0,0	0,0	0,0	2,3
Otros	0,0	0,0	0,0	0,0	0,0	0,0
Inter Regional	428,5	863,9	911,2	245,9	351,7	2.801,2
Energía	261,3	703,6	831,1	102,6	0,0	1.898,6
Obras Públicas	167,3	160,3	80,2	143,2	351,7	902,7
País	17.776,2	19.114,5	14.473,7	10.253,1	6.923,1	68.540,5
Energía	5.343,7	8.233,7	5.280,3	2.097,2	1.076,6	22.031,5
Forestal	0,0	215,3	673,5	862,7	209,5	1.961,1
Industrial	1.196,0	1.177,6	502,2	144,9	35,5	3.056,1
Inmobiliario	4.077,2	3.437,9	2.791,1	1.924,0	1.482,8	13.713,0
Minería	5.627,3	3.971,2	2.465,5	2.939,5	2.834,3	17.637,8
Obras Públicas	887,8	1.106,1	1.708,1	1.489,9	1.083,7	6.275,5
Otros	202,0	380,9	432,2	311,1	194,5	1.520,7
Puertos	442,3	581,9	620,7	483,8	206,2	2.344,9

Fuente: Corporación de Bienes de Capital

CUADRO 21	Subtítulo	Gasto al 30 Sep 2015	Gasto al 30 Sep 2016	VAR% 3T 2016 c/r 3T 2015	Particip.	Participac. País
Región						
Estudios propios del Giro institucional	22	105.133	0		0,0	0,0
Transferencias Corrientes	24	1.065.047	3.542.506	232,6	6,3	10,9
Otros Gastos Corrientes	26	0	0		0,0	-
Activos No Financieros	29	2.570.940	4.879.912	89,8	8,7	10,0
Inversión Real	31	44.656.992	38.478.938	-13,8	68,4	8,3
Anticipo a Contratistas	32	332.383	-335.739	-201,0		
Transferencias de Capital	33	11.088.301	9.369.804	-15,5	16,7	5,6
Total		59.486.413	56.271.160	-5,4	100,0	7,9
Deuda Flotante	34	0	0			0,0
Presupuesto		81.665.945	79.811.709	-2,3		8,0
%Ejecución		72,8%	70,5%	-0,02		
Saldo por Invertir		22.179.532	23.540.549	6,1		
País						
Estudios propios del Giro institucional	22	2.395.340	2.111.150	-11,86	0,30	100,0
Transferencias Corrientes	24	26.828.820	32.587.421	21,46	4,57	100,0
Otros Gastos Corrientes	26	12.429	62.644	404,01		
Activos No Financieros	29	51.659.744	48.773.918	-5,59	6,84	100,0
Inversión Real	31	411.768.201	461.636.501	12,11	64,76	100,0
Anticipo a Contratistas	32	-369.754	1.274.773	-444,76	0,18	100,0
Transferencias de Capital	33	151.888.260	167.704.069	10,41	23,53	100,0
Total		644.552.794	712.875.703	10,60	100,00	100,0
Deuda Flotante	34	19.916.033	10.251.799	-48,52		
Presupuesto		927.898.260	995.566.766	7,29		100,0
%Ejecución		69,5%	71,6%	0,02		
Saldo por Invertir		283.345.466	282.691.063	-0,23		

Fuente: SUBDERE

2.2. Datos Económicos Anuales

Cuadro 22 PIB por región referencia 2008 (millones de pesos encadenados)	2014	2015	Particip PIB Reg. País 2015	Var % 2015 / 2014
Arica y Parinacota	662.109	696.258	0,6	5,2
Tarapacá	2.700.993	2.710.074	2,5	0,3
Antofagasta	11966.801	11840.241	11,0	-1,1
Atacama	2.561.400	2.316.589	2,1	-9,6
Coquímbo	3.290.907	3.267.506	3,0	-0,7
Valparaíso	8.658.876	8.908.522	8,3	2,9
Santiago	51293.248	52.966.097	49,1	3,3
O'Higgins	4.681.743	4.923.030	4,6	5,2
Maule	3.545.028	3.713.288	3,4	4,7
Biobío	8.066.661	8.208.096	7,6	1,8
La Araucanía	2.376.000	2.487.356	2,3	4,7
Los Ríos	1.346.562	1.366.981	1,3	1,5
Los Lagos	2.892.229	2.969.009	2,8	2,7
Aysén	598.747	598.422	0,6	-0,1
Magallanes	866.721	918.158	0,9	5,9
Subtotal PIB Regionalizado	105.411.201	107.817.553	100,0	2,3
Extrarregional	94.043	111.456		18,5
IVA, D ^o importación y otros	10.695.768	10.954.179		2,4
Producto Interno Bruto	116.125.911	118.803.272		2,3

Fuente: Banco Central

CUADRO 23 Inversión Pública	Año 2013 (M \$ 2013)	Tasa Partic. en el País	VAR% c/r 2012	Inversión Per Capita (M \$ 2013)
Total Región	296.469.092	7,0%	1,4	296.469.092
Sectorial	189.681.919	6,8%	1,5	189.681.919
Regional	81.544.494	7,9%	3,6	81.544.494
Municipal	25.242.680	6,5%	-5,4	25.242.680
Total País	4.221.434.938	100,0	-0,1	240.444
Sectorial	2.805.677.963	100,0	-0,5	159.806
Regional	1.026.618.228	100,0	1,8	58.474
Municipal	389.138.747	100,0	-1,5	22.165

Fuente: Ministerio de Desarrollo Social

CUADRO 24 Inversión Pública de Decisión Regional (IDR)	2013
Región	
%IDR con Municipios	36,0%
%IDR sin Municipios	27,5%
País	
%IDR con Municipios	33,5%
%IDR sin Municipios	24,3%

Fuente: Observatorio Regional, con datos del Min. Des. Social

CUADRO 25 Inversión Extranjera	2012	VAR% 2012
Región		
Inversión Extran. Materializ (Miles US\$)	0	
N° de Países de Origen	0	
N° de Sectores Económicos de Destino	0	
Multirregional	3.224.949	209,2
Total País	8.186.994	97,7

Fuente: Comité de Inversiones Extranjeras

Cuadro 26 Inversión Pública Total por Fuente de los Recursos (M \$)	Ejecutado y Pagado Año 2015 (M \$)	% Gasto Region o País	% Gasto Categ. en el País
Región	1.094.649	100	6,5
Educación	335.952	30,7	6,3
Obras Pub	163.156	14,9	11,4
Trabajo	160.972	14,7	3,8
Salud	139.531	12,7	6,9
Vivienda	101.620	9,3	6,4
FNDR	88.664	8,1	9,3
Agricultura	30.033	2,7	11,7
Interior	20.049	1,8	6,7
Des Social	16.834	1,5	7,3
Justicia	15.939	1,5	6,9
País	16.861.623	100	100,0
Educación	5.290.828	31,4	100,0
Trabajo	4.190.725	24,9	100,0
Salud	2.033.328	12,1	100,0
Vivienda	1.576.325	9,3	100,0
Obras Pub	1.434.296	8,5	100,0
FNDR	949.264	5,6	100,0
Interior	300.657	1,8	100,0
Agricultura	256.736	1,5	100,0
Justicia	231.341	1,4	100,0
Des Social	230.742	1,4	100,0

Fuente: ChileIndica - Subdere

Cuadro 27 Inversión Pública Total por Uso de los Recursos (M \$)	Ejecutado y Pagado Año 2015 (M \$)	% Gasto Region o País	% Gasto Categ. en el País
Región	1.094.649	100	6,5
Educación y Cultura	351.347	32,1	6,5
Social	196.146	17,9	4,3
Transporte	194.806	17,8	11,7
Salud	149.287	13,6	7,0
Vivienda	81.476	7,4	6,4
Silvoagropecuaria	31.248	2,9	9,1
Multisectorial	27.453	2,5	4,3
Justicia	16.126	1,5	6,8
Deportes	12.469	1,1	9,6
Agua Potable y Alcantarillado	11.817	1,1	6,2
País	16.861.623	100	100,0
Educación y Cultura	5.418.443	32,1	100,0
Social	4.552.476	27,0	100,0
Salud	2.124.436	12,6	100,0
Transporte	1.664.559	9,9	100,0
Vivienda	1.269.641	7,5	100,0
Multisectorial	631.864	3,7	100,0
Silvoagropecuaria	341.900	2,0	100,0
Justicia	237.708	1,4	100,0
Agua Potable y Alcantarillado	189.621	1,1	100,0
Deportes	129.762	0,8	100,0

Fuente: ChileIndica - Subdere

CUADRO 28 Ingreso Medio de los Ocupados Año 2010	N° Ocupados	Ingreso Medio Ocupados
Hombres por Grupos de Edad	132.095	338.669
15 - 24	18.625	191.902
25 - 29	11.327	339.348
30 - 34	17.464	336.872
35 - 44	33.278	386.117
45 - 54	31.544	367.809
55 - 64	16.000	374.116
65 y más	3.859	258.818
Mujeres por Grupos de Edad	97.285	266.886
15 - 24	12.074	174.384
25 - 29	11.947	361.778
30 - 34	12.393	297.542
35 - 44	27.254	258.279
45 - 54	21.914	264.774
55 - 64	10.473	256.086
65 y más	1.230	264.619
Nivel Educativo	229.380	308.224
Nunca Estudio	1.137	134.571
Educación Preescolar	262	61.948
Educación Primaria (Nivel 1)	28.584	174.181
Educación Primaria (Nivel 2)	33.083	184.753
Educación Secundaria	106.944	257.057
Educación Técnica No Universitaria)	18.047	436.584
Educación Universitaria	40.154	583.069
Postítulos y Maestría	853	695.694
Doctorado	18	1.000.000
Nivel ignorado	297	154.778
Categoría de la Ocupación	229.380	308.224
Total Asalariados	214.839	319.994
Sector Privado	175.043	286.963
Sector Público	39.796	465.282
Total Personal de Servicio Domestico	14.541	134.336
Puertas Afuera	13.116	129.676
Puertas Adentro	1.425	177.233
Rama de la Actividad	229.380	308.224
Agric, Ganad, Caza y Silvíc	18.896	233.009
Pesca	7.121	378.624
Explotación de minas y canteras	169	951.977
Industria Manufacturera	26.182	260.120
Suministro de Electricidad, Gas y Agua	1.586	343.406
Construcción	15.657	246.608
Comercio	48.460	269.038
Hoteles y Restaurantes	9.207	182.998
Transp, Almac y Comunic	15.712	405.989
Intermediación Financiera	3.657	492.692
Actividades Inmob, Empres y Alquiler	8.763	271.884
Administración Pública	19.801	477.354
Enseñanza	24.863	408.397
Servicios Sociales y de Salud	12.590	384.440
Otras activ serv comuni, soc y pers	2.139	248.622
Hogares Priv con Servicio Doméstico	14.541	134.336
Org y Órgan Extraterrit	35	200.000

CUADRO 28 (Continuación) Ingreso Medio de los Ocupados Año 2010	N° Ocupados	Ingreso Medio Ocupados
Grupos de Ocupación	229.380	308.224
Poder ejec, legislat. y admin. pública	2.014	951.711
Profesionales Científicos e intelectuales	21.471	629.163
Técnicos y profesionales de nivel medio	31.099	416.508
Empleados de oficina	23.982	336.334
Trabaj. serv y vended comer y mercad	32.800	225.384
Agríc y trabaj. Agropec. y pesqueros	7.578	217.736
Ofic, oper y artes mecán y otros oficios	25.363	248.857
Operad instalac y máq y montadores	18.790	300.200
Trabajadores no calificados	64.543	174.031
Otros No identificados	1.739	1.166.191
Horas Habituales de Trabajo	229.380	308.224
1 - 30	24.803	143.891
31 - 44	48.273	408.129
45	93.000	300.712
46 - 50	37.285	257.922
51 - 60	17.749	318.416
61 y más hrs	8.270	507.333
Sin información	0	0
Tamaño de la Empresa	214.839	319.994
Menos de 5	26.042	177.539
De 5 a 10 personas	18.663	237.934
Entre 11 y 49	40.110	302.656
Entre 50 y 99	23.646	343.458
200 y más personas	106.377	370.587

Fuente: INE

CUADRO 29 Empresas Según Tamaño en Ventas en año 2014	N° Empresas 2014	Valor Ventas (miles UF)	N° Trabaj. Depend.	Remun. Trabaj. Depend. (miles UF)
Región	52.713	383.615	284.985,0	32.805
Microempresa	35.990	17.705	34.886,0	4.521
Pequeña Empresa	8.622	57.071	79.363,0	7.438
Mediana Empresa	1.069	44.498	55.437,0	4.922
Gran Empresa	402	264.341	103.854,0	13.422
Sin Ventas	6.630	0	11.445,0	2.502
País	1.045.046	17.698.657	8.628.999,0	1.497.827
Microempresa	669.515	350.877	552.958,0	74.846
Pequeña Empresa	184.654	1.251.106	1.724.352,0	164.267
Mediana Empresa	27.688	1.238.846	1.445.538,0	168.307
Gran Empresa	13.979	14.857.829	4.367.903,0	932.684
Sin Ventas	149.210	0	538.248,0	157.723

Fuente: SII

CUADRO 30 Conexiones a Fijas a Internet	Marzo 2016	VAR %12 meses	Particip País %
Región (N°)	104.386	7,9	3,8
País (N°)	2.733.865	7,4	100,0

Fuente: Subsec. de Telecomunicaciones

CUADRO 31 Afiliados y Cotizantes de AFP	jun-16	Var% 2016	% Región/País
Región			
Afiliados	452.275	1,3	4,5
Cotizantes	219.641	-2,3	4,2
Ingreso Imponible Promedio (\$ a diciembre)	605.365	1,8	87,1
País			
Afiliados	10.109.250	1,5	100,0
Cotizantes	5.177.277	-0,3	100,0
Ingreso Imponible Promedio (\$ a diciembre de cada)	695.173	2,2	100,0

Fuente: Superint. Pensiones

CUADRO 32 Desembarque Pesquero (Toneladas)	2012	Var% 2012	% País
Región			
	1.066.078	23,8	27,6
Artisanal	110.564	-38,1	8,3
Centro Cultivo	949.245	40,4	71,3
Industrial	6.269	1,9	0,5
País			
	3.868.941	-9,7	
Artisanal	1.327.054	-30,8	
Centro Cultivo	1.332.026	37,4	
Industrial	1.209.861	-18,3	

Fuente: Sernapesca

CUADRO 33 Superficie Agrícola (ha)	2007	%	% País
Región			
N° Explotaciones	35.717		11,9
Sup. (Há) Explotaciones	4.562.293	100,00	8,8
Cult. Anuales y Permanentes	57.870,88	1,27	4,4
Forrajeras Permanentes	54.399,60	1,19	13,6
Praderas Mejoradas	393.088,88	8,62	37,0
Praderas Naturales	365.907,13	8,02	2,9
Barbechos y Descanso	1.098,80	0,02	0,3
Plantaciones Forestales	89.430,00	1,96	3,3
Bosque Nativo	2.678.706,39	58,71	20,3
Matorrales	316.511,13	6,94	8,2
Infraestructuras	16.515,45	0,36	6,8
Terrenos Estériles	589.609,82	12,92	3,7
País			
N° Explotaciones	301.376		
Sup. (Há) Explotaciones	51.695.732	100,00	
Cult. Anuales y Permanentes	1.303.210	2,52	
Forrajeras Permanentes	401.018	0,78	
Praderas Mejoradas	1.062.352	2,06	
Praderas Naturales	12.549.478	24,28	
Barbechos y Descanso	419.714	0,81	
Plantaciones Forestales	2.707.461	5,24	
Bosque Nativo	13.191.806	25,52	
Matorrales	3.878.970	7,50	
Infraestructuras	242.742	0,47	
Terrenos Estériles	15.942.424	30,84	

Fuente: ODEPA - INE

CUADRO 34 Masa Ganadera	2007	% País
Región		
N° Explotaciones de Ovinos	19.274	20,63
N° CaBHzas Ovinos	322.337	27,92
N° Explotaciones Bovinos	26.618	24,72
N° CaBHzas Bovinos	1.058.210	8,18
País		
N° Explotaciones de Ovinos	77.982	100,00
N° CaBHzas Ovinos	3.938.895	100,00
N° Explotaciones Bovinos	129.023	100,00
N° CaBHzas Bovinos	3.789.697	100,00

Fuente: ODEPA - INE

CUADRO 35 Superf Hortalizas s/ Especie (ha)	2010
Región	
	3.425
Ají	10
Ajo	164
Alcachofa	5
Apio	1
Arveja verde	496
Betarraga	103
Cebolla de guarda	19
Cebolla temprana	64
Choclo	358
Otras Hortalizas	2.201
País	
	80.277
Ají	965
Ajo	1.258
Alcachofa	4.651
Apio	673
Arveja verde	1.933
Betarraga	1.604
Cebolla de guarda	4.196
Cebolla temprana	1.990
Choclo	11.234
Otras Hortalizas	51.773

Fuente: ODEPA - INE

2.2. Datos Sociales Anuales

CUADRO 36 Matriculación en Educación Regular por Nivel Enseñanza y Sexo (N° Alumnos)		2015
Región		
Parvularia		20.233
Hombres		9.966
Mujeres		10.267
Especial		7.762
Hombres		4.632
Mujeres		3.130
Básica		10.143.1
Hombres		52.178
Mujeres		49.253
Básica Adultos		1.092
Hombres		645
Mujeres		447
Media Humanista Científico		30.853
Hombres		14.570
Mujeres		16.283
Media Total Téc. Profesional		15.078
Hombres		7.901
Mujeres		7.177
Media Adultos Total		8.026
Hombres		4.202
Mujeres		3.824
TOTAL		184.475
Hombres		94.094
Mujeres		90.381
PAÍS		
Parvularia		381.945
Hombres		186.940
Mujeres		195.005
Especial		182.174
Hombres		109.310
Mujeres		72.864
Básica		1.937.397
Hombres		993.189
Mujeres		944.207
Básica Adultos		18.290
Hombres		12.035
Mujeres		6.255
Media Humanista Científico		619.940
Hombres		297.612
Mujeres		322.328
Media Total Téc. Profesional		285.304
Hombres		152.261
Mujeres		133.043
Media Adultos Total		123.686
Hombres		68.473
Mujeres		55.213
TOTAL		3.548.735
Hombres		1.819.820
Mujeres		1.728.915

Fuente: Ministerio de Educación

CUADRO 37 Matriculación en Educación Regular por Dependencia del Establecimiento (N° Alumnos)		2015
Región		
Urbano		154.928
Municipal		65.588
Corporación Municipal		15.761
Municipal DAEM		49.827
Particular Subvencionado		79.254
Particular Pagado		9.691
Corporaciones		395
Rural		29.547
Municipal		20.753
Corporación Municipal		4.708
Municipal DAEM		16.045
Particular Subvencionado		8.794
Particular Pagado		0
Corporaciones		0
PAÍS		3.548.735
Urbano		3.277.780
Municipal		1.098.294
Corporación Municipal		389.716
Municipal DAEM		708.578
Particular Subvencionado		1.858.084
Particular Pagado		275.550
Corporaciones		45.852
Rural		270.955
Municipal		192.475
Corporación Municipal		36.380
Municipal DAEM		156.095
Particular Subvencionado		77.138
Particular Pagado		1.342
Corporaciones		0

Fuente: Ministerio de Educación

CUADRO 38 Dotación de Camas de Hospital, (sector público y privado)	2013	% país
N° de Camas Región	1.692	5%
N° de Camas País	34.446	100%

Fuente: Ministerio de Salud

CUADRO 39.1 Pobreza y Género	Metodología Tradicional 2013								
	Hombres	Tasa Partic Región 2013	Tasa Partic País 2013	Mujeres	Tasa Partic Región 2013	Tasa Partic País 2013	Total	Tasa Partic Región 2013	Tasa Partic País 2013
REGIÓN									
Total Población	402.601	100,0	4,92	441.586	100,0	4,86	844.187	100,0	4,9
Total Pobres Extremos	10.016	2,5	5,3	14.348	3,2	5,95	24.364	2,9	5,6
0-14 años	4.108	1,0	5,6	4.978	1,1	6,41	9.086	1,1	6,0
15-29 años	2.168	0,5	4,2	3.163	0,7	5,10	5.331	0,6	4,7
30-44 años	1.417	0,4	4,8	2.672	0,6	5,96	4.089	0,5	5,5
45-64 años	1.997	0,5	6,7	3.188	0,7	6,79	5.185	0,6	6,7
65 años y más	326	0,1	5,0	347	0,1	3,57	673	0,1	4,1
Total Pobre No Extremos	20.665	5,1	5,0	23.565	5,3	4,68	44.230	5,2	4,8
0-14 años	8.032	2,0	4,9	6.874	1,6	4,40	14.906	1,8	4,6
15-29 años	4.835	1,2	4,8	5.701	1,3	4,39	10.536	1,2	4,6
30-44 años	3.248	0,8	5,5	5.515	1,2	5,73	8.763	1,0	5,6
45-64 años	3.101	0,8	5,2	3.937	0,9	4,48	7.038	0,8	4,8
65 años y más	1.449	0,4	5,8	1.538	0,3	4,67	2.987	0,4	5,2
Total No Pobre	371.920	92,4	4,9	403.673	91,4	4,84	775.593	91,9	4,9
0-14 años	74.623	18,5	4,7	73.125	16,6	4,71	147.748	17,5	4,7
15-29 años	90.587	22,5	4,7	90.235	20,4	4,70	180.822	21,4	4,7
30-44 años	67.819	16,8	4,7	77.117	17,5	4,80	144.936	17,2	4,7
45-64 años	93.942	23,3	5,3	105.670	23,9	5,03	199.612	23,6	5,2
65 años y más	44.949	11,2	5,3	57.526	13,0	4,99	102.475	12,1	5,1
PAÍS									
Total Población	8.178.883	100,0	100,0	9.077.336	100,0	100,00	17.256.219	100,0	100,0
Total Pobres Extremos	190.237	2,3	100,0	241.220	2,3	100,00	431.457	2,5	100,0
0-14 años	73.106	0,9	100,0	77.711	0,9	100,00	150.817	0,9	100,0
15-29 años	51.141	0,6	100,0	62.005	0,6	100,00	113.146	0,7	100,0
30-44 años	29.409	0,4	100,0	44.845	0,4	100,00	74.254	0,4	100,0
45-64 años	30.021	0,4	100,0	46.952	0,4	100,00	76.973	0,4	100,0
65 años y más	6.560	0,1	100,0	9.707	0,1	100,00	16.267	0,1	100,0
Total Pobre No Extremos	410.561	5,0	100,0	503.139	5,0	100,00	913.700	5,3	100,0
0-14 años	165.153	2,0	100,0	156.287	2,0	100,00	321.440	1,9	100,0
15-29 años	101.577	1,2	100,0	129.883	1,2	100,00	231.460	1,3	100,0
30-44 años	59.367	0,7	100,0	96.207	0,7	100,00	155.574	0,9	100,0
45-64 años	59.678	0,7	100,0	87.850	0,7	100,00	147.528	0,9	100,0
65 años y más	24.786	0,3	100,0	32.912	0,3	100,00	57.698	0,3	100,0
Total No Pobre	7.578.085	92,7	100,0	8.332.977	92,7	100,00	15.911.062	92,2	100,0
0-14 años	1.579.080	19,3	100,0	1.553.542	19,3	100,00	3.132.622	18,2	100,0
15-29 años	1.941.338	23,7	100,0	1.919.425	23,7	100,00	3.860.763	22,4	100,0
30-44 años	1.448.979	17,7	100,0	1.605.871	17,7	100,00	3.054.850	17,7	100,0
45-64 años	1.766.603	21,6	100,0	2.101.952	21,6	100,00	3.868.555	22,4	100,0
65 años y más	842.085	10,3	100,0	1.152.187	10,3	100,00	1.994.272	11,6	100,0

Fuente: Ministerio de Desarrollo Social

CUADRO 39.2 Pobreza y Género	Nueva Metodología 2013								
	Hombres	Tasa Partic Región 2013	Tasa Partic País 2013	Mujeres	Tasa Partic Región 2013	Tasa Partic País 2013	Total	Tasa Partic Región 2013	Tasa Partic País 2013
REGIÓN									
Total Población	402.601	100,0	4,9	441.586	100,0	4,9	844.187	100,0	4,9
Total Pobres Extremos	20.294	5,0	5,9	27.695	6,3	6,4	47.989	5,7	6,2
0-14 años	8.233	2,0	5,9	8.920	2,0	6,4	17.153	2,0	6,1
15-29 años	3.629	0,9	4,3	7.044	1,6	6,5	10.673	1,3	5,6
30-44 años	3.135	0,8	5,8	5.108	1,2	5,9	8.243	1,0	5,9
45-64 años	4.161	1,0	7,7	5.773	1,3	7,3	9.934	1,2	7,4
65 años y más	1.136	0,3	7,7	850	0,2	4,6	1.986	0,2	6,0
Total Pobre No Extremos	47.977	11,9	6,2	52.798	12,0	5,7	100.775	11,9	5,9
0-14 años	14.515	3,6	5,3	13.482	3,1	5,1	27.997	3,3	5,2
15-29 años	10.992	2,7	6,0	11.908	2,7	5,1	22.900	2,7	5,5
30-44 años	8.775	2,2	6,8	11.658	2,6	6,4	20.433	2,4	6,6
45-64 años	8.370	2,1	6,3	10.655	2,4	5,9	19.025	2,3	6,1
65 años y más	5.325	1,3	9,2	5.095	1,2	7,2	10.420	1,2	8,1
Total No Pobre	334.330	83,0	4,7	361.093	81,8	4,7	695.423	82,4	4,7
0-14 años	64.015	15,9	4,6	62.575	14,2	4,5	126.590	15,0	4,5
15-29 años	82.969	20,6	4,5	80.147	18,1	4,5	163.116	19,3	4,5
30-44 años	60.574	15,0	4,5	68.538	15,5	4,6	129.112	15,3	4,6
45-64 años	86.509	21,5	5,2	96.367	21,8	4,9	182.876	21,7	5,0
65 años y más	40.263	10,0	5,0	53.466	12,1	4,8	93.729	11,1	4,9
PAÍS									
Total Población	8.178.883	100,0	100,0	9.077.336	100,0	100,0	17.256.219	100,0	100,0
Total Pobres Extremos	346.623	4,2	100,0	432.020	4,8	100,0	778.643	4,5	100,0
0-14 años	139.913	1,7	100,0	139.840	1,5	100,0	279.753	1,6	100,0
15-29 años	83.919	1,0	100,0	107.930	1,2	100,0	191.849	1,1	100,0
30-44 años	53.719	0,7	100,0	86.135	0,9	100,0	139.854	0,8	100,0
45-64 años	54.359	0,7	100,0	79.518	0,9	100,0	133.877	0,8	100,0
65 años y más	14.713	0,2	100,0	18.597	0,2	100,0	33.310	0,2	100,0
Total Pobre No Extremos	773.534	9,5	100,0	929.495	10,2	100,0	1.703.029	9,9	100,0
0-14 años	272.372	3,3	100,0	262.259	2,9	100,0	534.631	3,1	100,0
15-29 años	181.766	2,2	100,0	233.746	2,6	100,0	415.512	2,4	100,0
30-44 años	128.716	1,6	100,0	181.523	2,0	100,0	310.239	1,8	100,0
45-64 años	132.788	1,6	100,0	181.220	2,0	100,0	314.008	1,8	100,0
65 años y más	57.892	0,7	100,0	70.747	0,8	100,0	128.639	0,7	100,0
Total No Pobre	7.058.726	86,3	100,0	7.715.821	85,0	100,0	14.774.547	85,6	100,0
0-14 años	1.405.054	17,2	100,0	1.385.441	15,3	100,0	2.790.495	16,2	100,0
15-29 años	1.828.371	22,4	100,0	1.769.637	19,5	100,0	3.598.008	20,9	100,0
30-44 años	1.355.320	16,6	100,0	1.479.265	16,3	100,0	2.834.585	16,4	100,0
45-64 años	1.669.155	20,4	100,0	1.976.016	21,8	100,0	3.645.171	21,1	100,0
65 años y más	800.826	9,8	100,0	1.105.462	12,2	100,0	1.906.288	11,0	100,0

Fuente: Ministerio de Desarrollo Social

2.2. Datos Medio Ambientales Anuales

CUADRO 40 Uso de la Tierra Año 2011	N° Ha	% Región o País	% c/ categoría en el País
Región			
Total Superficie	4.827.346	100	6,4
Áreas Urbanas e Industriales	8.769	0,18	3,5
Terrenos Agrícolas	8.253	0,2	0,2
Praderas y Matorrales	1.172.355	24,3	5,9
Bosques	2.795.921	57,9	16,8
Humedales	57.310	1,2	1,2
Áreas Desprovistas de Vegetación	18.164,8	3,8	0,7
Nieves y Glaciares	360.213	7,5	8,4
Otros (1)	242.877	5,0	15,1
País			
Total Superficie (ha)	75.552.099,0	100	100,0
Áreas Urbanas e Industriales	248.002	0,3	100,0
Terrenos Agrícolas	3.414.510	4,5	100,0
Praderas y Matorrales	19.983.588	26,5	100,0
Bosques	16.595.372	22,0	100,0
Humedales	4.632.361	6,1	100,0
Áreas Desprovistas de Vegetación	24.776.378	32,8	100,0
Nieves y Glaciares	4.293.895	5,7	100,0
Otros (1)	1.607.993	2,1	100,0

Fuente: CONAF

CUADRO 41 Uso de la Tierra Año 2011	N° Ha	% Región o País	% c/ categoría en el País
Región			
Total Bosque Nativo (ha)	2.736.331,0	100	20,1
Bosque Adulto (ha)	1.390.542,0	51	23,5
Renovo (ha)	678.697,0	24,8	17,8
Bosque Adulto-Renovo (ha)	209.114,0	7,6	209.114,0
Bosque Achaparrado (ha)	457.978,0	16,7	457.978,0
País			
Total Bosque Nativo (ha)	13.599.610	100	100,0
Bosque Adulto (ha)	5.912.235	43	100,0
Renovo (ha)	3.808.769	28	100,0
Bosque Adulto-Renovo (ha)	892.822	7	100,0
Bosque Achaparrado (ha)	2.985.784	22	100,0

Fuente: CONAF

Nota:

• Cuadros 8 y 10. Índice de Especialización Balassa – Hoover = $(E_{ij} / E_j) / (E_i / E)$
 Dónde: E_{ij} = empleo total de la actividad i en la región j ; E_j = total del empleo en la región j ; E_i = total del empleo del país en la actividad i ; y E = empleo total del país.
 El valor de 1 implica una nula especialización.
 Citado por Estudios Territoriales de la OCDE. Chile. 2009

• Cuadros 26 y 27. Inversión Pública por Fuente y Uso del Financiamiento
 La información corresponde a las siguientes partidas presupuestarias:

- Subtítulo 22, Bienes y Servicios de Consumo
 - Ítem 01 Servicios Técnicos y Profesionales, asignación 001 Estudios e Investigaciones
- Subtítulo 23, Prestaciones de Seguridad Social
 - Ítem 01 Prestaciones Previsionales
 - 001 Jubilaciones, Pensiones y Montepíos
 - 002 Bonificaciones
 - 003 Bono de Reconocimiento
 - 004 Desahucios e Indemnizaciones
 - 005 Fondo de Seguro Social de los Empleados Públicos
 - 006 Asignación por Muerte
 - 007 Seguro de Vida
 - 008 Devolución de Imposiciones
 - 009 Bonificaciones de Salud
 - 010 Subsidios de Reposo Preventivo
 - 011 Subsidio de Enfermedad y Medicina Curativa
 - 012 Subsidios por Accidentes del Trabajo
 - 013 Subsidios de Reposo Maternal, Artículo 196 Código del Trabajo
 - 014 Subsidio Cajas de Compensación de Asignación Familiar
 - 015 Aporte Fondo de Cesantía Solidario Ley N° 19.728
 - Ítem 02 Prestaciones de Asistencia Social
 - 001 Asignación Familiar
 - 002 Pensiones Asistenciales
 - 003 Garantía Estatal Pensiones Mínimas
 - 004 Ayudas Económicas y Otros Pagos Preventivos
 - 005 Subsidio de Reposo Maternal y Cuidado del Niño
 - 006 Subsidio de Cesantía
 - Subtítulo 24, Transferencias Corrientes
 - Ítem 01 Transferencias corrientes al Sector Privado
 - Ítem 03 Transferencias Corrientes a Otras Entidades Públicas
 - Ítem 04 Transferencias Corrientes a Empresas Públicas no Financieras
 - Ítem 05 Transferencias Corrientes a Empresas Públicas Financieras
 - Subtítulo 29, Adquisición de Activos Físicos no Financieros
 - Ítem 01 Terrenos
 - Ítem 02 Edificios
 - Ítem 03 Vehículos
 - Ítem 04 Mobiliario y Otros

- Ítem 05 Máquinas y Equipos
 - 001 Máquinas y Equipos de Oficina
 - 002 Maquinarias y Equipos para la Producción
 - 999 Otras
- Ítem 06 Equipos Informáticos
 - 001 Equipos Computacionales y Periféricos
 - 002 Equipos de Comunicaciones para Redes Informáticas
- Ítem 07 Programas Informáticos
 - 001 Programas Computacionales
 - 002 Sistemas de Información
- Ítem 99 Otros Activos no Financieros
- Subtítulo 31, Iniciativas de Inversión
- Subtítulo 32, Prestamos y Anticipos a Contratistas
 - Ítem 01 De Asistencia Social
 - Ítem 02 Hipotecarios
 - Ítem 03 Pignoraticios
 - Ítem 04 de Fomento
 - Ítem 05 Médicos
 - Ítem 06 Por Anticipos a Contratistas
- Subtítulo 33, Transferencias de Capital
 - Ítem 01 Al Sector Privado
 - Ítem 03 A Otras Entidades Públicas
 - Ítem 04 A Empresas Públicas No Financieras
 - Ítem 05 A Empresas Públicas Financieras
 - Ítem 06 A Gobiernos Extranjeros
 - Ítem 07 A Organismos Internacionales

• Cuadro 29. La clasificación de las empresas se realiza de acuerdo a los niveles de ventas:
 - Microempresa: hasta UF 2.400
 - Pequeña Empresa: entre UF 2.400 y 25.000
 - Mediana Empresa: entre UF 25.001 y 100.000
 - Gran Empresa: mayor que UF 100.000

• Cuadro 39.1 y 39.2. Pobreza y Género:

- La Nueva Metodología incorpora:
 - Actualización línea de pobreza. A partir de Canasta Básica de Alimentos y de Canasta Básica de Bienes y Servicios no Alimentarios. Y se redefine el valor de la línea de la pobreza extrema en 2/3 del valor de la línea de pobreza.
 - Utilización de escalas de equivalencia. Se definen líneas de pobreza y de pobreza extrema que dependen del tamaño de cada hogar.
 - No ajuste a sistema de cuentas nacionales
 - Ampliación del alquiler imputado, también considera una imputación por concepto de arriendo en el caso de viviendas cedidas (por trabajo, familiar u otro) y en usufructo.

Cierre de la Edición: 19 de diciembre de 2016

Departamento de Estudios y Evaluación