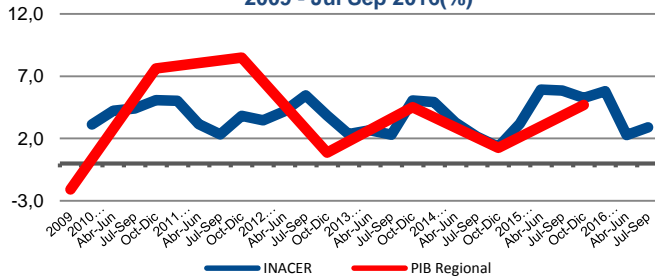


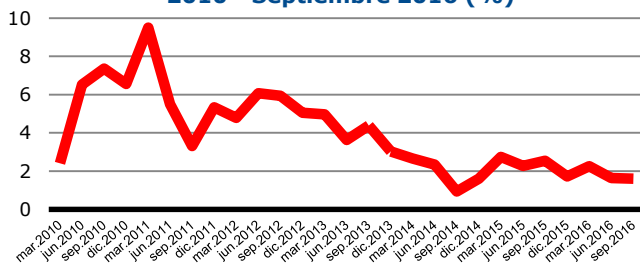
### 1. Indicadores Económicos y Sociales

Variación Anual INACER y PIB Regional 2009 - Jul Sep 2016(%)



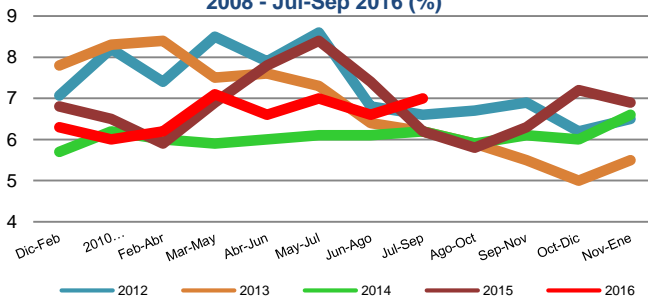
Fuente: INE y Banco Central

Variación Anual PIB País 2010 - Septiembre 2016 (%)



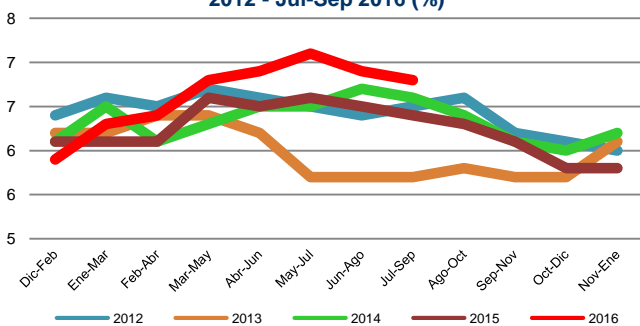
Fuente: Banco Central de Chile

Tasa de Desocupación - Región 2008 - Jul-Sep 2016 (%)



Fuente: INE

Tasa de Desocupación País 2012 - Jul-Sep 2016 (%)



Fuente: INE

#### Actividad

##### Región

En 2,9% crece el INACER (Indicador de Actividad Económica Regional) en el tercer trimestre con respecto al mismo período del año anterior (Cuadro 3); en cambio, cae en -1,5% en relación al trimestre anterior; sube en 3,7% en el año 2016, y en 4,1%, en 12 meses. Los sectores económicos que determinaron en gran medida el incremento en el trimestre, fueron en primer lugar Servicios Sociales, Personales y Comunales, por la contribución de la Administración Pública; también Comercio, Electricidad, Gas y Agua, y, Transporte y Comunicaciones, que totalizan un 50% de la variación de la actividad. Por el contrario, la Construcción muestra la mayor contracción, que se deriva de la edificación habitacional. Cabe señalar que el PIB regional durante el 2015, representa el 2,3% del PIB regionalizado del país, avanzando en 0,1 punto porcentual en esa participación, que alcanza a \$2.487.356 millones.

##### País

A nivel global del país, el PIB del tercer trimestre del 2016 creció 1,5%, respecto al mismo período del año anterior; y de 2,2 en el primero; logrando un acumulado de 1,9% en el primer semestre del año. Los sectores que destacaron en la variación del trimestre fueron Servicios Personales, en 6%, por el incremento de los servicios de Salud, públicos y privados; y servicios de Educación, especialmente público. En segundo término, el Comercio, se eleva en 5%, determinado por el comercio minorista, particularmente de vestuario, calzado y equipamiento doméstico, y las ventas de grandes tiendas, según registra el Banco Central. Y también a nivel del comercio mayorista, en menor medida, enseres domésticos. A continuación Transporte, crece en 4,8%, por el transporte aéreo de pasajeros; y también, los servicios conexos a la actividad, como el los servicios portuarios, de carreteras y agencias de viaje. En cambio, tiene una incidencia negativa la Minería, con una disminución de -5,5% (-1,9% en el trimestre anterior); que se explica por la baja de la minería del cobre, en -6%, (-1,5% en el resto de esa actividad), derivado de una caída de la producción que se asocia a menor ley del mineral y desfavorables condiciones climáticas. Otro sector es la Industria manufacturera, que cae en -1%, por la disminución de la elaboración de bebidas no alcohólicas y de vino y caída de la industria pesquera; y en menor medida, la menor producción de celulosa y papel. Otro sector fue la Construcción, que cae en -0,1% (aumenta en 1,1% en el primer trimestre), por la baja en obras de ingeniería (caída del hormigón y menor inversión de proyectos mineros), y edificación (se aprecia en menores despachos de hormigón y cemento).

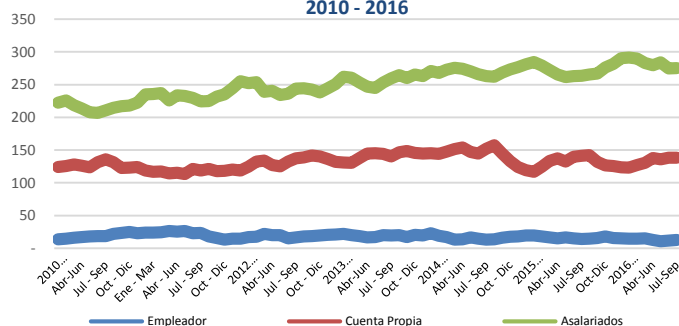
Para el 2016, el Banco Central (IPOM de septiembre), proyecta un crecimiento de 1,5 - 2,0%; y el 2017, de 1,75 - 2,75%; en tanto, una encuesta de expectativas a agentes económicos expertos durante agosto, entrega un dato de 1,6% para el 2016, y 2,0% en el 2017; y el FMI (en julio) 1,7% para el 2016 (mayor que en abril, de 1,5%); y 2% para el 2017. Para algunos precios fundamentales como el cobre se espera 215 (US\$/lb) para el 2016, 225 para el 2017 y 230 el 2018 (cabe señalar que en el 2011 fue 401). Para el petróleo, 43 (US\$/barril) (WTI), 52 y 54, respectivamente. En cuanto a la inflación, la expectativa es de 3,5% a diciembre del 2016 (3,5% dato encuesta agosto), y 3,1% en el 2017. Y mientras que para el Mundo, se calcula un crecimiento a la baja en los pronósticos de 3,0% el 2016, 3,3% el 2017 y 3,5% el 2018. Y el FMI estima en julio el crecimiento mundial en 3,1 el 2016 y 3,4% el 2017, bajando en 1 décima respecto a abril.

#### Empleo

##### Región

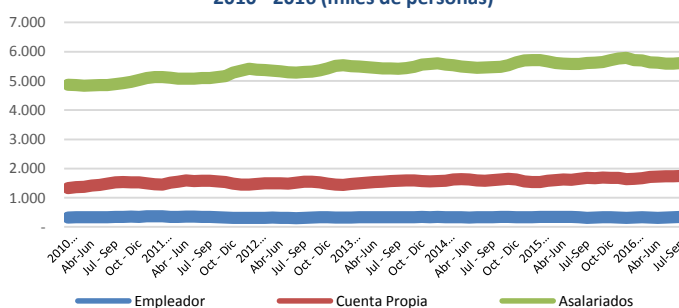
7% fue la tasa de desocupación en el último trimestre, de Julio-Septiembre, subiendo el nivel sobre trimestre anterior, en 0,4 puntos porcentuales (Cuadro 4). Esta situación se debe al aumento de la fuerza de trabajo (4.280), que resultan en el crecimiento disminución de los desocupados (2.440). Y en la comparación en 12 meses, sube la tasa de desempleo en 0,8 pp, también derivado del mayor aumento en la fuerza de trabajo, por sobre la ocupación (13.740 vs 9.100). Durante los 12 últimos meses la tasa ha fluctuado entre 5,8 y 7,2%, con una media de 6,6%; y se sitúa en un nivel superior de los últimos años, como se aprecia en la gráfica, y se ubica en el lugar 16° en los últimos 31 años. En las ciudades principales de la región, Angol (Cuadro 5) tiene una tasa de desempleo de 8,4%, que baja en -1,8 pp en el trimestre móvil, en -0,7 pp en el trimestre anual; y en -2,1 pp en 12 meses. Y Temuco, tiene una tasa de 7,6% que baja en -0,4 pp en el trimestre móvil; sube en 1,6 pp en el trimestre anual; y en 0,9 pp en un año, por la mayor subida en la fuerza de trabajo.

Ocupados por Categoría Económica - Región  
2010 - 2016



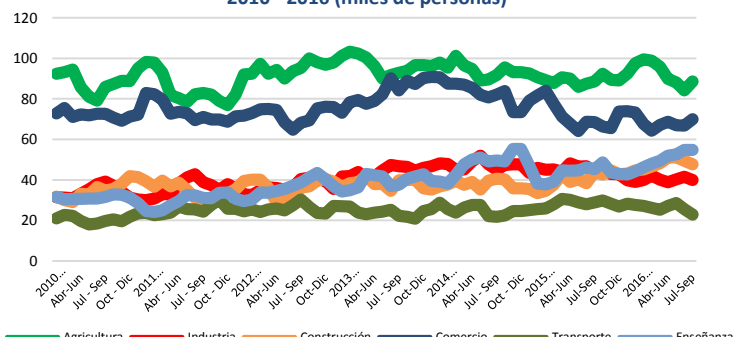
Fuente: INE

Ocupados por Categoría Económica - País  
2010 - 2016 (miles de personas)



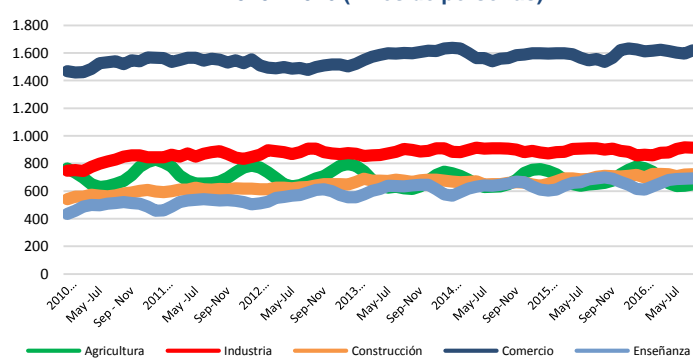
Fuente: INE

Ocupados por Rama de la Actividad - Región  
2010 - 2016 (miles de personas)



Fuente: INE

Ocupados por Rama de la Actividad - País  
2010 - 2016 (miles de personas)



Fuente: INE

Desde la categoría ocupacional en la región (Cuadro 6), el menor empleo en el trimestre móvil (-400); y en el trimestre anual (-530), se deriva de una baja en Asalariados (-3.440 y -1.790), en menor medida en Empleadores (-2.610 y -1.970), y con excepción de Cuenta propia (7.010 y 14.500). En cambio, en 12 meses (11.940), se deriva del incremento de los Asalariados, en 5,4% (14.350). Estas variaciones del empleo también se puede apreciar por tamaño del establecimiento (cuadro 13), que no incluye al Personal de Servicio, donde las principales disminuciones en el trimestre móvil, y en el trimestre anual, se producen en las microempresas de 5 a 10 trabajadores, en 11% y 21% (-3.490 y -7.670); y en la gran empresa (-2.790 y -5.950). En 12 meses, crece el empleo en la pequeña, en 31%, y mediana empresa, en 21% (13.110 y 7.180); y cae en las unidades de menos de 5 trabajadores (-9.040). Por nivel de educación, en el trimestre móvil y trimestre anual, cae en aquellos que tienen educación primaria (-2.280 y -3.840), y educación secundaria, sólo en el trimestre anual (-7.140). En cambio, en 12 meses crecen las ocupaciones con educación técnica, en 24% (7.850). Asimismo, por grupo de actividad (Cuadro 11), en el trimestre móvil y trimestre anual, disminuyen los Técnicos y profesionales de nivel medio, 6% y 16%; y los Trabajadores no calificados. En 12 meses, suben los Trabajadores no calificados, en 10% (9.120) y los Profesionales, en 14% (6.020).

Por rama de la actividad en la región (Cuadro 9), las mayores bajas de empleos en el trimestre móvil, y trimestre anual, se producen en la Agricultura, en 6% y 10% (-6.040 y -9.590). Y en 12 meses, la subida (11.940) se genera en la Construcción, con una variación de 31% (12.020), y en la Enseñanza, en 17% (7.500). En los porcentajes de contratación sobre el total, se destaca la Agricultura, 20%; seguido del Comercio, 15%; Enseñanza; 12%; Construcción, 11%; Industria manufacturera 9%; Transporte, almacenaje y comunicaciones, 6%; y Servicio Doméstico, Servicios Sociales, y de Salud, y Administración Pública, 5%. Por tamaño de empresas (Cuadro 13), el 41% de los ocupados se emplea en unidades de menos de 5 trabajadores; el 27% en la gran empresa; el 12% en la pequeña empresa; el 9% en la mediana; 6% en la microempresa, de 5 a 10 personas; y el 4% es Personal de Servicios. El índice de especialización Balassa - Hoover (Cuadro 8) indica una alta especialización en la Agricultura, de acuerdo a un resultado promedio entre 2010 y 2016, de 2,38 (2,44 en el trimestre); seguido de Enseñanza, 1,19 (1,36 en el trimestre), siendo 1 un valor de nula especialización.

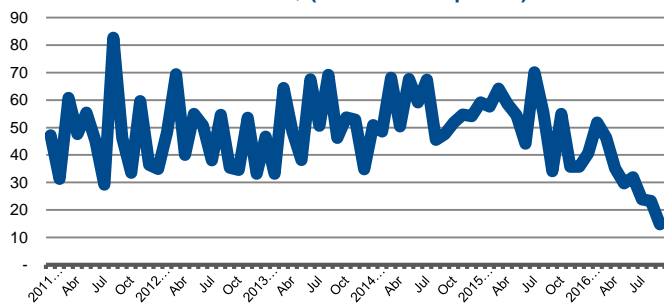
### País

En el país, la ocupación es de 8 millones 105 mil personas, y la tasa de desocupación alcanza a 6,8%, que significa un descenso de -0,1 puntos porcentuales sobre el trimestre móvil anterior; que se produce por una mayor aumento de la ocupación, que de la fuerza de trabajo (34.01 vs 24.450), resultando en una caída de la desocupación de 9.570 personas. En el trimestre anual se reproduce esa situación, con un mayor avance de los ocupados y caída de los desocupados. Y en 12 meses, la ocupación tiene un crecimiento importante de 77 mil personas, pero crece más la fuerza de trabajo (112 mil), con lo cual, también avanzan la tasa de desempleo, en 0,4 pp, y los desocupados, en 36 mil, que se componen en su totalidad de cesantes. En ese período anual, la tasa ha fluctuado entre 5,8 y 7,1%, con una media de 6,4%; es la 7ª menor tasa para el mismo período, en los últimos 31 años; y se sitúa en el rango intermedio de las tasas en los últimos 9 años.

El aumento del empleo en el trimestre móvil es de 34 mil, que está encabezado por Asalariados (16 mil), Cuenta Propia (13 mil) y Empleadores (12 mil). En cambio, en 12 meses, el crecimiento lo lideran los Cuenta Propia (70 mil) y Empleadores (33 mil), mientras caen los Asalariados (7 mil). Esta información se complementa con el empleo por tamaño del establecimiento, que en el trimestre sube en casi todas las unidades, principalmente en la mediana empresa y en las unidades de menos de 5 trabajadores (32 mil y 31 mil), con excepción de la Gran Empresa (-37 mil), respectivamente. En 12 meses, crece principalmente en las unidades de menos de 5 trabajadores (122 mil), también en la pequeña empresa (62 mil); y cae en la gran empresa (-97 mil). Esto se integra con el comportamiento del empleo por nivel de educación, donde en el último trimestre se eleva en quienes tienen educación secundaria y primaria (20 mil y 17 mil). En 12 meses, en forma consistente con el comportamiento en las otras categorías, aumenta el empleo con educación secundaria (50 mil), y primaria o sin estudios (40 mil); mientras caen con educación universitaria (-52 mil). Por grupo de actividad, en el trimestre suben los Agricultores y Trabajadores Calificados del Agro y la Pesca (17 mil), y los Empleados de Oficina (14 mil) al igual que en el trimestre anual (-118 mil). En cambio, en 12 meses, aumentan los trabajadores del Comercio (78 mil) y los Trabajadores no Calificados (67 mil); y disminuyen los Técnicos y profesionales de nivel medio (-110 mil).

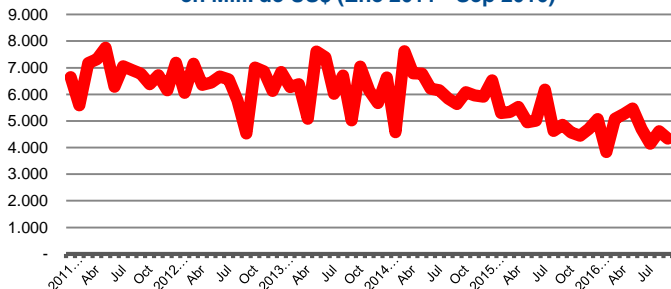
Los sectores que más influyen en la subida del empleo en el trimestre (34 mil), son Comercio (24 mil), y en menor medida Agricultura (9 mil). En cambio, crece significativamente la Enseñanza (25 mil). Con respecto al trimestre anual, de Abril-Junio, la subida del empleo (45 mil) se distribuye en Otras Actividades de Servicios Comunitarios (35 mil), e Industria Manufacturera (33 mil). En los últimos 12 meses, de un total de 77 mil nuevos empleos, las principales contrataciones provienen del Comercio (62 mil). La composición del empleo muestra al Comercio con el 20% del total; Industria manufacturera, 11%; Construcción y Enseñanza, 9%; Agricultura y Transporte, Almacenaje y Comunicaciones, 8%; Actividades inmobiliarias y empresariales, 7%; Servicio Doméstico, Administración pública y Servicios Sociales y de Salud, 5%.

**Exportaciones de la Región en Mill. de US\$ (Ene 2011 - Sep 2016)**



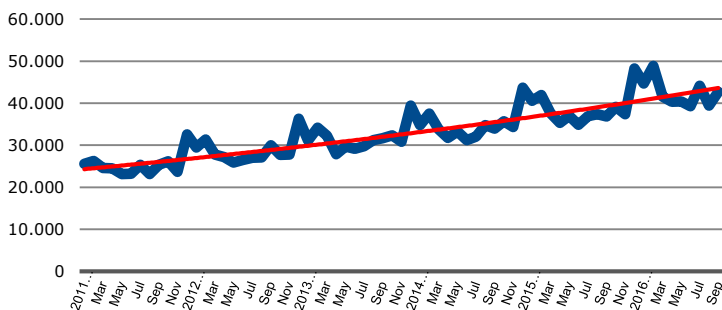
Fuente: Aduanas

**Exportaciones del el País en Mill. de US\$ (Ene 2011 - Sep 2016)**



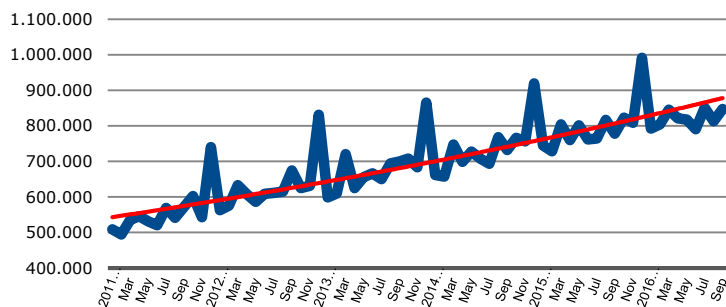
Fuente: Aduanas

**Ventas de Supermercados - Región Ene 2011 - Sep 2016 (Mill. de \$)**



Fuente: INE

**Ventas de Supermercados - País Ene 2011 - Sep 2016 (Mill. de \$)**



Fuente: INE

Por tamaño de empresas (Cuadro 13), el 33 % de los ocupados se emplea en unidades de menos de 5 trabajadores; 32% en la gran empresa; el 14% en la pequeña empresa; el 11% en la mediana, 7% en la microempresa, de 5 a 10 personas; y el 4% es Personal de Servicios. No se aprecian cambios significativos en los últimos 6 años

### Exportaciones

#### Región

En -37% caen las exportaciones de la región en el mes de septiembre con respecto al mes anterior (Cuadro 16), y alcanzan a US\$ 15 millones y US\$ 424 millones en 12 meses (equivale al 0,3% y 0,8% del total del país, respectivamente). En -57% bajan en relación al mismo mes del año 2015; y en -36% en 12 meses. Esta última variación se explica mayormente por la baja de Celulosa, en US\$ -159 millones, -53% de caída, que significan un 63% de incidencia sobre el total; y en menor medida, Preparaciones alimenticias a base de cereales, y Frutas, en un total de US\$ -46 millones, -22% de caída, en promedio, que significan un 18% de incidencia. Los principales productos exportados de la región en 12 meses fueron la Celulosa, 33%; Frutas, 22%; Preparaciones alimenticias a base de cereales, 18%; y Maderas y sus manufacturas, 14%. Con lo cual, 4 tipos de productos constituyen el 87% de las exportaciones.

Con respecto a las zonas y países de destino de las exportaciones, en el trimestre, Asia recibió el 38% (China 18%); América del Sur y Central, el 26% (Venezuela y Perú 5%); América del Norte el 19% (Estados Unidos 13%); y Europa el 16% (Italia, 6%). Las exportaciones que tienen mayor efecto en la variación en 12 meses, son la disminución de los envíos a China, Corea del Sur e Italia, en US\$ -98 millones, con una incidencia de 39%, y una variación promedio de -47%. En cuanto a la distribución de los destinos de las exportaciones, 3 países reúnen el 41% de los envíos, con lo cual se aprecia una menor concentración que otras regiones. La tasa de crecimiento proyectada de los socios comerciales de la región (según la participación de cada país en el total de las exportaciones en 12 meses, ponderado por las estimaciones del FMI de octubre de 2016) es de 1,5% para el 2016 (2,3% y 3,1% informado en trimestres anteriores); y 1,8% para el 2017 (2,8%).

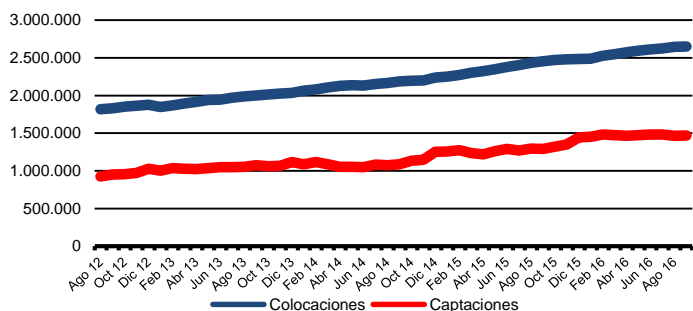
#### País

En tanto las exportaciones del país para septiembre de 2016 fueron US\$ 4.287 millones (US\$ 55.924 millones en 12 meses), apreciándose una baja con respecto al mes anterior de -5,3%; de -10,4% al comparar con el mismo mes del año 2015; y de -14,4% en el acumulado de 12 meses sobre el periodo anterior. La variación negativa en 12 meses se explica en un 76% por 2 tipos de productos: Minerales metalíferos, en 42%, por la baja de -26% (US\$ -4.376 millones); y Cobre y sus manufacturas, en 34%, por la caída de -19% (US\$ -3.587 millones). La participación en las exportaciones durante el período anual fue de Cobre y sus manufacturas, en 28%; y Minerales metalíferos, 22% (un porcentaje cercano al 90% corresponde a minerales de cobre concentrados), con lo cual el Cobre representa aproximadamente el 47% del total exportado. Otros productos son Frutas, 8%; Pescados y Crustáceos, 7%; Celulosa, 4%, Madera y sus manufacturas, 4%; Bebidas y Líquidos alcohólicos, y Regímenes Especiales, 3%; Salitre, Carne, y Metales preciosos, 2% cada uno. Con lo cual, 11 tipos de productos componen el 82% del total de las exportaciones durante octubre 2015 – septiembre 2016.

Con respecto a las zonas geográficas y países de destino de las exportaciones de Chile, durante septiembre, Asia recibió el 52% del total (China 28%, Japón 8% y Corea del Sur 7%), seguido por América del Norte, 17% (Estados Unidos 13%); Europa 15% (Holanda, 2,8%; España, 2,2%); y América del Sur y Central, 14% (Brasil, 4,9%, y Perú, 2,6%). Los destinos que tienen mayor incidencia en el resultado de 12 meses, son China, en 15%, que responde a una caída de 10%, en US\$ -1.761 millones; seguido de Japón, en 12%, por una baja de 23% y US\$ -1.403 millones; también, Estados Unidos e India, por bajas de 12 y 44%, y -1.072 y -1.026 millones de dólares. Otros países con menor efecto son Brasil, Corea del Sur, Taiwán, Italia, Australia, Bélgica y Canadá, Francia, con un 22% de incidencia, por una variación de US\$-2.548 millones, y una variación promedio de 36%. El crecimiento de los socios comerciales de Chile, según el Banco Central, se proyectan en el 2016 en 2,8%, 3,2% en el 2017 y 3,4% en el 2018. Y los términos de intercambio para Chile se espera que varíen -1,7% el 2016 (-3,9 y -4,2% en los pronósticos anteriores), -0,3% el 2017 (0,1 y 0,7%, respectivamente) y 0,3% en el 2018.

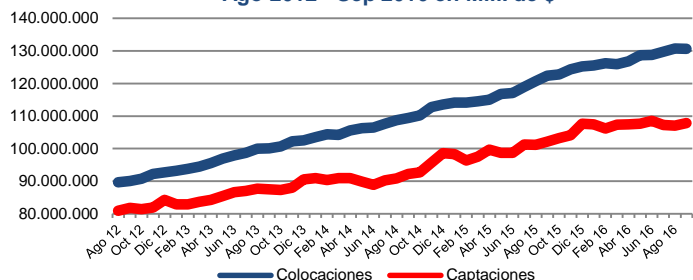
En la contribución regional al total de las exportaciones del país, en 12 meses, Antofagasta aporta un 31%; Santiago, 15%; Biobío, 9%; Los Lagos, Atacama y O'Higgins, 7%; Valparaíso, 6%; Coquimbo y Tarapacá, 5%; Maule, 4%; Intra regional, 2%; Magallanes, Los Ríos, Aysén, y La Araucanía, 1%; y Arica y Parícuta, 0,3%.

**Colocaciones y Captaciones - Región**  
Ago 2012 - Sep 2016 en Mill. de \$



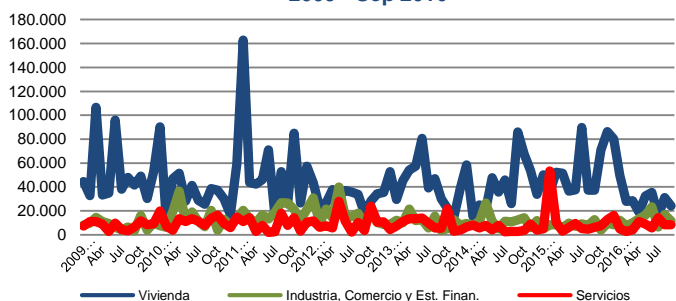
Fuente: Superintendencia de Bancos e Instituciones Financieras

**Colocaciones y Captaciones - País**  
Ago 2012 - Sep 2016 en Mill. de \$



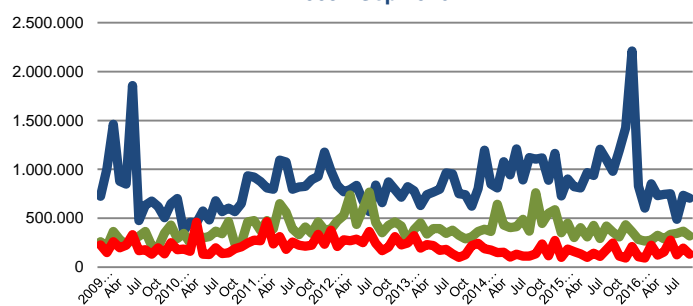
Fuente: Superintendencia de Bancos e Instituciones Financieras

**Permisos de Construcción Región (m2)**  
2009 - Sep 2016



Fuente: INE

**Permisos de Construcción País (m2)**  
2009 - Sep 2016



Fuente: INE

### Ventas de Supermercados

#### Región

En 8,2% aumentan las ventas de supermercados de la región en el mes de Septiembre, con respecto al mes anterior, y ascienden a \$42.665 millones (Cuadro 15); y también en 15,8% en relación al mismo mes del año 2015; y en 12% en 12 meses, por un valor de \$506.227 millones, con lo cual establecen una tendencia positiva de incremento en el tiempo (ver gráfica). Cabe señalar que las ventas de supermercados de la región representan el 5% de todas las ventas del país, durante septiembre; y 5,1% en 12 meses. Dichos porcentajes superan ampliamente la participación en el PIB país (total del producto final) de 2,3%, que se derivan de la condición de importante polo turístico y centro de servicios (educación, salud, etc.).

#### País

Aumentan las ventas en todo el país, en 4,2%, durante septiembre con respecto al mes anterior, alcanzando un total de \$846.899 millones; y suben en relación a septiembre de 2015, en 9%. Además, las ventas de 12 meses totalizaron en \$10.001.604 millones, y aumentan en 6,4% sobre el período anterior, estableciendo también una tendencia positiva en el tiempo, como se aprecia en la gráfica.

### Sector Financiero

#### Región

A \$2.647.972 millones (equivalente a US\$3.960 millones) y al 77% aproximado del PIB regional alcanzó el valor de las colocaciones en septiembre, sin variaciones sobre el mes anterior; pero aumenta en 7,9% respecto a igual mes del año 2015; y en 10,4% en 12 meses. En tanto, los depósitos y captaciones, \$1.468.033 millones, suben en un 0,3% respecto al mes anterior; en 13,8% en relación a igual mes del año 2015; y en 16,3% en 12 meses. Cabe señalar que las colocaciones y los depósitos regionales representan a nivel del país, el 2 y 1,4%, respectivamente, mientras el producto es el 2,3%; y la población, el 5,5%.

#### País

A nivel del país, las colocaciones en septiembre caen en -0,1% respecto al mes anterior, alcanzando el valor de \$130.615.402 en millones (equivalente a 195 mil millones de dólares y al 83% del PIB del país, aproximadamente); en cambio suben 6,8% respecto a igual mes del año 2015; y en 9,7%, en 12 meses. En tanto los depósitos y captaciones del país (\$107.815.782 millones) suben en 0,7% respecto al mes anterior; en 5,5% sobre septiembre de 2015; y en 8,5% en 12 meses.

### Construcción

#### Región

Las solicitudes autorizadas de construcción en metros cuadrados durante el mes de septiembre fueron 44.248, lo que significa una disminución de -21,5% en relación al mes anterior; también en -21,5% con respecto al mismo mes del año 2015; y en -7,8% en 12 meses. Esta última variación se explica principalmente por Viviendas, por la caída de -82 mil m2, que incide en un 63% de la baja. En menor medida, Servicios, -15 mil m2, con un efecto de 11%. En cambio, Industria y Comercio, sube en 34 mil m2. Y en el mes de septiembre, también descienden Viviendas, en 7 mil m2 e Industria y Comercio, 5 mil m2, que tienen una incidencia del 100%. Cabe destacar que las solicitudes de construcción en todas las actividades representaron el 4,4% del total del país en 12 meses (3,8% en septiembre); y 4,4% en Viviendas, 3,6% en Industria y Comercio, y 5,7% en Servicios.

#### País

A nivel del país, la superficie solicitada y autorizada para construir en el mes de Septiembre fue de 1.156.686 m2, y cae en -11% en relación al mes anterior; en -27% sobre Septiembre 2015; y en -8% en el período de 12 meses. Esa variación se explica por la baja de -20% de Industria, Comercio y Establecimientos Financieros (-985 mil m2), que incide en 67% de la variación. También disminuye Viviendas, en -3% (-354 mil m2), con efecto de 24%; y Servicios, en -7% (-133 mil m2). La variación mensual en Septiembre se deriva de la caída de -80% en Servicios (-60 mil m2) que explican el 44% de la variación; seguido de Industria, en -15% (-47 mil m2), que incide en 35%; y Viviendas aumentan en -1% (-29 mil m2), con un efecto de 21%. La distribución por tipo de construcción en el período de 12 meses se divide entre 66% en Viviendas, 23% en Industrias, Comercio y Establecimientos Financieros, y 11% en Servicios. Y donde las obras nuevas son 87% y 13% las ampliaciones. En septiembre la distribución cambia a 61, 28 y 12%, respectivamente, en los sectores; y las obras nuevas y ampliaciones, son el 86 y 14%.

## 2. Estadísticas Económicas

### 2.1. Datos Económicos Coyunturales

CUADRO 1 Producto Interno Bruto (PIB)	AÑO 2015	VAR% 2015	VAR% 2014
PIB (M III de \$)	2.487.356	4,7	1,3
Tasa Participación Regional en el País (%)	2,3	0,05	-0,01
PIB Per Capita	2.461.890	3,9	0,4

Fuente: Banco Central

CUADRO 2 PIB por Actividades Económicas Año 2014	Tasa Particip Región	Tasa Particip en el País	VAR% 2014	VAR% 2013
Servicios Personales (3)	20,3	3,8	2,3	7,6
Industria Manufacturera	12,3	2,5	9,4	4,4
Comercio, Restaurantes y Hoteles	11,9	2,1	2,8	8,5
Transportes y Comunicaciones	11,1	3,1	5,4	3,7
Servicios Financieros y Empresariales (2)	9,1	1,0	0,9	0,5
Construcción	8,8	2,8	11,8	-17,0
Demás Actividades	26,6			

Fuente: Banco Central

CUADRO 3 INACER	Indice Jul-Sep 16	VAR% c/r Jul-Sep 15	VAR% c/r Abr-Jun 16	VAR% Acum 12 meses
INACER (Base Promedio 2011=100)	114,8	2,9	-1,5	4,1
VAR%2016	3,7			

Fuente: INE

CUADRO 4 Empleo	Trim. móvil Jul-Sep 16	Var. miles c/r trim. móvil Jun-Ago 16	Var. miles c/r trim. anual Abr-Jun 16	Var. miles c/r = trim móvil año Jul-Sep 15	Tasa Particip..% Trim.. móvil Abr-Jun 16
<b>Región</b>					
Total Pob. Econom. Act. (15 años y más)	845,36	1,71	5,09	19,78	100,00
Fuerza de Trabajo (miles)	484,39	4,28	0,03	13,74	57,30
Ocupados (miles)	450,42	1,84	-1,97	9,10	53,28
Desocupados miles)	33,98	2,44	2,00	4,65	4,02
Cesantes	30,25	1,27	-0,07	4,29	3,58
Buscan Trabajo <sup>1</sup> vez	3,72	1,17	2,07	0,35	0,44
Tasa de Desocupación (%)	7,00	0,40	0,40	0,80	
<b>País</b>					
Total Pob. Econom. Act. (15 años y más)	14.625,82	21,45	64,04	251,10	100,00
Fuerza de Trabajo (miles)	8.691,64	24,45	36,74	112,37	59,43
Ocupados (miles)	8.104,87	34,01	45,16	76,66	55,41
Desocupados miles)	586,78	-9,57	-8,43	35,71	4,01
Cesantes	543,39	-6,78	0,26	35,73	3,72
Buscan Trabajo <sup>1</sup> vez	43,39	-2,79	-8,68	-0,02	0,30
Tasa de Desocupación (%)	6,80	-0,10	-0,10	0,40	

Fuente: INE

CUADRO 5 Empleo por Ciudades Principales	Trim. móvil Jul-Sep 16	Var. miles c/r trim. móvil Jun-Ago 16	Var. miles c/r trim. anual Abr-Jun 16	Var. miles c/r = trim móvil año Jul-Sep 15	Tasa Particip..% Trim. móvil Abr-Jun 16
<b>Total Población ANGOL</b>	<b>46,76</b>	<b>0,01</b>	<b>0,04</b>	<b>0,16</b>	<b>100,00</b>
Total Población de 15 años y más	37,25	0,03	0,09	0,35	79,66
Total Fuerza de Trabajo	20,69	-0,07	-0,53	-0,64	55,53
Ocupados	18,96	0,32	-0,33	-0,13	50,89
Desocupados	1,73	-0,39	-0,20	-0,51	4,64
Fuera Fuerza de Trabajo	16,57	0,10	0,62	0,99	44,47
Tasa desocupación	8,36	-1,84	-0,72	-2,14	
<b>Total Población TEMUCO</b>	<b>278,78</b>	<b>0,24</b>	<b>0,71</b>	<b>2,82</b>	<b>100,00</b>
Total Población de 15 años y más	226,44	0,30	0,91	3,61	81,23
Total Fuerza de Trabajo	135,27	2,03	6,49	2,86	48,52
Ocupados	124,99	2,34	3,94	1,41	44,83
Desocupados	10,28	-0,32	2,56	1,45	3,69
Fuera Fuerza de Trabajo	91,17	-1,72	-5,58	0,75	32,70
Tasa desocupación	7,60	-0,4	1,60	0,93	
<b>Total Población NACIONAL</b>	<b>18.307,49</b>	<b>20,39</b>	<b>60,77</b>	<b>236,90</b>	<b>100,00</b>
Total Población de 15 años y más	14.625,82	21,45	64,04	251,10	79,89
Total Fuerza de Trabajo	8.691,64	24,45	36,74	112,37	47,48
Ocupados	8.104,87	34,01	45,16	76,66	44,27
Desocupados	586,78	-9,57	-8,43	35,71	3,21
Fuera Fuerza de Trabajo	5.934,18	-2,99	27,31	138,73	32,41
Tasa desocupación	6,75	-0,13	-0,13	0,33	

Fuente: INE

CUADRO 6 Ocupados Categoría Ocupacional (miles)	Trim. móvil Jul-Sep 16	Var. miles c/r trim. móvil Jun-Ago 16	Var. miles c/r trim. anual Abr-Jun 16	Var. miles c/r = trim móvil año Jul-Sep 15	Tasa Particip..% Trim.. móvil Abr-Jun 16
<b>Región</b>	<b>450,42</b>	<b>1,84</b>	<b>-1,97</b>	<b>9,10</b>	<b>100,00</b>
Empleador	12,70	0,97	0,16	-1,45	2,82
Cuenta Propia	138,27	0,09	0,63	-3,17	30,70
Asalariados	275,05	0,20	-4,69	11,45	61,07
Personal de Servicio	15,86	1,21	-0,14	-0,18	3,52
Familiar no Remunerado	8,53	-0,62	2,06	2,46	1,89
<b>País</b>	<b>8.104,87</b>	<b>34,01</b>	<b>45,16</b>	<b>76,66</b>	<b>100,00</b>
Empleador	348,36	12,28	34,71	33,04	4,30
Cuenta Propia	1.750,15	13,43	30,27	69,81	21,59
Asalariados	5.610,33	15,79	-8,29	-6,68	69,22
Personal de Servicio	304,89	-6,88	-7,84	-13,56	3,76
Familiar no Remunerado	914	-0,62	-3,68	-5,95	1,12

Fuente: INE

# Observatorio Regional - La Araucanía

## Diciembre 2016

CUADRO 7 Ocupados por Rama Actividad Económica (miles)	Trim. móvil Jul-Sep 16	Var. miles c/r trim. móvil Jun-Ago 16	Var. miles c/r trim. anual Abr-Jun 16	Var. miles c/r = trim móvil año Jul-Sep 15	Tasa Particip. % Trim. móvil Abr-Jun 16
<b>Región</b>	<b>450,42</b>	<b>1,84</b>	<b>-1,97</b>	<b>9,10</b>	<b>100,00</b>
Agricultura, ganad, caza y silvicult	88,53	4,33	-1,29	-0,05	19,66
Pesca	1,67	0,03	-3,16	1,42	0,37
Explotación de minas y canteras	2,25	0,23	0,91	1,80	0,50
Industrias manufactureras	39,89	-1,62	1,04	-3,78	8,86
Suministro de electricidad, gas y agua	1,80	-0,51	0,72	-0,60	0,40
Construcción	47,69	-1,71	-3,38	3,75	10,59
Comercio al por mayor y menor	69,97	3,25	1,27	1,51	15,53
Hoteles y restaurantes	18,07	-1,28	-2,00	-1,07	4,01
Transporte, almacen. y comunic.	22,91	-2,66	-4,20	-6,01	5,09
Intermediación financiera	3,56	0,25	0,71	-0,77	0,79
Activid. Inmobiliarias, empresariales	20,01	-0,58	1,70	2,60	4,44
Administ. pública y defensa;	19,09	-0,67	-2,63	-9,61	4,24
Enseñanza	54,81	0,01	2,81	9,52	12,17
Servicios sociales y de salud	24,50	0,66	2,36	5,17	5,44
Otras activid de servicios comunit,	11,96	0,26	1,90	4,06	2,65
Hogares privados servicio doméstico	23,71	1,85	1,27	1,15	5,26
Organiz y órganos extraterritoriales	0,00	0,00	0,00	0,00	0,00
<b>País</b>	<b>8.104,87</b>	<b>34,01</b>	<b>45,16</b>	<b>76,66</b>	<b>100,00</b>
Agricultura, ganad, caza y silvicult	648,31	8,79	-8,38	-3,93	8,00
Pesca	61,16	-1,19	-9,41	4,48	0,75
Explotación de minas y canteras	194,75	-1,73	-13,57	-28,01	2,40
Industrias manufactureras	913,38	-2,86	33,40	3,45	11,27
Suministro de electricidad, gas y agua	67,39	-0,80	2,77	7,78	0,83
Construcción	721,47	0,48	-0,54	17,15	8,90
Comercio al por mayor y menor	1.618,49	23,70	3,66	62,31	19,97
Hoteles y restaurantes	334,73	3,52	9,80	23,10	4,13
Transporte, almacen. y comunic.	612,67	-1,18	5,90	9,75	7,56
Intermediación financiera	149,89	-3,98	-17,13	-23,04	1,85
Activid. Inmobiliarias, empresariales	531,33	1,38	9,41	14,26	6,56
Administ. pública y defensa;	426,92	-2,95	-28,35	-29,89	5,27
Enseñanza	692,13	2,01	10,46	-0,16	8,54
Servicios sociales y de salud	424,66	6,13	21,18	3,71	5,24
Otras activid de servicios comunit,	270,81	5,10	34,54	25,04	3,34
Hogares privados servicio doméstico	436,49	-2,37	-7,39	-8,25	5,39
Organiz y órganos extraterritoriales	0,27	-0,03	-1,18	-1,07	0,00

Fuente: INE

CUADRO 8 Índice de Especialización	Trim. móvil Jul-Sep 16	Promedio 2010 -2016
<b>Región</b>		
Agricultura, ganadería, caza y silv	2,46	2,38
Enseñanza	1,42	1,20
Construcción	1,19	1,07
Administración pública	0,80	1,04
Hoteles y restaurantes	0,97	1,03
Hogares privados con serv dom	0,98	0,89

Fuente: Observatorio Regional, en base a datos del INE

CUADRO 9 Cesantes por Rama Actividad Económica (miles)	Trim. móvil Jul-Sep 16	Var. miles c/r trim. móvil Jun-Ago 16	Var. miles c/r trim. anual Abr-Jun 16	Var. miles c/r = trim móvil año Jul-Sep 15	Tasa Particip. % Trim. móvil Abr-Jun 16
<b>Región</b>	<b>30,25</b>	<b>1,27</b>	<b>-0,07</b>	<b>4,29</b>	<b>100,00</b>
Agricultura, ganad, caza y silvicult	4,39	-0,37	0,59	0,51	14,51
Pesca	0,00	0,00	0,00	0,00	0,00
Explotación de minas y canteras	0,35	0,21	0,35	-0,04	1,15
Industrias manufactureras	3,26	1,08	0,31	1,39	10,78
Suministro de electricidad, gas y agua	0,46	0,46	-1,17	0,44	1,52
Construcción	3,84	0,55	0,25	0,55	12,68
Comercio al por mayor y menor	3,93	-1,01	-1,48	-1,45	12,98
Hoteles y restaurantes	2,77	-0,16	-0,54	0,01	9,17
Transporte, almacen. y comunic.	2,19	0,42	0,06	0,55	7,25
Intermediación financiera	0,24	0,00	-0,02	0,24	0,78
Activid. Inmobiliarias, empresariales	0,83	-0,44	0,20	-0,79	2,75
Administ. pública y defensa;	2,72	-0,08	0,22	2,27	9,00
Enseñanza	2,38	0,69	1,50	0,70	7,87
Servicios sociales y de salud	0,69	-0,24	-0,17	-0,91	2,30
Otras activid de servicios comunit,	0,25	0,02	-0,16	-0,16	0,81
Hogares privados servicio doméstico	1,95	0,16	-0,01	0,97	6,45
Organiz y órganos extraterritoriales	0,00	0,00	0,00	0,00	0,00
<b>País</b>	<b>543,39</b>	<b>-6,78</b>	<b>0,26</b>	<b>35,73</b>	<b>100,00</b>
Agricultura, ganad, caza y silvicult	33,13	-1,44	-2,08	-1,22	6,10
Pesca	2,55	-0,23	0,85	0,63	0,47
Explotación de minas y canteras	25,23	0,23	0,27	-3,83	4,64
Industrias manufactureras	54,29	-0,42	-5,80	-0,41	9,99
Suministro de electricidad, gas y agua	6,06	1,44	-1,77	2,13	1,12
Construcción	73,94	-2,37	7,85	6,37	13,61
Comercio al por mayor y menor	10,45	-13,85	-7,15	6,34	20,33
Hoteles y restaurantes	34,98	4,10	-0,63	3,47	6,44
Transporte, almacen. y comunic.	39,40	2,09	2,76	4,36	7,25
Intermediación financiera	12,28	1,60	1,23	3,28	2,26
Activid. Inmobiliarias, empresariales	50,83	3,61	8,37	5,50	9,35
Administ. pública y defensa;	22,26	2,45	0,69	3,49	4,10
Enseñanza	25,02	-2,19	-1,13	5,31	4,60
Servicios sociales y de salud	17,32	2,55	1,55	-2,59	3,19
Otras activid de servicios comunit,	14,29	-1,14	-0,95	2,98	2,63
Hogares privados servicio doméstico	21,35	-3,19	-3,81	-0,08	3,93
Organiz y órganos extraterritoriales	0,00	0,00	0,00	0,00	0,00

Fuente: INE

CUADRO 10 Índice de Especializ Histórico	Promedio 1986 - 2009
<b>Región</b>	
Agricultura, Caza y Pesca	2,23
Minas y Canteras	0,09
Industria	0,67
Electricidad, Gas y Agua	0,94
Construcción	0,84
Comercio	0,80

Fuente: Observatorio Regional, en base a datos del INE

CUADRO 11 Ocupados por Grupo Actividad Económica (miles)	Trim. móvil Jul-Sep 16	Var. miles c/r trim. móvil Jun-Ago 16	Var. miles c/r trim. anual Abr-Jun 16	Var. miles c/r = trim móvil año Jul-Sep 15	Tasa Particip. % Trim. móvil Abr-Jun 16
<b>Región</b>	<b>450,42</b>	<b>1,84</b>	<b>-1,97</b>	<b>9,10</b>	<b>100,00</b>
Miembros Poder Ejec. y Legisl.	6,47	1,25	2,04	1,66	1,44
Profes Científicos e Intelectuales	50,26	-0,38	0,84	9,10	11,16
Técnicos y Profes. de nivel medio	45,47	0,90	1,98	0,71	10,09
Empleados de Oficina	26,89	-1,79	-3,41	-3,36	5,97
Trabaj serv y vendedores comercios	66,25	1,32	0,72	6,55	14,71
Agricult. y Trabaj. Calif. agro y pesca.	61,63	2,90	5,65	5,11	13,68
Operarios y artes mecánicas	59,50	-2,61	-1,74	-9,07	13,21
Operad. Instal. y máq. y montadores	36,87	2,50	-2,02	1,52	8,19
Trabajadores no Calificados	96,03	-2,39	-5,77	-2,13	21,32
Otros no Identificados	1,05	0,5	-0,27	-0,99	0,23
<b>País</b>	<b>8.104,87</b>	<b>34,01</b>	<b>45,16</b>	<b>76,66</b>	<b>100,00</b>
Miembros Poder Ejec. y Legisl.	183,76	5,38	11,48	5,42	2,27
Profes Científicos e Intelectuales	962,28	7,89	21,19	30,22	11,87
Técnicos y Profes. de nivel medio	873,83	-8,12	8,54	-109,97	10,78
Empleados de Oficina	736,56	14,30	-21,98	-5,73	9,09
Trabaj serv y vendedores comercios	1.207,47	-5,21	-8,51	78,11	14,90
Agricult. y Trabaj. Calif. agro y pesca.	308,36	17,38	-0,51	0,86	3,80
Operarios y artes mecánicas	1.172,17	-1,80	41,70	7,10	14,46
Operad. Instal. y máq. y montadores	736,07	-1,75	3,42	6,96	9,08
Trabajadores no Calificados	1.864,23	7,35	-6,17	67,15	23,00
Otros no Identificados	60,14	-1,41	-4,00	-3,47	0,74

Fuente: INE

CUADRO 12 Ocupados por Nivel de Educación (miles)	Trim. móvil Jul-Sep 16	Var. miles c/r trim. móvil Jun-Ago 16	Var. miles c/r trim. anual Abr-Jun 16	Var. miles c/r = trim móvil año Jul-Sep 15	Tasa Particip. % Trim. móvil Abr-Jun 16
<b>Región</b>	<b>450,42</b>	<b>1,84</b>	<b>-1,97</b>	<b>9,10</b>	<b>100,00</b>
Nunca estudio	6,20	0,58	-1,38	0,89	1,38
Educación preescolar	0,47	-0,19	-0,28	-0,19	0,10
Educación primaria (Primer ciclo)	70,07	0,90	-0,20	4,99	15,56
Educación primaria (Segundo ciclo)	54,58	-0,86	-3,56	-3,01	12,12
Educación secundaria	191,72	-1,08	-1,00	4,60	42,57
Educación Técnica (no Universitaria)	45,40	1,41	4,57	5,28	10,08
Educación universitaria	69,99	0,92	0,06	-7,29	15,54
Postítulos y maestría	11,45	0,5	-0,26	3,57	2,54
Doctorado	0,33	0,00	0,00	0,06	0,07
Nivel Ignorado	0,20	0,03	0,08	0,20	0,04
<b>País</b>	<b>8.104,87</b>	<b>34,01</b>	<b>45,16</b>	<b>76,66</b>	<b>100,00</b>
Nunca estudio	65,31	-1,43	-4,19	10,28	0,81
Educación preescolar	11,24	-3,95	-3,99	5,42	0,14
Educación primaria (Primer ciclo)	769,84	10,10	8,57	24,44	9,50
Educación primaria (Segundo ciclo)	873,93	6,91	3,76	15,13	10,78
Educación secundaria	3.600,69	20,01	45,91	50,44	44,43
Educación Técnica (no Universitaria)	1.045,66	6,38	6,22	24,77	12,90
Educación universitaria	1.578,60	-2,52	-15,61	-41,40	19,48
Postítulos y maestría	124,38	-0,21	6,86	-10,36	1,53
Doctorado	19,60	-1,54	-1,66	1,27	0,24
Nivel Ignorado	15,61	0,26	-0,69	-3,33	0,19

Fuente: INE

CUADRO 13 Ocupados por Tamaño del Establecimiento (miles)	Trim. móvil Jul-Sep 16	Var. miles c/r trim. móvil Jun-Ago 16	Var. miles c/r trim. anual Abr-Jun 16	Var. miles c/r = trim móvil año Jul-Sep 15	Tasa Particip. % Trim. móvil Abr-Jun 16
<b>Región</b>	<b>434,55</b>	<b>0,63</b>	<b>-1,84</b>	<b>9,28</b>	<b>100,00</b>
Menos de 5	195,50	2,94	8,26	2,48	44,99
De 5 a 10 personas	25,01	-1,06	-3,43	-5,35	5,76
Entre 11 y 49	51,20	0,21	-4,29	11,20	11,78
Entre 50 y 199	34,73	-2,06	-7,48	-4,55	7,99
200 y más personas	128,11	0,59	5,10	5,50	29,48
<b>País</b>	<b>7.799,98</b>	<b>40,89</b>	<b>53,01</b>	<b>90,22</b>	<b>100,00</b>
Menos de 5	2.646,79	31,02	70,35	121,57	33,93
De 5 a 10 personas	529,94	2,97	9,95	-21,39	6,79
Entre 11 y 49	1.101,05	12,10	24,52	62,38	14,12
Entre 50 y 199	913,40	32,22	7,37	24,32	11,71
200 y más personas	2.608,79	-37,41	-59,19	-96,67	33,45

Fuente: INE

CUADRO 14 Desocupados por Nivel de Educación (miles)	Trim. móvil Jul-Sep 16	Var. miles c/r trim. móvil Jun-Ago 16	Var. miles c/r trim. anual Abr-Jun 16	Var. miles c/r = trim móvil año Jul-Sep 15	Tasa Particip. % Trim. móvil Abr-Jun 16
<b>Región</b>	<b>33,98</b>	<b>2,44</b>	<b>2,00</b>	<b>4,65</b>	<b>100,00</b>
Nunca estudio	0,00	0,00	0,00	0,00	0,00
Educación preescolar	0,24	0,00	0,24	0,24	0,69
Educación primaria (Primer ciclo)	3,48	0,82	2,04	0,72	10,24
Educación primaria (Segundo ciclo)	3,13	0,47	0,10	0,65	9,23
Educación secundaria	17,32	2,00	-3,20	1,02	50,98
Educación Técnica (no Universitaria)	4,34	-0,41	1,94	1,07	12,78
Educación universitaria	5,30	-0,38	1,05	0,79	15,59
Postítulos y maestría	0,17	-0,07	-0,16	0,17	0,49
Doctorado	0,00	0,00	0,00	0,00	0,00
Nivel Ignorado	0,00	0,00	0,00	0,00	0,00
<b>País</b>	<b>586,78</b>	<b>-9,57</b>	<b>-8,43</b>	<b>35,71</b>	<b>100,00</b>
Nunca estudio	1,33	0,76	0,68	0,07	0,23
Educación preescolar	1,88	0,71	1,56	1,33	0,32
Educación primaria (Primer ciclo)	34,75	1,26	0,19	3,94	5,92
Educación primaria (Segundo ciclo)	47,23	-1,98	-4,14	1,47	8,05
Educación secundaria	287,80	-8,51	3,99	6,74	49,05
Educación Técnica (no Universitaria)	101,37	2,29	8,29	15,34	17,28
Educación universitaria	107,18	-3,63	-18,51	7,58	18,27
Postítulos y maestría	3,25	-0,49	-1,45	-1,31	0,55
Doctorado	0,13	-0,16	-0,65	-0,78	0,02
Nivel Ignorado	1,86	0,18	1,62	1,32	0,32

Fuente: INE

CUADRO 15	Sep 2016	VAR% c/r	VAR% c/r	VAR%	Participac.
Ventas de Supermercados	Valor (Mill US\$)	mes ant	= mes año ant	Ult 12 mes. c/r 12 mes. ant.	País
<b>Región</b>					
Ventas Mes (Mill. de \$)	42.665	8,2	15,8	12,0	5,0
Ventas 12 meses (Mill de \$)	506.227				5,1
<b>País</b>					
Ventas Mes (Mill. de \$)	847.141	4,2	9,0	6,4	
Ventas 12 meses (Mill de \$)	10.004.462				

Fuente: INE

CUADRO 16	Sep 2016	VAR% c/r	VAR% c/r	VAR%	Participac.
Exportaciones	Valor (Mill US\$)	mes ant	= mes año ant	Ult 12 mes. c/r 12 mes. ant.	País
<b>Región</b>					
Exportaciones Mes (Mill US\$)	14,78	-36,6	-56,7	-35,6	0,3
Exportaciones 12 meses (Mill US\$)	423,8				0,7
<b>País</b>					
Exportaciones Mes (Mill US\$)	4.392,4	-6,4	-11,1	-15,1	
Exportaciones 12 meses (Mill US\$)	57.176,1				

Fuente: Aduanas

CUADRO 17	Sep 2016	VAR% c/r	VAR% c/r	VAR%	Participac.
Colocaciones y Captaciones Financieras	Valor (Mill \$)	mes ant	= mes año ant	Ult 12 mes. c/r 12 mes. ant.	País
<b>Región</b>					
Colocaciones (Saldo en mill de \$)	2.647.972	0,0	7,9	10,4	2,0
Captaciones (Saldo en mill de \$)	1468.033	0,3	13,8	16,3	14
<b>País</b>					
Colocaciones (Saldo en mill de \$)	130.615.402	-0,1	6,8	9,7	100,0
Captaciones (Saldo en mill de \$)	107.815.782	0,7	5,5	8,5	100,0

Fuente: Superintendencia de Bancos e Inst. Financieras

CUADRO 18	Sept 2016	VAR% c/r	VAR% c/r	VAR%	Participac.	Participac.
Superficie Construida (m2)		mes ant	= mes año ant	Ult 12 mes. c/r 12 mes. ant.	País	Región País
<b>Región</b>						
<b>Edificación Total</b>	44.248	-21,5	-21,5	-7,8	3,8	100,0
Viviendas	24.252	-22,2	-35,1	-14,0	3,4	54,8
Obras Nuevas	19.116	-24,4	-44,3	-14,7	3,0	43,2
Ampliaciones	5.134	-13,0	66,0	-7,5	8,0	11,6
Industria, Comercio y Estab. Financ.	11.698	-30,8	-8,0	31,7	3,7	26,4
Obras Nuevas	10.837	160,6	11,2	45,7	4,2	24,5
Ampliaciones	861	-93,2	-71,0	3,0	14	19
Servicios	8.298	0,0	32,1	-12,4	6,2	18,8
Obras Nuevas	5.253	-21,3	5,4	-3,3	5,3	11,9
Ampliaciones	3.045	87,6	134,6	-34,2	9,1	6,9
<b>País</b>						
<b>Edificación Total</b>	1156.686	-10,5	-27,1	-7,1	100,0	100,0
Viviendas	704.636	-3,9	-28,2	-3,0	100,0	60,9
Obras Nuevas	640.181	-2,7	-31,4	-3,9	100,0	55,3
Ampliaciones	64.455	-14,6	35,4	9,7	100,0	5,6
Industria, Comercio y Estab. Financ.	319.013	-13,0	-11,1	-20,1	100,0	27,6
Obras Nuevas	259.118	2,9	-5,2	-23,6	100,0	22,4
Ampliaciones	59.895	-47,8	-29,8	-7,8	100,0	5,2
Servicios	133.037	-31,0	-46,2	2,7	100,0	11,5
Obras Nuevas	99.611	-6,6	-51,8	-5,3	100,0	8,6
Ampliaciones	33.426	-61,2	-18,3	-11,4	100,0	2,9

Fuente: INE

CUADRO 19	Indice	VAR% c/r	VAR% c/r	VAR%
INACOR (Índice de Actividad de la Construcción) (Base 2010=100)	Ago 2016	mes ant	= mes año ant	Ult 12 mes. c/r 12 mes. ant.
INACOR (Base Promedio 2003 = 100)	146,57	-3,2	6,8	5,2

Fuente: Cámara Chilena de la Construcción

CUADRO 20	2014	2015	2016	2017	2018	Total
Estimación de Inversión Privada						
<b>Región</b>	209,5	255,8	340,2	107,3	7,2	920,0
% del Total País	1,2	1,3	2,4	1,0	0,1	1,3
Energía	121,3	177,3	283,3	82,0	0,0	663,9
Forestal	0,0	0,0	0,0	0,0	0,0	0,0
Industrial	15,6	7,9	18	0,6	0,0	25,8
Inmobiliario	69,6	70,6	55,2	24,7	7,2	227,3
Minería	0,0	0,0	0,0	0,0	0,0	0,0
Obras Públicas	3,0	0,0	0,0	0,0	0,0	3,0
Puertos	0,0	0,0	0,0	0,0	0,0	0,0
Otros	0,0	0,0	0,0	0,0	0,0	0,0
<b>Inter Regional</b>	428,5	863,9	911,2	245,9	351,7	2.801,2
Energía	261,3	703,6	831,1	102,6	0,0	1.898,6
Obras Públicas	167,3	160,3	80,2	143,2	351,7	902,7
<b>País</b>	17.776,2	19.114,5	14.473,7	10.253,1	6.923,1	68.540,5
Energía	5.343,7	8.233,7	5.280,3	2.097,2	1.076,6	22.031,5
Forestal	0,0	2,5,3	673,5	862,7	209,5	1.961,1
Industrial	1.196,0	1.177,6	502,2	144,9	35,5	3.056,1
Inmobiliario	4.077,2	3.437,9	2.791,1	1.924,0	1.482,8	13.719,0
Minería	5.627,3	3.971,2	2.465,5	2.939,5	2.634,3	17.637,8
Obras Públicas	887,8	1.106,1	1.708,1	1.489,9	1.083,7	6.275,5
Otros	202,0	380,9	432,2	311,1	194,5	1.520,7
Puertos	442,3	591,9	620,7	483,8	206,2	2.344,9

Fuente: Corporación de Bienes de Capital

CUADRO 21	Subtítulo	Gasto al 30 Sep 2015	Gasto al 30 Sep 2016	VAR% 3T 2016 c/r 3T 2015	Particip.	Participac. País
<b>Región</b>						
Estudios propios del Giro institucional	22	0	0		0,0	0,0
Transferencias Corrientes	24	2.838.982	534.570	-81,2	0,8	16
Otros Gastos Corrientes	26	0	47.080		0,1	-
Activos No Financieros	29	2.796.989	2.141.620	-23,4	3,3	4,4
Inversión Real	31	39.910.096	56.639.322	39,4	85,0	12,1
Anticipo a Contratistas	32	432.621	639.267	47,8		
Transferencias de Capital	33	15.458.307	7.070.004	-54,3	10,8	4,2
<b>Total</b>		60.995.334	65.432.596	7,3	100,0	9,2
Deuda Flotante	34	2.521.882	2.276.271			22,2
Presupuesto		90.233.711	97.924.661	8,5		9,8
%Ejecución		67,6%	66,8%	-0,01		
Saldo por Invertir		29.238.377	32.492.065	11,1		
<b>País</b>						
Estudios propios del Giro institucional	22	2.395.340	2.111.150	-11,86	0,30	100,0
Transferencias Corrientes	24	26.828.820	32.587.421	21,46	4,57	100,0
Otros Gastos Corrientes	26	12.429	62.644			
Activos No Financieros	29	51.659.744	48.773.916	-5,59	6,84	100,0
Inversión Real	31	411.768.201	461.636.501	12,11	64,76	100,0
Anticipo a Contratistas	32	-369.754	1.274.773	-444,76	0,18	100,0
Transferencias de Capital	33	151.888.260	167.704.069	10,41	23,53	100,0
<b>Total</b>		644.552.794	712.875.703	10,60	100,00	100,0
Deuda Flotante	34	19.916.033	10.251.799	-48,52		
Presupuesto		927.898.260	995.566.766	7,29		100,0
%Ejecución		69,5%	71,6%	0,02		
Saldo por Invertir		283.345.466	282.691.063	-0,23		

Fuente: SUBDERE



## 2.2. Datos Económicos y Sociales Anuales

Cuadro 22 PIB por región referencia 2008 (millones de pesos encadenados)	2014	2015	Particip PIB Reg. País 2015	Var % 2015 / 2014
Arica y Parinacota	662.109	696.258	0,6	5,2
Tarapacá	2.700.993	2.710.074	2,5	0,3
Antofagasta	11.966.801	11.840.241	11,0	-1,1
Atacama	2.561.400	2.316.589	2,1	-9,6
Coquimbo	3.290.907	3.267.506	3,0	-0,7
Valparaíso	8.658.876	8.908.522	8,3	2,9
Santiago	51.293.248	52.966.097	49,1	3,3
O'Higgins	4.681.743	4.923.030	4,6	5,2
Maule	3.545.028	3.713.288	3,4	4,7
Biobío	8.066.661	8.208.096	7,6	1,8
La Araucanía	2.376.000	2.487.356	2,3	4,7
Los Ríos	1.346.562	1.366.981	1,3	1,5
Los Lagos	2.892.229	2.969.009	2,8	2,7
Aysén	598.747	598.422	0,6	-0,1
Magallanes	866.721	918.158	0,9	5,9
Subtotal PIB Regionalizado	105.411.201	107.817.553	100,0	2,3
Extrarregional	94.043	111.456		18,5
IVA , D*importación y otros	10.695.768	10.954.179		2,4
Producto Interno Bruto	116.125.911	118.803.272		2,3

Fuente: Banco Central

CUADRO 23 Inversión Pública	Año 2013 (M \$ 2013)	Tasa Partic. en el País	VAR% c/r 2012	Inversión Per Capita (M \$ 2013)
<b>Total Región</b>	274.794.619	6,5%	-1,2	276.348
Sectorial	159.941.886	5,7%	-4,1	160.846
Regional	90.206.204	8,8%	16,4	90.716
Municipal	24.646.529	6,3%	-27,3	24.786
Total País	4.221.434.938	100,0	-0,1	240.444
Sectorial	2.805.677.963	100,0	-0,5	159.806
Regional	1.026.618.228	100,0	1,8	58.474
Municipal	389.138.747	100,0	-1,5	22.165

Fuente: Ministerio de Desarrollo Social

CUADRO 24 Inversión Pública de Decisión Regional (IDR)	2013
<b>Región</b>	
%IDR con Municipios	41,8%
%IDR sin Municipios	32,8%
<b>País</b>	
%IDR con Municipios	33,5%
%IDR sin Municipios	24,3%

Fuente: Observatorio Regional, con datos del M in. Des. Social

CUADRO 25 Inversión Extranjera	2012	VAR% 2012
<b>Región</b>		
US\$)	0	0,0
N° de Países de Origen	0	
N° de Sectores Económicos de Destino	0	
Multirregional	3.224.949	209,2
<b>Total País</b>	8.186.994	97,7

Fuente: Comité de Inversiones Extranjeras

Cuadro 26 Inversión Pública Total por Fuente de los Recursos (M \$)	Ejecutado y Pagado Año 2015 (M \$)	% Gasto Región o País	% Gasto Categ. en el País
<b>Región</b>	1288.006	100	7,6
Educación	403.661	31,3	7,6
Trabajo	209.912	16,3	5,0
Vivienda	140.398	10,9	8,9
Salud	136.227	10,6	6,7
Obras Pub	121.106	9,4	8,4
FNDR	88.361	6,9	9,3
Des Social	79.981	6,2	34,7
Agricultura	40.982	3,2	16,0
Interior	24.744	1,9	8,2
Defensa	11.971	0,9	25,0
<b>País</b>	16.861.623	100	100,0
Educación	5.290.828	31,4	100,0
Trabajo	4.190.725	24,9	100,0
Salud	2.033.328	12,1	100,0
Vivienda	1.576.325	9,3	100,0
Obras Pub	1.434.296	8,5	100,0
FNDR	949.264	5,6	100,0
Interior	300.657	1,8	100,0
Agricultura	256.736	1,5	100,0
Justicia	231.341	1,4	100,0
Des Social	230.742	1,4	100,0

Fuente: ChileIndica - Subdere

Cuadro 27 Inversión Pública Total por Uso de los Recursos (M \$)	Ejecutado y Pagado Año 2015 (M \$)	% Gasto Región o País	% Gasto Categ. en el País
<b>Región</b>	1288.006	100	7,6
Educación y Cultura	418.677	32,5	7,7
Social	240.128	18,6	5,3
Transporte	144.640	11,2	8,7
Salud	142.427	11,1	6,7
Vivienda	109.795	8,5	8,6
Multisectorial	99.418	7,7	15,7
Silvoagropecuario	53.303	4,1	15,6
Agua Potable y Alcantarillado	32.320	2,5	17,0
Defensa y Seguridad	16.034	1,2	17,4
Justicia	11.995	1	5,0
<b>País</b>	16.861.623	100	100,0
Educación y Cultura	5.418.443	32,1	100,0
Social	4.562.476	27,0	100,0
Salud	2.124.436	12,6	100,0
Transporte	1.664.559	9,9	100,0
Vivienda	1.269.641	7,5	100,0
Multisectorial	631.864	3,7	100,0
Silvoagropecuario	341.900	2,0	100,0
Justicia	237.708	1,4	100,0
Agua Potable y Alcantarillado	189.621	1,1	100,0
Deportes	129.762	0,8	100,0

Fuente: ChileIndica - Subdere

CUADRO 28 Ingreso Medio de los Ocupados Año 2010	N° Ocupados	Ingreso Medio Ocupados
<b>Hombres por Grupos de Edad</b>	<b>128.034</b>	<b>314.822</b>
15 - 24	19.645	175.163
25 - 29	13.749	283.349
30 - 34	18.036	338.306
35 - 44	31.070	372.494
45 - 54	30.433	347.525
55 - 64	12.082	330.986
65 y más	3.019	238.748
<b>Mujeres por Grupos de Edad</b>	<b>87.049</b>	<b>273.535</b>
15 - 24	11.957	172.542
25 - 29	8.912	229.053
30 - 34	12.881	290.616
35 - 44	24.692	286.303
45 - 54	18.309	289.619
55 - 64	9.359	324.234
65 y más	938	592.907
<b>Nivel Educativo</b>	<b>215.083</b>	<b>298.112</b>
Nunca Estudio	2.479	99.876
Educación Preescolar	625	468.656
Educación Primaria (Nivel 1)	24.715	140.308
Educación Primaria (Nivel 2)	24.180	179.550
Educación Secundaria	103.435	240.427
Educación Técnica No Universitaria)	13.504	316.493
Educación Universitaria	44.176	543.048
Postítulos y Maestría	1.332	896.255
Doctorado	464	2.962.810
Nivel ignorado	174	400.155
<b>Categoría de la Ocupación</b>	<b>215.083</b>	<b>298.112</b>
Total Asalariados	201.666	312.246
Sector Privado	159.878	264.319
Sector Público	41.789	495.609
Total Personal de Servicio Domestico	13.416	85.655
Puertas Afuera	12.590	81.931
Puertas Adentro	826	142.415
<b>Rama de la Actividad</b>	<b>215.083</b>	<b>298.112</b>
Agric, Ganad, Caza y Silvíc	25.784	187.680
Pesca	664	233.543
Explotación de minas y canteras	2.753	657.945
Industria Manufacturera	15.497	264.656
Suministro de Electricidad, Gas y Agua	3.132	297.555
Construcción	24.325	291.534
Comercio	32.509	207.696
Hoteles y Restaurantes	7.087	187.783
Transp, Almac y Comunic	13.393	343.576
Intermediación Financiera	1.564	660.282
Actividades Inmob, Empres y Alquiler	4.856	312.059
Administración Pública	18.719	467.452
Enseñanza	28.745	40.1587
Servicios Sociales y de Salud	15.639	438.719
Otras activ serv comuni, soc y pers	4.990	277.387
Hogares Priv con Servicio Doméstico	15.427	91.862
Org y Organ Extraterrit	0	0

CUADRO 28 (Continuación) Ingreso Medio de los Ocupados Año 2010	N° Ocupados	Ingreso Medio Ocupados
<b>Grupos de Ocupación</b>	<b>215.083</b>	<b>298.112</b>
Poder ejec, legislat. y admin. publica	1.716	1.128.584
Profesionales Científicos e intelectuales	30.190	611.254
Técnicos y profesionales de nivel medio	24.362	396.143
Empleados de oficina	17.901	267.427
Trabaj. serv y vended comerc y mercad	32.022	196.907
Agríc y trabaj. Agropec. y pesqueros	3.551	238.797
Ofic, oper y artes mecán y otros oficios	23.457	214.258
Operad instalac y máq y montadores	20.461	333.771
Trabajadores no calificados	59.562	146.938
Otros No identificados	1.859	822.667
<b>Horas Habituales de Trabajo</b>	<b>215.083</b>	<b>298.112</b>
1-30	38.728	154.671
31-44	42.194	448.328
45	78.841	259.414
46-50	28.302	333.371
51-60	13.260	332.638
61 y más hrs	13.288	364.971
Sin información	470	135.921
<b>Tamaño de la Empresa</b>	<b>201.666</b>	<b>312.246</b>
Menos de 5	29.813	143.026
De 5 a 10 personas	19.238	213.476
Entre 11 y 49	35.753	264.746
Entre 50 y 199	24.796	344.699
200 y más personas	92.067	397.388

Fuente: INE

CUADRO 29 Empresas Según Tamaño en Ventas en año 2014	N° Empresas 2014	Valor Ventas (miles UF)	N° Trabaj. Depend.	Remun. Trabaj. Depend. (miles UF)
<b>Región</b>	<b>49.744</b>	<b>184.727</b>	<b>243.985,0</b>	<b>26.718</b>
Microempresa	34.814	16.160	25.107,0	2.513
Pequeña Empresa	7.248	47.500	77.877,0	6.858
Mediana Empresa	829	34.351	47.848,0	4.681
Gran Empresa	256	86.716	78.027,0	8.803
Sin Ventas	6.597	0	15.126,0	3.863
<b>País</b>	<b>1.045.046</b>	<b>17.698.657</b>	<b>8.628.999,0</b>	<b>1.497.827</b>
Microempresa	669.515	350.877	552.958,0	74.846
Pequeña Empresa	184.654	1.251.106	1.724.352,0	164.267
Mediana Empresa	27.688	1.238.846	1.445.538,0	168.307
Gran Empresa	13.979	14.857.829	4.367.903,0	932.684
Sin Ventas	149.210	0	538.248,0	157.723

Fuente: SII

CUADRO 30 Conexiones a Fijas a Internet	Marzo 2016	VAR% 12 meses	Participo País %
<b>Región (N°)</b>	85.737	6,7	3,1
<b>País (N°)</b>	2.733.865	7,4	100,0

Fuente: Subsec. de Telecomunicaciones

CUADRO 31 Afiliados y Cotizantes de AFP	jun-16	Var% 2016	% Región/País
<b>Región</b>			
Afiliados	456.540	1,9	4,5
Cotizantes	217.643	0,1	4,2
Ingreso Imponible Promedio (\$ a diciembre)	572.947	1,1	82,4
<b>País</b>			
Afiliados	10.109.250	1,5	100,0
Cotizantes	5.177.277	-0,3	100,0
Ingreso Imponible Promedio (\$ a diciembre de cada)	695.173	2,2	100,0

Fuente: Superint. Pensiones

CUADRO 32 Desembarque Pesquero (Toneladas)	2012	Var% 2012	% País
<b>Región</b>	<b>1.573</b>	<b>-36,6</b>	<b>0,0</b>
Artisanal	1410	-37,6	0,1
Centro Cultivo	163		0,0
Industrial	0		0,0
<b>País</b>	<b>3.868.941</b>	<b>-9,7</b>	
Artisanal	1327.054	-30,8	
Centro Cultivo	1332.026	37,4	
Industrial	1209.861	-18,3	

Fuente: Sernapesca

CUADRO 33 Superficie Agrícola (ha)	2007	%	% País
<b>Región</b>			
<b>N° Explotaciones</b>	<b>58.069</b>		<b>19,3</b>
<b>Sup. (Há) Explotaciones</b>	<b>2.899.692</b>	<b>100,00</b>	<b>5,6</b>
Cult. Anuales y Permanentes	256.733,14	8,85	19,7
Forrajeras Permanentes	65.495,37	2,26	16,3
Praderas Mejoradas	153.770,23	5,30	14,5
Praderas Naturales	677.815,41	23,38	5,4
Barbechos y Descanso	40.134,87	1,38	9,6
Plantaciones Forestales	589.352,39	20,32	21,8
Bosque Nativo	710.534,10	24,50	5,4
Matorrales	183.468,96	6,33	4,7
Infraestructuras	34.926,76	1,20	14,4
Terrenos Estériles	187.985,87	6,48	1,2
<b>País</b>			
<b>N° Explotaciones</b>	<b>301.376</b>		
<b>Sup. (Há) Explotaciones</b>	<b>51.695.732</b>	<b>100,00</b>	
Cult. Anuales y Permanentes	1.303.210	2,52	
Forrajeras Permanentes	401.018	0,78	
Praderas Mejoradas	1.062.352	2,06	
Praderas Naturales	12.549.478	24,28	
Barbechos y Descanso	419.714	0,81	
Plantaciones Forestales	2.707.461	5,24	
Bosque Nativo	13.191.806	25,52	
Matorrales	3.878.970	7,50	
Infraestructuras	242.742	0,47	
Terrenos Estériles	15.942.424	30,84	

Fuente: ODEPA - INE

CUADRO 34 Masa Ganadera	2007	% País
<b>Región</b>		
N° Explotaciones de Ovinos	22.710	29,70
N° CaBHzas Ovinos	282.257	17,89
N° Explotaciones Bovinos	38.317	29,12
N° CaBHzas Bovinos	677.978	7,17
<b>País</b>		
N° Explotaciones de Ovinos	77.982	100,00
N° CaBHzas Ovinos	3.938.895	100,00
N° Explotaciones Bovinos	129.023	100,00
N° CaBHzas Bovinos	3.789.697	100,00

Fuente: ODEPA - INE

CUADRO 35 Superf Hortalizas s/ Especie (ha)	2010
<b>Región</b>	<b>3.425</b>
Aji	10
Ajo	164
Alcachofa	5
Apio	1
Arveja verde	496
Betarraga	103
Cebolla de guarda	19
Cebolla temprana	64
Choclo	358
Otras Hortalizas	2.201
<b>País</b>	<b>80.277</b>
Ají	965
Ajo	1.258
Alcachofa	4.651
Apio	673
Arveja verde	1.933
Betarraga	1.604
Cebolla de guarda	4.196
Cebolla temprana	1.990
Choclo	11.234
Otras Hortalizas	51.773

Fuente: ODEPA - INE

## 2.2. Datos Sociales Anuales

CUADRO 36 Matrícula en Educación Regular por Nivel Enseñanza y Sexo (N° Alumnos)	2015
<b>Región</b>	
<b>Parvularia</b>	<b>21.129</b>
Hombres	10.547
Mujeres	10.582
<b>Especial</b>	<b>5.776</b>
Hombres	3.467
Mujeres	2.309
<b>Básica</b>	<b>112.616</b>
Hombres	57.903
Mujeres	54.713
<b>Básica Adultos</b>	<b>857</b>
Hombres	546
Mujeres	311
<b>Media Humanista Científico</b>	<b>3.163,4</b>
Hombres	14.959
Mujeres	16.675
<b>Media Total Téc. Profesional</b>	<b>22.250</b>
Hombres	11.886
Mujeres	10.364
<b>Media Adultos Total</b>	<b>7.332</b>
Hombres	3.959
Mujeres	3.373
<b>TOTAL</b>	<b>201.594</b>
Hombres	103.267
Mujeres	98.327
<b>PAÍS</b>	
<b>Parvularia</b>	<b>381.945</b>
Hombres	186.940
Mujeres	195.005
<b>Especial</b>	<b>182.174</b>
Hombres	109.310
Mujeres	72.864
<b>Básica</b>	<b>1.937.397</b>
Hombres	993.189
Mujeres	944.207
<b>Básica Adultos</b>	<b>18.290</b>
Hombres	12.035
Mujeres	6.255
<b>Media Humanista Científico</b>	<b>619.940</b>
Hombres	297.612
Mujeres	322.328
<b>Media Total Téc. Profesional</b>	<b>285.304</b>
Hombres	152.261
Mujeres	133.043
<b>Media Adultos Total</b>	<b>123.686</b>
Hombres	68.473
Mujeres	55.213
<b>TOTAL</b>	<b>3.548.735</b>
Hombres	1.819.820
Mujeres	1.728.915

Fuente: Ministerio de Educación

CUADRO 37 Matrícula en Educación Regular por Dependencia del Establecimiento (N° Alumnos)	2015
<b>Región</b>	<b>201.594</b>
<b>Urbano</b>	<b>167.084</b>
Municipal	64.690
Corporación Municipal	0
Municipal DAEM	64.690
Particular Subvencionado	94.682
Particular Pagado	5.664
Corporaciones	2.048
<b>Rural</b>	<b>34.510</b>
Municipal	12.093
Corporación Municipal	0
Municipal DAEM	12.093
Particular Subvencionado	22.417
Particular Pagado	0
Corporaciones	0
<b>PAÍS</b>	<b>3.548.735</b>
<b>Urbano</b>	<b>3.277.780</b>
Municipal	1.098.294
Corporación Municipal	389.716
Municipal DAEM	708.578
Particular Subvencionado	1.858.084
Particular Pagado	275.550
Corporaciones	45.852
<b>Rural</b>	<b>270.955</b>
Municipal	192.475
Corporación Municipal	36.380
Municipal DAEM	156.095
Particular Subvencionado	77.138
Particular Pagado	1.342
Corporaciones	0

Fuente: Ministerio de Educación

CUADRO 38 Dotación de Camas de Hospital, (sector público y privado)	2013	% país
N° de Camas Región	2.200	6%
N° de Camas País	34.446	100%

Fuente: Ministerio de Salud

CUADRO 39.1 Pobreza y Género	Metodología Tradicional 2013								
	Hombres	Tasa Partic Región 2013	Tasa Partic País 2013	Mujeres	Tasa Partic Región 2013	Tasa Partic País 2013	Total	Tasa Partic Región 2013	Tasa Partic País 2013
<b>REGIÓN</b>									
<b>Total Población</b>	<b>456.795</b>	<b>100,0</b>	<b>5,59</b>	<b>511.635</b>	<b>100,0</b>	<b>5,64</b>	<b>968.430</b>	<b>100,0</b>	<b>5,6</b>
<b>Total Pobres Extremos</b>	<b>14.111</b>	<b>3,1</b>	<b>7,4</b>	<b>18.871</b>	<b>3,7</b>	<b>7,82</b>	<b>32.982</b>	<b>3,4</b>	<b>7,6</b>
0-14 años	5.258	1,2	7,2	6.655	1,3	8,56	11.913	1,2	7,9
15-29 años	3.660	0,8	7,2	5.250	1,0	8,47	8.910	0,9	7,9
30-44 años	2.076	0,5	7,1	3.516	0,7	7,84	5.592	0,6	7,5
45-64 años	2.287	0,5	7,6	3.080	0,6	6,56	5.367	0,6	7,0
65 años y más	830	0,2	12,7	370	0,1	3,81	1.200	0,1	7,4
<b>Total Pobre No Extremos</b>	<b>37.536</b>	<b>8,2</b>	<b>9,1</b>	<b>45.887</b>	<b>9,0</b>	<b>9,12</b>	<b>83.423</b>	<b>8,6</b>	<b>9,1</b>
0-14 años	14.063	3,1	8,5	12.400	2,4	7,93	26.463	2,7	8,2
15-29 años	10.437	2,3	10,3	13.043	2,5	10,04	23.480	2,4	10,1
30-44 años	5.019	1,1	8,5	9.477	1,9	9,85	14.496	1,5	9,3
45-64 años	6.169	1,4	10,3	8.377	1,6	9,54	14.546	1,5	9,9
65 años y más	1.848	0,4	7,5	2.590	0,5	7,87	4.438	0,5	7,7
<b>Total No Pobre</b>	<b>405.148</b>	<b>88,7</b>	<b>5,3</b>	<b>446.877</b>	<b>87,3</b>	<b>5,36</b>	<b>852.025</b>	<b>88,0</b>	<b>5,4</b>
0-14 años	83.572	18,3	5,3	84.727	16,6	5,45	168.299	17,4	5,4
15-29 años	96.496	21,1	5,0	98.971	19,3	5,16	195.467	20,2	5,1
30-44 años	74.613	16,3	5,1	82.978	16,2	5,17	157.591	16,3	5,2
45-64 años	96.915	21,2	5,5	112.596	22,0	5,36	209.511	21,6	5,4
65 años y más	53.552	11,7	6,4	67.605	13,2	5,87	121.157	12,5	6,1
<b>PAÍS</b>									
<b>Total Población</b>	<b>8.178.883</b>	<b>100,0</b>	<b>100,0</b>	<b>9.077.336</b>	<b>100,0</b>	<b>100,00</b>	<b>17.256.219</b>	<b>100,0</b>	<b>100,0</b>
<b>Total Pobres Extremos</b>	<b>190.237</b>	<b>2,3</b>	<b>100,0</b>	<b>241.220</b>	<b>2,3</b>	<b>100,00</b>	<b>431.457</b>	<b>2,5</b>	<b>100,0</b>
0-14 años	73.106	0,9	100,0	77.711	0,9	100,00	150.817	0,9	100,0
15-29 años	51.141	0,6	100,0	62.005	0,6	100,00	113.146	0,7	100,0
30-44 años	29.409	0,4	100,0	44.845	0,4	100,00	74.254	0,4	100,0
45-64 años	30.021	0,4	100,0	46.952	0,4	100,00	76.973	0,4	100,0
65 años y más	6.560	0,1	100,0	9.707	0,1	100,00	16.267	0,1	100,0
<b>Total Pobre No Extremos</b>	<b>410.561</b>	<b>5,0</b>	<b>100,0</b>	<b>503.139</b>	<b>5,0</b>	<b>100,00</b>	<b>913.700</b>	<b>5,3</b>	<b>100,0</b>
0-14 años	165.153	2,0	100,0	156.287	2,0	100,00	321.440	1,9	100,0
15-29 años	10.1577	1,2	100,0	129.883	1,2	100,00	231.460	1,3	100,0
30-44 años	59.367	0,7	100,0	96.207	0,7	100,00	155.574	0,9	100,0
45-64 años	59.678	0,7	100,0	87.850	0,7	100,00	147.528	0,9	100,0
65 años y más	24.786	0,3	100,0	32.912	0,3	100,00	57.698	0,3	100,0
<b>Total No Pobre</b>	<b>7.578.085</b>	<b>92,7</b>	<b>100,0</b>	<b>8.332.977</b>	<b>92,7</b>	<b>100,00</b>	<b>15.911.062</b>	<b>92,2</b>	<b>100,0</b>
0-14 años	1.579.080	19,3	100,0	1.553.542	19,3	100,00	3.132.622	18,2	100,0
15-29 años	1.941.338	23,7	100,0	1.919.425	23,7	100,00	3.860.763	22,4	100,0
30-44 años	1.448.979	17,7	100,0	1.605.871	17,7	100,00	3.054.850	17,7	100,0
45-64 años	1.766.603	21,6	100,0	2.101.952	21,6	100,00	3.868.555	22,4	100,0
65 años y más	842.085	10,3	100,0	1.152.187	10,3	100,00	1.994.272	11,6	100,0

Fuente: Ministerio de Desarrollo Social

CUADRO 39.2 Pobreza y Género	Nueva Metodología 2013								
	Hombres	Tasa Partic Región 2013	Tasa Partic País 2013	Mujeres	Tasa Partic Región 2013	Tasa Partic País 2013	Total	Tasa Partic Región 2013	Tasa Partic País 2013
<b>REGIÓN</b>									
<b>Total Población</b>	<b>456.795</b>	<b>100,0</b>	<b>5,6</b>	<b>511.635</b>	<b>100,0</b>	<b>5,6</b>	<b>968.430</b>	<b>100,0</b>	<b>5,6</b>
<b>Total Pobres Extremos</b>	<b>46.217</b>	<b>10,1</b>	<b>13,3</b>	<b>56.226</b>	<b>11,0</b>	<b>13,0</b>	<b>102.443</b>	<b>10,6</b>	<b>13,2</b>
0-14 años	15.622	3,4	11,2	17.276	3,4	12,4	32.898	3,4	11,8
15-29 años	11.605	2,5	13,8	14.064	2,7	13,0	25.669	2,7	13,4
30-44 años	7.302	1,6	13,6	11.234	2,2	13,0	18.536	1,9	13,3
45-64 años	9.180	2,0	16,9	11.335	2,2	14,3	20.515	2,1	15,3
65 años y más	2.508	0,5	17,0	2.317	0,5	12,5	4.825	0,5	14,5
<b>Total Pobre No Extremos</b>	<b>77.198</b>	<b>16,9</b>	<b>10,0</b>	<b>90.599</b>	<b>17,7</b>	<b>9,7</b>	<b>167.797</b>	<b>17,3</b>	<b>9,9</b>
0-14 años	23.330	5,1	8,6	22.963	4,5	8,8	46.293	4,8	8,7
15-29 años	16.410	3,6	9,0	21.802	4,3	9,3	38.212	3,9	9,2
30-44 años	14.920	3,3	11,6	18.898	3,7	10,4	33.818	3,5	10,9
45-64 años	15.008	3,3	11,3	17.413	3,4	9,6	32.421	3,3	10,3
65 años y más	7.530	1,6	13,0	9.523	1,9	13,5	17.053	1,8	13,3
<b>Total No Pobre</b>	<b>333.380</b>	<b>73,0</b>	<b>4,7</b>	<b>364.810</b>	<b>71,3</b>	<b>4,7</b>	<b>698.190</b>	<b>72,1</b>	<b>4,7</b>
0-14 años	63.941	14,0	4,6	63.543	12,4	4,6	127.484	13,2	4,6
15-29 años	82.578	18,1	4,5	81.398	15,9	4,6	163.976	16,9	4,6
30-44 años	59.486	13,0	4,4	65.839	12,9	4,5	125.325	12,9	4,4
45-64 años	81.183	17,8	4,9	95.305	18,6	4,8	176.488	18,2	4,8
65 años y más	46.192	10,1	5,8	58.725	11,5	5,3	104.917	10,8	5,5
<b>PAÍS</b>									
<b>Total Población</b>	<b>8.178.883</b>	<b>100,0</b>	<b>100,0</b>	<b>9.077.336</b>	<b>100,0</b>	<b>100,0</b>	<b>17.256.219</b>	<b>100,0</b>	<b>100,0</b>
<b>Total Pobres Extremos</b>	<b>346.623</b>	<b>4,2</b>	<b>100,0</b>	<b>432.020</b>	<b>4,8</b>	<b>100,0</b>	<b>778.643</b>	<b>4,5</b>	<b>100,0</b>
0-14 años	139.913	1,7	100,0	139.840	1,5	100,0	279.753	1,6	100,0
15-29 años	83.919	1,0	100,0	107.930	1,2	100,0	191.849	1,1	100,0
30-44 años	53.719	0,7	100,0	86.135	0,9	100,0	139.854	0,8	100,0
45-64 años	54.359	0,7	100,0	79.518	0,9	100,0	133.877	0,8	100,0
65 años y más	14.713	0,2	100,0	18.597	0,2	100,0	33.310	0,2	100,0
<b>Total Pobre No Extremos</b>	<b>773.534</b>	<b>9,5</b>	<b>100,0</b>	<b>929.495</b>	<b>10,2</b>	<b>100,0</b>	<b>1.703.029</b>	<b>9,9</b>	<b>100,0</b>
0-14 años	272.372	3,3	100,0	262.259	2,9	100,0	534.631	3,1	100,0
15-29 años	181.766	2,2	100,0	233.746	2,6	100,0	415.512	2,4	100,0
30-44 años	128.716	1,6	100,0	181.523	2,0	100,0	310.239	1,8	100,0
45-64 años	132.788	1,6	100,0	181.220	2,0	100,0	314.008	1,8	100,0
65 años y más	57.892	0,7	100,0	70.747	0,8	100,0	128.639	0,7	100,0
<b>Total No Pobre</b>	<b>7.058.726</b>	<b>86,3</b>	<b>100,0</b>	<b>7.715.821</b>	<b>85,0</b>	<b>100,0</b>	<b>14.774.547</b>	<b>85,6</b>	<b>100,0</b>
0-14 años	1.405.054	17,2	100,0	1.385.441	15,3	100,0	2.790.495	16,2	100,0
15-29 años	1.828.371	22,4	100,0	1.769.637	19,5	100,0	3.598.008	20,9	100,0
30-44 años	1.355.320	16,6	100,0	1.479.265	16,3	100,0	2.834.585	16,4	100,0
45-64 años	1.669.155	20,4	100,0	1.976.016	21,8	100,0	3.645.171	21,1	100,0
65 años y más	800.826	9,8	100,0	1.105.462	12,2	100,0	1.906.288	11,0	100,0

Fuente: Ministerio de Desarrollo Social

## 2.2. Datos Medio Ambientales Anuales

	N° Ha	% en Total de la Región	% en Total del País	% en Total cada Categoría en el País
<b>CUADRO 40</b>				
<b>Uso de la Tierra Año 2011</b>				
Región				
Total Superficie	3.170.943	100		4,2
Áreas Urbanas e Industriales	13.697	0,43		5,5
Terrenos Agrícolas	815.602	25,7		23,9
Praderas y Matorrales	611.687	19,3		3,1
Bosques	1.538.453	48,5		9,3
Humedales	26.507	0,8		0,6
Áreas Desprovistas de Vegetación	78.047	2,5		0,3
Nieves y Glaciares	30.897	1,0		0,7
Otros (1)	56.053	1,8		3,5
<b>País</b>				
<b>Total Superficie (ha)</b>	<b>75.552.099,0</b>		<b>100</b>	<b>100,0</b>
Áreas Urbanas e Industriales	248.002		0,3	100,0
Terrenos Agrícolas	3.414.510		4,5	100,0
Praderas y Matorrales	19.983.588		26,5	100,0
Bosques	16.595.372		22,0	100,0
Humedales	4.632.361		6,1	100,0
Áreas Desprovistas de Vegetación	24.776.378		32,8	100,0
Nieves y Glaciares	4.293.895		5,7	100,0
Otros (1)	1.607.993		2,1	100,0

Fuente: CONAF

	N° Ha	% en Total de la Región	% en Total del País	% en Total cada Categoría en el País
<b>CUADRO 41</b>				
<b>Bosque Nativo Año 2011</b>				
Región				
Total Bosque Nativo (ha)	937.312,0	100		6,9
Bosque Adulto (ha)	277.941,0	30		4,7
Renoval (ha)	475.490,0	50,7		12,5
Bosque Adulto-Renoval (ha)	96.643,0	10,3		96,643,0
Bosque Achaparrado (ha)	87.238,0	9,3		87,238,0
<b>País</b>				
<b>Total Bosque Nativo (ha)</b>	<b>13.599.610</b>		<b>100</b>	<b>100,0</b>
Bosque Adulto (ha)	5.912.235		43	100,0
Renoval (ha)	3.808.769		28	100,0
Bosque Adulto-Renoval (ha)	892.822		7	100,0
Bosque Achaparrado (ha)	2.985.784		22	100,0

Fuente: CONAF

### Nota:

• Cuadros 8 y 10. Índice de Especialización Balassa – Hoover =  $(E_{ij} / E_j) / (E_i / E)$   
 Dónde:  $E_{ij}$  = empleo total de la actividad  $i$  en la región  $j$ ;  $E_j$  = total del empleo en la región  $j$ ;  $E_i$  = total del empleo del país en la actividad  $i$ ;  $E$  = empleo total del país.  
 El valor de 1 implica una nula especialización.  
 Citado por Estudios Territoriales de la OCDE. Chile. 2009

• Cuadros 26 y 27. Inversión Pública por Fuente y Uso del Financiamiento

La información corresponde a las siguientes partidas presupuestarias:

Subtítulo 22, Bienes y Servicios de Consumo

Ítem 01 Servicios Técnicos y Profesionales, asignación 001 Estudios e Investigaciones

Subtítulo 23, Prestaciones de Seguridad Social

Ítem 01 Prestaciones Previsionales

001 Jubilaciones, Pensiones y Montepíos

002 Bonificaciones

003 Bono de Reconocimiento

004 Desahucios e Indemnizaciones

005 Fondo de Seguro Social de los Empleados Públicos

006 Asignación por Muerte

007 Seguro de Vida

008 Devolución de Imposiciones

009 Bonificaciones de Salud

010 Subsidios de Reposo Preventivo

011 Subsidio de Enfermedad y Medicina Curativa

012 Subsidios por Accidentes del Trabajo

013 Subsidios de Reposo Maternal, Artículo 196 Código del Trabajo

014 Subsidio Cajas de Compensación de Asignación Familiar

015 Aporte Fondo de Cesantía Solidario Ley N° 19.728

Ítem 02 Prestaciones de Asistencia Social

001 Asignación Familiar

002 Pensiones Asistenciales

003 Garantía Estatal Pensiones Mínimas

004 Ayudas Económicas y Otros Pagos Preventivos

005 Subsidio de Reposo Maternal y Cuidado del Niño

006 Subsidio de Cesantía

Subtítulo 24, Transferencias Corrientes

Ítem 01 Transferencias corrientes al Sector Privado

Ítem 03 Transferencias Corrientes a Otras Entidades Públicas

Ítem 04 Transferencias Corrientes a Empresas Públicas no Financieras

Ítem 05 Transferencias Corrientes a Empresas Públicas Financieras

Subtítulo 29, Adquisición de Activos Físicos no Financieros

Ítem 01 Terrenos

Ítem 02 Edificios

Ítem 03 Vehículos

Ítem 04 Mobiliario y Otros

Ítem 05 Máquinas y Equipos

001 Máquinas y Equipos de Oficina

002 Maquinarias y Equipos para la Producción

999 Otras

Ítem 06 Equipos Informáticos

001 Equipos Computacionales y Periféricos

002 Equipos de Comunicaciones para Redes Informáticas

Ítem 07 Programas Informáticos

001 Programas Computacionales

002 Sistemas de Información

Ítem 99 Otros Activos no Financieros

Subtítulo 31, Iniciativas de Inversión

Subtítulo 32, Prestamos y Anticipos a Contratistas

Ítem 01 De Asistencia Social

Ítem 02 Hipotecarios

Ítem 03 Pignoraticios

Ítem 04 de Fomento

Ítem 05 Médicos

Ítem 06 Por Anticipos a Contratistas

Subtítulo 33, Transferencias de Capital

Ítem 01 Al Sector Privado

Ítem 03 A Otras Entidades Públicas

Ítem 04 A Empresas Públicas no Financieras

Ítem 05 A Empresas Públicas Financieras

Ítem 06 A Gobiernos Extranjeros

Ítem 07 A Organismos Internacionales

• Cuadro 29. La clasificación de las empresas se realiza de acuerdo a los niveles de ventas:

- Microempresa: hasta UF 2.400

- Pequeña Empresa: entre UF 2.400 y 25.000

- Mediana Empresa: entre UF 25.001 y 100.000

- Gran Empresa: mayor que UF 100.000

• Cuadro 39.1 y 39.2. Pobreza y Género:

La Nueva Metodología incorpora:

- Actualización línea de pobreza. A partir de Canasta Básica de Alimentos y de Canasta Básica de Bienes y Servicios no Alimentarios. Y se redefine el valor de la línea de la pobreza extrema en 2/3 del valor de la línea de pobreza.

- Utilización de escalas de equivalencia. Se definen líneas de pobreza y de pobreza extrema que dependen del tamaño de cada hogar.

- No ajuste a sistema de cuentas nacionales

- Ampliación del alquiler imputado, también considera una imputación por concepto de arriendo en el caso de viviendas cedidas (por trabajo, familiar u otro) y en usufructo