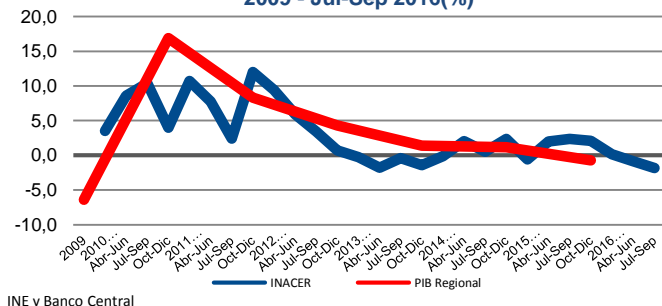
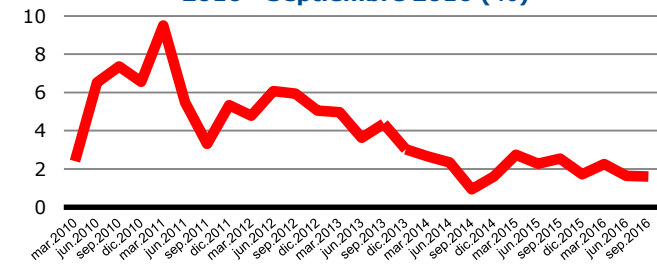


1. Indicadores Económicos y Sociales

Variación Anual INACER y PIB Regional 2009 - Jul-Sep 2016 (%)

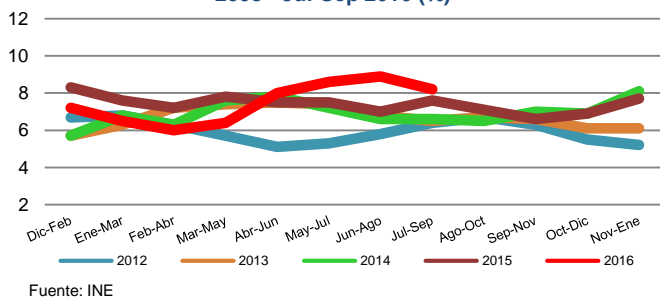


Variación Anual PIB País 2010 - Septiembre 2016 (%)



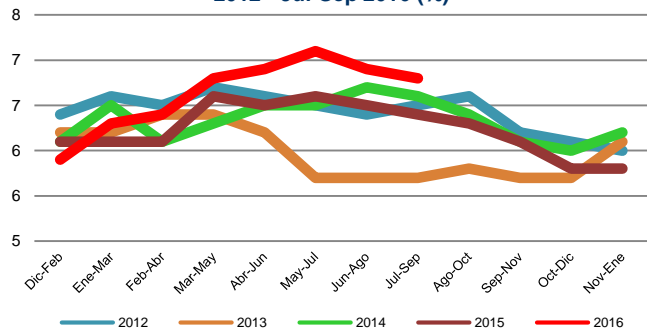
Fuente: Banco Central de Chile

Tasa de Desocupación Región 2008 - Jul-Sep 2016 (%)



Fuente: INE

Tasa de Desocupación País 2012 - Jul-Sep 2016 (%)



Fuente: INE

Actividad Región

Cae en -1,8% el INACER (Indicador de Actividad Económica Regional) en el tercer trimestre del 2016 con respecto al mismo período del año anterior (Cuadro 3); en -2,2% en relación al trimestre anterior; y en -0,8% en el acumulado del 2016; y en -0,1% en 12 meses. El sector económico que efecto esa variación trimestral fue la Minería, por el descenso de la producción de cobre, que es derivado de la menor ley de mineral extraído, que tiene gran incidencia por la alta ponderación de la actividad. Y con respecto al PIB del 2015, representa el 3% del PIB regionalizado del país, experimentando una reducción de -0,1 punto porcentual sobre 2014.

País

A nivel global del país, el PIB del tercer trimestre del 2016 creció 1,5%, respecto al mismo período del año anterior; y de 2,2 en el primero; logrando un acumulado de 1,9% en el primer semestre del año. Los sectores que destacaron en la variación del trimestre fueron Servicios Personales, en 6%, por el incremento de los servicios de Salud, públicos y privados; y servicios de Educación, especialmente público. En segundo término, el Comercio, se eleva en 5%, determinado por el comercio minorista, particularmente de vestuario, calzado y equipamiento doméstico, y las ventas de grandes tiendas, según registra el Banco Central. Y también a nivel del comercio mayorista, en menor medida, enseres domésticos. A continuación Transporte, crece en 4,8%, por el transporte aéreo de pasajeros; y también, los servicios conexos a la actividad, como el los servicios portuarios, de carreteras y agencias de viaje. En cambio, tiene una incidencia negativa la Minería, con una disminución de -5,5% (-1,9% en el trimestre anterior); que se explica por la baja de la minería del cobre, en -6%, (-1,5% en el resto de esa actividad), derivado de una caída de la producción que se asocia a menor ley del mineral y desfavorables condiciones climáticas. Otro sector es la Industria manufacturera, que cae en -1%, por la disminución de la elaboración de bebidas no alcohólicas y de vino y caída de la industria pesquera; y en menor medida, la menor producción de celulosa y papel. Otro sector fue la Construcción, que cae en -0,1% (aumenta en 1,1% en el primer trimestre), por la baja en obras de ingeniería (caída del hormigón y menor inversión de proyectos mineros), y edificación (se aprecia en menores despachos de hormigón y cemento).

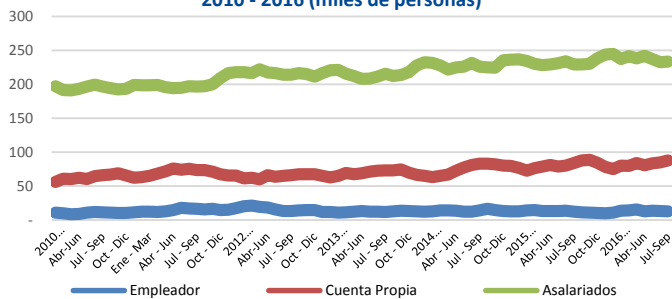
Para el 2016, el Banco Central (IPOM de septiembre), proyecta un crecimiento de 1,5 - 2,0%; y el 2017, de 1,75 - 2,75%; en tanto, una encuesta de expectativas a agentes económicos expertos durante agosto, entrega un dato de 1,6% para el 2016, y 2,0% en el 2017; y el FMI (en julio) 1,7% para el 2016 (mayor que en abril, de 1,5%); y 2% para el 2017. Para algunos precios fundamentales como el cobre se espera 215 (US\$/cent/lb) para el 2016, 225 para el 2017 y 230 el 2018 (cabe señalar que en el 2011 fue 401). Para el petróleo, 43 (US\$/barril) (WTI), 52 y 54, respectivamente. En cuanto a la inflación, la expectativa es de 3,5% a diciembre del 2016 (3,5% dato encuesta agosto), y 3,1% en el 2017. Y mientras que para el Mundo, se calcula un crecimiento a la baja en los pronósticos de 3,0% el 2016, 3,3% el 2017 y 3,5% el 2018. Y el FMI estima en julio el crecimiento mundial en 3,1 el 2016 y 3,4% el 2017, bajando en 1 décima respecto a abril.

Empleo Región

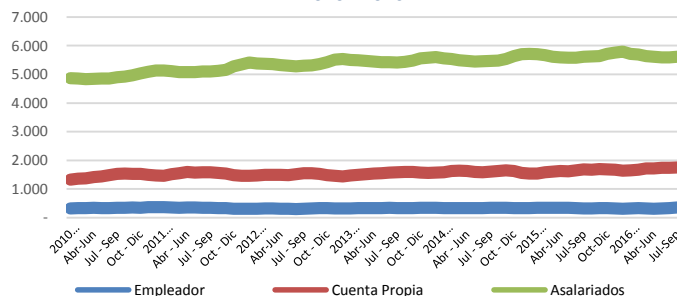
8,2% fue la tasa de desocupación en el último trimestre de julio-septiembre, significando una disminución de -0,7 puntos porcentuales, con respecto al trimestre móvil anterior. Los motivos que producen esta baja de la tasa es el aumento de la ocupación por sobre la fuerza de trabajo (3.620 vs 1.130), que dan como diferencia una menor desocupación de -2.490 personas. En relación al trimestre anual, el aumento de la desocupación (940), y de su tasa (0,2 pp) es determinado por la menor ocupación (-990). Al comparar con el mismo trimestre del 2015, la tasa de desocupación sube en 0,6 pp, por un menor repunte de la ocupación, que en la fuerza de trabajo (3.630 vs 6.300), y que resultan en una mayor desempleo, de 2.660; de los cuales, 2.770 son cesantes y -110 dejan de buscar trabajo por primera vez. Durante los últimos 12 meses la tasa ha fluctuado entre 6 y 8,9%, con una media de 7,3%. Y este nivel del trimestre se sitúa en el nivel superior en los últimos años, como se aprecia en la gráfica; y en la 12° menor tasa de los últimos 31 años.

Por ciudades principales de la región (cuadro 5), en Coquimbo, la tasa es de 11,9%, que significa un ascenso de 0,3 pp sobre el trimestre anterior; 3,1 pp en el trimestre anual, que se debe a una caída muy significativa de 3.580 ocupados, que no está acompañada de una variación equivalente de la fuerza de trabajo; y en 0,9 pp en 12 meses, por el mismo efecto de la región. La Serena tiene una tasa de desocupación de 8,9%, que baja 1,8 pp en el trimestre, y sube 3,4 pp en 12 meses, especialmente por un aumento de la fuerza de trabajo.

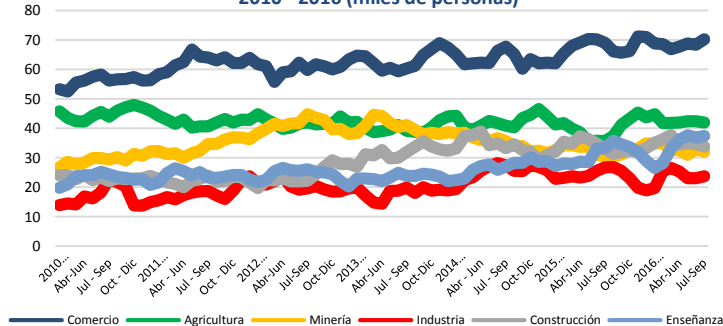
Ocupados por Categoría Económica - Región 2010 - 2016 (miles de personas)



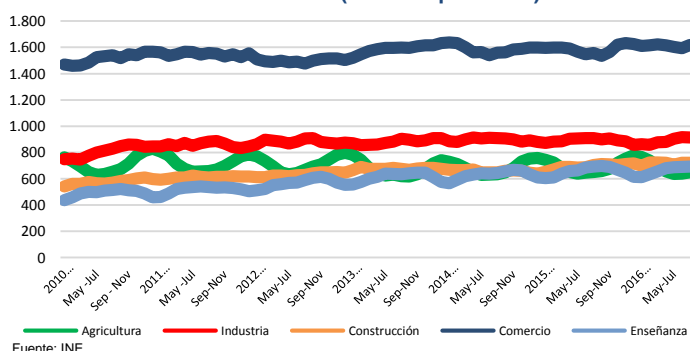
Ocupados por Categoría Económica - País 2010 - 2016



Ocupados por Rama de la Actividad - Región 2010 - 2016 (miles de personas)



Ocupados por Rama de la Actividad - País 2010 - 2016 (miles de personas)



Y finalmente en Ovalle, la tasa de desempleo es de 2,8%, bajando en -0,5 pp en el trimestre; -3,3 pp, en el trimestre anual; y -5 pp, por la subida de la ocupación, en 3.260, cifra que es un 10% del total de la ocupación.

Desde la categoría ocupacional en la región (Cuadro 6), el mayor empleo en el trimestre (3.620) se produce por el ascenso de los Cuenta Propia, en 2.940; y también en 12 meses (3.630), crecen en 4.030, junto con los Asalariados, en 3.880. Este comportamiento se refleja en la contratación por tamaño de empresas, donde en el trimestre suben los ocupados en las unidades de menos de 5 trabajadores (2.240); e igualmente en 12 meses (4.760), en menor número en la pequeña y mediana empresa, mientras cae en la gran empresa (-3.810). Asimismo, por nivel de educación, en el trimestre se observa la subida de los trabajadores con educación universitaria (4.970). En 12 meses, aquellos se incrementan más todavía (7.580), y caen con educación secundaria y primaria incompleta (-4.190 y -5.550). Con respecto al grupo de actividad de los ocupados, en el trimestre se elevan los Técnicos y Profesionales, y los Profesionales Científicos (3.000 y 2.310). Estos también suben en 12 meses, pero en mayor medida los Trabajadores del comercio (4.330, y 8% de aumento) y Trabajadores no Calificados (3.680).

Por rama de la actividad en la región (Cuadro 7), los mayores empleos en el trimestre móvil se producen en el Comercio (1.920) y Administración Pública (1.650). En 12 meses también sube la Agricultura (6.310) y Enseñanza (4.070); y en cambio baja Transporte Almacenaje y Comunicaciones (-4.360) e Industria manufacturera (-3.070). En cuanto al origen de las variaciones en los cesantes en 12 meses (2.770), desde Servicio doméstico se incrementa 1.590, y en Actividades inmobiliarias y empresariales, 1.120. Sobre la composición del total del empleo, de 351.260 personas, el Comercio reúne al 20%; la Agricultura, 12%; la Enseñanza, 11%; Construcción, 10%; Minería, 9%; Industria, 7%; Administración pública, 6%; y Transporte, almacenaje y comunicaciones, y Servicios Sociales y de Salud, 5%. Por tamaño de empresas (Cuadro 13), el 39% de los ocupados se emplea en unidades de menos de 5 trabajadores; 28% en la gran empresa; el 12% en la pequeña empresa, el 11% en la mediana, 8% en la microempresa, de 5 a 10 personas; y el 3% es Personal de Servicios. El índice de especialización Balassa - Hoover (Cuadro 8) indica una alta especialización en la Minería en la región, de acuerdo a un resultado promedio entre 2010 y 2016, de 3,7, (3,8 en el trimestre); y la Agricultura, siendo 1 un valor de nula especialización.

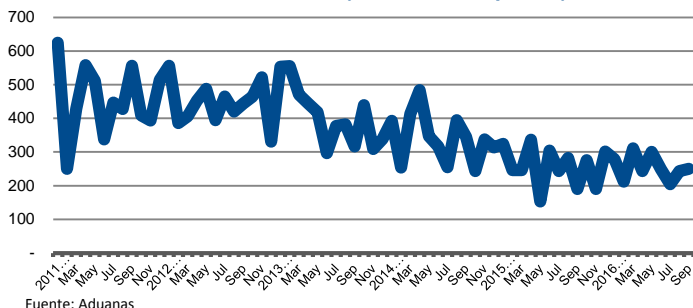
País

En el país, la ocupación es de 8 millones 105 mil personas, y la tasa de desocupación alcanza a 6,8%, que significa un descenso de -0,1 puntos porcentuales sobre el trimestre móvil anterior; que se produce por una mayor aumento de la ocupación, que de la fuerza de trabajo (34.01 vs 24.450), resultando en una caída de la desocupación de 9.570 personas. En el trimestre anual se reproduce esa situación, con un mayor avance de los ocupados y caída de los desocupados. Y en 12 meses, la ocupación tiene un crecimiento importante de 77 mil personas, pero crece más la fuerza de trabajo (112 mil), con lo cual, también avanzan la tasa de desempleo, en 0,4 pp, y los desocupados, en 36 mil, que se componen en su totalidad de cesantes. En ese período anual, la tasa ha fluctuado entre 5,8 y 7,1%, con una media de 6,4%; es la 7ª menor tasa para el mismo período, en los últimos 31 años; y se sitúa en el rango intermedio de las tasas en los últimos 9 años.

El aumento del empleo en el trimestre móvil es de 34 mil, que está encabezado por Asalariados (16 mil), Cuenta Propia (13 mil) y Empleadores (12 mil). En cambio, en 12 meses, el crecimiento lo lideran los Cuenta Propia (70 mil) y Empleadores (33 mil), mientras caen los Asalariados (7 mil). Esta información se complementa con el empleo por tamaño del establecimiento, que en el trimestre sube en casi todas las unidades, principalmente en la mediana empresa y en las unidades de menos de 5 trabajadores (32 mil y 31 mil), con excepción de la Gran Empresa (-37 mil), respectivamente. En 12 meses, crece principalmente en las unidades de menos de 5 trabajadores (122 mil), también en la pequeña empresa (62 mil); y cae en la gran empresa (-97 mil). Esto se integra con el comportamiento del empleo por nivel de educación, donde en el último trimestre se eleva en quienes tienen educación secundaria y primaria (20 mil y 17 mil). En 12 meses, en forma consistente con el comportamiento en las otras categorías, aumenta el empleo con educación secundaria (50 mil), y primaria o sin estudios (40 mil); mientras caen con educación universitaria (-52 mil). Por grupo de actividad, en el trimestre suben los Agricultores y Trabajadores Calificados del Agro y la Pesca (17 mil), y los Empleados de Oficina (14 mil) al igual que en el trimestre anual (-118 mil. En cambio, en 12 meses, aumentan los trabajadores del Comercio (78 mil) y los Trabajadores no Calificados (67 mil); y disminuyen los Técnicos y profesionales de nivel medio (-110 mil).

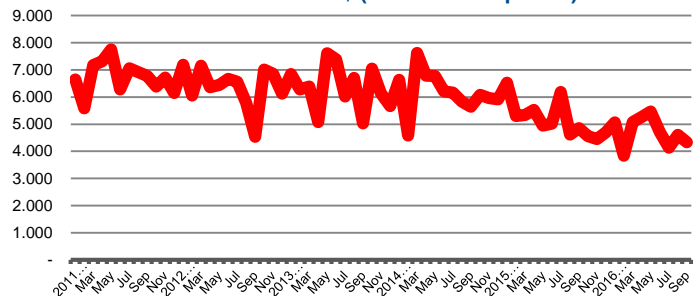
Los sectores que más influyen en la subida del empleo en el trimestre (34 mil), son Comercio (24 mil), y en menor medida Agricultura (9 mil). En cambio, crece significativamente la Enseñanza (25 mil). Con respecto al trimestre anual, de Abril-Junio, la subida del empleo (45 mil) se distribuye en Otras Actividades de Servicios Comunitarios (35 mil), e Industria Manufacturera (33 mil).

Exportaciones de la Región en Mill. de US\$ (Ene 2011 - Sep 2016)



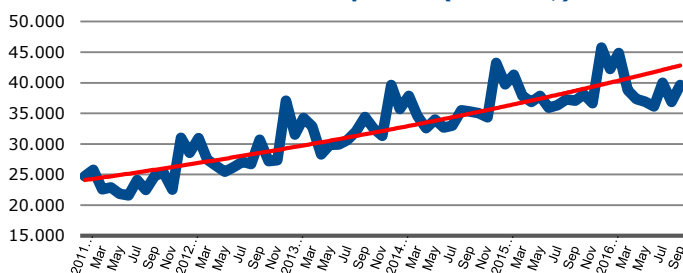
Fuente: Aduanas

Exportaciones del el País en Mill. de US\$ (Ene 2011 - Sep 2016)



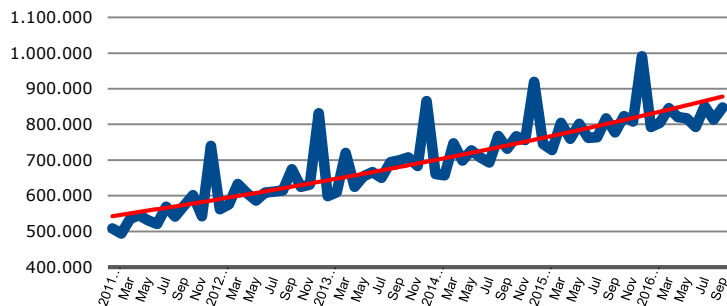
Fuente: Aduanas

Ventas de Supermercados Ene 2011 - Sep 2016 (Mill. de \$)



Fuente: INE

Ventas de Supermercados - País Ene 2011 - Sep 2016 (Mill. de \$)



Fuente: INE

En los últimos 12 meses, de un total de 77 mil nuevos empleos, las principales contrataciones provienen del Comercio (62 mil). La composición del empleo muestra al Comercio con el 20% del total; Industria manufacturera, 11%; Construcción y Enseñanza, 9%; Agricultura y Transporte, Almacenaje y Comunicaciones, 8%; Actividades inmobiliarias y empresariales, 7%; Servicio Doméstico, Administración pública y Servicios Sociales y de Salud, 5%. Por tamaño de empresas (Cuadro 13), el 33% de los ocupados se emplea en unidades de menos de 5 trabajadores; 32% en la gran empresa; el 14% en la pequeña empresa; el 11% en la mediana, 7% en la microempresa, de 5 a 10 personas; y el 4% es Personal de Servicios. No se aprecian cambios significativos en los últimos 6 años

Exportaciones Región

Las exportaciones de la región en el mes de septiembre (Cuadro 16), alcanzan los US\$ 250 millones, y US\$3.060 millones, en 12 meses, son el 5,8 y 5,4% del total del país. Suben en 3% en relación al mes anterior; y en 32% con respecto al mismo mes del año 2015; en cambio, caen en -5% en 12 meses. Esta última disminución se explica en un 53% por la caída de las exportaciones de Minerales metalíferos, en US\$ -260 millones y 10% de variación. Los envíos de Frutas contrarrestan en parte lo anterior, con una subida de US\$ 109 millones. La composición de las exportaciones en 12 meses estuvo distribuida por Minerales metalíferos, con 78%; 14% de Frutas; con lo cual, 2 tipos de productos representan el 92% del total.

Con respecto a los continentes de destino de las exportaciones de la región de Coquimbo, en 12 meses, Asia recibe el 65% (Japón, 34% y China 17%); Europa 17% (Alemania, 7% y Bulgaria, 4%); Norteamérica, 10% (Estados Unidos, 9%); y América del Sur y Central, 3% (Brasil, 2%). Dentro de los países que explican la variación del período, destacan Japón, en un 35% de incidencia, por la caída de las exportaciones en US\$ 189 millones, que significa una baja de -15%; también Finlandia, en 11% de efecto, desciende en US\$ -57 millones, en -59%. El crecimiento de los socios comerciales de la región (según la participación de cada país en el total de las exportaciones durante los últimos 12 meses, ponderado por las estimaciones del FMI tiene una tasa de crecimiento proyectada para el 2016 de 2,4%; y 2,4%, en el 2017.

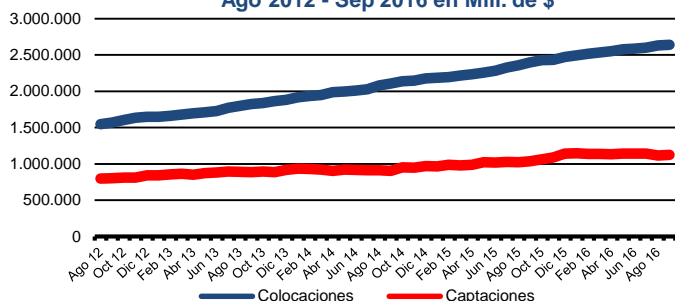
País

En tanto las exportaciones del país para septiembre de 2016 fueron US\$ 4.287 millones (US\$ 55.924 millones en 12 meses), apreciándose una baja con respecto al mes anterior de -5,3%; de -10,4% al comparar con el mismo mes del año 2015; y de -14,4% en el acumulado de 12 meses sobre el periodo anterior. La variación negativa en 12 meses se explica en un 76% por 2 tipos de productos: Minerales metalíferos, en 42%, por la baja de -26% (US\$ -4.376 millones); y Cobre y sus manufacturas, en 34%, por la caída de -19% (US\$ -3.587 millones). La participación en las exportaciones durante el período anual fue de Cobre y sus manufacturas, en 28%; y Minerales metalíferos, 22% (un porcentaje cercano al 90% corresponde a minerales de cobre concentrados), con lo cual el Cobre representa aproximadamente el 47% del total exportado. Otros productos son Frutas, 8%; Pescados y Crustáceos, 7%; Celulosa, 4%; Madera y sus manufacturas, 4%; Bebidas y líquidos alcohólicos, y Regímenes Especiales, 3%; Salitre, Carne, y Metales preciosos, 2% cada uno. Con lo cual, 11 tipos de productos componen el 82% del total de las exportaciones durante octubre 2015 – septiembre 2016.

Con respecto a las zonas geográficas y países de destino de las exportaciones de Chile, durante septiembre, Asia recibió el 52% del total (China 28%, Japón 8% y Corea del Sur 7%), seguido por América del Norte, 17% (Estados Unidos 13%); Europa 15% (Holanda, 2,8%; España, 2,2%); y América del Sur y Central, 14% (Brasil, 4,9%, y Perú, 2,6%). Los destinos que tienen mayor incidencia en el resultado de 12 meses, son China, en 15%, que responde a una caída de 10%, en US\$ -1.761 millones; seguido de Japón, en 12%, por una baja de 23% y US\$ -1.403 millones; también, Estados Unidos e India, por bajas de 12 y 44%, y -1.072 y -1.026 millones de dólares. Otros países con menor efecto son Brasil, Corea del Sur, Taiwán, Italia, Australia, Bélgica y Canadá, Francia, con un 22% de incidencia, por una variación de US\$ -2.548 millones, y una variación promedio de 36%2. El crecimiento de los socios comerciales de Chile, según el Banco Central, se proyectan en el 2016 en 2,8%, 3,2% en el 2017 y 3,4% en el 2018. Y los términos de intercambio para Chile se espera que varíen -1,7% el 2016 (-3,9 y -4,2% en el pronósticos anteriores), -0,3% el 2017 (0,1 y 0,7%, respectivamente) y 0,3% en el 2018.

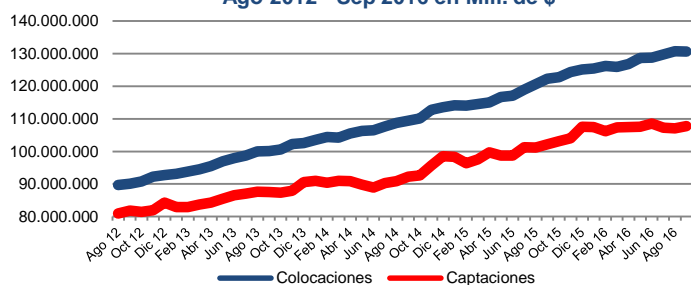
En la contribución regional al total de las exportaciones del país, en 12 meses, Antofagasta aporta un 31%; Santiago, 15%; Biobío, 9%; Los Lagos, Atacama y O'Higgins, 7%; Valparaíso, 6%; Coquimbo y Tarapacá, 5%; Maule, 4%; Intra regional, 2%; Magallanes, Los Ríos, Aysén, y La Araucanía, 1%; y Arica y Parícuta, 0,3.

Colocaciones y Captaciones - Región Ago 2012 - Sep 2016 en Mill. de \$



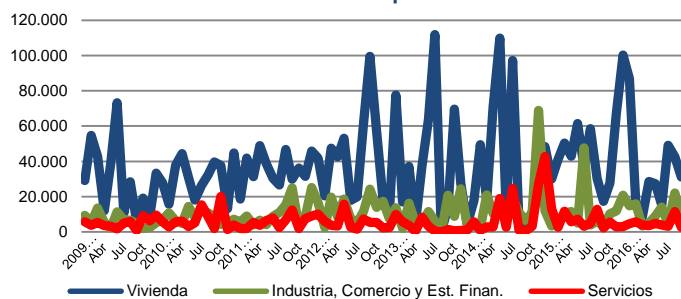
Fuente: Superintendencia de Bancos e Instituciones Financieras

Colocaciones y Captaciones - País Ago 2012 - Sep 2016 en Mill. de \$



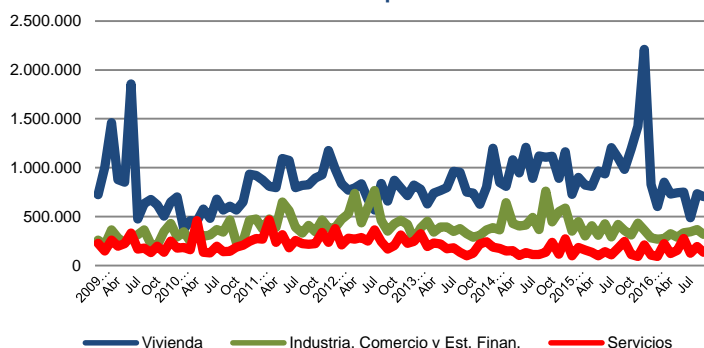
Fuente: Superintendencia de Bancos e Instituciones Financieras

Permisos de Construcción Región (m2) 2009 - Sep 2016



Fuente: INE

Permisos de Construcción País (m2) 2009 - Sep 2016



Fuente: INE

Ventas de Supermercados

Región

En 7,5% aumentan las ventas de supermercados de la región en el mes septiembre, con respecto al mes anterior, por un valor de \$39.646 millones, y \$473.391 millones en el año (Cuadro 15). También, aumentan en relación al mismo mes del año 2015, en 7%; y en 4,5% en 12 meses, sobre el período anterior, con lo cual establecen una tendencia positiva de incremento en el tiempo que se observa en la pendiente de la curva en la gráfica. Cabe señalar que las ventas de supermercados de la región representan el 4,7% de todas las ventas del país, durante diciembre, y durante el período anual. Dicho porcentaje supera en forma significativa a la participación de la región en el total del PIB del país (total del producto final) de 3,1%, que se derivan de la condición de importante polo turístico y de la conmutación laboral con las otras regiones mineras.

País

Aumentan las ventas en todo el país, en 4,2%, durante septiembre con respecto al mes anterior, alcanzando un total de \$846.899 millones; y suben en relación a septiembre de 2015, en 9%. Además, las ventas de 12 meses totalizaron en \$ 10.001.604 millones, y aumentan en 6,4% sobre el período anterior, estableciendo también una tendencia positiva en el tiempo, como se aprecia en la gráfica.

Sector Financiero

Región

A \$2.641.777 millones (equivalente a US\$3.951 millones y al 63% aproximado del PIB regional) alcanzó el valor de las colocaciones de septiembre, significando un aumento de 0,4% sobre el mes anterior, de 10,2% respecto a igual mes del año 2015, y 13,2% en 12 meses, sobre el período anterior. En tanto, los depósitos y captaciones, \$1.125.039 millones, aumentando levemente en 0,7% sobre el mes anterior; pero suben en relación a igual mes del año 2015; y en 13,3% en 12 meses. Cabe señalar que las colocaciones y los depósitos regionales representan a nivel del país, sólo el 2 y el 1%, respectivamente, a pesar que el producto y la población supera esos porcentajes en más de 1,5 veces.

País

A nivel del país, las colocaciones en septiembre caen en -0,1% respecto al mes anterior, alcanzando el valor de \$130.615.402 en millones (equivalente a 195 mil millones de dólares y al 80% del PIB del país, aproximadamente); en cambio suben 6,8% respecto a igual mes del año 2015; y en 9,7%, en 12 meses. En tanto los depósitos y captaciones del país (\$107.815.782 millones) suben en 0,7% respecto al mes anterior; en 5,5% sobre septiembre de 2015; y en 8,5% en 12 meses.

Construcción

Región

Las solicitudes autorizadas de construcción en metros cuadrados durante el mes de septiembre fueron de 42.282, lo que significa una disminución de -44% con respecto al mes anterior; en cambio, de aumento de 88% en relación al mismo mes del año anterior; y la baja en -10% en el acumulado de 12 meses sobre el período anterior. Las variaciones de este último período se explican principalmente por la baja en Servicios, en 81 mil m2; y en Industria y Comercio, en 48 mil m2, que inciden en 46 y 27%, respectivamente; y en cambio, sube la Vivienda (48 mil m2). Y en la variación del mes de septiembre, es derivado de Industria y Comercio (-14 mil m2) y Viviendas, (-12 mil m2), que tienen incidencia en el 40 y 33% de la caída. Cabe destacar que las solicitudes de construcción en todas las actividades representaron el 4,1% del total del país en 12 meses (3,7% en septiembre), el 4,4% en Viviendas, el 3,6% en Industria y Comercio, y 3% en Servicios.

País

A nivel del país, la superficie solicitada y autorizada para construir en el mes de Septiembre fue de 1.156.686 m2, y cae en -11% en relación al mes anterior; en -27% sobre Septiembre 2015; y en -8% en el período de 12 meses. Esa variación se explica por la baja de -20% de Industria, Comercio y Establecimientos Financieros (-985 mil m2), que incide en 67% de la variación. También disminuye Viviendas, en -3% (-354 mil m2), con efecto de 24%; y Servicios, en -7% (-133 mil m2). La variación mensual en Septiembre se deriva de la caída en metros cuadrados en Servicios, en 80% (-60 mil m2), que explican el 44% de la variación; seguido de Industria, en 35% (-47 mil m2), que incide en 35%; y Viviendas aumentan en -21% (-29 mil m2), con un efecto de 21%. La distribución por tipo de construcción en el período de 12 meses se divide entre 66% en Viviendas, 23% en Industrias, Comercio y Establecimientos Financieros, y 11% en Servicios. Y donde las obras nuevas son 87% y 13% las ampliaciones. En septiembre la distribución cambia a 61, 28 y 12%, respectivamente, en los sectores; y las obras nuevas y ampliaciones, son el 86 y 14%.

2. Estadísticas Económicas

2.1. Datos Económicos Coyunturales

| CUADRO 1 | AÑO 2015 | VAR% 2015 | VAR% 2014 |
|---------------------------------------|-----------|-----------|-----------|
| Producto Interno Bruto (PIB) | | | |
| PIB (Mill de \$) | 3.267.506 | -0,7 | 12 |
| Tasa Particip Regional en el País (%) | 3,0 | -0,09 | -0,02 |
| PIB Per Capita | 4.244.529 | -2,0 | -0,2 |

Fuente: Banco Central

| CUADRO 2 | Tasa Particip Región | Tasa Particip en el País | VAR% 2014 | VAR% 2013 |
|---|----------------------|--------------------------|-----------|-----------|
| PIB por Actividades Económicas (Año 2014) | | | | |
| Minería | 38,3 | 10,0 | 13,5 | 32,2 |
| Servicios Personales | 11,8 | 3,2 | 7,1 | 5,5 |
| Comercio, Restaurantes y Hoteles | 9,5 | 2,5 | 11,9 | 15,1 |
| Construcción | 9,4 | 3,4 | -7,1 | 29,7 |
| Transportes y Comunicaciones | 7,4 | 2,9 | 5,7 | 14,0 |
| Administración Pública | 4,9 | 0,8 | 14,6 | 6,2 |
| Demás Actividades | 18,9 | | | |

Fuente: Banco Central

| CUADRO 3 | Indice Jul-Sep 16 | VAR% c/r Jul-Sep 15 | VAR% c/r Abr-Jun 16 | VAR% Acum 12 meses |
|---------------------------------|-------------------|---------------------|---------------------|--------------------|
| INACER | | | | |
| INACER (Base Promedio 2011=100) | 101,8 | -1,8 | -2,2 | -0,1 |
| VAR%2016 | -0,8 | | | |

Fuente: INE

| CUADRO 4 | Trim. móvil Jul-Sep 16 | Var. miles c/r trim. móvil Jun-Ago 16 | Var. miles c/r trim. anual Abr-Jun 16 | Var. miles c/r = trim móvil año Jul-Sep 15 | Tasa Particip..% Trim. móvil Jul-Sep 16 |
|---|------------------------|---------------------------------------|---------------------------------------|--|---|
| Empleo | | | | | |
| Región | | | | | |
| Total Pob. Econom. Act. (15 años y más) | 64160 | 136 | 4,05 | 15,98 | 100,00 |
| Fuerza de Trabajo (miles) | 382,67 | 1,13 | -0,05 | 6,30 | 59,64 |
| Ocupados (miles) | 351,26 | 3,62 | -0,99 | 3,63 | 54,75 |
| Desocupados miles) | 31,42 | -2,49 | 0,94 | 2,66 | 4,90 |
| Cesantes | 27,78 | -2,45 | 0,91 | 2,77 | 4,33 |
| Buscan Trabajo 1ª Vez | 3,64 | -0,04 | 0,03 | -0,11 | 0,57 |
| Tasa de Desocupación (%) | 8,20 | -0,70 | 0,20 | 0,60 | |
| País | | | | | |
| Total Pob. Econom. Act. (15 años y más) | 14.625,82 | 2145 | 64,04 | 251,10 | 100,00 |
| Fuerza de Trabajo (miles) | 8.691,64 | 24,45 | 36,74 | 12,37 | 59,43 |
| Ocupados (miles) | 8.104,87 | 34,01 | 45,16 | 76,66 | 55,41 |
| Desocupados miles) | 586,78 | -9,57 | -8,43 | 35,71 | 4,01 |
| Cesantes | 543,39 | -6,78 | 0,26 | 35,73 | 3,72 |
| Buscan Trabajo 1ª Vez | 43,39 | -2,79 | -8,68 | -0,02 | 0,30 |
| Tasa de Desocupación (%) | 6,80 | -0,10 | -0,10 | 0,40 | |

Fuente: INE

| CUADRO 5 | Trim. móvil Jul-Sep 16 | Var. miles c/r trim. móvil Jun-Ago 16 | Var. miles c/r trim. anual Abr-Jun 16 | Var. miles c/r = trim móvil año Jul-Sep 15 | Tasa Particip..% Trim. móvil Jul-Sep 16 |
|----------------------------------|------------------------|---------------------------------------|---------------------------------------|--|---|
| Empleo por Ciudades Principales | | | | | |
| Total Población COQUIMBO | 214,80 | 0,38 | 1,15 | 4,55 | 100,00 |
| Total Población de 15 años y más | 171,88 | 0,40 | 1,19 | 4,70 | 80,02 |
| Total Fuerza de Trabajo | 106,11 | 0,81 | -0,35 | 4,51 | 61,73 |
| Ocupados | 93,46 | 0,44 | -3,58 | 3,35 | 54,37 |
| Desocupados | 12,65 | 0,37 | 3,23 | 1,16 | 7,36 |
| Fuera Fuerza de Trabajo | 65,77 | -0,41 | 1,54 | 0,19 | 38,27 |
| Tasa desocupación | 11,9 | 0,26 | 3,07 | 0,61 | |
| Total Población LA SERENA | 223,22 | 0,46 | 1,38 | 5,47 | 100,00 |
| Total Población de 15 años y más | 178,99 | 0,46 | 1,37 | 5,43 | 80,19 |
| Total Fuerza de Trabajo | 101,63 | 0,99 | 0,80 | 2,06 | 45,53 |
| Ocupados | 92,57 | 2,75 | 2,04 | -1,51 | 41,47 |
| Desocupados | 9,06 | -1,76 | -1,24 | 3,57 | 4,06 |
| Fuera Fuerza de Trabajo | 77,36 | -0,53 | 0,58 | 3,37 | 34,66 |
| Tasa desocupación | 8,92 | -1,84 | -1,30 | 3,40 | |
| Total Población OVALLE | 69,99 | 0,01 | 0,01 | 0,05 | 100,00 |
| Total Población de 15 años y más | 55,83 | 0,04 | 0,11 | 0,42 | 79,78 |
| Total Fuerza de Trabajo | 35,07 | -0,16 | 0,56 | 1,67 | 50,10 |
| Ocupados | 34,10 | 0,03 | 1,67 | 3,28 | 48,72 |
| Desocupados | 0,97 | -0,19 | -1,11 | -1,61 | 1,38 |
| Fuera Fuerza de Trabajo | 20,77 | 0,19 | -0,45 | -1,25 | 29,68 |
| Tasa desocupación | 2,76 | -0,53 | -3,26 | -4,97 | |
| Total Población NACIONAL | 18.307,49 | 20,39 | 60,77 | 236,90 | 100,00 |
| Total Población de 15 años y más | 14.625,82 | 2145 | 64,04 | 251,10 | 79,89 |
| Total Fuerza de Trabajo | 8.691,64 | 24,45 | 36,74 | 12,37 | 47,48 |
| Ocupados | 8.104,87 | 34,01 | 45,16 | 76,66 | 44,27 |
| Desocupados | 586,78 | -9,57 | -8,43 | 35,71 | 3,21 |
| Fuera Fuerza de Trabajo | 5.934,18 | -2,99 | 27,31 | 138,73 | 32,41 |
| Tasa desocupación | 6,75 | -0,13 | -0,13 | 0,33 | |

| CUADRO 6 | Trim. móvil Jul-Sep 16 | Var. miles c/r trim. móvil Jun-Ago 16 | Var. miles c/r trim. anual Abr-Jun 16 | Var. miles c/r = trim móvil año Jul-Sep 15 | Tasa Particip..% Trim. móvil Jul-Sep 16 |
|--|------------------------|---------------------------------------|---------------------------------------|--|---|
| Ocupados Categoría Ocupacional (miles) | | | | | |
| Región | 351,26 | 3,62 | -0,99 | 3,63 | 100,00 |
| Empleador | 12,66 | -0,17 | 0,08 | 0,59 | 3,61 |
| Cuenta Propia | 87,72 | 2,94 | 7,34 | 4,03 | 24,97 |
| Asalariados | 233,13 | 0,84 | -8,79 | 3,88 | 66,37 |
| Personal de Servicio | 8,86 | -0,28 | -0,59 | -1,40 | 2,52 |
| Familiar no Remunerado | 8,88 | 0,30 | 0,97 | -3,47 | 2,53 |
| País | 8.104,87 | 34,01 | 45,16 | 76,66 | 100,00 |
| Empleador | 348,36 | 12,28 | 34,71 | 33,04 | 4,30 |
| Cuenta Propia | 1.750,15 | 13,43 | 30,27 | 69,81 | 21,59 |
| Asalariados | 5.610,33 | 15,79 | -8,29 | -6,68 | 69,22 |
| Personal de Servicio | 304,89 | -6,88 | -7,84 | -13,56 | 3,76 |
| Familiar no Remunerado | 91,14 | -0,62 | -3,68 | -5,95 | 1,12 |

Fuente: INE

| CUADRO 7 Ocupados por Rama Actividad Económica (miles) | Trim. móvil Jul-Sep 16 | Var. miles c/r trim. móvil Jun-Ago 16 | Var. miles c/r trim. anual Abr-Jun 16 | Var. miles c/r = trim móvil año Jul-Sep 15 | Tasa Particip..% Trim. móvil Jul-Sep 16 |
|--|---------------------------|--|--|---|--|
| Región | 351,26 | 3,62 | -0,99 | 3,63 | 100,00 |
| Agricultura, ganad, caza y silvicult | 4199 | -0,38 | 0,04 | 6,31 | 11,95 |
| Pesca | 2,68 | -0,41 | -1,32 | -0,37 | 0,76 |
| Explotación de minas y canteras | 32,06 | -1,05 | -0,61 | 1,64 | 9,13 |
| Industrias manufactureras | 23,74 | 0,65 | -1,65 | -3,07 | 6,76 |
| Suministro de electricidad, gas y agua | 2,80 | 0,32 | 1,08 | -1,14 | 0,80 |
| Construcción | 33,85 | -0,85 | -0,68 | 0,79 | 9,64 |
| Comercio al por mayor y menor | 70,28 | 1,92 | 2,51 | 1,28 | 20,01 |
| Hoteles y restaurantes | 13,45 | 0,50 | -0,41 | 2,24 | 3,83 |
| Transporte, almacen. y comunic. | 16,60 | -0,31 | -0,82 | -4,36 | 4,72 |
| Intermediación financiera | 2,08 | -0,14 | -0,02 | -1,60 | 0,59 |
| Activid. Inmobiliarias, empresariales | 12,18 | 1,04 | 0,11 | -1,51 | 3,47 |
| Administ. pública y defensa; | 21,35 | 1,65 | 0,55 | -0,36 | 6,08 |
| Enseñanza | 37,37 | 0,51 | 1,23 | 4,07 | 10,64 |
| Servicios sociales y de salud | 16,43 | 1,18 | 2,57 | 1,20 | 4,68 |
| Otras activid de servicios comunit, | 10,08 | 0,26 | 0,03 | 0,73 | 2,87 |
| Hogares privados servicio doméstico | 14,30 | -1,27 | -3,57 | -2,22 | 4,07 |
| Organiz y órganos extraterritoriales | 0,00 | 0,00 | 0,00 | 0,00 | 0,00 |
| País | 8.104,87 | 34,01 | 45,16 | 76,66 | 100,00 |
| Agricultura, ganad, caza y silvicult | 648,31 | 8,79 | -8,38 | -3,93 | 8,00 |
| Pesca | 61,16 | -1,19 | -9,41 | 4,48 | 0,75 |
| Explotación de minas y canteras | 194,75 | -1,73 | -13,57 | -28,01 | 2,40 |
| Industrias manufactureras | 913,38 | -2,86 | 33,40 | 3,45 | 11,27 |
| Suministro de electricidad, gas y agua | 67,39 | -0,80 | 2,77 | 7,78 | 0,83 |
| Construcción | 721,47 | 0,48 | -0,54 | 17,15 | 8,90 |
| Comercio al por mayor y menor | 1618,49 | 23,70 | 3,66 | 62,31 | 19,97 |
| Hoteles y restaurantes | 334,73 | 3,52 | 9,80 | 23,10 | 4,13 |
| Transporte, almacen. y comunic. | 612,67 | -1,18 | 5,90 | 9,75 | 7,56 |
| Intermediación financiera | 149,89 | -3,98 | -17,13 | -23,04 | 1,85 |
| Activid. Inmobiliarias, empresariales | 531,33 | 1,38 | 9,41 | 14,26 | 6,56 |
| Administ. pública y defensa; | 426,92 | -2,95 | -28,35 | -29,89 | 5,27 |
| Enseñanza | 692,13 | 2,01 | 10,46 | -0,16 | 8,54 |
| Servicios sociales y de salud | 424,66 | 6,13 | 21,18 | 3,71 | 5,24 |
| Otras activid de servicios comunit, | 270,81 | 5,10 | 34,54 | 25,04 | 3,34 |
| Hogares privados servicio doméstico | 436,49 | -2,37 | -7,39 | -8,25 | 5,39 |
| Organiz y órganos extraterritoriales | 0,27 | -0,03 | -1,18 | -1,07 | 0,00 |

Fuente: INE

| CUADRO 8 Índice de Especialización | Trim. móvil Abr-Jun 16 | Promedio 2010 -2016 |
|--|---------------------------|------------------------|
| Región | | |
| Explotación de minas y canteras | 3,59 | 3,70 |
| Agricultura, ganad, caza y silvicult | 1,46 | 1,45 |
| Pesca | 1,30 | 1,33 |
| Suministro de electricidad, gas y agua | 0,61 | 1,19 |
| Enseñanza | 1,21 | 1,07 |
| Construcción | 1,09 | 1,06 |

Fuente: Observatorio Regional, en base a datos del INE

| CUADRO 9 Cesantes por Rama Actividad Económica (miles) | Trim. móvil Jul-Sep 16 | Var. miles c/r trim. móvil Jun-Ago 16 | Var. miles c/r trim. anual Abr-Jun 16 | Var. miles c/r = trim móvil año Jul-Sep 15 | Tasa Particip..% Trim. móvil Jul-Sep 16 |
|--|---------------------------|--|--|---|--|
| Región | 27,78 | -2,45 | 0,91 | 2,77 | 100,00 |
| Agricultura, ganad, caza y silvicult | 2,11 | -0,45 | -0,81 | 0,21 | 7,59 |
| Pesca | 0,69 | 0,00 | 0,69 | 0,62 | 2,47 |
| Explotación de minas y canteras | 4,33 | -0,19 | 1,50 | 0,17 | 15,59 |
| Industrias manufactureras | 1,39 | -0,63 | -0,68 | 0,03 | 5,02 |
| Suministro de electricidad, gas y agua | 0,22 | 0,06 | 0,22 | 0,18 | 0,79 |
| Construcción | 2,86 | -0,16 | -1,58 | -1,80 | 10,29 |
| Comercio al por mayor y menor | 4,12 | -1,52 | -0,98 | -1,37 | 14,84 |
| Hoteles y restaurantes | 2,21 | 0,69 | 1,47 | 0,40 | 7,95 |
| Transporte, almacen. y comunic. | 1,07 | -0,11 | 0,17 | 0,39 | 3,84 |
| Intermediación financiera | 0,00 | 0,00 | 0,00 | -0,30 | 0,00 |
| Activid. Inmobiliarias, empresariales | 1,96 | 1,02 | 1,64 | 1,12 | 7,07 |
| Administ. pública y defensa; | 1,14 | 0,05 | -0,02 | 1,03 | 4,09 |
| Enseñanza | 1,85 | 0,17 | -0,99 | 1,08 | 6,66 |
| Servicios sociales y de salud | 0,22 | -0,01 | -0,71 | -0,75 | 0,79 |
| Otras activid de servicios comunit, | 1,05 | -0,66 | -0,13 | 0,17 | 3,80 |
| Hogares privados servicio doméstico | 2,56 | -0,72 | 1,12 | 1,59 | 9,23 |
| Organiz y órganos extraterritoriales | 0,00 | 0,00 | 0,00 | 0,00 | 0,00 |
| País | 543,39 | -6,78 | 0,26 | 35,73 | 100,00 |
| Agricultura, ganad, caza y silvicult | 33,13 | -1,44 | -2,08 | -1,22 | 6,10 |
| Pesca | 2,55 | -0,23 | 0,85 | 0,63 | 0,47 |
| Explotación de minas y canteras | 25,23 | 0,23 | 0,27 | -3,83 | 4,64 |
| Industrias manufactureras | 54,29 | -0,42 | -5,80 | -0,41 | 9,99 |
| Suministro de electricidad, gas y agua | 6,06 | 1,44 | -1,77 | 2,13 | 1,12 |
| Construcción | 73,94 | -2,37 | 7,85 | 6,37 | 13,61 |
| Comercio al por mayor y menor | 110,45 | -13,85 | -7,15 | 6,34 | 20,33 |
| Hoteles y restaurantes | 34,98 | 4,10 | -0,63 | 3,47 | 6,44 |
| Transporte, almacen. y comunic. | 39,40 | 2,09 | 2,76 | 4,36 | 7,25 |
| Intermediación financiera | 12,28 | 1,60 | 1,23 | 3,28 | 2,26 |
| Activid. Inmobiliarias, empresariales | 50,83 | 3,61 | 8,37 | 5,50 | 9,35 |
| Administ. pública y defensa; | 22,26 | 2,45 | 0,69 | 3,49 | 4,10 |
| Enseñanza | 25,02 | -2,19 | -1,13 | 5,31 | 4,60 |
| Servicios sociales y de salud | 17,32 | 2,55 | 1,55 | -2,59 | 3,19 |
| Otras activid de servicios comunit, | 14,29 | -1,14 | -0,95 | 2,98 | 2,63 |
| Hogares privados servicio doméstico | 21,35 | -3,19 | -3,81 | -0,08 | 3,93 |
| Organiz y órganos extraterritoriales | 0,00 | 0,00 | 0,00 | 0,00 | 0,00 |

Fuente: INE

| CUADRO 10 Índice de Especializ Histórico | Promedio 1986 - 2009 |
|---|-------------------------|
| Región | |
| Minas y Canteras | 3,32 |
| Agricultura, Caza y Pesca | 1,87 |
| Construcción | 1,10 |
| Comercio | 0,95 |
| Transporte y Comunicaciones | 0,90 |
| Electricidad, Gas y Agua | 0,82 |

Fuente: Observatorio Regional, en base a datos del INE

| CUADRO 11 Ocupados por Grupo Actividad Económica (miles) | Trim. móvil Jul-Sep 16 | Var. miles c/r trim. móvil Jun-Ago 16 | Var. miles c/r trim. anual Abr-Jun 16 | Var. miles c/r = trim móvil año Jul-Sep 15 | Tasa Particip. % Trim. móvil Jul-Sep 16 |
|---|---------------------------|--|--|---|--|
| Región | 351,26 | 3,62 | -0,99 | 3,63 | 100,00 |
| Miembros Poder Ejec. y Legisl. | 2,70 | -0,41 | -0,93 | -0,12 | 0,77 |
| Profes Científicos e Intelectuales | 37,52 | 2,31 | 3,56 | 1,40 | 10,68 |
| Técnicos y Profes. de nivel medio | 31,97 | 3,00 | 4,93 | 1,91 | 9,10 |
| Empleados de Oficina | 24,20 | -0,59 | -4,92 | -0,48 | 6,89 |
| Trabaj serv y vendedores comercios | 55,53 | -0,55 | -0,94 | 4,33 | 15,81 |
| Agricult. y Trabaj. Calif. agro y pesca. | 16,25 | 0,71 | 0,21 | 0,74 | 4,63 |
| Operarios y artes mecánicas | 54,42 | 1,47 | 2,60 | -3,55 | 15,49 |
| Operad. Instal. y máq. y montadores | 30,42 | -2,73 | -4,15 | -4,15 | 8,66 |
| Trabajadores no Calificados | 97,05 | 0,40 | -1,22 | 3,68 | 27,63 |
| Otros no Identificados | 1,19 | -0,01 | -0,12 | -0,14 | 0,34 |
| País | 8.104,87 | 34,01 | 45,16 | 76,66 | 100,00 |
| Miembros Poder Ejec. y Legisl. | 183,76 | 5,38 | 11,48 | 5,42 | 2,27 |
| Profes Científicos e Intelectuales | 962,28 | 7,89 | 21,19 | 30,22 | 11,87 |
| Técnicos y Profes. de nivel medio | 873,83 | -8,12 | 8,54 | -109,97 | 10,78 |
| Empleados de Oficina | 736,56 | 14,30 | -21,98 | -5,73 | 9,09 |
| Trabaj serv y vendedores comercios | 1207,47 | -5,21 | -8,51 | 78,11 | 14,90 |
| Agricult. y Trabaj. Calif. agro y pesca. | 308,36 | 17,38 | -0,51 | 0,86 | 3,80 |
| Operarios y artes mecánicas | 1.172,17 | -1,80 | 41,70 | 7,10 | 14,46 |
| Operad. Instal. y máq. y montadores | 736,07 | -1,75 | 3,42 | 6,96 | 9,08 |
| Trabajadores no Calificados | 1.864,23 | 7,35 | -6,17 | 67,15 | 23,00 |
| Otros no Identificados | 60,14 | -1,41 | -4,00 | -3,47 | 0,74 |

Fuente: INE

| CUADRO 12 Ocupados por Nivel de Educación (miles) | Trim. móvil Jul-Sep 16 | Var. miles c/r trim. móvil Jun-Ago 16 | Var. miles c/r trim. anual Abr-Jun 16 | Var. miles c/r = trim móvil año Jul-Sep 15 | Tasa Particip. % Trim. móvil Jul-Sep 16 |
|--|---------------------------|--|--|---|--|
| Región | 351,26 | 3,62 | -0,99 | 3,63 | 100,00 |
| Nunca estudio | 3,77 | -0,21 | -0,25 | 1,15 | 1,07 |
| Educación preescolar | 0,46 | -0,01 | -0,30 | 0,13 | 0,13 |
| Educación primaria (Primer ciclo) | 34,47 | -1,75 | -4,54 | -5,55 | 9,81 |
| Educación primaria (Segundo ciclo) | 42,66 | 1,42 | 0,59 | 1,37 | 12,15 |
| Educación secundaria | 158,30 | -0,57 | -5,20 | -4,19 | 45,07 |
| Educación Técnica (no Universitaria) | 41,31 | -0,29 | 0,70 | 3,35 | 11,76 |
| Educación universitaria | 66,74 | 4,70 | 6,07 | 7,58 | 19,00 |
| Postítulos y maestría | 2,88 | 0,26 | 1,60 | 0,00 | 0,82 |
| Doctorado | 0,33 | 0,00 | 0,02 | -0,54 | 0,09 |
| Nivel Ignorado | 0,33 | 0,06 | 0,33 | 0,33 | 0,09 |
| País | 8.104,87 | 34,01 | 45,16 | 76,66 | 100,00 |
| Nunca estudio | 65,31 | -1,43 | -4,19 | 10,28 | 0,81 |
| Educación preescolar | 112,4 | -3,95 | -3,99 | 5,42 | 0,14 |
| Educación primaria (Primer ciclo) | 769,84 | 10,10 | 8,57 | 24,44 | 9,50 |
| Educación primaria (Segundo ciclo) | 873,93 | 6,91 | 3,76 | 15,13 | 10,78 |
| Educación secundaria | 3.600,69 | 20,01 | 45,91 | 50,44 | 44,43 |
| Educación Técnica (no Universitaria) | 1.045,66 | 6,38 | 6,22 | 24,77 | 12,90 |
| Educación universitaria | 1.578,60 | -2,52 | -15,61 | -41,40 | 19,48 |
| Postítulos y maestría | 124,38 | -0,21 | 6,86 | -10,36 | 1,53 |
| Doctorado | 19,60 | -1,54 | -1,66 | 1,27 | 0,24 |
| Nivel Ignorado | 15,61 | 0,26 | -0,69 | -3,33 | 0,19 |

Fuente: INE

| CUADRO 13 Ocupados por Tamaño del Establecimiento (miles) | Trim. móvil Jul-Sep 16 | Var. miles c/r trim. móvil Jun-Ago 16 | Var. miles c/r trim. anual Abr-Jun 16 | Var. miles c/r = trim móvil año Jul-Sep 15 | Tasa Particip. % Trim. móvil Jul-Sep 16 |
|--|---------------------------|--|--|---|--|
| Región | 342,40 | 3,90 | -0,40 | 5,03 | 100,00 |
| Menos de 5 | 136,93 | 2,42 | 5,10 | 4,76 | 39,99 |
| De 5 a 10 personas | 26,73 | 0,40 | -2,49 | 0,86 | 7,81 |
| Entre 11 y 49 | 43,40 | 0,12 | -6,15 | 1,63 | 12,67 |
| Entre 50 y 199 | 37,00 | 1,54 | -0,26 | 1,59 | 10,81 |
| 200 y más personas | 98,34 | -0,58 | 3,40 | -3,81 | 28,72 |
| País | 7.799,98 | 40,89 | 53,01 | 90,22 | 100,00 |
| Menos de 5 | 2.646,79 | 31,02 | 70,35 | 121,57 | 33,93 |
| De 5 a 10 personas | 529,94 | 2,97 | 9,95 | -21,39 | 6,79 |
| Entre 11 y 49 | 1.101,05 | 12,10 | 24,52 | 62,38 | 14,12 |
| Entre 50 y 199 | 913,40 | 32,22 | 7,37 | 24,32 | 11,71 |
| 200 y más personas | 2.608,79 | -37,41 | -59,19 | -96,67 | 33,45 |

Fuente: INE

| CUADRO 14 Desocupados por Nivel de Educación (miles) | Trim. móvil Jul-Sep 16 | Var. miles c/r trim. móvil Jun-Ago 16 | Var. miles c/r trim. anual Abr-Jun 16 | Var. miles c/r = trim móvil año Jul-Sep 15 | Tasa Particip. % Trim. móvil Jul-Sep 16 |
|---|---------------------------|--|--|---|--|
| Región | 31,42 | -2,49 | 0,94 | 2,66 | 100,00 |
| Nunca estudio | 0,00 | 0,00 | -0,23 | -0,32 | 0,00 |
| Educación preescolar | 0,00 | 0,00 | 0,00 | 0,00 | 0,00 |
| Educación primaria (Primer ciclo) | 2,87 | 1,34 | 1,42 | 1,92 | 9,13 |
| Educación primaria (Segundo ciclo) | 2,34 | -0,70 | -1,15 | 0,04 | 7,46 |
| Educación secundaria | 16,76 | -2,73 | 1,47 | -0,52 | 53,35 |
| Educación Técnica (no Universitaria) | 3,24 | 0,02 | -2,22 | -0,33 | 10,31 |
| Educación universitaria | 6,20 | -0,35 | 1,73 | 1,91 | 19,74 |
| Postítulos y maestría | 0,00 | -0,08 | -0,08 | 0,00 | 0,00 |
| Doctorado | 0,00 | 0,00 | 0,00 | 0,00 | 0,00 |
| Nivel Ignorado | 0,00 | 0,00 | 0,00 | -0,04 | 0,00 |
| País | 586,78 | -9,57 | -8,43 | 35,71 | 100,00 |
| Nunca estudio | 1,33 | 0,76 | 0,68 | 0,07 | 0,23 |
| Educación preescolar | 1,88 | 0,71 | 1,56 | 1,33 | 0,32 |
| Educación primaria (Primer ciclo) | 34,75 | 1,26 | 0,19 | 3,94 | 5,92 |
| Educación primaria (Segundo ciclo) | 47,23 | -1,98 | -4,14 | 1,47 | 8,05 |
| Educación secundaria | 287,80 | -8,51 | 3,99 | 6,74 | 49,05 |
| Educación Técnica (no Universitaria) | 101,37 | 2,29 | 8,29 | 15,34 | 17,28 |
| Educación universitaria | 107,18 | -3,63 | -18,51 | 7,58 | 18,27 |
| Postítulos y maestría | 3,25 | -0,49 | -1,45 | -1,31 | 0,55 |
| Doctorado | 0,13 | -0,16 | -0,65 | -0,78 | 0,02 |
| Nivel Ignorado | 1,86 | 0,18 | 1,62 | 1,32 | 0,32 |

Fuente: INE

| CUADRO 15 Ventas de Supermercados | Sep 2016 Valor (M III US\$) | VAR% c/r mes ant | VAR% c/r = mes año ant | Ult 12 mes. c/r 12 mes. ant. | Participac. País |
|--------------------------------------|-----------------------------------|---------------------|------------------------------|------------------------------------|---------------------|
| Región | | | | | |
| Ventas Mes (Mill. de \$) | 39.646 | 7,5 | 7,0 | 4,5 | 4,7 |
| Ventas 12 meses (Mill de \$) | 473.391 | | | | 4,7 |
| País | | | | | |
| Ventas Mes (Mill. de \$) | 847.141 | 4,2 | 9,0 | 6,5 | |
| Ventas 12 meses (Mill de \$) | 10.006.727 | | | | |

Fuente: INE

| CUADRO 16 Exportaciones | Sep 2016 Valor (M III US\$) | VAR% c/r mes ant | VAR% c/r = mes año ant | VAR% Ult 12 mes. c/r 12 mes. ant. | Participac. País |
|------------------------------------|-----------------------------------|---------------------|------------------------------|--|---------------------|
| Región | | | | | |
| Exportaciones Mes (Mill US\$) | 250,35 | 2,9 | 31,9 | -5,0 | 5,7 |
| Exportaciones 12 meses (Mill US\$) | 3.060,1 | | | | 5,4 |
| País | | | | | |
| Exportaciones Mes (Mill US\$) | 4.392,4 | -6,4 | -11,1 | -15,1 | |
| Exportaciones 12 meses (Mill US\$) | 57.06,1 | | | | |

Fuente: Aduanas

| CUADRO 17 Colocaciones y Captaciones Financieras | Sep 2016 Valor (M III \$) | VAR% c/r mes ant | VAR% c/r = mes año ant | VAR% Ult 12 mes. c/r 12 mes. ant. | Participac. País |
|--|---------------------------------|---------------------|------------------------------|--|---------------------|
| Región | | | | | |
| Colocaciones (Saldo en mill de \$) | 2.641.777 | 0,4 | 10,2 | 13,2 | 2,0 |
| Captaciones (Saldo en mill de \$) | 1.125.039 | 0,7 | 8,5 | 13,3 | 1,0 |
| País | | | | | |
| Colocaciones (Saldo en mill de \$) | 130.615.402 | -0,1 | 6,8 | 9,7 | 100,0 |
| Captaciones (Saldo en mill de \$) | 107.815.782 | 0,7 | 5,5 | 8,5 | 100,0 |

Fuente: Superintendencia de Bancos e Inst. Financieras

| CUADRO 18 Superficie Construida (m2) | Sept 2016 | VAR% c/r mes ant | VAR% c/r = mes año ant | VAR% Ult 12 mes. c/r 12 mes. ant. | Participac. País | Participac. Región País |
|---|-----------|---------------------|------------------------------|--|---------------------|----------------------------|
| Región | | | | | | |
| Edificación Total | 42.282 | -44,4 | 87,8 | -10,4 | 3,7 | 100,0 |
| Viviendas | 31.227 | -26,6 | 80,3 | 10,7 | 4,4 | 73,9 |
| Obras Nuevas | 27.680 | -30,4 | 94,8 | -5,0 | 4,3 | 65,5 |
| Ampliaciones | 3.547 | 27,5 | 13,9 | -12,8 | 5,5 | 8,4 |
| Industria, Comercio y Estab. Financ. | 8.374 | -62,0 | 183,9 | -25,5 | 2,6 | 19,8 |
| Obras Nuevas | 5.324 | -44,8 | 174,7 | -46,3 | 2,1 | 12,6 |
| Ampliaciones | 3.050 | -75,4 | 201,4 | 102,9 | 5,1 | 7,2 |
| Servicios | 2.681 | -76,7 | 19,4 | -59,3 | 2,0 | 6,3 |
| Obras Nuevas | 1.72 | -84,9 | 10,3 | -58,8 | 1,7 | 4,0 |
| Ampliaciones | 969 | 372,7 | 39,6 | -61,5 | 2,9 | 2,3 |
| País | | | | | | |
| Edificación Total | 1.166.686 | -10,5 | -27,1 | -8,0 | 100,0 | 100,0 |
| Viviendas | 704.636 | -3,9 | -28,2 | -3,0 | 100,0 | 60,9 |
| Obras Nuevas | 640.181 | -2,7 | -31,4 | -3,9 | 100,0 | 55,3 |
| Ampliaciones | 64.455 | -14,6 | 35,4 | 9,7 | 100,0 | 5,6 |
| Industria, Comercio y Estab. Financ. | 319.013 | -13,0 | -11,1 | -20,1 | 100,0 | 27,6 |
| Obras Nuevas | 259.118 | 2,9 | -5,2 | -23,6 | 100,0 | 22,4 |
| Ampliaciones | 59.895 | -47,8 | -29,8 | -7,8 | 100,0 | 5,2 |
| Servicios | 133.037 | -31,0 | -46,2 | -6,7 | 100,0 | 11,5 |
| Obras Nuevas | 99.611 | -6,6 | -51,8 | -5,3 | 100,0 | 8,6 |
| Ampliaciones | 33.426 | -61,2 | -18,3 | -11,4 | 100,0 | 2,9 |

Fuente: INE

| CUADRO 19 INACOR (Índice de Actividad de la Construcción) (Base 2010=100) | Índice Ago 2016 | VAR% c/r mes ant | VAR% c/r = mes año ant | VAR% Ult 12 mes. c/r 12 mes. ant. |
|--|--------------------|---------------------|------------------------------|--|
| INACOR (Base Promedio 2003 = 100) | 131,57 | -2,3 | 0,5 | 0,0 |

Fuente: Cámara Chilena de la Construcción

| CUADRO 20 Estimación de Inversión Privada 2013 - 2017 | 2013 | 2014 | 2015 | 2016 | 2017 | Total |
|---|--------|--------|--------|--------|-------|--------|
| Región | 1.181 | 805 | 448 | 395 | 156 | 2.986 |
| % del Total País | 6 | 3 | 2 | 3 | 2 | 4 |
| Energía | 813 | 424 | 4 | 0 | 0 | 1241 |
| Industrial | 18 | 15 | 5 | 0 | 0 | 38 |
| Inmobiliario | 146 | 112 | 106 | 87 | 88 | 539 |
| Minería | 70 | 60 | 0 | 0 | 0 | 130 |
| Obras Públicas | 16 | 51 | 98 | 77 | 21 | 244 |
| Puertos | 86 | 94 | 103 | 108 | 67 | 457 |
| Otros | 33 | 49 | 133 | 123 | 0 | 337 |
| Inter Regional | 217 | 301 | 79 | 110 | 38 | 745 |
| Energía | 83 | 31 | 2 | 0 | 0 | 117 |
| Obras Públicas | 133 | 270 | 76 | 110 | 38 | 627 |
| País | 20.278 | 23.489 | 18.760 | 14.006 | 8.124 | 84.657 |
| Energía | 8.579 | 10.849 | 5.849 | 2.245 | 620 | 28.141 |
| Forestal | 229 | 749 | 778 | 220 | 0 | 1976 |
| Industrial | 972 | 943 | 496 | 197 | 16 | 2.623 |
| Inmobiliario | 3.605 | 3.747 | 2.500 | 1.862 | 1.452 | 13.166 |
| Minería | 5.317 | 5.740 | 7.097 | 6.851 | 4.485 | 29.491 |
| Obras Públicas | 1.137 | 1.104 | 1.560 | 1.945 | 1.259 | 7.003 |
| Puertos | 315 | 117 | 129 | 125 | 77 | 763 |
| Otros | 122 | 241 | 352 | 562 | 216 | 1.494 |

Fuente: Corporación de Bienes de Capital

| CUADRO 21 Gasto Devengado FNDP por Programa (M \$) | Subtítulo | Gasto al 30 Jun 2015 | Gasto al 30 Jun 2016 | VAR% 2015 c/r 2014 | Particip. | Participac. País |
|--|-----------|----------------------------|----------------------------|--------------------------|-----------|---------------------|
| Región | | | | | | |
| Estudios propios del Giro institucional | 22 | 0 | 32.000 | | 0,1 | 2,4 |
| Transferencias Corrientes | 24 | 871.665 | 1.268.505 | 45,5 | 4,5 | 9,8 |
| Otros Gastos Corrientes | 26 | 0 | 0 | | 0,0 | - |
| Activos No Financieros | 29 | 309.547 | 510.649 | 65,0 | 1,8 | 1,7 |
| Inversión Real | 31 | 22.908.253 | 21.479.355 | -6,2 | 76,2 | 6,7 |
| Anticipo a Contratistas | 32 | -160.372 | -123.281 | -23,1 | | |
| Transferencias de Capital | 33 | 4.707.014 | 4.890.537 | 3,9 | 17,4 | 4,3 |
| Total | | 28.796.479 | 28.181.046 | -2,1 | 100,0 | 5,9 |
| Deuda Flotante | 34 | 0 | 0 | | | 0,0 |
| Presupuesto | | 57.047.078 | 56.599.258 | -0,8 | | 6,0 |
| %Ejecución | | 50,5% | 49,8% | -0,01 | | |
| Saldo por Invertir | | 28.250.599 | 28.418.212 | 0,6 | | |
| País | | | | | | |
| Estudios propios del Giro institucional | 22 | 1.622.391 | 1.341.776 | -17,30 | 0,28 | 100,0 |
| Transferencias Corrientes | 24 | 13.742.328 | 12.931.194 | -5,90 | 2,69 | 100,0 |
| Otros Gastos Corrientes | 26 | 12.428 | 253 | -97,96 | | |
| Activos No Financieros | 29 | 36.138.329 | 30.765.712 | -14,87 | 6,40 | 100,0 |
| Inversión Real | 31 | 289.907.609 | 322.911.165 | 11,38 | 67,14 | 100,0 |
| Anticipo a Contratistas | 32 | -59.018 | 513.487 | -970,05 | 0,11 | 100,0 |
| Transferencias de Capital | 33 | 115.991.941 | 113.020.845 | -2,56 | 23,50 | 100,0 |
| Total | | 457.415.025 | 480.970.945 | 5,15 | 100,00 | 100,0 |
| Deuda Flotante | 34 | 17.975.277 | 9.615.146 | -46,51 | | |
| Presupuesto | | 933.855.456 | 950.393.603 | 1,77 | | 100,0 |
| %Ejecución | | 49,0% | 50,6% | 0,02 | | |
| Saldo por Invertir | | 476.440.431 | 469.422.658 | -1,47 | | |

Fuente: SUBDERE

2.2. Datos Económicos Anuales

| Cuadro 22 PIB por región referencia 2008 (millones de pesos encadenados) | 2014 | 2015 | Particip PIB Reg. País 2015 | Var % 2015 / 2014 |
|---|-------------|-------------|--------------------------------------|----------------------|
| Arica y Parinacota | 662.109 | 696.258 | 0,6 | 5,2 |
| Tarapacá | 2.700.993 | 2.710.074 | 2,5 | 0,3 |
| Antofagasta | 11.966.801 | 11.840.241 | 11,0 | -1,1 |
| Atacama | 2.561.400 | 2.316.589 | 2,1 | -9,6 |
| Coquimbo | 3.290.907 | 3.267.506 | 3,0 | -0,7 |
| Valparaíso | 8.658.876 | 8.908.522 | 8,3 | 2,9 |
| Santiago | 51.293.248 | 52.966.097 | 49,1 | 3,3 |
| O'Higgins | 4.681.743 | 4.923.030 | 4,6 | 5,2 |
| Maule | 3.545.028 | 3.713.288 | 3,4 | 4,7 |
| Biobío | 8.066.661 | 8.208.096 | 7,6 | 1,8 |
| La Araucanía | 2.376.000 | 2.487.356 | 2,3 | 4,7 |
| Los Ríos | 1.346.562 | 1.366.981 | 1,3 | 1,5 |
| Los Lagos | 2.892.229 | 2.969.009 | 2,8 | 2,7 |
| Aysén | 598.747 | 598.422 | 0,6 | -0,1 |
| Magallanes | 866.721 | 918.158 | 0,9 | 5,9 |
| Subtotal PIB Regionalizado | 105.411.201 | 107.817.553 | 100,0 | 2,3 |
| Extrarregional | 94.043 | 111.456 | | 18,5 |
| IVA , D* importación y otros | 10.695.768 | 10.954.179 | | 2,4 |
| Producto Interno Bruto | 116.125.911 | 118.803.272 | | 2,3 |

Fuente: Banco Central

| CUADRO 23 Inversión Pública | Año 2013 (M \$ 2013) | Tasa Partic. en el País | VAR% c/r 2012 | Inversión Per Capita (M \$ 2013) |
|--------------------------------|-------------------------|----------------------------|------------------|--|
| Total Región | 165.052.180 | 3,9% | 2,9 | 220.253 |
| Sectorial | 93.618.953 | 3,3% | 6,0 | 124.930 |
| Regional | 57.744.370 | 5,6% | -1,1 | 77.057 |
| Municipal | 13.688.856 | 3,5% | -0,2 | 18.267 |
| Total País | 4.221.434.938 | 100,0 | -0,1 | 240.444 |
| Sectorial | 2.805.677.963 | 100,0 | -0,5 | 159.806 |
| Regional | 1.026.618.228 | 100,0 | 1,8 | 58.474 |
| Municipal | 389.138.747 | 100,0 | -1,5 | 22.165 |

Fuente: Ministerio de Desarrollo Social

| CUADRO 24 Inversión Pública de Decisión Regional (IDR) | 2013 |
|--|-------|
| Región | |
| %IDR con Municipios | 43,3% |
| %IDR sin Municipios | 35,0% |
| País | |
| %IDR con Municipios | 33,5% |
| %IDR sin Municipios | 24,3% |

Fuente: Observatorio Regional, con datos del Min. Des. Social

| CUADRO 25 Inversión Extranjera | 2012 | VAR% 2012 |
|--------------------------------------|-----------|-----------|
| Región | | |
| US\$) | 0 | |
| N° de Países de Origen | 0 | |
| N° de Sectores Económicos de Destino | 0 | |
| Multirregional | 3.224.949 | 209,2 |
| Total País | 8.186.994 | 97,7 |

Fuente: Comité de Inversiones Extranjeras

| Cuadro 26 Inversión Pública Total por Fuente de los Recursos (M \$) | Ejecutado y Pagado Año 2015 (M \$) | % Gasto Región o País | % Gasto Categ. en el País |
|---|---|--------------------------------|------------------------------------|
| Región | 873.349 | 100 | 5,2 |
| Educación | 260.403 | 29,8 | 4,9 |
| Salud | 161.399 | 18,5 | 7,9 |
| Trabajo | 155.109 | 17,8 | 3,7 |
| Obras Pub | 107.681 | 12,3 | 7,5 |
| FNDR | 57.716 | 6,6 | 6,1 |
| Vivienda | 53.588 | 6,1 | 3,4 |
| Agricultura | 22.213 | 2,5 | 8,7 |
| Interior | 16.071 | 1,8 | 5,3 |
| Economía | 12.884 | 1,5 | 10,2 |
| Justicia | 12.501 | 1,4 | 5,4 |
| País | 16.861.623 | 100 | 100,0 |
| Educación | 5.290.828 | 31,4 | 100,0 |
| Trabajo | 4.190.725 | 24,9 | 100,0 |
| Salud | 2.033.328 | 12,1 | 100,0 |
| Vivienda | 1.576.325 | 9,3 | 100,0 |
| Obras Pub | 1.434.296 | 8,5 | 100,0 |
| FNDR | 949.264 | 5,6 | 100,0 |
| Interior | 300.657 | 1,8 | 100,0 |
| Agricultura | 256.736 | 1,5 | 100,0 |
| Justicia | 231.341 | 1,4 | 100,0 |
| Des Social | 230.742 | 1,4 | 100,0 |

Fuente: ChileIndica - Subdere

| Cuadro 27 Inversión Pública Total por Uso de los Recursos (M \$) | Ejecutado y Pagado Año 2015 (M \$) | % Gasto Región o País | % Gasto Categ. en el País |
|--|---|--------------------------------|------------------------------------|
| Región | 873.349 | 100 | 5,2 |
| Educación y Cultura | 267.668 | 30,6 | 4,9 |
| Social | 175.828 | 20,1 | 3,9 |
| Salud | 167.295 | 19,2 | 7,9 |
| Transporte | 99.829 | 11,4 | 6,0 |
| Vivienda | 43.884 | 5,0 | 3,5 |
| Silvoagropecuario | 33.816 | 3,9 | 9,9 |
| Multisectorial | 27.119 | 3,1 | 4,3 |
| Agua Potable y Alcantarillado | 13.497 | 1,5 | 7,1 |
| Justicia | 12.985 | 1,5 | 5,5 |
| Pesca | 11.150 | 1 | 22,8 |
| País | 16.861.623 | 100 | 100,0 |
| Educación y Cultura | 5.418.443 | 32,1 | 100,0 |
| Social | 4.552.476 | 27,0 | 100,0 |
| Salud | 2.124.436 | 12,6 | 100,0 |
| Transporte | 1.664.559 | 9,9 | 100,0 |
| Vivienda | 1.269.641 | 7,5 | 100,0 |
| Multisectorial | 631.864 | 3,7 | 100,0 |
| Silvoagropecuario | 341.900 | 2,0 | 100,0 |
| Justicia | 237.708 | 1,4 | 100,0 |
| Agua Potable y Alcantarillado | 189.621 | 1,1 | 100,0 |
| Deportes | 129.762 | 1 | 100,0 |

Fuente: ChileIndica - Subdere

| CUADRO 28 Ingreso Medio de los Ocupados Año 2010 | N° Ocupados | Ingreso Medio Ocupados |
|--|----------------|------------------------------|
| Hombres por Grupos de Edad | 143.027 | 382.764 |
| 15 - 24 | 17.887 | 217.926 |
| 25 - 29 | 18.855 | 380.614 |
| 30 - 34 | 18.491 | 430.999 |
| 35 - 44 | 34.358 | 502.238 |
| 45 - 54 | 30.220 | 364.261 |
| 55 - 64 | 18.571 | 387.582 |
| 65 y más | 4.642 | 243.679 |
| Mujeres por Grupos de Edad | 98.355 | 271.509 |
| 15 - 24 | 10.620 | 159.127 |
| 25 - 29 | 10.106 | 239.637 |
| 30 - 34 | 13.582 | 260.755 |
| 35 - 44 | 26.317 | 223.931 |
| 45 - 54 | 21.261 | 344.924 |
| 55 - 64 | 11.939 | 360.144 |
| 65 y más | 4.526 | 195.353 |
| Nivel Educativo | 241.382 | 338.014 |
| Nunca Estudio | 1.505 | 13.151 |
| Educación Preescolar | 292 | 138.009 |
| Educación Primaria (Nivel 1) | 14.472 | 166.202 |
| Educación Primaria (Nivel 2) | 16.210 | 192.146 |
| Educación Secundaria | 117.798 | 277.244 |
| Universitaria) | 33.671 | 356.871 |
| Educación Universitaria | 55.253 | 758.943 |
| Postítulos y Maestría | 1.505 | 703.523 |
| Doctorado | 672 | 0 |
| Nivel ignorado | 0 | 1.204.212 |
| Categoría de la Ocupación | 241.382 | 338.014 |
| Empleador | 8.855 | 958.083 |
| Cuenta Propia | 37.960 | 194.665 |
| Total Asalariados | 184.858 | 385.157 |
| Sector Privado | 157.828 | 354.055 |
| Sector Público | 27.030 | 518.907 |
| Total Personal de Servicio Domestico | 8.026 | 109.906 |
| Puertas Afuera | 1.465 | 106.029 |
| Puertas Adentro | 6.561 | 170.509 |
| Familiar No Remunerado | 1.681 | 0 |
| Rama de la Actividad | 241.382 | 338.014 |
| Silvicultura | 2.510 | 181.378 |
| Pesca | 621 | 152.348 |
| Explotación de minas y canteras | 49.430 | 708.442 |
| Industria Manufacturera | 26.050 | 274.421 |
| Suministro de Electricidad, Gas y Agua | 1.970 | 307.405 |
| Construcción | 16.178 | 408.581 |
| Comercio | 45.320 | 230.913 |
| Hoteles y Restaurantes | 6.706 | 376.108 |
| Comunicaciones | 19.950 | 301.539 |
| Intermediación Financiera | 1.593 | 395.396 |
| y de Alquiler | 11.202 | 398.288 |
| Administración Pública | 7.109 | 528.216 |
| Enseñanza | 20.947 | 429.064 |
| Servicios Sociales y de Salud | 11.198 | 403.097 |
| sociales y personales | 8.795 | 169.714 |
| Doméstico | 11.797 | 109.890 |
| Extraterritoriales | 0 | 0 |

| CUADRO 28 (Continuación) Ingreso Medio de los Ocupados Año 2010 | N° Ocupados | Ingreso Medio Ocupados |
|---|----------------|------------------------------|
| Grupos de Ocupación | 241.382 | 338.014 |
| directivo admin. publica | 7.183 | 1.434.321 |
| Profesionales Científicos e intelectuales | 27.894 | 825.005 |
| Técnicos y profesionales de nivel medio | 30.720 | 498.115 |
| Empleados de oficina | 21.630 | 265.874 |
| comercios y mercados | 38.046 | 224.866 |
| y pesqueros | 3.501 | 154.780 |
| y otros oficios | 52.000 | 317.286 |
| y montadores | 27.069 | 375.836 |
| Trabajadores no calificados | 32.521 | 162.331 |
| Otros No identificados | 813 | 663.075 |
| Horas Habituales de Trabajo | 241.382 | 338.014 |
| 1 - 30 | 33.094 | 136.026 |
| 31 - 44 | 32.835 | 470.388 |
| 45 | 86.997 | 284.253 |
| 46 - 50 | 42.984 | 506.658 |
| 51 - 60 | 28.809 | 437.373 |
| 61 y más hrs | 16.661 | 419.132 |
| Sin información | | 0 |
| Tamaño de la Empresa | 233.355 | 0 |
| Menos de 5 | 58.306 | 349.391 |
| De 5 a 10 personas | 13.115 | 207.777 |
| Entre 11 y 49 | 33.612 | 495.433 |
| Entre 50 y 199 | 25.698 | 280.282 |
| 200 y más personas | 102.622 | 277.901 |

Fuente: INE

| CUADRO 29 Empresas Según Tamaño en Ventas en año 2014 | N° Empresas 2014 | Valor Ventas (miles UF) | N° Trabaj. Depend. | Remun. Trabaj. Depend. (miles UF) |
|---|---------------------|-------------------------------|-----------------------|--|
| Región | 39.082 | 208.892 | 200.071 | 27.236 |
| Microempresa | 27.989 | 13.511 | 18.876 | 1.524 |
| Pequeña Empresa | 5.861 | 38.735 | 67.733 | 6.036 |
| Mediana Empresa | 646 | 31.360 | 44.161 | 5.671 |
| Gran Empresa | 239 | 125.286 | 58.931 | 11.275 |
| Sin Ventas | 4.347 | 0 | 10.370 | 2.731 |
| País | 1.045.046 | 17.698.657 | 8.628.999 | 1.497.827 |
| Microempresa | 669.515 | 350.877 | 552.958 | 74.846 |
| Pequeña Empresa | 184.654 | 1.251.106 | 1.724.352 | 164.267 |
| Mediana Empresa | 27.688 | 1.238.846 | 1.445.538 | 168.307 |
| Gran Empresa | 13.979 | 4.857.829 | 4.367.903 | 932.684 |
| Sin Ventas | 149.210 | 0 | 538.248 | 157.233 |

Fuente: SII

| CUADRO 30 Conexiones a Fijas a Internet | Marzo 2016 | VAR% 12 meses | Particip País % |
|--|---------------|------------------|-----------------------|
| Región (N°) | 91.759 | 10,3 | 3,4 |
| País (N°) | 2.733.865 | 7,4 | 100,0 |

Fuente: Subsec. de Telecomunicaciones

| CUADRO 31 Afiliados y Cotizantes de AFP | jun-16 | Var% 2016 | % Región/País |
|---|------------|--------------|------------------|
| Región | | | |
| Afiliados | 374.887 | 1,6 | 3,7 |
| Cotizantes | 186.893 | 0,6 | 3,6 |
| Ingreso Imponible Promedio (\$ a diciembre) | 668.944 | 0,3 | 96,2 |
| País | | | |
| Afiliados | 10.109.250 | 1,5 | 100,0 |
| Cotizantes | 5.177.277 | -0,3 | 100,0 |
| Ingreso Imponible Promedio (\$ a diciembre) | 695.173 | 2,2 | 100,0 |

Fuente: Superint. Pensiones

| CUADRO 32 Desembarque Pesquero (Toneladas) | 2012 | Var% 2012 | % País |
|--|------------------|--------------|------------|
| Región | 133.369 | -35,2 | 2,0 |
| Artisanal | 94.232 | -43,0 | 7,1 |
| Centro Cultivo | 5.422 | -27,1 | 0,1 |
| Industrial | 33.715 | -4,2 | 2,5 |
| País | 6.601.932 | 7,5 | |
| Barco Factoría | 1.332.026 | - | |
| Centro Cultivo | 3.942.853 | -9,7 | |
| Industrial | 1.327.054 | -30,8 | |

Fuente: Sernapesca

| CUADRO 33 Superficie Agrícola (ha) | 2007 | % | % País |
|---------------------------------------|-------------------|---------------|------------|
| Región | | | |
| N° Explotaciones | 15.777 | | 5,2 |
| Sup. (Há) Explotaciones | 4.006.060 | 100,00 | 7,7 |
| Cult. Anuales y Permanentes | 61.163.56 | 1,53 | 4,7 |
| Forrajes Permanentes | 82.110.96 | 2,05 | 20,5 |
| Praderas Mejoradas | 14.895.09 | 0,37 | 1,4 |
| Praderas Naturales | 3.006.478,82 | 75,05 | 24,0 |
| Barbechos y Descanso | 88.556,68 | 2,21 | 21,1 |
| Plantaciones Forestales | 6.314,11 | 0,16 | 0,2 |
| Bosque Nativo | 30.261,50 | 0,76 | 0,2 |
| Matorrales | 105.542,93 | 2,63 | 2,7 |
| Infraestructuras | 12.560,71 | 0,31 | 5,2 |
| Terrenos Estériles | 599.065,65 | 14,95 | 3,8 |
| País | | | |
| N° Explotaciones | 301.376 | | |
| Sup. (Há) Explotaciones | 51.695.732 | 100,00 | |
| Cult. Anuales y Permanentes | 1.303.210 | 2,52 | |
| Forrajes Permanentes | 401.018 | 0,78 | |
| Praderas Mejoradas | 1.062.352 | 2,06 | |
| Praderas Naturales | 12.549.478 | 24,28 | |
| Barbechos y Descanso | 419.714 | 0,81 | |
| Plantaciones Forestales | 2.707.461 | 5,24 | |
| Bosque Nativo | 13.191.806 | 25,52 | |
| Matorrales | 3.878.970 | 7,50 | |
| Infraestructuras | 242.742 | 0,47 | |
| Terrenos Estériles | 15.942.424 | 30,84 | |

Fuente: ODEPA - INE

| CUADRO 34 Masa Ganadera | 2007 | % País |
|----------------------------|-----------|--------|
| Región | | |
| N° Explotaciones de Ovinos | 3.108 | 1,96 |
| N° Cabezas Ovinos | 84.366 | 1,09 |
| N° Explotaciones Bovinos | 2.534 | 3,99 |
| N° Cabezas Bovinos | 41.323 | 2,14 |
| País | | |
| N° Explotaciones de Ovinos | 77.982 | 100,00 |
| N° Cabezas Ovinos | 3.938.895 | 100,00 |
| N° Explotaciones Bovinos | 129.023 | 100,00 |
| N° Cabezas Bovinos | 3.789.697 | 100,00 |

Fuente: ODEPA - INE

| CUADRO 35 Superf Hortalizas s/ Especie (ha) | 2010 |
|--|---------------|
| Región | 10.766 |
| Ají | 487 |
| Ajo | - |
| Alcachofa | 2.781 |
| Apio | 454 |
| Arveja verde | 77 |
| Betarraga | 50 |
| Cebolla de guarda | 27 |
| Cebolla temprana | 20 |
| Chocolo | |
| Otras Hortalizas | 6.005 |
| País | 80.277 |
| Ají | 965 |
| Ajo | 1.258 |
| Alcachofa | 4.651 |
| Apio | 673 |
| Arveja verde | 1.933 |
| Betarraga | 1.604 |
| Cebolla de guarda | 4.196 |
| Cebolla temprana | 1.990 |
| Chocolo | 11.234 |
| Otras Hortalizas | 51.773 |

Fuente: ODEPA - INE

2.3. Datos Sociales Anuales

| CUADRO 36 Matricula en Educación Regular por Nivel Enseñanza y Sexo (N° Alumnos) | 2015 |
|---|------------------|
| Región | |
| Parvularia | 17.264 |
| Hombres | 8.364 |
| Mujeres | 8.900 |
| Especial | 10.775 |
| Hombres | 6.247 |
| Mujeres | 4.528 |
| Básica | 87.653 |
| Hombres | 44.830 |
| Mujeres | 42.823 |
| Básica Adultos | 756 |
| Hombres | 532 |
| Mujeres | 224 |
| Media Humanista Científico | 27.770 |
| Hombres | 13.117 |
| Mujeres | 14.653 |
| Media Total Téc. Profesional | 12.055 |
| Hombres | 6.541 |
| Mujeres | 5.514 |
| Media Adultos Total | 6.582 |
| Hombres | 3.535 |
| Mujeres | 3.047 |
| TOTAL | 162.855 |
| Hombres | 83.166 |
| Mujeres | 79.689 |
| PAÍS | |
| Parvularia | 381.945 |
| Hombres | 186.940 |
| Mujeres | 195.005 |
| Especial | 182.174 |
| Hombres | 109.310 |
| Mujeres | 72.864 |
| Básica | 1.937.397 |
| Hombres | 993.189 |
| Mujeres | 944.207 |
| Básica Adultos | 18.290 |
| Hombres | 12.035 |
| Mujeres | 6.255 |
| Media Humanista Científico | 619.940 |
| Hombres | 297.612 |
| Mujeres | 322.328 |
| Media Total Téc. Profesional | 285.304 |
| Hombres | 152.261 |
| Mujeres | 133.043 |
| Media Adultos Total | 123.686 |
| Hombres | 68.473 |
| Mujeres | 55.213 |
| TOTAL | 3.548.735 |
| Hombres | 1.819.820 |
| Mujeres | 1.728.915 |

Fuente: Ministerio de Educación

| CUADRO 37 Matricula en Educación Regular por Dependencia del Establecimiento (N° Alumnos) | 2015 |
|--|------------------|
| Región | 162.855 |
| Urbano | 148.420 |
| Municipal | 49.006 |
| Corporación Municipal | 11.270 |
| Municipal DAEM | 37.736 |
| Particular Subvencionado | 93.764 |
| Particular Pagado | 5.231 |
| Corporaciones | 419 |
| Rural | 14.435 |
| Municipal | 11.531 |
| Corporación Municipal | 967 |
| Municipal DAEM | 10.564 |
| Particular Subvencionado | 2.904 |
| Particular Pagado | 0 |
| Corporaciones | 0 |
| PAÍS | 3.548.735 |
| Urbano | 3.277.780 |
| Municipal | 1.098.294 |
| Corporación Municipal | 389.716 |
| Municipal DAEM | 708.578 |
| Particular Subvencionado | 1.858.084 |
| Particular Pagado | 275.550 |
| Corporaciones | 45.852 |
| Rural | 270.955 |
| Municipal | 192.475 |
| Corporación Municipal | 36.380 |
| Municipal DAEM | 156.095 |
| Particular Subvencionado | 77.138 |
| Particular Pagado | 1.342 |
| Corporaciones | 0 |

Fuente: Ministerio de Educación

| CUADRO 38 Dotación de Camas de Hospital, (sector público y privado) | 2013 | % país |
|---|--------|-----------|
| N° de Camas Región | 968 | 3% |
| N° de Camas País | 34.446 | 100% |

Fuente: Ministerio de Salud

| CUADRO 39.1 Pobreza y Género | Metodología Tradicional 2013 | | | | | | | | |
|---------------------------------|------------------------------|-------------------------|-----------------------|------------------|-------------------------|-----------------------|-------------------|-------------------------|-----------------------|
| | Hombres | Tasa Partic Región 2013 | Tasa Partic País 2013 | Mujeres | Tasa Partic Región 2013 | Tasa Partic País 2013 | Total | Tasa Partic Región 2013 | Tasa Partic País 2013 |
| REGIÓN | | | | | | | | | |
| Total Población | 350.382 | 100,0 | 4,28 | 388.110 | 100,0 | 4,28 | 738.492 | 100,0 | 4,3 |
| Total Pobres Extremos | 11.295 | 3,2 | 5,9 | 13.818 | 3,6 | 5,73 | 25.113 | 3,4 | 5,8 |
| 0-14 años | 4.808 | 1,4 | 6,6 | 4.818 | 1,2 | 6,20 | 9.626 | 1,3 | 6,4 |
| 15-29 años | 2.836 | 0,8 | 5,5 | 3.369 | 0,9 | 5,43 | 6.205 | 0,8 | 5,5 |
| 30-44 años | 1.495 | 0,4 | 5,1 | 2.734 | 0,7 | 6,10 | 4.229 | 0,6 | 5,7 |
| 45-64 años | 1.902 | 0,5 | 6,3 | 2.483 | 0,6 | 5,29 | 4.385 | 0,6 | 5,7 |
| 65 años y más | 254 | 0,1 | 3,9 | 414 | 0,1 | 4,26 | 668 | 0,1 | 4,1 |
| Total Pobre No Extremos | 19.158 | 5,5 | 4,7 | 25.036 | 6,5 | 4,98 | 44.194 | 6,0 | 4,8 |
| 0-14 años | 7.578 | 2,2 | 4,6 | 8.058 | 2,1 | 5,16 | 15.636 | 2,1 | 4,9 |
| 15-29 años | 4.952 | 1,4 | 4,9 | 7.145 | 1,8 | 5,50 | 12.097 | 1,6 | 5,2 |
| 30-44 años | 2.746 | 0,8 | 4,6 | 4.817 | 1,2 | 5,01 | 7.563 | 1,0 | 4,9 |
| 45-64 años | 2.784 | 0,8 | 4,7 | 4.267 | 1,1 | 4,86 | 7.051 | 1,0 | 4,8 |
| 65 años y más | 1.098 | 0,3 | 4,4 | 749 | 0,2 | 2,28 | 1.847 | 0,3 | 3,2 |
| Total No Pobre | 319.929 | 91,3 | 4,2 | 349.256 | 90,0 | 4,19 | 669.185 | 90,6 | 4,2 |
| 0-14 años | 73.672 | 21,0 | 4,7 | 64.585 | 16,6 | 4,16 | 138.257 | 18,7 | 4,4 |
| 15-29 años | 80.289 | 22,9 | 4,1 | 82.301 | 21,2 | 4,29 | 162.590 | 22,0 | 4,2 |
| 30-44 años | 54.397 | 15,5 | 3,8 | 65.378 | 16,8 | 4,07 | 119.775 | 16,2 | 3,9 |
| 45-64 años | 78.772 | 22,5 | 4,5 | 85.817 | 22,1 | 4,08 | 164.589 | 22,3 | 4,3 |
| 65 años y más | 32.799 | 9,4 | 3,9 | 51.175 | 13,2 | 4,44 | 83.974 | 11,4 | 4,2 |
| PAÍS | | | | | | | | | |
| Total Población | 8.178.883 | 100,0 | 100,0 | 9.077.336 | 100,0 | 100,00 | 17.256.219 | 100,0 | 100,0 |
| Total Pobres Extremos | 190.237 | 2,3 | 100,0 | 241.220 | 2,3 | 100,00 | 431.457 | 2,5 | 100,0 |
| 0-14 años | 73.106 | 0,9 | 100,0 | 77.711 | 0,9 | 100,00 | 150.817 | 0,9 | 100,0 |
| 15-29 años | 51.141 | 0,6 | 100,0 | 62.005 | 0,6 | 100,00 | 113.146 | 0,7 | 100,0 |
| 30-44 años | 29.409 | 0,4 | 100,0 | 44.845 | 0,4 | 100,00 | 74.254 | 0,4 | 100,0 |
| 45-64 años | 30.021 | 0,4 | 100,0 | 46.952 | 0,4 | 100,00 | 76.973 | 0,4 | 100,0 |
| 65 años y más | 6.560 | 0,1 | 100,0 | 9.707 | 0,1 | 100,00 | 16.267 | 0,1 | 100,0 |
| Total Pobre No Extremos | 410.561 | 5,0 | 100,0 | 503.139 | 5,0 | 100,00 | 913.700 | 5,3 | 100,0 |
| 0-14 años | 165.153 | 2,0 | 100,0 | 156.287 | 2,0 | 100,00 | 321.440 | 1,9 | 100,0 |
| 15-29 años | 10.1577 | 1,2 | 100,0 | 129.883 | 1,2 | 100,00 | 231.460 | 1,3 | 100,0 |
| 30-44 años | 59.367 | 0,7 | 100,0 | 96.207 | 0,7 | 100,00 | 155.574 | 0,9 | 100,0 |
| 45-64 años | 59.678 | 0,7 | 100,0 | 87.850 | 0,7 | 100,00 | 147.528 | 0,9 | 100,0 |
| 65 años y más | 24.786 | 0,3 | 100,0 | 32.912 | 0,3 | 100,00 | 57.698 | 0,3 | 100,0 |
| Total No Pobre | 7.578.085 | 92,7 | 100,0 | 8.332.977 | 92,7 | 100,00 | 15.911.062 | 92,2 | 100,0 |
| 0-14 años | 1.579.080 | 19,3 | 100,0 | 1.553.542 | 19,3 | 100,00 | 3.132.622 | 18,2 | 100,0 |
| 15-29 años | 1.941.338 | 23,7 | 100,0 | 1.919.425 | 23,7 | 100,00 | 3.860.763 | 22,4 | 100,0 |
| 30-44 años | 1.448.979 | 17,7 | 100,0 | 1.605.871 | 17,7 | 100,00 | 3.054.850 | 17,7 | 100,0 |
| 45-64 años | 1.766.603 | 21,6 | 100,0 | 2.101.952 | 21,6 | 100,00 | 3.868.555 | 22,4 | 100,0 |
| 65 años y más | 842.085 | 10,3 | 100,0 | 1.152.187 | 10,3 | 100,00 | 1.994.272 | 11,6 | 100,0 |

Fuente: Ministerio de Desarrollo Social

| CUADRO 39.2 Pobreza y Género | Nueva Metodología 2013 | | | | | | | | |
|---------------------------------|------------------------|-------------------------|-----------------------|-----------|-------------------------|-----------------------|------------|-------------------------|-----------------------|
| | Hombres | Tasa Partic Región 2013 | Tasa Partic País 2013 | Mujeres | Tasa Partic Región 2013 | Tasa Partic País 2013 | Total | Tasa Partic Región 2013 | Tasa Partic País 2013 |
| REGIÓN | | | | | | | | | |
| Total Población | 350.382 | 100,0 | 4,3 | 388.110 | 100,0 | 4,3 | 738.492 | 100,0 | 4,3 |
| Total Pobres Extremos | 17.506 | 5,0 | 5,1 | 21.784 | 5,6 | 5,0 | 39.290 | 5,3 | 5,0 |
| 0-14 años | 7.044 | 2,0 | 5,0 | 7.678 | 2,0 | 5,5 | 14.722 | 2,0 | 5,3 |
| 15-29 años | 4.575 | 1,3 | 5,5 | 5.413 | 1,4 | 5,0 | 9.988 | 1,4 | 5,2 |
| 30-44 años | 2.805 | 0,8 | 5,2 | 4.438 | 1,1 | 5,2 | 7.243 | 1,0 | 5,2 |
| 45-64 años | 2.612 | 0,7 | 4,8 | 3.777 | 1,0 | 4,7 | 6.389 | 0,9 | 4,8 |
| 65 años y más | 470 | 0,1 | 3,2 | 478 | 0,1 | 2,6 | 948 | 0,1 | 2,8 |
| Total Pobre No Extremos | 35.500 | 10,1 | 4,6 | 45.088 | 11,6 | 4,9 | 80.588 | 10,9 | 4,7 |
| 0-14 años | 12.493 | 3,6 | 4,6 | 12.036 | 3,1 | 4,6 | 24.529 | 3,3 | 4,6 |
| 15-29 años | 8.886 | 2,5 | 4,9 | 12.249 | 3,2 | 5,2 | 21.135 | 2,9 | 5,1 |
| 30-44 años | 3.912 | 1,1 | 3,0 | 7.912 | 2,0 | 4,4 | 11.824 | 1,6 | 3,8 |
| 45-64 años | 6.172 | 1,8 | 4,6 | 9.259 | 2,4 | 5,1 | 15.431 | 2,1 | 4,9 |
| 65 años y más | 4.037 | 1,2 | 7,0 | 3.632 | 0,9 | 5,1 | 7.669 | 1,0 | 6,0 |
| Total No Pobre | 297.376 | 84,9 | 4,2 | 321.238 | 82,8 | 4,2 | 618.614 | 83,8 | 4,2 |
| 0-14 años | 66.521 | 19,0 | 4,7 | 57.747 | 14,9 | 4,2 | 124.268 | 16,8 | 4,5 |
| 15-29 años | 74.616 | 21,3 | 4,1 | 75.153 | 19,4 | 4,2 | 149.769 | 20,3 | 4,2 |
| 30-44 años | 51.921 | 14,8 | 3,8 | 60.579 | 15,6 | 4,1 | 112.500 | 15,2 | 4,0 |
| 45-64 años | 74.674 | 21,3 | 4,5 | 79.531 | 20,5 | 4,0 | 154.205 | 20,9 | 4,2 |
| 65 años y más | 29.644 | 8,5 | 3,7 | 48.228 | 12,4 | 4,4 | 77.872 | 10,5 | 4,1 |
| PAÍS | | | | | | | | | |
| Total Población | 8.178.883 | 100,0 | 100,0 | 9.077.336 | 100,0 | 100,0 | 17.256.219 | 100,0 | 100,0 |
| Total Pobres Extremos | 346.623 | 4,2 | 100,0 | 432.020 | 4,8 | 100,0 | 778.643 | 4,5 | 100,0 |
| 0-14 años | 139.913 | 1,7 | 100,0 | 139.840 | 1,5 | 100,0 | 279.753 | 1,6 | 100,0 |
| 15-29 años | 83.919 | 1,0 | 100,0 | 107.930 | 1,2 | 100,0 | 191.849 | 1,1 | 100,0 |
| 30-44 años | 53.719 | 0,7 | 100,0 | 86.135 | 0,9 | 100,0 | 139.854 | 0,8 | 100,0 |
| 45-64 años | 54.359 | 0,7 | 100,0 | 79.518 | 0,9 | 100,0 | 133.877 | 0,8 | 100,0 |
| 65 años y más | 14.713 | 0,2 | 100,0 | 18.597 | 0,2 | 100,0 | 33.310 | 0,2 | 100,0 |
| Total Pobre No Extremos | 773.534 | 9,5 | 100,0 | 929.495 | 10,2 | 100,0 | 1.703.029 | 9,9 | 100,0 |
| 0-14 años | 272.372 | 3,3 | 100,0 | 262.259 | 2,9 | 100,0 | 534.631 | 3,1 | 100,0 |
| 15-29 años | 181.766 | 2,2 | 100,0 | 233.746 | 2,6 | 100,0 | 415.512 | 2,4 | 100,0 |
| 30-44 años | 128.716 | 1,6 | 100,0 | 181.523 | 2,0 | 100,0 | 310.239 | 1,8 | 100,0 |
| 45-64 años | 132.788 | 1,6 | 100,0 | 181.220 | 2,0 | 100,0 | 314.008 | 1,8 | 100,0 |
| 65 años y más | 57.892 | 0,7 | 100,0 | 70.747 | 0,8 | 100,0 | 128.639 | 0,7 | 100,0 |
| Total No Pobre | 7.058.726 | 86,3 | 100,0 | 7.715.821 | 85,0 | 100,0 | 14.774.547 | 85,6 | 100,0 |
| 0-14 años | 1.405.054 | 17,2 | 100,0 | 1.385.441 | 15,3 | 100,0 | 2.790.495 | 16,2 | 100,0 |
| 15-29 años | 1.828.371 | 22,4 | 100,0 | 1.769.637 | 19,5 | 100,0 | 3.598.008 | 20,9 | 100,0 |
| 30-44 años | 1.355.320 | 16,6 | 100,0 | 1.479.265 | 16,3 | 100,0 | 2.834.585 | 16,4 | 100,0 |
| 45-64 años | 1.669.155 | 20,4 | 100,0 | 1.976.016 | 21,8 | 100,0 | 3.645.171 | 21,1 | 100,0 |
| 65 años y más | 800.826 | 9,8 | 100,0 | 1.105.462 | 12,2 | 100,0 | 1.906.288 | 11,0 | 100,0 |

Fuente: Ministerio de Desarrollo Social

2.4. Datos Medio Ambientales Anuales

| CUADRO 40 Uso de la Tierra Año 2011 | N° Ha | % en la Región | % en el País | % en el País |
|--|---------------------|-------------------|-----------------|-----------------|
| Región | | | | |
| Total Superficie | 4.052.915 | 100 | | 5,4 |
| Áreas Urbanas e Industriales | 14.386 | 0,35 | | 5,8 |
| Terrenos Agrícolas | 132.150 | 3,3 | | 3,9 |
| Praderas y Matorrales | 3.110.620 | 76,8 | | 15,6 |
| Bosques | 34.309 | 0,8 | | 0,2 |
| Humadales | 15.550 | 0,4 | | 0,3 |
| Áreas Desprovistas de Vegetación | 741.245 | 18,3 | | 3,0 |
| Nieves y Glaciares | - | 0,0 | | - |
| Otros (1) | 4.655 | 0,1 | | 0,3 |
| País | | | | |
| Total Superficie (ha) | 75.552.099,0 | | 100 | 100 |
| Áreas Urbanas e Industriales | 248.002 | | 0,3 | 100 |
| Terrenos Agrícolas | 3.414.510 | | 4,5 | 100 |
| Praderas y Matorrales | 19.983.588 | | 26,5 | 100 |
| Bosques | 16.595.372 | | 22,0 | 100 |
| Humadales | 4.632.361 | | 6,1 | 100 |
| Áreas Desprovistas de Vegetación | 24.776.378 | | 32,8 | 100 |
| Nieves y Glaciares | 4.293.895 | | 5,7 | 100 |
| Otros (1) | 1.607.993 | | 2,1 | 100,0 |

Fuente: CONAF

| CUADRO 41 Bosque Nativo Año 2011 | N° Ha | % en la Región | % en el País | % en el País |
|-------------------------------------|------------|-------------------|-----------------|-----------------|
| Región | | | | |
| Total Bosque Nativo (ha) | 31.266,0 | 100 | | 0,2 |
| Bosque Adulto (ha) | 193,0 | 1 | | 0,0 |
| Renoval (ha) | 31.073,0 | 99,4 | | 0,8 |
| Bosque Adulto-Renoval (ha) | 0,0 | 0,0 | | 0,0 |
| Bosque Achaparrado (ha) | 0,0 | 0,0 | | 0,0 |
| País | | | | |
| Total Bosque Nativo (ha) | 13.599.610 | | 100 | 100 |
| Bosque Adulto (ha) | 5.912.235 | | 43 | 100 |
| Renoval (ha) | 3.808.769 | | 28 | 100 |
| Bosque Adulto-Renoval (ha) | 892.822 | | 7 | 100 |
| Bosque Achaparrado (ha) | 2.985.784 | | 22 | 100 |

Fuente: CONAF

Nota:

- Cuadros 8 y 10. Índice de Especialización Balassa – Hoover = (Eij / Ej) / (Ei / E)

Dónde: Eij = empleo total de la actividad i en la región j; Ej = total del empleo en la región j; Ei = total del empleo del país en la actividad i; y E = empleo total del país.

El valor de 1 implica una nula especialización.

Citado por Estudios Territoriales de la OCDE. Chile, 2009

- Cuadros 26 y 27. Inversión Pública por Fuente y Uso del Financiamiento

La información corresponde a las siguientes partidas presupuestarias:

Subtítulo 22, Bienes y Servicios de Consumo

Ítem 01 Servicios Técnicos y Profesionales, asignación 001 Estudios e Investigaciones

Subtítulo 23, Prestaciones de Seguridad Social

Ítem 01 Prestaciones Previsionales

001 Jubilaciones, Pensiones y Montepíos

002 Bonificaciones

003 Bono de Reconocimiento

004 Desahucios e Indemnizaciones

005 Fondo de Seguro Social de los Empleados Públicos

006 Asignación por Muerte

007 Seguro de Vida

008 Devolución de Imposiciones

009 Bonificaciones de Salud

010 Subsidios de Reposo Preventivo

011 Subsidio de Enfermedad y Medicina Curativa

012 Subsidios por Accidentes del Trabajo

013 Subsidios de Reposo Maternal, Artículo 196 Código del Trabajo

014 Subsidio Cajas de Compensación de Asignación Familiar

015 Aporte Fondo de Cesantía Solidario Ley N° 19.728

Ítem 02 Prestaciones de Asistencia Social

001 Asignación Familiar

002 Pensiones Asistenciales

003 Garantía Estatal Pensiones Mínimas

004 Ayudas Económicas y Otros Pagos Preventivos

005 Subsidio de Reposo Maternal y Cuidado del Niño

006 Subsidio de Cesantía

Subtítulo 24, Transferencias Corrientes

Ítem 01 Transferencias corrientes al Sector Privado

Ítem 03 Transferencias Corrientes a Otras Entidades Públicas

Ítem 04 Transferencias Corrientes a Empresas Públicas no Financieras

Ítem 05 Transferencias Corrientes a Empresas Públicas Financieras

Subtítulo 29, Adquisición de Activos Físicos no Financieros

Ítem 01 Terrenos

Ítem 02 Edificios

Ítem 03 Vehículos

Ítem 04 Mobiliario y Otros

Ítem 05 Máquinas y Equipos

001 Máquinas y Equipos de Oficina

002 Maquinarias y Equipos para la Producción

999 Otras

Ítem 06 Equipos Informáticos

001 Equipos Computacionales y Periféricos

002 Equipos de Comunicaciones para Redes Informáticas

Ítem 07 Programas Informáticos

001 Programas Computacionales

002 Sistemas de Información

Ítem 99 Otros Activos no Financieros

Subtítulo 31, Iniciativas de Inversión

Subtítulo 32, Prestamos y Anticipos a Contratistas

Ítem 01 De Asistencia Social

Ítem 02 Hipotecarios

Ítem 03 Pignoratícios

Ítem 04 de Fomento

Ítem 05 Médicos

Ítem 06 Por Anticipos a Contratistas

Subtítulo 33, Transferencias de Capital

Ítem 01 Al Sector Privado

Ítem 03 A Otras Entidades Públicas

Ítem 04 A Empresas Públicas no Financieras

Ítem 05 A Empresas Públicas Financieras

Ítem 06 A Gobiernos Extranjeros

Ítem 07 A Organismos Internacionales

- Cuadro 29. La clasificación de las empresas se realiza de acuerdo a los niveles de ventas:

- Microempresa: hasta UF 2.400

- Pequeña Empresa: entre UF 2.400 y 25.000

- Mediana Empresa: entre UF 25.001 y 100.000

- Gran Empresa: mayor que UF 100.000

- Cuadro 39.1 y 39.2. Pobreza y Género:

La Nueva Metodología incorpora:

- Actualización línea de pobreza. A partir de Canasta Básica de Alimentos y de Canasta Básica de Bienes y Servicios no Alimentarios. Y se redefine el valor de la línea de la pobreza extrema en 2/3 del valor de la línea de pobreza.

- Utilización de escalas de equivalencia. Se definen líneas de pobreza y de pobreza extrema que dependen del tamaño de cada hogar.

- No ajuste a sistema de cuentas nacionales

- Ampliación del alquiler imputado, también considera una imputación por concepto de arriendo en el caso de viviendas cedidas (por trabajo, familiar u otro) y en usufructo.

Cierre de la Edición: 19 de diciembre de 2016

Departamento de Estudios y Evaluación