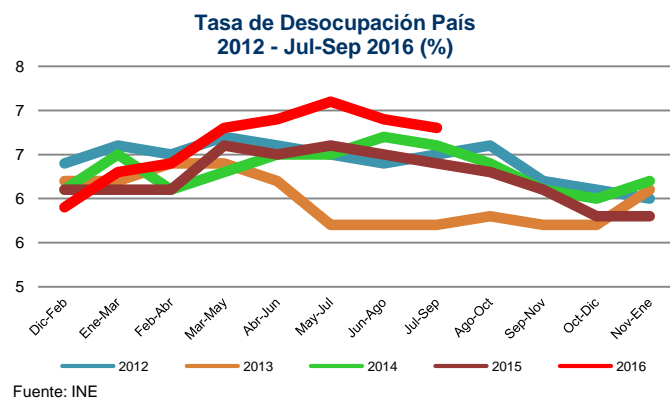
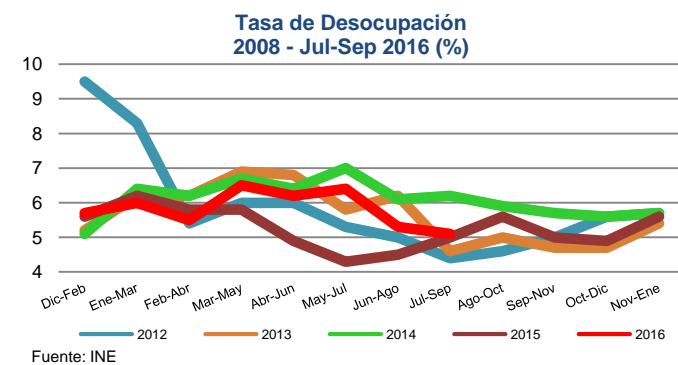
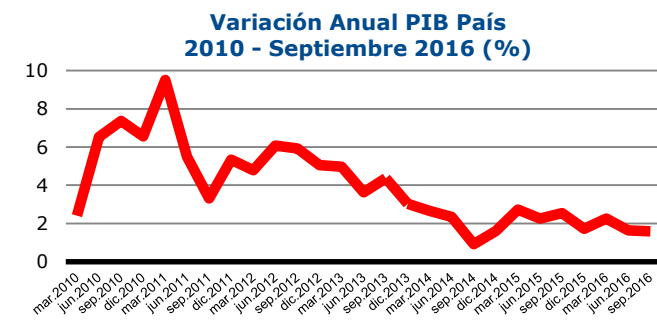
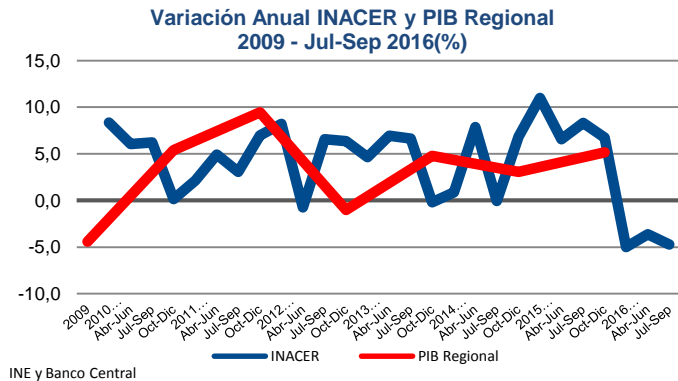


1. Indicadores Económicos y Sociales



Actividad

Cae en -4,7% el INACER (Indicador de Actividad Económica Regional) en el tercer trimestre de 2016 con respecto al mismo período del año anterior (Cuadro 3); sube en 12,3% en relación al trimestre anterior; la variación acumulada del año cae -4,4%, y en -1,7% en 12 meses. Los sectores económicos que más influyen en el resultado de este trimestre fue principalmente la Industria Manufacturera, por la baja en la fabricación de ropa, equipos de transporte; y en menor nivel, la Minería, por la menor producción de cobre. En tanto, el PIB de la región representa el 0,6% del PIB regionalizado del país.

País

A nivel global del país, el PIB del tercer trimestre del 2016 creció 1,5%, respecto al mismo período del año anterior; y de 2,2 en el primero; logrando un acumulado de 1,9% en el primer semestre del año. Los sectores que destacaron en la variación del trimestre fueron Servicios Personales, en 6%, por el incremento de los servicios de Salud, públicos y privados; y servicios de Educación, especialmente público. En segundo término, el Comercio, se eleva en 5%, determinado por el comercio minorista, particularmente de vestuario, calzado y equipamiento doméstico, y las ventas de grandes tiendas, según registra el Banco Central. Y también a nivel del comercio mayorista, en menor medida, enseres domésticos. A continuación Transporte, crece en 4,8%, por el transporte aéreo de pasajeros; y también, los servicios conexos a la actividad, como el los servicios portuarios, de carreteras y agencias de viaje. En cambio, tiene una incidencia negativa la Minería, con una disminución de -5,5% (-1,9% en el trimestre anterior); que se explica por la baja de la minería del cobre, en -6%, (-1,5% en el resto de esa actividad), derivado de una caída de la producción que se asocia a menor ley del mineral y desfavorables condiciones climáticas. Otro sector es la Industria manufacturera, que cae en -1%, por la disminución de la elaboración de bebidas no alcohólicas y de vino y caída de la industria pesquera; y en menor medida, la menor producción de celulosa y papel. Otro sector fue la Construcción, que cae en -0,1% (aumenta en 1,1% en el primer trimestre), por la baja en obras de ingeniería (caída del hormigón y menor inversión de proyectos mineros), y edificación (se aprecia en menores despachos de hormigón y cemento).

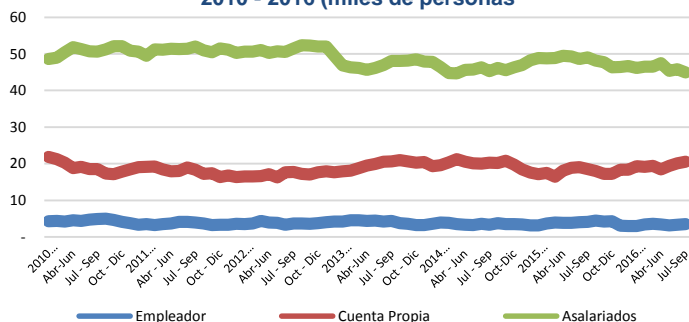
Para el 2016, el Banco Central (IPOM de septiembre), proyecta un crecimiento de 1,5 - 2,0%; y el 2017, de 1,75 - 2,75%; en tanto, una encuesta de expectativas a agentes económicos expertos durante agosto, entrega un dato de 1,6% para el 2016, y 2,0% en el 2017; y el FMI (en julio) 1,7% para el 2016 (mayor que en abril, de 1,5%); y 2% para el 2017. Para algunos precios fundamentales como el cobre se espera 215 (US\$/cent/lb) para el 2016, 225 para el 2017 y 230 el 2018 (cabe señalar que en el 2011 fue 401). Para el petróleo, 43 (US\$/barril) (WTI), 52 y 54, respectivamente. En cuanto a la inflación, la expectativa es de 3,5% a diciembre del 2016 (3,5% dato encuesta agosto), y 3,1% en el 2017. Y mientras que para el Mundo, se calcula un crecimiento a la baja en los pronósticos de 3,0% el 2016, 3,3% el 2017 y 3,5% el 2018. Y el FMI estima en julio el crecimiento mundial en 3,1 el 2016 y 3,4% el 2017, bajando en 1 décima respecto a abril.

Empleo

Región

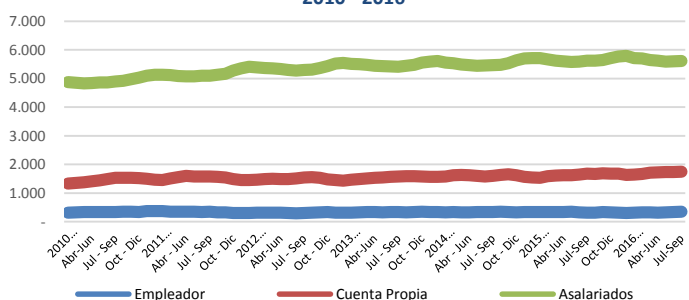
5,1% fue la tasa de desocupación en el último trimestre, de Julio-Septiembre, experimentando una baja de -0,2 puntos porcentuales con respecto al trimestre móvil anterior (Cuadro 4). Los motivos que producen esa baja del desempleo con respecto al trimestre anterior por el incremento de la ocupación por sobre la fuerza de trabajo, (-390 vs -290), que dan como diferencia una caída de los desocupados, de -110. Con respecto al trimestre anual, Abril-Junio, la desocupación supera la disminución del trimestre anterior, por el descenso de la fuerza de trabajo, y el leve aumento de la ocupación. Y en 12 meses, sube levemente la tasa de desempleo en 0,1 pp, por la mayor caída de la ocupación que de la fuerza de trabajo (-1.620 vs -1.570), que elevan los desempleados en 50 personas, compuesto de 300 cesantes, y de 250 que dejan de buscar trabajo por primera vez. Durante los 12 últimos meses la tasa ha fluctuado entre 4,9 y 6,5%, con una media de 5,7%. Y este nivel se sitúa en un nivel intermedio en un nivel intermedio, como se aprecia en la gráfica; y es la 4ª menor tasa desde la creación de la región, en los últimos 9 años. La ciudad principal de la región, Arica, (cuadro 5), tiene una tasa de 5,9% en el desempleo, que se mantiene sin variación sobre el trimestre anterior; y sube en 0,4 pp en relación al mismo trimestre del año 2015; que se produce, al igual que en la región, por una mayor caída de la ocupación (-2.060), que resultan en 180 desocupados.

Ocupados por Categoría Económica - Región 2010 - 2016 (miles de personas)



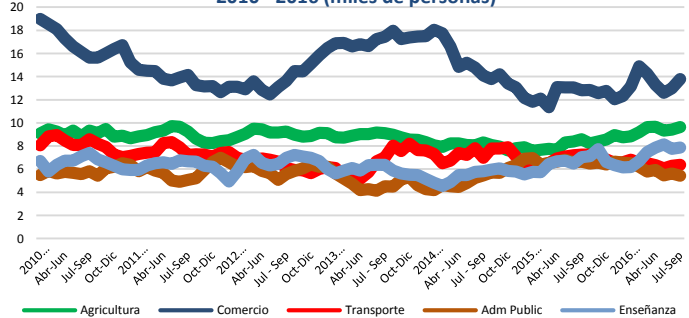
Fuente: INE

Ocupados por Categoría Económica - País 2010 - 2016



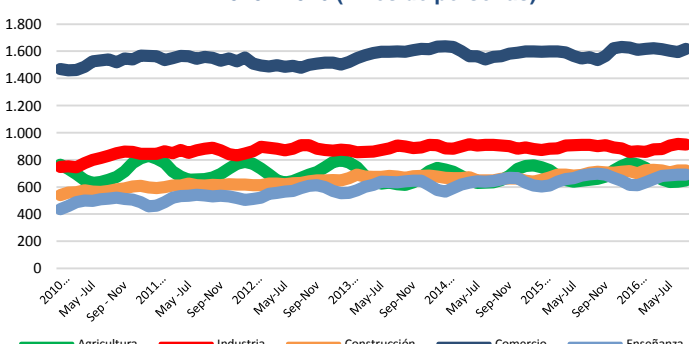
Fuente: INE

Ocupados por Rama de la Actividad - Región 2010 - 2016 (miles de personas)



Fuente: INE

Ocupados por Rama de la Actividad - País 2010 - 2016 (miles de personas)



Fuente: INE

Desde la categoría ocupacional en la región (Cuadro 6), el mayor empleo en el trimestre (390), se produce principalmente con el aumento de todas las categorías, excepto de los Asalariados (-890). Esta situación se reproduce en el trimestre anual; y también en 12 meses, aunque los Asalariados descienden más (-4.090), que determinan un menor empleo de -1.620. En forma complementaria con lo anterior, el comportamiento del empleo por tamaño del establecimiento (cuadro 13), sobre el trimestre anterior, crece sólo en la microempresa (1.170 en unidades de 5 a 10 trabajadores; y 890, de menos de 5 trabajadores). Y en 12 meses, la baja del empleo se produce en todas unidades, especialmente en la gran empresa (-4.850); y excepto en las de menos de 5 trabajadores (2.490) y mediana empresa (1.030). Por nivel de educación, en el trimestre, suben los ocupados con educación primaria (1.120). En 12 meses, caen principalmente los ocupados con educación universitaria (-2.230), y con Educación Técnica (-1.450); en cambio suben aquellos con Educación Primaria (2.550). Y por grupo de la actividad, en el trimestre crecen los Trabajadores no Calificados (1.660); mientras que en 12 meses, descienden los Profesionales Científicos (-1.700).

Por rama de la actividad en la región (Cuadro 7), los mayores empleos en el trimestre (390), provienen especialmente del Comercio (790); y en 12 meses, la baja en el empleo (-1.620) se expresa en la Minería (-2.380). La composición del empleo, muestra al Comercio en primer lugar, con el 18%; Agricultura, 13%; Enseñanza, 11%; Transporte, Almacenaje y Comunicaciones, 9%; Construcción, 8%; Administración pública, 7%; Industria manufacturera, 6%; y Hoteles y Restaurantes y Minería, 5%. Por tamaño de empresas (Cuadro 13), el 45% de los ocupados se emplea en las unidades de menos de 5 trabajadores; 29% en la gran empresa; 9% en la pequeña empresa, 8% en la mediana empresa; 7% en la microempresa, de 5 a 10 personas y el 3% es Personal de Servicios. El índice de especialización Balassa - Hoover (Cuadro 8) indica una especialización de la región en la Minería, de acuerdo a un resultado promedio de 2,4, entre 2010 y 2016, que ha crecido desde 1,9 en el primer año; seguido de Hoteles y restaurantes, con 1,5; Administración pública, 1,4; y Pesca 1,3, y siendo 1 un valor de nula especialización.

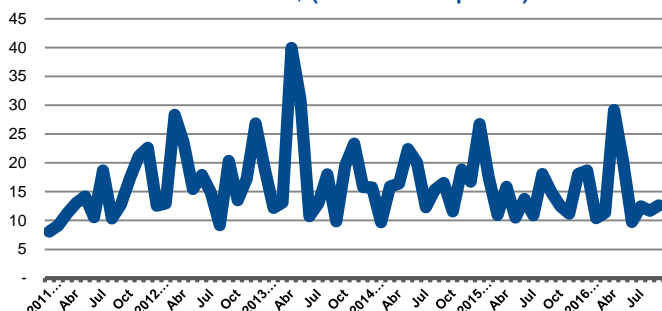
País

En el país, la ocupación es de 8 millones 105 mil personas, y la tasa de desocupación alcanza a 6,8%, que significa un descenso de -0,1 puntos porcentuales sobre el trimestre móvil anterior; que se produce por una mayor aumento de la ocupación, que de la fuerza de trabajo (34.01 vs 24.450), resultando en una caída de la desocupación de 9.570 personas. En el trimestre anual se reproduce esa situación, con un mayor avance de los ocupados y caída de los desocupados. Y en 12 meses, la ocupación tiene un crecimiento importante de 77 mil personas, pero crece más la fuerza de trabajo (112 mil), con lo cual, también avanzan la tasa de desempleo, en 0,4 pp, y los desocupados, en 36 mil, que se componen en su totalidad de cesantes. En ese período anual, la tasa ha fluctuado entre 5,8 y 7,1%, con una media de 6,4%; es la 7ª menor tasa para el mismo período, en los últimos 31 años; y se sitúa en el rango intermedio de las tasas en los últimos 9 años.

El aumento del empleo en el trimestre móvil es de 34 mil, que está encabezado por Asalariados (16 mil), Cuenta Propia (13 mil) y Empleadores (12 mil). En cambio, en 12 meses, el crecimiento lo lideran los Cuenta Propia (70 mil) y Empleadores (33 mil), mientras caen los Asalariados (7 mil). Esta información se complementa con el empleo por tamaño del establecimiento, que en el trimestre sube en casi todas las unidades, principalmente en la mediana empresa y en las unidades de menos de 5 trabajadores (32 mil y 31 mil), con excepción de la Gran Empresa (-37 mil), respectivamente. En 12 meses, crece principalmente en las unidades de menos de 5 trabajadores (122 mil), también en la pequeña empresa (62 mil); y cae en la gran empresa (-97 mil). Esto se integra con el comportamiento del empleo por nivel de educación, donde en el último trimestre se eleva en quienes tienen educación secundaria y primaria (20 mil y 17 mil). En 12 meses, en forma consistente con el comportamiento en las otras categorías, aumenta el empleo con educación secundaria (50 mil), y primaria o sin estudios (40 mil); mientras caen con educación universitaria (-52 mil). Por grupo de actividad, en el trimestre suben los Agricultores y Trabajadores Calificados del Agro y la Pesca (17 mil), y los Empleados de Oficina (14 mil) al igual que en el trimestre anual (-118 mil). En cambio, en 12 meses, aumentan los trabajadores del Comercio (78 mil) y los Trabajadores no Calificados (67 mil); y disminuyen los Técnicos y profesionales de nivel medio (-110 mil).

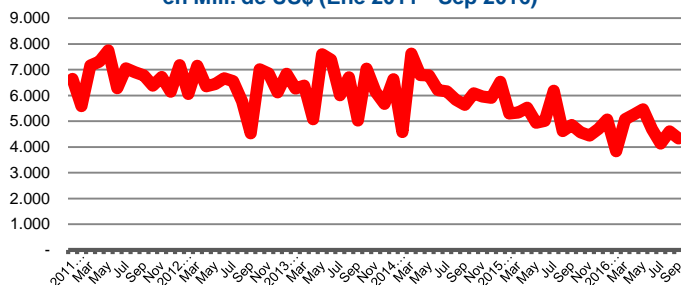
Los sectores que más influyen en la subida del empleo en el trimestre (34 mil), son Comercio (24 mil), y en menor medida Agricultura (9 mil). En cambio, crece significativamente la Enseñanza (25 mil). Con respecto al trimestre anual, de Abril-Junio, la subida del empleo (45 mil) se distribuye en Otras Actividades de Servicios Comunitarios (35 mil), e Industria Manufacturera (33 mil). En los últimos 12 meses, de un total de 77 mil nuevos empleos, las principales contrataciones provienen del Comercio (62 mil). La composición del empleo muestra al Comercio con el 20% del total; Industria manufacturera, 11%; Construcción y Enseñanza, 9%; Agricultura y Transporte, Almacenaje y Comunicaciones, 8%; Actividades inmobiliarias y empresariales, 7%; Servicio Doméstico, Administración pública y Servicios Sociales y de Salud, 5%.

Exportaciones de la Región en Mill. de US\$ (Ene 2011 - Sep 2016)



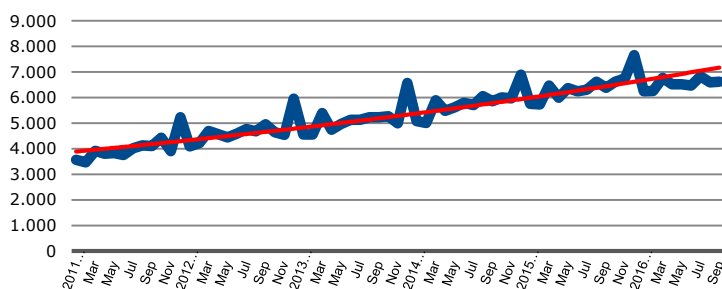
Fuente: Aduanas

Exportaciones del el País en Mill. de US\$ (Ene 2011 - Sep 2016)



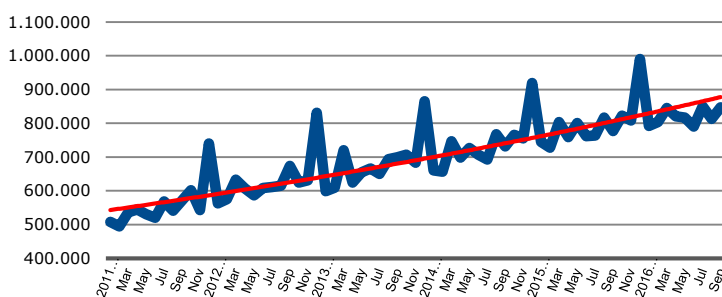
Fuente: Aduanas

Ventas de Supermercados - Región Ene 2011 - Sep 2016 (Mill. de \$)



Fuente: INE

Ventas de Supermercados - País Ene 2011 - Sep 2016 (Mill. de \$)



Fuente: INE

Por tamaño de empresas (Cuadro 13), el 33 % de los ocupados se emplea en unidades de menos de 5 trabajadores; 32% en la gran empresa; el 14% en la pequeña empresa; el 11% en la mediana, 7% en la microempresa, de 5 a 10 personas; y el 4% es Personal de Servicios. No se aprecian cambios significativos en los últimos 6 años

Exportaciones Región

Las exportaciones de la región en el mes de septiembre de 2016 (Cuadro 14), alcanzan a US\$ 12 millones (US\$178 millones, en el acumulado de 12 meses), cayendo en 2,9% en relación al mes anterior; en -2,2% con respecto al mismo mes del año 2015; y en -6% en 12 meses. La incidencia de esta última variación está determinada en un 27% por la baja en Cobre y sus manufacturas, en 52%, y US\$ -17 millones. En menor magnitud, Metales preciosos, Grasas y aceites animales, Aluminio y Minerales metálicos, con efecto de 22%, y una disminución de US\$ -13,7 millones. La composición de las exportaciones en 12 meses fue de 40% en Productos químicos inorgánicos; 16% Grasas de aceites animales; 10%, Residuos de las industrias alimentarias; 9% Cobre y sus manufacturas; 6% Productos diversos de la industria química; y 4%, Aluminio y sus manufacturas.

Por zonas geográficas y países, Asia constituye el principal destino de los envíos al exterior, con un 39%, en 12 meses, donde China concentra un 18%, seguido de Corea del Sur, 11%; en segundo lugar, se sitúa Europa, 28% (Holanda, 10%, Alemania, 9%); seguido de América del Sur y Central, 19% (Brasil 10%); posteriormente, América del Norte, con 11,3% (Estados Unidos, 10,5%); y África, 2% (Nigeria, 1%). En suma, 6 países reciben el 69% del total de las exportaciones. Dentro de los países que explican la declinación en 12 meses, destaca Corea del Sur, con una incidencia de 17%, por una baja de US\$ -15 millones, y -43% de disminución. También, China, Japón y Turquía, con un efecto total de 20%, y una caída de 17 millones de dólares. La tasa de crecimiento proyectada de los socios comerciales de la región (según la participación de cada país en el total de las exportaciones en los últimos 12 meses, ponderado por las estimaciones del FMI de octubre 2016), para el 2016 es de 2,3% (2,7 y 3,1% en las proyecciones anteriores); y 2,8% para el 2017.

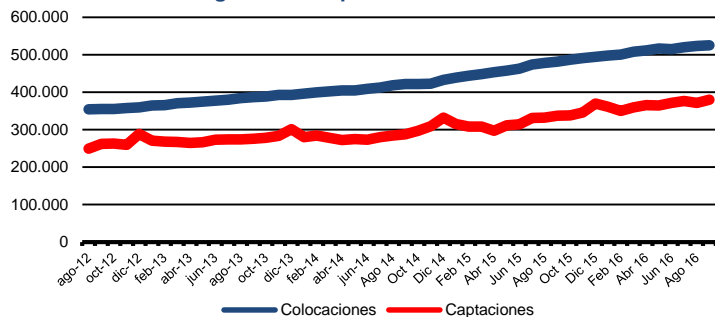
País

En tanto las exportaciones del país para septiembre de 2016 fueron US\$ 4.287 millones (US\$ 55.924 millones en 12 meses), apreciándose una baja con respecto al mes anterior de -5,3%; de -10,4% al comparar con el mismo mes del año 2015; y de -14,4% en el acumulado de 12 meses sobre el periodo anterior. La variación negativa en 12 meses se explica en un 76% por 2 tipos de productos: Minerales metálicos, en 42%, por la caída de -26% (US\$ -4.376 millones); y Cobre y sus manufacturas, en 34%, por la caída de -19% (US\$ -3.587 millones). La participación en las exportaciones durante el periodo anual fue de Cobre y sus manufacturas, en 28%; y Minerales metálicos, 22% (un porcentaje cercano al 90% corresponde a minerales de cobre concentrados), con lo cual el Cobre representa aproximadamente el 47% del total exportado. Otros productos son Frutas, 8%; Pescados y Crustáceos, 7%; Celulosa, 4%, Madera y sus manufacturas, 4%; Bebidas y líquidos alcohólicos, y Regímenes Especiales, 3%; Salitre, Carne, y Metales preciosos, 2% cada uno. Con lo cual, 11 tipos de productos componen el 82% del total de las exportaciones durante octubre 2015 – septiembre 2016.

Con respecto a las zonas geográficas y países de destino de las exportaciones de Chile, durante septiembre, Asia recibió el 52% del total (China 28%, Japón 8% y Corea del Sur 7%), seguido por América del Norte, 17% (Estados Unidos 13%); Europa 15% (Holanda, 2,8%; España, 2,2%); y América del Sur y Central, 14% (Brasil, 4,9%, y Perú, 2,6%). Los destinos que tienen mayor incidencia en el resultado de 12 meses, son China, en 15%, que responde a una caída de 10%, en US\$ -1.761 millones; seguido de Japón, en 12%, por una baja de 23% y US\$ -1.403 millones; también, Estados Unidos e India, por bajas de 12 y 44%, y -1.072 y -1.026 millones de dólares. Otros países con menor efecto son Brasil, Corea del Sur, Taiwán, Italia, Australia, Bélgica y Canadá, Francia, con un 22% de incidencia, por una variación de US\$ -2.548 millones, y una variación promedio de 36%. El crecimiento de los socios comerciales de Chile, según el Banco Central, se proyectan en el 2016 en 2,8%, 3,2% en el 2017 y 3,4% en el 2018. Y los términos de intercambio para Chile se espera que varíen -1,7% el 2016 (-3,9 y -4,2% en el pronósticos anteriores), -0,3% el 2017 (0,1 y 0,7%, respectivamente) y 0,3% en el 2018.

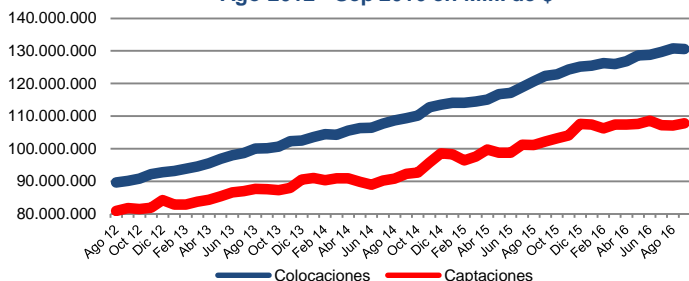
En la contribución regional al total de las exportaciones del país, en 12 meses, Antofagasta aporta un 31%; Santiago, 15%; Biobío, 9%; Los Lagos, Atacama y O'Higgins, 7%; Valparaíso, 6%; Coquimbo y Tarapacá, 5%; Maule, 4%; Intraregional, 2%; Magallanes, Los Ríos, Aysén, y La Araucanía, 1%; y Arica y Parinacota, 0,3.

Colocaciones y Captaciones
Ago 2012 - Sep 2016 em Mill. de \$



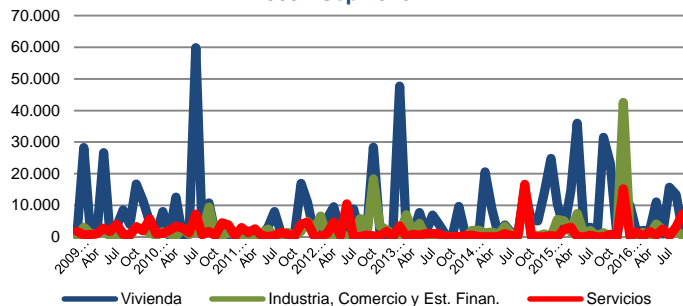
Fuente: Superintendencia de Bancos e Instituciones Financieras

Colocaciones y Captaciones - País
Ago 2012 - Sep 2016 em Mill. de \$



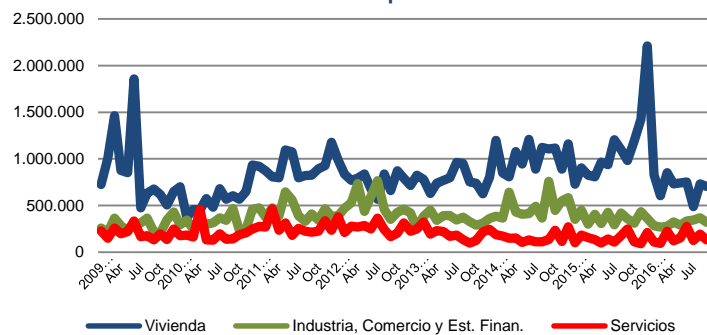
Fuente: Superintendencia de Bancos e Instituciones Financieras

Permisos de Construcción Región (m2)
2009 - Sep 2016



Fuente: INE

Permisos de Construcción País (m2)
2009 - Sep 2016



Fuente: INE

Ventas de Supermercados

Región

En 0,4% aumentan las ventas de supermercados de la región en septiembre de 2016 con respecto al mes anterior, que ascienden a \$6.618 millones (Cuadro 15). También aumentan en relación al mismo mes del año 2015, en 3,6%; y en 6,8% en 12 meses, con lo cual establecen una tendencia positiva de incremento en el tiempo que también se observa en la pendiente positiva de la curva en la gráfica. Cabe señalar que las ventas de supermercados de la región representan el 0,8% de todas las ventas del país, durante septiembre, al igual que en el acumulado de 12 meses. Dicho porcentaje supera la participación de la región en el total del PIB del país (total del producto final) de 0,6%, que se deriva de su conexión internacional.

País

Aumentan las ventas en todo el país, en 4,2%, durante septiembre con respecto al mes anterior, alcanzando un total de \$846.899 millones; y suben en relación a septiembre de 2015, en 9%. Además, las ventas de 12 meses totalizaron en \$10.001.604 millones, y aumentan en 6,4% sobre el período anterior, estableciendo también una tendencia positiva en el tiempo, como se aprecia en la gráfica.

Sector Financiero

Región

A \$525.458 millones (equivalente a US\$786 millones y al 55% del PIB regional del año 2015), alcanzó el valor de las colocaciones de septiembre de 2016, aumentando levemente en 0,3% sobre el mes anterior; en 9% respecto a igual mes del año 2015; y en 12,4% en 12 meses. En tanto, los depósitos y captaciones (\$380.048 millones) suben en 2,3% sobre el mes anterior; en 12,8% en relación a igual mes del año 2015; y en 14,8% en 12 meses. Cabe señalar que las colocaciones y los depósitos regionales representan a nivel del país el 0,3%, mientras el producto, el 0,6%.

País

A nivel del país, las colocaciones en septiembre caen en -0,1% respecto al mes anterior, alcanzando el valor de \$130.615.402 en millones (equivalente a 195 mil millones de dólares y al 83% del PIB del país, aproximadamente); en cambio suben 6,8% respecto a igual mes del año 2015; y en 9,7%, en 12 meses. En tanto los depósitos y captaciones del país (\$107.815.782 millones) suben en 0,7% respecto al mes anterior; en 5,5% sobre septiembre de 2015; y en 8,5% en 12 meses.

Construcción

Región

Las solicitudes autorizadas de construcción en metros cuadrados durante el mes de septiembre fueron 9.489, lo que significa una disminución de -49%, con respecto al mes anterior; en -71% sobre el mismo del año 2015; y en -0,9%, en 12 meses. Esta última variación se explica por la caída de metros cuadrados en Vivienda (-57 mil m2), que inciden en 51% del alza. En cambio, se produce un crecimiento en Industria (29 mil m2) y en Servicios (26 mil m2). La superficie en solicitudes de construcción de ese período representa el 1,1% del total del país (0,8% en septiembre), 0,8% en Viviendas; y 1,4% en Industria y Comercio y 1,8% en Servicios.

País

A nivel del país, la superficie solicitada y autorizada para construir en el mes de Septiembre fue de 1.156.686 m2, y cae en -11% en relación al mes anterior; en -27% sobre Septiembre 2015; y en -8% en el período de 12 meses. Esa variación se explica por la baja de -20% de Industria, Comercio y Establecimientos Financieros (-985 mil m2), que incide en 67% de la variación. También disminuye Viviendas, en -3% (-354 mil m2), con efecto de 24%; y Servicios, en -7% (-133 mil m2). La variación mensual en Septiembre se deriva de la caída en metros cuadrados en Servicios, en 80% (-60 mil m2), que explican el 44% de la variación; seguido de Industria, en 35% (-47 mil m2), que incide en 35%; y Viviendas aumentan en -21% (-29 mil m2), con un efecto de 21%. La distribución por tipo de construcción en el período de 12 meses se divide entre 66% en Viviendas, 23% en Industrias, Comercio y Establecimientos Financieros, y 11% en Servicios. Y donde las obras nuevas son 87% y 13% las ampliaciones. En septiembre la distribución cambia a 61, 28 y 12%, respectivamente, en los sectores; y las obras nuevas y ampliaciones, son el 86 y 14%.

2. Estadísticas Económicas

2.1. Datos Económicos Coyunturales

CUADRO 1 Producto Interno Bruto (PIB)	AÑO 2015	VAR% 2015	VAR% 2014
PIB (Mill de \$)	696.258	5,2	3,1
Tasa Particip Regional en el País (%)	0,6	0,02	0,01
PIB Per Capita	3.954.504	6,2	4,1

Fuente: Banco Central

CUADRO 2 PIB por Actividades Económicas Año 2014	Tasa Particip Región	Tasa Particip en el País	VAR% 2014	VAR% 2013
Servicios Personales (3)	18,4	10	3,1	5,7
Administración Pública	15,9	2,3	4,0	3,4
Comercio, Restaurantes y Hoteles	13,9	0,7	5,7	-1,2
Industria Manufacturera	11,2	0,6	4,1	-17,9
Transportes y Comunicaciones	10,1	0,7	4,3	-1,3
Minería	8,6	0,4	23,4	-12,4
Demás Actividades	21,7			

Fuente: Banco Central

CUADRO 3 INACER	Índice Jul-Sep 16	VAR% c/r Jul-Sep 15	VAR% c/r Abr-Jun 15	VAR% Acum 12 meses
INACER (Base Promedio 2011 = 100)	130,2	-4,7	12,3	-1,7
VAR%2016	-4,7			

Fuente: INE

CUADRO 4 Empleo	Trim. móvil Jul-Sep 16	Var. miles c/r trim. móvil Jun-Ago 16	Var. miles c/r trim. anual Abr-Jun 16	Var. miles c/r = trim móvil año Jul-Sep 15	Tasa Particip..% Trim. móvil Jul-Sep 16
Región					
Total Pob. Econom. Act. (15 años y más)	136,16	-0,06	-0,17	-0,70	100,00
Fuerza de Trabajo (miles)	78,51	0,29	-0,81	-1,57	57,66
Ocupados (miles)	74,48	0,39	0,06	-1,62	54,70
Desocupados miles)	4,03	-0,11	-0,87	0,05	2,96
Cesantes	3,90	-0,10	-0,71	0,30	2,86
Buscan Trabajo # Vez	0,13	-0,01	-0,16	-0,25	0,10
Tasa de Desocupación (%)	5,10	-0,20	-1,10	0,10	
País					
Total Pob. Econom. Act. (15 años y más)	14.625,82	2.145	64.04	251,10	100,00
Fuerza de Trabajo (miles)	8.691,64	24,45	36,74	112,37	59,43
Ocupados (miles)	8.104,87	34,01	45,16	76,66	55,41
Desocupados miles)	586,78	-9,57	-8,43	35,71	4,01
Cesantes	543,39	-6,78	0,26	35,73	3,72
Buscan Trabajo # Vez	43,39	-2,79	-8,68	-0,02	0,30
Tasa de Desocupación (%)	6,80	-0,10	-0,10	0,40	

Fuente: INE

CUADRO 5 Empleo por Ciudades Principales	Trim. móvil Jul-Sep 16	Var. miles c/r trim. móvil Jun-Ago 16	Var. miles c/r trim. anual Abr-Jun 16	Var. miles c/r = trim móvil año Jul-Sep 15	Tasa Particip..% Trim. móvil Jul-Sep 16
Total Población ARICA	153,03	-0,17	-0,52	-2,10	100,00
Total Población de 15 años y más	118,86	-0,10	-0,31	-1,26	77,67
Total Fuerza de Trabajo	65,89	-0,17	-1,23	-1,88	55,43
Ocupados	61,99	-0,15	-0,57	-2,06	52,15
Desocupados	3,90	-0,01	-0,67	0,18	3,28
Fuera Fuerza de Trabajo	52,97	0,06	0,92	0,63	44,57
Tasa desocupación	5,9	0,00	-0,88	0,43	
Total Población NACIONAL	18.307,49	20,39	60,77	236,90	100,00
Total Población de 15 años y más	14.625,82	2.145	64,04	251,10	79,89
Total Fuerza de Trabajo	8.691,64	24,45	36,74	112,37	47,48
Ocupados	8.104,87	34,01	45,16	76,66	44,27
Desocupados	586,78	-9,57	-8,43	35,71	3,21
Fuera Fuerza de Trabajo	5.934,18	-2,99	27,31	138,73	32,41
Tasa desocupación	6,75	-0,13	-0,13	0,33	

Fuente: INE

CUADRO 6 Ocupados Categoría Ocupacional (miles)	Trim. móvil Jul-Sep 16	Var. miles c/r trim. móvil Jun-Ago 16	Var. miles c/r trim. anual Abr-Jun 16	Var. miles c/r = trim móvil año Jul-Sep 15	Tasa Particip..% Trim. móvil Jul-Sep 16
Región	74,48	0,39	0,06	-1,62	100,00
Empleador	3,48	0,18	0,02	-0,63	4,67
Cuenta Propia	20,53	0,40	2,04	2,02	27,57
Asalariados	44,92	-0,89	-2,57	-4,09	60,31
Personal de Servicio	2,27	0,29	-0,04	0,17	3,05
Familiar no Remunerado	3,28	0,42	0,60	0,92	4,41
País	8.104,87	34,01	45,16	76,66	100,00
Empleador	348,36	12,28	34,71	33,04	4,30
Cuenta Propia	1.750,15	13,43	30,27	69,81	21,59
Asalariados	5.610,33	15,79	-8,29	-6,68	69,22
Personal de Servicio	304,89	-6,88	-7,84	-13,56	3,76
Familiar no Remunerado	91,14	-0,62	-3,68	-5,95	1,12

Fuente: INE

CUADRO 7 Ocupados por Rama Actividad Económica (miles)	Trim. móvil Jul-Sep 16	Var. miles c/r trim. móvil Jun-Ago 16	Var. miles c/r trim. anual Abr-Jun 16	Var. miles c/r = trim móvil año Jul-Sep 15	Tasa Particlp..% Trim.. móvil Jul-Sep 16
Región	74,48	0,39	0,06	-1,62	100,00
Agricultura, ganad, caza y silvicult	9,64	0,22	-0,04	1,04	12,94
Pesca	0,84	0,01	0,14	0,00	1,12
Explotación de minas y canteras	3,41	-0,23	-0,86	-2,38	4,57
Industrias manufactureras	4,64	-0,47	-0,17	-0,92	6,23
Suministro de electricidad, gas y agua	0,44	-0,12	-0,05	0,04	0,59
Construcción	6,02	-0,30	0,57	1,40	8,09
Comercio al por mayor y menor	13,77	0,79	0,47	0,94	18,49
Hoteles y restaurantes	4,00	0,24	0,73	-0,66	5,37
Transporte, almacen. y comunic.	6,38	0,10	0,04	-0,89	8,56
Intermediación financiera	0,54	-0,13	-0,22	-0,17	0,73
Activid. Inmobiliarias., empresariales	3,08	-0,14	-0,69	-0,25	4,14
Administ. pública y defensa;	5,44	-0,19	-0,50	-1,22	7,30
Enseñanza	7,87	0,10	0,01	0,83	10,56
Servicios sociales y de salud	3,17	0,01	0,10	-0,04	4,25
Otras activid de servicios comunit,	2,14	0,17	0,29	0,41	2,88
Hogares privados servicio doméstico	3,11	0,34	0,26	0,22	4,17
Organiz y órganos extraterritoriales	0,00	0,00	0,00	0,00	0,00
País	8.104,87	34,01	45,16	76,66	100,00
Agricultura, ganad, caza y silvicult	648,31	8,79	-8,38	-3,93	8,00
Pesca	61,16	-1,19	-9,41	4,48	0,75
Explotación de minas y canteras	194,75	-1,73	-13,57	-28,01	2,40
Industrias manufactureras	913,38	-2,86	33,40	3,45	11,27
Suministro de electricidad, gas y agua	67,39	-0,80	2,77	7,78	0,83
Construcción	72.147	0,48	-0,54	17,15	8,90
Comercio al por mayor y menor	16.18,49	23,70	3,66	62,31	19,97
Hoteles y restaurantes	334,73	3,52	9,80	23,10	4,13
Transporte, almacen. y comunic.	612,67	-1,18	5,90	9,75	7,56
Intermediación financiera	149,89	-3,98	-17,13	-23,04	1,85
Activid. Inmobiliarias., empresariales	53.133	1,38	9,41	14,26	6,56
Administ. pública y defensa;	426,92	-2,95	-28,35	-29,89	5,27
Enseñanza	692,13	2,01	10,46	-0,16	8,54
Servicios sociales y de salud	424,66	6,13	21,18	3,71	5,24
Otras activid de servicios comunit,	270,81	5,10	34,54	25,04	3,34
Hogares privados servicio doméstico	436,49	-2,37	-7,39	-8,25	5,39
Organiz y órganos extraterritoriales	0,27	-0,03	-1,18	-1,07	0,00

Fuente: INE

CUADRO 8 Índice de Especialización	Trim. móvil Jul-Sep 16	Promedio 2010 - 2016
Región		
Explotación de minas y canteras	190	2,43
Hoteles y restaurantes	130	1,52
Administración pública	139	1,36
Pesca	149	1,31
Agricultura, ganadería, caza y silv	162	1,28
Transporte, almac. y comunic	113	1,26

Fuente: Observatorio Regional, en base a datos del INE

CUADRO 9 Cesantes por Rama Actividad Económica (miles)	Trim. móvil Jul-Sep 16	Var. miles c/r trim. móvil Jun-Ago 16	Var. miles c/r trim. anual Abr-Jun 16	Var. miles c/r = trim móvil año Jul-Sep 15
Región	3,90	-0,10	-0,71	0,30
Agricultura, ganad, caza y silvicult	0,08	-0,03	0,00	-0,17
Pesca	0,00	0,00	0,00	-0,03
Explotación de minas y canteras	0,67	0,03	0,05	0,25
Industrias manufactureras	0,39	0,17	0,21	0,16
Suministro de electricidad, gas y agua	0,00	0,00	-0,02	0,00
Construcción	0,61	0,09	-0,03	0,18
Comercio al por mayor y menor	0,69	-0,20	-0,19	0,14
Hoteles y restaurantes	0,32	0,05	0,14	0,06
Transporte, almacen. y comunic.	0,16	-0,14	-0,31	-0,09
Intermediación financiera	0,09	0,00	0,02	0,05
Activid. Inmobiliarias., empresariales	0,14	-0,05	-0,09	-0,36
Administ. pública y defensa;	0,30	0,07	-0,05	0,03
Enseñanza	0,11	0,04	-0,06	0,11
Servicios sociales y de salud	0,09	-0,03	0,02	-0,03
Otras activid de servicios comunit,	0,04	0,00	-0,13	-0,06
Hogares privados servicio doméstico	0,20	-0,10	-0,25	0,04
Organiz y órganos extraterritoriales	0,00	0,00	0,00	0,00
País	543,39	-6,78	0,26	35,73
Agricultura, ganad, caza y silvicult	33,13	-1,44	-2,08	-1,22
Pesca	2,56	-0,23	0,85	0,63
Explotación de minas y canteras	25,23	0,23	0,27	-3,83
Industrias manufactureras	54,29	-0,42	-5,80	-0,41
Suministro de electricidad, gas y agua	6,06	1,44	-1,77	2,13
Construcción	73,94	-2,37	7,85	6,37
Comercio al por mayor y menor	110,45	-13,85	-7,15	6,34
Hoteles y restaurantes	34,98	4,10	-0,63	3,47
Transporte, almacen. y comunic.	39,40	2,09	2,76	4,36
Intermediación financiera	12,28	1,60	1,23	3,28
Activid. Inmobiliarias., empresariales	50,83	3,61	8,37	5,50
Administ. pública y defensa;	22,26	2,45	0,69	3,49
Enseñanza	25,02	-2,19	-1,13	5,31
Servicios sociales y de salud	17,32	2,55	1,55	-2,59
Otras activid de servicios comunit,	14,29	-1,14	-0,95	2,98
Hogares privados servicio doméstico	21,35	-3,19	-3,81	-0,08
Organiz y órganos extraterritoriales	0,00	0,00	0,00	0,00

Fuente: INE

CUADRO 10 Índice de Especialización Histórica	Promedio 1986 - 2009
(*) No existe información para esta región, debido que su creación es del año 2007	

Fuente: Observatorio Regional, en base a datos del INE

CUADRO 11 Ocupados por Grupo Actividad Económica (miles)	Trim. móvil Jul-Sep 16	Var. miles c/r trim. móvil Jun-Ago 16	Var. miles c/r trim. anual Abr-Jun 16	Var. miles c/r = trim móvil año Jul-Sep 15	Tasa Particip. % Trim. móvil Jul-Sep 16
Región	74,48	0,39	0,06	-1,62	100,00
Miembros Poder Ejec. y Legisl.	0,83	0,03	0,50	-0,27	1,12
Profes Científicos e Intelectuales	6,66	-0,23	-0,72	-1,70	8,94
Técnicos y Profes. de nivel medio	6,52	-0,25	0,71	0,06	8,76
Empleados de Oficina	5,12	-0,03	-0,23	-0,24	6,88
Trabaj serv y vendedores comercios	12,15	-0,08	-0,56	0,00	16,32
Agricult. y Trabaj. Califi agro y pesca.	4,83	-0,31	0,02	1,28	6,49
Operarios y artes mecánicas	9,50	-0,61	-0,42	-0,74	12,75
Operad. Instál. y máq. y montadores	7,01	0,39	-0,02	-0,05	9,41
Trabajadores no Calificados	20,92	1,66	1,19	0,65	28,09
Otros no Identificados	0,93	-0,19	-0,41	-0,62	1,25
País	8.104,87	34,01	45,16	76,66	100,00
Miembros Poder Ejec. y Legisl.	83,76	5,38	11,48	5,42	2,27
Profes Científicos e Intelectuales	962,28	7,89	21,19	30,22	11,87
Técnicos y Profes. de nivel medio	873,83	-8,12	8,54	-109,97	10,78
Empleados de Oficina	736,56	14,30	-2,198	-5,73	9,09
Trabaj serv y vendedores comercios	1207,47	-5,21	-8,51	78,11	14,90
Agricult. y Trabaj. Califi agro y pesca.	308,36	17,38	-0,51	0,86	3,80
Operarios y artes mecánicas	1172,17	-1,80	41,70	7,10	14,46
Operad. Instál. y máq. y montadores	736,07	-1,75	3,42	6,96	9,08
Trabajadores no Calificados	1864,23	7,35	-6,17	67,15	23,00
Otros no Identificados	60,14	-1,41	-4,00	-3,47	0,74

Fuente: INE

CUADRO 12 Ocupados por Nivel de Educación (miles)	Trim. móvil Jul-Sep 16	Var. miles c/r trim. móvil Jun-Ago 16	Var. miles c/r trim. anual Abr-Jun 16	Var. miles c/r = trim móvil año Jul-Sep 15	Tasa Particip. % Trim. móvil Jul-Sep 16
Región	74,48	0,39	0,06	-1,62	100,00
Nunca estudio	0,40	-0,10	-0,10	-0,21	0,54
Educación preescolar	0,00	0,00	0,00	-0,06	0,00
Educación primaria (Primer ciclo)	6,62	0,43	0,47	0,41	8,89
Educación primaria (Segundo ciclo)	7,36	0,69	1,47	2,14	9,88
Educación secundaria	39,12	-0,15	-0,20	-0,52	52,53
Educación Técnica (no Universitaria)	5,99	-0,43	-1,46	-1,45	8,05
Educación universitaria	14,05	-0,02	-0,09	-1,82	18,86
Postítulos y maestría	0,44	-0,10	-0,19	-0,36	0,59
Doctorado	0,04	0,00	-0,04	-0,05	0,06
Nivel Ignorado	0,44	0,08	0,20	0,28	0,59
País	8.104,87	34,01	45,16	76,66	100,00
Nunca estudio	65,31	-1,43	-4,19	10,28	0,81
Educación preescolar	112,4	-3,95	-3,99	5,42	0,14
Educación primaria (Primer ciclo)	769,84	10,10	8,57	24,44	9,50
Educación primaria (Segundo ciclo)	873,93	6,91	3,76	15,13	10,78
Educación secundaria	3.600,69	20,01	45,91	50,44	44,43
Educación Técnica (no Universitaria)	1045,66	6,38	6,22	24,77	12,90
Educación universitaria	1578,60	-2,52	-15,61	-41,40	19,48
Postítulos y maestría	124,38	-0,21	6,86	-10,36	1,53
Doctorado	19,60	-1,54	-1,66	1,27	0,24
Nivel Ignorado	15,61	0,26	-0,69	-3,33	0,19

Fuente: INE

CUADRO 13 Ocupados por Tamaño del Establecimiento (miles)	Trim. móvil Jul-Sep 16	Var. miles c/r trim. móvil Jun-Ago 16	Var. miles c/r trim. anual Abr-Jun 16	Var. miles c/r = trim móvil año Jul-Sep 15	Tasa Particip. % Trim. móvil Jul-Sep 16
Región	72,21	0,11	0,10	-1,79	100,00
Menos de 5	33,17	0,89	2,67	2,49	45,94
De 5 a 10 personas	5,41	1,17	1,56	-0,28	7,49
Entre 11 y 49	6,44	-1,23	-1,08	-0,18	8,91
Entre 50 y 99	5,88	-0,39	-1,68	1,03	8,15
200 y más personas	21,31	-0,33	-1,36	-4,85	29,52
País	7.799,98	40,89	53,01	90,22	100,00
Menos de 5	2.646,79	31,02	70,35	12,57	33,93
De 5 a 10 personas	529,94	2,97	9,95	-21,39	6,79
Entre 11 y 49	1.101,05	12,10	24,52	62,38	14,12
Entre 50 y 99	913,40	32,22	7,37	24,32	11,71
200 y más personas	2.608,79	-37,41	-59,19	-96,67	33,45

Fuente: INE

CUADRO 14 Desocupados por Nivel de Educación (miles)	Trim. móvil Jul-Sep 16	Var. miles c/r trim. móvil Jun-Ago 16	Var. miles c/r trim. anual Abr-Jun 16	Var. miles c/r = trim móvil año Jul-Sep 15	Tasa Particip. % Trim. móvil Jul-Sep 16
Región	4,03	-0,11	-0,87	0,05	100,00
Nunca estudio	0,02	0,00	0,02	0,02	0,39
Educación preescolar	0,00	0,00	0,00	0,00	0,00
Educación primaria (Primer ciclo)	0,00	-0,03	-0,26	-0,11	0,00
Educación primaria (Segundo ciclo)	0,26	-0,04	-0,16	0,08	6,43
Educación secundaria	2,59	0,14	0,26	0,33	64,36
Educación Técnica (no Universitaria)	0,33	-0,23	-0,52	-0,27	8,26
Educación universitaria	0,83	0,06	-0,20	0,08	20,56
Postítulos y maestría	0,00	0,00	0,00	0,00	0,00
Doctorado	0,00	0,00	0,00	0,00	0,00
Nivel Ignorado	0,00	0,00	0,00	-0,08	0,00
País	586,78	-9,57	-8,43	35,71	100,00
Nunca estudio	1,33	0,76	0,68	0,07	0,23
Educación preescolar	1,88	0,71	1,56	1,33	0,32
Educación primaria (Primer ciclo)	34,75	1,26	0,19	3,94	5,92
Educación primaria (Segundo ciclo)	47,23	-1,98	-4,14	1,47	8,05
Educación secundaria	287,80	-8,51	3,99	6,74	49,05
Educación Técnica (no Universitaria)	101,37	2,29	8,29	15,34	17,28
Educación universitaria	107,18	-3,63	-18,51	7,58	18,27
Postítulos y maestría	3,25	-0,49	-1,45	-1,31	0,55
Doctorado	0,13	-0,16	-0,65	-0,78	0,02
Nivel Ignorado	1,86	0,18	1,62	1,32	0,32

Fuente: INE

CUADRO 15 Ventas de Supermercados	Sep 2016 Valor (M ill US\$)	VAR% c/r mes ant	VAR% c/r = mes año ant	VAR% Ult 12 mes. c/r 12 mes. ant.	Participac. País
Región					
Ventas Mes (Mill. de \$)	6.618	0,4	3,6	6,8	0,8
Ventas 12 meses (Mill de \$)	79.874				0,8
País					
Ventas Mes (Mill. de \$)	847.141	4,2	9,0	6,5	
Ventas 12 meses (Mill de \$)	10.006.727				

Fuente: INE

CUADRO 16 Exportaciones	Sep 2016 Valor (M ill US\$)	VAR% c/r mes ant	VAR% c/r = mes año ant	VAR% Ult 12 mes. c/r 12 mes. ant.	Participac. País
Región					
Exportaciones Mes (Mill US\$)	12,63	7,9	-15,3	-4,3	0,3
Exportaciones 12 meses (Mill US\$)	176,3				0,3
País					
Exportaciones Mes (Mill US\$)	4.392,4	-6,4	-11,1	-15,1	
Exportaciones 12 meses (Mill US\$)	57.176,1				

Fuente: Aduanas

CUADRO 17 Colocaciones y Captaciones Financieras	Sep 2016 Valor (M ill \$)	VAR% c/r mes ant	VAR% c/r = mes año ant	VAR% Ult 12 mes. c/r 12 mes. ant.	Participac. País
Región					
Colocaciones (Saldo en mill de \$)	525.458	0,3	9,0	12,4	0,4
Captaciones (Saldo en mill de \$)	380.048	2,3	12,8	14,8	0,4
País					
Colocaciones (Saldo en mill de \$)	190.615.402	-0,1	6,8	9,7	100,0
Captaciones (Saldo en mill de \$)	107.815.782	0,7	5,5	8,5	100,0

Fuente: Superintendencia de Bancos e Inst. Financieras

CUADRO 18 Superficie Construida (m2)	Sept 2016	VAR% c/r mes ant	VAR% c/r = mes año ant	VAR% Ult 12 mes. c/r 12 mes. ant.	Participac. País	Participac. Región País
Región						
Edificación Total	9.489	-48,7	-71,0	-0,9	0,8	100,0
Viviendas	1836	-86,2	-94,2	-38,0	0,3	19,3
Obras Nuevas	1078	-91,4	-96,5	-37,6	0,2	11,4
Ampliaciones	758	1,6	22,7	-42,7	1,2	8,0
Industria, Comercio y Estab. Financ.	321	-84,2	-75,0	111,6	0,1	3,4
Obras Nuevas	190	-90,5	-79,7	190,5	0,1	2,0
Ampliaciones	131	469,6	-62,2	-22,3	0,2	1,4
Servicios	7.332	136,4	--	393,3	5,5	77,3
Obras Nuevas	5.704	83,9	--	817,3	5,7	60,1
Ampliaciones	1.628	--	--	-12,0	4,9	17,2
País						
Edificación Total	1.156.686	-10,5	-27,1	-7,1	100,0	100,0
Viviendas	704.636	-3,9	-28,2	-3,0	100,0	60,9
Obras Nuevas	640.181	-2,7	-31,4	-3,9	100,0	55,3
Ampliaciones	64.455	-14,6	35,4	9,7	100,0	5,6
Industria, Comercio y Estab. Financ.	319.013	-13,0	-11,1	-20,1	100,0	27,6
Obras Nuevas	259.118	2,9	-5,2	-23,6	100,0	22,4
Ampliaciones	59.895	-47,8	-29,8	-7,8	100,0	5,2
Servicios	133.037	-31,0	-46,2	2,7	100,0	11,5
Obras Nuevas	99.611	-6,6	-51,8	-5,3	100,0	8,6
Ampliaciones	33.426	-61,2	-18,3	-11,4	100,0	2,9

Fuente: INE

CUADRO 19 INACOR (Índice de Actividad de la Construcción) (Base 2010=100)	Índice Ago 2016	VAR% c/r mes ant	VAR% c/r = mes año ant	VAR% Ult 12 mes. c/r 12 mes. ant.
INACOR (Base Promedio 2003 = 100)	143,49	6,1	2,6	2,8

Fuente: Cámara Chilena de la Construcción

CUADRO 20 Estimación de Inversión Privada	2014	2015	2016	2017	2018	Total
Región	106,5	268,2	98,8	37,2	20,0	530,7
% del Total País	0,6	1,4	0,7	0,4	0,3	0,8
Energía	62,3	166,2	66,0	37,2	20,0	351,8
Forestal	0,0	0,0	0,0	0,0	0,0	0,0
Industrial	0,0	0,0	0,0	0,0	0,0	0,0
Inmobiliario	34,0	101,9	32,8	0,0	0,0	168,7
Puertos	0,0	0,0	0,0	0,0	0,0	0,0
Otros	0,0	0,0	0,0	0,0	0,0	0,0
Inter Regional	428,5	863,9	911,2	245,9	351,7	2.801,2
Energía	261,3	703,6	831,1	102,6	0,0	1.898,6
Obras Públicas	167,3	160,3	80,2	143,2	351,7	902,7
País	17.776,2	19.114,5	14.473,7	10.253,1	6.923,1	68.540,5
Energía	5.343,7	8.233,7	5.280,3	2.097,2	1.076,6	22.031,5
Forestal	0,0	2,53	673,5	862,7	209,5	1.961,1
Industrial	1.960,0	1.177,6	502,2	144,9	35,5	3.056,1
Inmobiliario	4.077,2	3.437,9	2.791,1	1.924,0	1.482,8	13.703,0
Minería	5.627,3	3.971,2	2.465,5	2.939,5	2.634,3	17.637,8
Obras Públicas	1.106,1	1.708,1	1.489,9	1.083,7	6.275,5	11.603,3
Puertos	202,0	380,9	432,2	311,1	194,5	1.520,7
Otros	442,3	591,9	620,7	483,8	206,2	2.344,9

Fuente: Corporación de Bienes de Capital

CUADRO 21 Gasto Devengado FNDR por Programa (M \$)	Subtítulo	Gasto al 30 Sep 2015	Gasto al 30 Sep 2016	VAR% 2T 2016 c/r 2T 2015	Particip. País	Participac. País
Región						
Estudios propios del Giro institucional	22	0	0		0,0	0,0
Transferencias Corrientes	24	237.472	1.568.416		8,4	4,8
Otros Gastos Corrientes	26	0	0		0,0	-
Activos No Financieros	29	491.315	2.080.348	323,4	11,2	4,3
Inversión Real	31	13.037.002	11.260.028	-13,6	60,8	2,4
Anticipo a Contratistas	32	-233.578	48.991	-12,10		
Transferencias de Capital	33	3.885.996	3.632.737	-6,5	19,6	2,2
Total		17.651.785	18.531.529	5,0	100,0	2,6
Deuda Flotante	34	387.052	101.322			1,0
Presupuesto		27.020.690	25.916.791	-4,1		2,6
%Ejecución		65,3%	71,5%	0,06		
Saldo por Invertir		9.368.905	7.385.262	-21,2		
País						
Estudios propios del Giro institucional	22	2.395.340	2.111.500	-11,86	0,30	100,0
Transferencias Corrientes	24	26.828.820	32.587.421	21,46	4,57	100,0
Otros Gastos Corrientes	26	12.429	62.644	404,01		
Activos No Financieros	29	51.659.744	48.773.918	-5,59	6,84	100,0
Inversión Real	31	411.768.201	461.636.501	12,11	64,76	100,0
Anticipo a Contratistas	32	-369.754	1.274.773	-444,76	0,18	100,0
Transferencias de Capital	33	51.888.260	67.704.069	10,41	23,53	100,0
Total		644.552.794	712.875.703	10,60	100,00	100,0
Deuda Flotante	34	19.916.033	10.251.799	-48,52		
Presupuesto		927.898.260	995.566.766	7,29		100,0
%Ejecución		69,5%	71,6%	0,02		
Saldo por Invertir		283.345.466	282.691.063	-0,23		

Fuente: SUBDERE

2.2. Datos Económicos Anuales

Cuadro 22 PIB por región referencia 2008 (millones de pesos encadenados)	2014	2015	Particip PIB Reg. País 2015	Var % 2015 / 2014
Arica y Parinacota	662.109	696.258	0,6	5,2
Tarapacá	2.700.993	2.770.074	2,5	0,3
Antofagasta	11.966.801	11.840.241	11,0	-1,1
Atacama	2.561.400	2.316.589	2,1	-9,6
Coquimbo	3.290.907	3.267.506	3,0	-0,7
Valparaíso	8.658.876	8.908.522	8,3	2,9
Santiago	51.293.248	52.966.097	49,1	3,3
O'Higgins	4.681.743	4.923.030	4,6	5,2
Maule	3.545.028	3.713.288	3,4	4,7
Biobío	8.066.661	8.208.096	7,6	1,8
La Araucanía	2.376.000	2.487.356	2,3	4,7
Los Ríos	1.346.562	1.366.981	1,3	1,5
Los Lagos	2.892.229	2.969.009	2,8	2,7
Aysén	598.747	598.422	0,6	-0,1
Magallanes	866.721	918.158	0,9	5,9
Subtotal PIB Regionalizado	105.411.201	107.817.553	100,0	2,3
Extrarregional	94.043	111.456		18,5
IVA, D'importación y otros	10.695.768	10.954.179		2,4
Producto Interno Bruto	116.125.911	118.803.272		2,3

Fuente: Banco Central

CUADRO 23 Inversión Pública	Año 2013 (M \$ 2013)	Tasa Partic. en el País	VAR% c/r 2012	Inversión Per Capita (M \$ 2013)
Total Región	84.352.135	2,0%	-1,5	469.627
Sectorial	53.946.265	1,9%	6,9	300.344
Regional	27.285.836	2,7%	-15,8	151.913
Municipal	3.120.034	0,8%	13,3	17.371
Total País	4.221.434.938	100,0	-0,1	240.444
Sectorial	2.805.677.963	100,0	-0,5	159.806
Regional	1.026.618.228	100,0	1,8	58.474
Municipal	389.138.747	100,0	-1,5	22.165

Fuente: Ministerio de Desarrollo Social

CUADRO 24 Inversión Pública de Decisión Regional (IDR)	2013
Región	
%IDR con Municipios	36,0%
%IDR sin Municipios	32,3%
País	
%IDR con Municipios	33,5%
%IDR sin Municipios	24,3%

Fuente: Observatorio Regional, con datos del Min. Des. Social

CUADRO 25 Inversión Extranjera	2012	VAR% 2012
Región		
Inversión Extran. Materializ (Miles US\$)	0	-100,0
Nº de Países de Origen	0	
Nº de Sectores Económicos de Destino	0	
Multirregional	3.224.949	209,2
Total País	8.186.994	97,7

Fuente: Comité de Inversiones Extranjeras

Cuadro 26 Inversión Pública Total por Fuente de los Recursos (M \$)	Ejecutado y Pagado Año 2015 (M \$)	% Gasto Region o País	% Gasto Categ. en el País
Región	321.674	100	1,9
Educación	92.252	28,7	1,7
Obras Pub	62.572	19,5	4,4
Trabajo	62.272	19,4	1,5
FNDR	38.536	12,0	4,1
Vivienda	31.488	9,8	2,0
Salud	12.778	4,0	0,6
Des Social	4.712	1,5	2,0
Agricultura	3.884	1,2	1,5
Justicia	3.688	1,1	1,6
Economía	3.094	1,0	2,5
Resto	6.398	0,0	
País	16.861.623	100	100,0
Educación	5.290.828	31,4	100,0
Trabajo	4.190.725	24,9	100,0
Salud	2.033.328	12,1	100,0
Vivienda	1.576.325	9,3	100,0
Obras Pub	1.434.296	8,5	100,0
FNDR	949.264	5,6	100,0
Interior	300.657	1,8	100,0
Agricultura	256.736	1,5	100,0
Justicia	231.341	1,4	100,0
Des Social	230.742	1,4	100,0
Resto	367.382	2,2	100,0

Fuente: ChileIndica - Subdere

Cuadro 27 Inversión Pública Total por Uso de los Recursos (M \$)	Ejecutado y Pagado Año 2015 (M \$)	% Gasto Region o País	% Gasto Categ. en el País
Región	321.674	100	1,9
Educación y Cultura	97.426	30,3	1,8
Transporte	69.949	21,7	4,2
Social	68.657	21,3	1,5
Vivienda	28.378	8,8	2,2
Multisectorial	19.068	5,9	3,0
Salud	13.778	4,3	0,6
Silvoagropecuario	11.319	3,5	3,3
Justicia	4.298	1,3	1,8
Defensa y Seguridad	2.936	0,9	3,2
Deportes	1.777	0,6	1,4
Resto	4.087	1,3	
País	16.861.623	100	100,0
Educación y Cultura	5.418.443	32,1	100,0
Social	4.552.476	27,0	100,0
Salud	2.124.436	12,6	100,0
Transporte	1.664.559	9,9	100,0
Vivienda	1.269.641	7,5	100,0
Multisectorial	631.864	3,7	100,0
Silvoagropecuario	341.900	2,0	100,0
Justicia	237.708	1,4	100,0
Agua Potable y Alcantarillado	189.621	1,1	100,0
Deportes	129.762	0,8	100,0
Resto	301.213	1,8	

Fuente: ChileIndica - Subdere

CUADRO 28 Ingreso Medio de los Ocupados Año 2010	N° Ocupados	Ingreso Medio Ocupados
Hombres por Grupos de Edad	143.027	343.967
15 - 24	17.887	206.284
25 - 29	18.855	336.815
30 - 34	18.491	435.101
35 - 44	34.358	408.202
45 - 54	30.220	380.790
55 - 64	18.571	277.813
65 y más	4.642	266.110
Mujeres por Grupos de Edad	98.355	228.288
15 - 24	10.620	132.537
25 - 29	10.106	257.605
30 - 34	13.582	281.609
35 - 44	26.317	203.374
45 - 54	21.261	233.708
55 - 64	11.939	229.426
65 y más	4.526	268.164
Nivel Educativo	241.382	293.648
Nunca Estudio	1.505	59.103
Educación Preescolar	292	404.395
Educación Primaria (Nivel 1)	14.472	148.106
Educación Primaria (Nivel 2)	16.210	181.410
Educación Secundaria	117.798	253.958
Universitaria)	33.671	333.795
Educación Universitaria	55.253	528.753
Postítulos y Maestría	1.505	872.652
Doctorado	672	2.691.518
Nivel ignorado	0	230.013
Categoría de la Ocupación	241.382	293.648
Empleador	8.855	463.037
Cuenta Propia	37.960	167.527
Total Asalariados	184.858	349.819
Sector Privado	157.828	300.215
Sector Público	27.030	514.222
Total Personal de Servicio Domestico	8.026	100.346
Puertas Afuera	1.465	99.502
Puertas Adentro	6.561	117.395
Familiar No Remunerado	1.681	0
Rama de la Actividad	241.382	293.648
Silvicultura	2.510	169.975
Pesca	621	208.745
Explotación de minas y canteras	49.430	554.164
Industria Manufacturera	26.050	219.652
Suministro de Electricidad, Gas y Agua	1.970	353.106
Construcción	16.178	216.519
Comercio	45.320	201.581
Hoteles y Restaurantes	6.706	212.261
Comunicaciones	19.950	273.318
Intermediación Financiera	1.593	525.208
y de Alquiler	11.202	327.070
Administración Pública	7.109	424.745
Enseñanza	20.947	436.211
Servicios Sociales y de Salud	11.198	595.659
sociales y personales	8.795	172.894
Doméstico	11.797	90.088
Extraterritoriales	0	0

CUADRO 28 (Continuación) Ingreso Medio de los Ocupados Año 2010	N° Ocupados	Ingreso Medio Ocupados
Grupos de Ocupación	50.411	341.102
Poder ejec. legislat. y admin. pública	336	618.831
Profesionales Científicos e intelectuales	5.103	757.608
Técnicos y profesionales de nivel medio	5.204	374.895
Empleados de oficina	5.952	316.994
Trabaj. serv y vended comerc y mercad	7.360	216.350
Agríc y trabaj. Agropec. y pesqueros	574	277.843
Ofic. oper y artes mecán y otros oficios	6.157	344.061
Operad instalac y máq y montadores	5.640	340.844
Trabajadores no calificados	12.494	198.572
Otros No identificados	1.592	634.619
Horas Habituales de Trabajo	50.411	341.102
1- 30	7.645	185.008
31- 44	8.784	430.919
45	16.920	283.333
46 - 50	6.647	402.311
51- 60	7.303	477.120
61 y más hrs	3.111	335.215
Sin información	0	0
Tamaño de la Empresa	48.649	349.819
Menos de 5	8.708	180.052
De 5 a 10 personas	4.488	235.504
Entre 11 y 49	5.178	312.729
Entre 50 y 199	5.897	342.430
200 y más personas	24.377	441.180

Fuente: INE

CUADRO 29 Empresas Según Tamaño en Ventas en año 2014	N° Empresas 2014	Valor Ventas (miles UF)	N° Trabaj. Depend.	Remun. Trabaj. Depend. (miles UF)
Región	14.418	22.992	50.324,0	3.864
Microempresa	10.905	4.801	11.445,0	1.394
Pequeña Empresa	1.878	11.568	19.400,0	1.022
Mediana Empresa	143	6.623	9.933,0	1.237
Gran Empresa	47	0	8.442,0	0
Sin Ventas	1.445	0	1.104,0	210
País	1.045.046	17.698.657	8.628.999,0	1.497.827
Microempresa	669.515	350.877	552.958,0	74.846
Pequeña Empresa	184.654	1.251.106	1.724.352,0	164.267
Mediana Empresa	27.688	1.238.846	1.445.538,0	168.307
Gran Empresa	13.979	14.857.829	4.367.903,0	932.684
Sin Ventas	149.210	0	538.248,0	157.723

Fuente: SII

CUADRO 30 Conexiones a Fijas a Internet	Marzo 2016	VAR% 12 meses	Particip País %
Región (N°)	36.463	9,0	13
País (N°)	2.733.865	7,4	100,0

Fuente: Subsec. de Telecomunicaciones

CUADRO 31 Afiliados y Cotizantes de AFP	jun-16	Var% 2016	% Región/País
Región			
Afiliados	10.109.250	8.528,9	100,0
Cotizantes	58.177	-2,3	1,1
Ingreso Imponible Promedio (\$ a diciembre)	649.489	1,5	93,4
País			
Afiliados	10.109.250	1,5	100,0
Cotizantes	5.177.277	-0,3	100,0
Ingreso Imponible Promedio (\$ a diciembre)	695.173	2,2	100,0

Fuente: Superint. Pensiones

CUADRO 32 Desembarque Pesquero (Toneladas)	2012	Var% 2012	% País
Región	278.292	-17,3	7,2
Artesanal	12.132	18,1	9,1
Centro Cultivo	0	-	0,0
Industrial	157.160	-32,8	13,0
País	3.868.941	-9,7	
Artesanal	1.327.054	-30,8	
Centro Cultivo	1.332.026	37,4	
Industrial	1.209.861	-18,3	

Fuente: Sernapesca

CUADRO 33 Superficie Agrícola (ha)	2007	%	% País
Región			
N° Explotaciones	2.497		0,8
Sup. (Há) Explotaciones	550.143	100,00	1,1
Cult. Anuales y Permanentes	4.649,43	0,85	0,4
Forrajeras Permanentes	1.562,16	0,28	0,4
Praderas Mejoradas	5.306,13	0,96	0,5
Praderas Naturales	158.894,20	28,88	1,3
Barbechos y Descanso	4.679,65	0,85	1,1
Plantaciones Forestales	19,74	0,00	0,0
Bosque Nativo	0,00	0,00	0,0
Matorrales	347.370,22	63,14	9,0
Infraestruc-turas	1.092,33	0,20	0,4
Terrenos Estériles	26.572,97	4,83	0,2
País			
N° Explotaciones	301.376		
Sup. (Há) Explotaciones	51.695.732	100,00	
Cult. Anuales y Permanentes	1.303.210	2,52	
Forrajeras Permanentes	401.018	0,78	
Praderas Mejoradas	1.062.352	2,06	
Praderas Naturales	12.549.478	24,28	
Barbechos y Descanso	4.19.714	0,81	
Plantaciones Forestales	2.707.461	5,24	
Bosque Nativo	13.191.806	25,52	
Matorrales	3.878.970	7,50	
Infraestruc-turas	242.742	0,47	
Terrenos Estériles	15.942.424	30,84	

Fuente: ODEPA - INE

CUADRO 34 Masa Ganadera	2007	% País
Región		
N° Explotaciones de Ovinos	0	0,13
N° CaBHzas Ovinos	499	0,06
N° Explotaciones Bovinos	164	0,00
N° CaBHzas Bovinos	2.273	0,01
País		
N° Explotaciones de Ovinos	77.982	100,00
N° CaBHzas Ovinos	3.938.895	100,00
N° Explotaciones Bovinos	129.023	100,00
N° CaBHzas Bovinos	3.789.697	100,00

Fuente: ODEPA - INE

CUADRO 35 Superf Hortalizas s/ Especie (ha)	2010
Región	2.771
Aji	11
Ajo	-
Alcachofa	-
Apio	-
Arveja verde	-
Betarraga	43
Cebolla de guarda	77
Cebolla temprana	202
Choclo	1.000
Otras Hortalizas	1.406
País	80.277
Aji	965
Ajo	1.258
Alcachofa	4.651
Apio	673
Arveja verde	1.933
Betarraga	1.604
Cebolla de guarda	4.196
Cebolla temprana	1.990
Choclo	11.234
Otras Hortalizas	51.773

Fuente: ODEPA - INE

2.3. Datos Sociales Anuales

CUADRO 36 Matrícula en Educación Regular por Nivel Enseñanza y Sexo (N° Alumnos)	2015
Región	
Parvularia	6.102
Hombres	2.959
Mujeres	3.143
Especial	2.703
Hombres	1.624
Mujeres	1.079
Básica	26.910
Hombres	13.664
Mujeres	13.246
Básica Adultos	648
Hombres	475
Mujeres	173
Media Humanista Científico	8.113
Hombres	3.860
Mujeres	4.253
Media Total Téc. Profesional	4.502
Hombres	2.375
Mujeres	2.127
Media Adultos Total	1.899
Hombres	1.146
Mujeres	753
TOTAL	50.877
Hombres	26.103
Mujeres	24.774
PAÍS	
Parvularia	381.945
Hombres	186.940
Mujeres	195.005
Especial	182.174
Hombres	109.310
Mujeres	72.864
Básica	1.937.397
Hombres	993.189
Mujeres	944.207
Básica Adultos	18.290
Hombres	12.035
Mujeres	6.255
Media Humanista Científico	619.940
Hombres	297.612
Mujeres	322.328
Media Total Téc. Profesional	285.304
Hombres	152.261
Mujeres	133.043
Media Adultos Total	123.686
Hombres	68.473
Mujeres	55.213
TOTAL	3.548.735
Hombres	1.819.820
Mujeres	1.728.915

Fuente: Ministerio de Educación

CUADRO 37 Matrícula en Educación Regular por Dependencia del Establecimiento (N° Alumnos)	2015
Región	50.877
Urbano	47.484
Municipal	15.344
Corporación Municipal	0
Municipal DAEM	15.344
Particular Subvencionado	30.314
Particular Pagado	1.826
Corporaciones	0
Rural	3.393
Municipal	2.840
Corporación Municipal	0
Municipal DAEM	2.840
Particular Subvencionado	553
Particular Pagado	0
Corporaciones	0
PAÍS	3.548.735
Urbano	3.277.780
Municipal	1.098.294
Corporación Municipal	389.716
Municipal DAEM	708.578
Particular Subvencionado	1.858.084
Particular Pagado	275.550
Corporaciones	45.852
Rural	270.955
Municipal	192.475
Corporación Municipal	36.380
Municipal DAEM	156.095
Particular Subvencionado	77.138
Particular Pagado	1.342
Corporaciones	0

Fuente: Ministerio de Educación

CUADRO 38 Dotación de Camas de Hospital, (sector público y privado)	2013	% país
N° de Camas Región	349	1%
N° de Camas País	34.446	100%

Fuente: Ministerio de Salud

CUADRO 39.1 Pobreza y Género	Metodología Tradicional 2013								
	Hombres	Tasa Partic Región 2013	Tasa Partic País 2013	Mujeres	Tasa Partic Región 2013	Tasa Partic País 2013	Total	Tasa Partic Región 2013	Tasa Partic País 2013
REGIÓN									
Total Población	81.121	100,0	0,99	90.448	100,0	1,00	171.569	100,0	1,0
Total Pobres Extremos	2.601	3,2	1,4	3.711	4,1	1,54	6.312	3,7	1,5
0-14 años	1.170	1,4	1,6	1.343	1,5	1,73	2.513	1,5	1,7
15-29 años	574	0,7	1,1	1.299	1,4	2,09	1.873	1,1	1,7
30-44 años	308	0,4	1,0	640	0,7	1,43	948	0,6	1,3
45-64 años	477	0,6	1,6	403	0,4	0,86	880	0,5	1,1
65 años y más	72	0,1	1,1	26	0,0	0,27	98	0,1	0,6
Total Pobre No Extremos	4.502	5,5	1,1	6.145	6,8	1,22	10.647	6,2	1,2
0-14 años	2.113	2,6	1,3	2.100	2,3	1,34	4.213	2,5	1,3
15-29 años	1.042	1,3	1,0	1.924	2,1	1,48	2.966	1,7	1,3
30-44 años	825	1,0	1,4	1.150	1,3	1,20	1.975	1,2	1,3
45-64 años	348	0,4	0,6	783	0,9	0,89	1.131	0,7	0,8
65 años y más	174	0,2	0,7	188	0,2	0,57	362	0,2	0,6
Total No Pobre	74.018	91,2	1,0	80.592	89,1	0,97	154.610	90,1	1,0
0-14 años	17.830	22,0	1,1	16.951	18,7	1,09	34.781	20,3	1,1
15-29 años	19.014	23,4	1,0	19.702	21,8	1,03	38.716	22,6	1,0
30-44 años	13.320	16,4	0,9	15.448	17,1	0,96	28.768	16,8	0,9
45-64 años	15.791	19,5	0,9	19.219	21,2	0,91	35.010	20,4	0,9
65 años y más	8.063	9,9	1,0	9.272	10,3	0,80	17.335	10,1	0,9
PAÍS									
Total Población	8.178.883	100,0	100,0	9.077.336	100,0	100,00	17.256.219	100,0	100,0
Total Pobres Extremos	190.237	2,3	100,0	241.220	2,3	100,00	431.457	2,5	100,0
0-14 años	73.106	0,9	100,0	77.711	0,9	100,00	150.817	0,9	100,0
15-29 años	51.141	0,6	100,0	62.005	0,6	100,00	113.146	0,7	100,0
30-44 años	29.409	0,4	100,0	44.845	0,4	100,00	74.254	0,4	100,0
45-64 años	30.021	0,4	100,0	46.952	0,4	100,00	76.973	0,4	100,0
65 años y más	6.560	0,1	100,0	9.707	0,1	100,00	16.267	0,1	100,0
Total Pobre No Extremos	410.561	5,0	100,0	503.139	5,0	100,00	913.700	5,3	100,0
0-14 años	165.153	2,0	100,0	156.287	2,0	100,00	321.440	1,9	100,0
15-29 años	10.1577	1,2	100,0	129.883	1,2	100,00	231.460	1,3	100,0
30-44 años	59.367	0,7	100,0	96.207	0,7	100,00	155.574	0,9	100,0
45-64 años	59.678	0,7	100,0	87.850	0,7	100,00	147.528	0,9	100,0
65 años y más	24.786	0,3	100,0	32.912	0,3	100,00	57.698	0,3	100,0
Total No Pobre	7.578.085	92,7	100,0	8.332.977	92,7	100,00	15.911.062	92,2	100,0
0-14 años	1.579.080	19,3	100,0	1.553.542	19,3	100,00	3.132.622	18,2	100,0
15-29 años	1.941.338	23,7	100,0	1.919.425	23,7	100,00	3.860.763	22,4	100,0
30-44 años	1.448.979	17,7	100,0	1.605.871	17,7	100,00	3.054.850	17,7	100,0
45-64 años	1.766.603	21,6	100,0	2.101.952	21,6	100,00	3.868.555	22,4	100,0
65 años y más	842.085	10,3	100,0	1.152.187	10,3	100,00	1.994.272	11,6	100,0

Fuente: Ministerio de Desarrollo Social

CUADRO 39.2 Pobreza y Género	Nueva Metodología 2013								
	Hombres	Tasa Partic Región 2013	Tasa Partic País 2013	Mujeres	Tasa Partic Región 2013	Tasa Partic País 2013	Total	Tasa Partic Región 2013	Tasa Partic País 2013
REGIÓN									
Total Población	81.121	100,0	1,0	90.448	100,0	1,0	171.569	100,0	1,0
Total Pobres Extremos	3.532	4,4	1,0	4.449	4,9	1,0	7.981	4,7	1,0
0-14 años	1.571	1,9	1,1	1.512	1,7	1,1	3.083	1,8	1,1
15-29 años	767	0,9	0,9	1.363	1,5	1,3	2.130	1,2	1,1
30-44 años	649	0,8	1,2	868	1,0	1,0	1.517	0,9	1,1
45-64 años	392	0,5	0,7	649	0,7	0,8	1.041	0,6	0,8
65 años y más	153	0,2	1,0	57	0,1	0,3	210	0,1	0,6
Total Pobre No Extremos	7.192	8,9	0,9	9.841	10,9	1,1	17.033	9,9	1,0
0-14 años	3.575	4,4	1,3	3.486	3,9	1,3	7.061	4,1	1,3
15-29 años	1.480	1,8	0,8	2.752	3,0	1,2	4.232	2,5	1,0
30-44 años	1.177	1,5	0,9	2.008	2,2	1,1	3.185	1,9	1,0
45-64 años	662	0,8	0,5	1.243	1,4	0,7	1.905	1,1	0,6
65 años y más	298	0,4	0,5	352	0,4	0,5	650	0,4	0,5
Total No Pobre	70.397	86,8	1,0	76.158	84,2	1,0	146.555	85,4	1,0
0-14 años	15.967	19,7	1,1	15.396	17,0	1,1	31.363	18,3	1,1
15-29 años	18.383	22,7	1,0	18.810	20,8	1,1	37.193	21,7	1,0
30-44 años	12.627	15,6	0,9	14.362	15,9	1,0	26.989	15,7	1,0
45-64 años	15.562	19,2	0,9	18.513	20,5	0,9	34.075	19,9	0,9
65 años y más	7.858	9,7	1,0	9.077	10,0	0,8	16.935	9,9	0,9
PAÍS									
Total Población	8.178.883	100,0	100,0	9.077.336	100,0	100,0	17.256.219	100,0	100,0
Total Pobres Extremos	346.623	4,2	100,0	432.020	4,8	100,0	778.643	4,5	100,0
0-14 años	139.913	1,7	100,0	139.840	1,5	100,0	279.753	1,6	100,0
15-29 años	83.919	1,0	100,0	107.930	1,2	100,0	191.849	1,1	100,0
30-44 años	53.719	0,7	100,0	86.135	0,9	100,0	139.854	0,8	100,0
45-64 años	54.359	0,7	100,0	79.518	0,9	100,0	133.877	0,8	100,0
65 años y más	14.713	0,2	100,0	18.597	0,2	100,0	33.310	0,2	100,0
Total Pobre No Extremos	773.534	9,5	100,0	929.495	10,2	100,0	1.703.029	9,9	100,0
0-14 años	272.372	3,3	100,0	262.259	2,9	100,0	534.631	3,1	100,0
15-29 años	181.766	2,2	100,0	233.746	2,6	100,0	415.512	2,4	100,0
30-44 años	128.716	1,6	100,0	181.523	2,0	100,0	310.239	1,8	100,0
45-64 años	132.788	1,6	100,0	181.220	2,0	100,0	314.008	1,8	100,0
65 años y más	57.892	0,7	100,0	70.747	0,8	100,0	128.639	0,7	100,0
Total No Pobre	7.058.726	86,3	100,0	7.715.821	85,0	100,0	14.774.547	85,6	100,0
0-14 años	1.405.054	17,2	100,0	1.385.441	15,3	100,0	2.790.495	16,2	100,0
15-29 años	1.828.371	22,4	100,0	1.769.637	19,5	100,0	3.598.008	20,9	100,0
30-44 años	1.355.320	16,6	100,0	1.479.265	16,3	100,0	2.834.585	16,4	100,0
45-64 años	1.669.155	20,4	100,0	1.976.016	21,8	100,0	3.645.171	21,1	100,0
65 años y más	800.826	9,8	100,0	1.105.462	12,2	100,0	1.906.288	11,0	100,0

Fuente: Ministerio de Desarrollo Social

2.4. Datos Medio Ambientales Anuales

CUADRO 40 Uso de la Tierra Año 2011	N° Ha	% Región o País	% c/ categoría en el País
Región			
Total Superficie	1.687.089	100	2,2
Áreas Urbanas e Industriales	7.727	0,46	3,1
Terrenos Agrícolas	214.79	1,3	0,6
Praderas y Matorrales	842.153	49,9	4,2
Bosques	-	0,0	0,0
Humedales	27.490	1,6	0,6
Áreas Desprovistas de Vegetación	779.732	46,2	3,1
Nieves y Glaciares	4.795	0,3	0,1
Otros (1)	3.713	0,2	0,2
País			
Total Superficie (ha)	75.552.099,0	100	100,0
Áreas Urbanas e Industriales	248.002	0,3	100,0
Terrenos Agrícolas	3.414.510	4,5	100,0
Praderas y Matorrales	19.983.588	26,5	100,0
Bosques	16.595.372	22,0	100,0
Humedales	4.632.361	6,1	100,0
Áreas Desprovistas de Vegetación	24.776.378	32,8	100,0
Nieves y Glaciares	4.293.895	5,7	100,0
Otros (1)	1607.993	2,1	100,0

Fuente: CONAF

CUADRO 41 Bosque Nativo Año 2011	N° Ha	% Región o País	% c/ categoría en el País
Región			
Total Bosque Nativo (ha)	-	100	-
Bosque Adulto (ha)	-	0	-
Renoval (ha)	-	0,0	-
Bosque Adulto-Renoval (ha)	-	0,0	-
Bosque Achaparrado (ha)	-	0,0	-
País			
Total Bosque Nativo (ha)	13.599.610	100	100,0
Bosque Adulto (ha)	5.912.235	43	100,0
Renoval (ha)	3.808.769	28	100,0
Bosque Adulto-Renoval (ha)	892.822	7	100,0
Bosque Achaparrado (ha)	2.985.784	22	100,0

Fuente: CONAF

Notas:

- Cuadros 8 y 10. Índice de Especialización Balassa – Hoover = $(Eij / Ej) / (Ei / E)$
Dónde: Eij = empleo total de la actividad i en la región j; Ej = total del empleo en la región j; Ei = total del empleo del país en la actividad i; y E = empleo total del país.
El valor de 1 implica una nula especialización.
Citado por Estudios Territoriales de la OCDE. Chile. 2009

- Cuadros 26 y 27. Inversión Pública por Fuente y Uso del Financiamiento

La información corresponde a las siguientes partidas presupuestarias:

Subtítulo 22, Bienes y Servicios de Consumo

Ítem 01 Servicios Técnicos y Profesionales, asignación 001 Estudios e Investigaciones

Subtítulo 23, Prestaciones de Seguridad Social

Ítem 01 Prestaciones Previsionales

001 Jubilaciones, Pensiones y Montepíos

002 Bonificaciones

003 Bono de Reconocimiento

004 Desahucios e Indemnizaciones

005 Fondo de Seguro Social de los Empleados Públicos

006 Asignación por Muerte

007 Seguro de Vida

008 Devolución de Imposiciones

009 Bonificaciones de Salud

010 Subsidios de Reposo Preventivo

011 Subsidio de Enfermedad y Medicina Curativa

012 Subsidios por Accidentes del Trabajo

013 Subsidios de Reposo Maternal, Artículo 196 Código del Trabajo

014 Subsidio Cajas de Compensación de Asignación Familiar

015 Aporte Fondo de Cesantía Solidario Ley N° 19.728

Ítem 02 Prestaciones de Asistencia Social

001 Asignación Familiar

002 Pensiones Asistenciales

003 Garantía Estatal Pensiones Mínimas

004 Ayudas Económicas y Otros Pagos Preventivos

005 Subsidio de Reposo Maternal y Cuidado del Niño

006 Subsidio de Cesantía

Subtítulo 24, Transferencias Corrientes

Ítem 01 Transferencias corrientes al Sector Privado

Ítem 03 Transferencias Corrientes a Otras Entidades Públicas

Ítem 04 Transferencias Corrientes a Empresas Públicas no Financieras

Ítem 05 Transferencias Corrientes a Empresas Públicas Financieras

Subtítulo 29, Adquisición de Activos Físicos no Financieros

Ítem 01 Terrenos

Ítem 02 Edificios

Ítem 03 Vehículos

Ítem 04 Mobiliario y Otros

Ítem 05 Máquinas y Equipos

001 Máquinas y Equipos de Oficina
002 Maquinarias y Equipos para la Producción
999 Otras
Ítem 06 Equipos Informáticos
001 Equipos Computacionales y Periféricos
002 Equipos de Comunicaciones para Redes Informáticas
Ítem 07 Programas Informáticos
001 Programas Computacionales
002 Sistemas de Información
Ítem 99 Otros Activos no Financieros
Subtítulo 31, Iniciativas de Inversión
Subtítulo 32, Prestamos y Anticipos a Contratistas
Ítem 01 De Asistencia Social
Ítem 02 Hipotecarios
Ítem 03 Pignoraticios
Ítem 04 de Fomento
Ítem 05 Médicos
Ítem 06 Por Anticipos a Contratistas
Subtítulo 33, Transferencias de Capital
Ítem 01 Al Sector Privado
Ítem 03 A Otras Entidades Públicas
Ítem 04 A Empresas Públicas No Financieras
Ítem 05 A Empresas Públicas Financieras
Ítem 06 A Gobiernos Extranjeros
Ítem 07 A Organismos Internacionales

- Cuadro 29. La clasificación de las empresas se realiza de acuerdo a los niveles de ventas:

- Microempresa: hasta UF 2.400
- Pequeña Empresa: entre UF 2.400 y 25.000
- Mediana Empresa: entre UF 25.001 y 100.000
- Gran Empresa: mayor que UF 100.000

- Cuadro 39.1 y 39.2. Pobreza y Género:

La Nueva Metodología incorpora:

- Actualización línea de pobreza. A partir de Canasta Básica de Alimentos y de Canasta Básica de Bienes y Servicios no Alimentarios. Y se redefine el valor de la línea de la pobreza extrema en 2/3 del valor de la línea de pobreza.
- Utilización de escalas de equivalencia. Se definen líneas de pobreza y de pobreza extrema que dependen del tamaño de cada hogar.
- No ajuste a sistema de cuentas nacionales
- Ampliación del alquiler imputado, también considera una imputación por concepto de arriendo en el caso de viviendas cedidas (por trabajo, familiar u otro) y en usufructo

Cierre de la Edición: 19 de diciembre de 2016