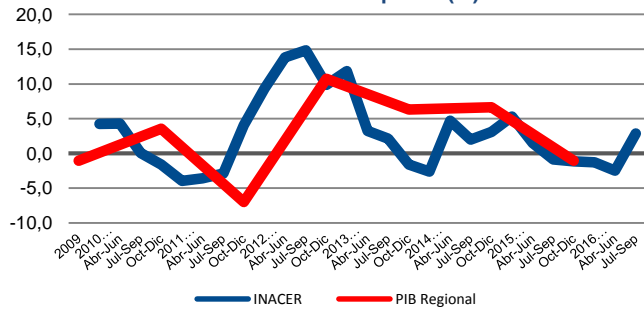


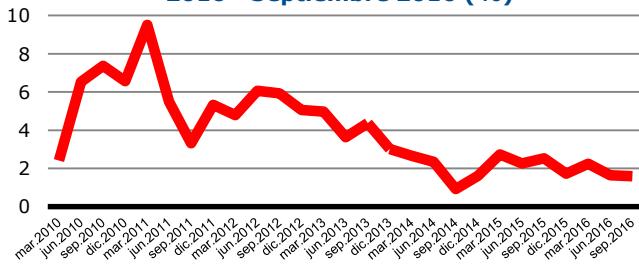
1. Indicadores Económicos y Sociales

Variación Anual INACER y PIB Regional 2009 - Jul-Sep 2016(%)



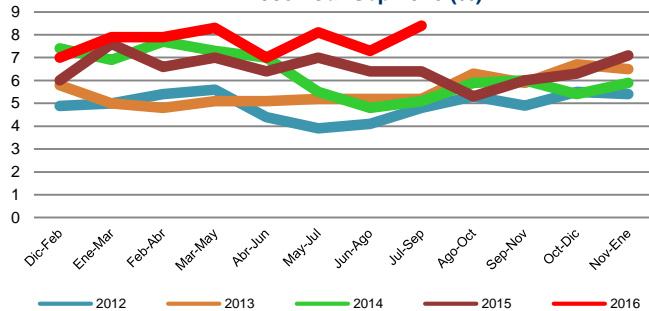
INE y Banco Central

Variación Anual PIB País 2010 - Septiembre 2016 (%)



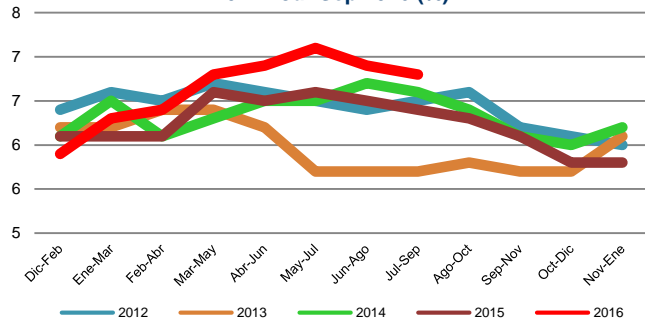
Fuente: Banco Central de Chile

Tasa de Desocupación Región 2008 - Jul-Sep 2016 (%)



Fuente: INE

Tasa de Desocupación País 2012 - Jul-Sep 2016 (%)



Fuente: INE

Actividad Región

Sube en 2,9% el INACER (Indicador de Actividad Económica Regional) en el tercer trimestre del 2016 con respecto al mismo período del año anterior (Cuadro 3); pero cae en -3% en relación al trimestre anterior; en -0,4% en el acumulado del año; y en -0,6% en 12 meses. El sector económico que determinó la subida del trimestre fue principalmente Construcción, por el aumento de proyectos de viales de ingeniería pública; y en grado menor, Electricidad, Gas y Agua, por la mayor generación de energía eléctrica. En cambio, cae la Industria manufacturera por la caída en la Fabricación de sustancias químicas básicas. En tanto, el PIB del año 2015 representa el 11% del PIB regionalizado del país, con una caída de 0,4 puntos porcentuales sobre el año anterior.

País

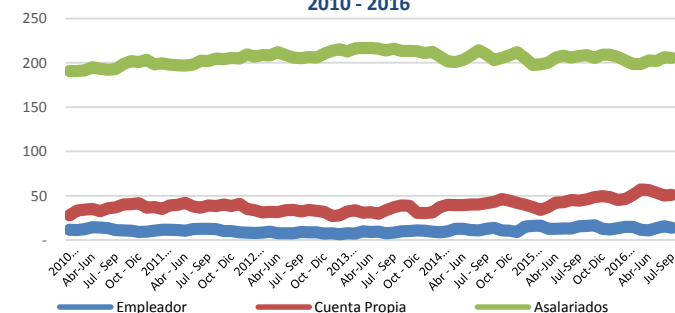
A nivel global del país, el PIB del segundo trimestre del 2016 creció 1,5%, respecto al mismo período del año anterior; y de 2,2 en el primero; logrando un acumulado de 1,9% en el primer semestre del año. Los sectores que destacaron en la variación del trimestre fueron Servicios Personales, en 6%, por el incremento de los servicios de Salud, públicos y privados; y servicios de Educación, especialmente público. En segundo término, el Comercio, se eleva en 5%, determinado por el comercio minorista, particularmente de vestuario, calzado y equipamiento doméstico, y las ventas de grandes tiendas, según registra el Banco Central. Y también a nivel del comercio mayorista, en menor medida, enseres domésticos. A continuación Transporte, crece en 4,8%, por el transporte aéreo de pasajeros; y también, los servicios conexos a la actividad, como los servicios portuarios, de carreteras y agencias de viaje. En cambio, tiene una incidencia negativa la Minería, con una disminución de -5,5% (-1,9% en el trimestre anterior); que se explica por la baja de la minería del cobre, en -6%, (-1,5% en el resto de esa actividad), derivado de una caída de la producción que se asocia a menor ley del mineral y desfavorables condiciones climáticas. Otro sector es la Industria manufacturera, que cae en -1%, por la disminución de la elaboración de bebidas no alcohólicas y de vino y caída de la industria pesquera; y en menor medida, la menor producción de celulosa y papel. Otro sector fue la Construcción, que cae en -0,1% (aumenta en 1,1% en el primer trimestre), por la baja en obras de ingeniería (caída del hormigón y menor inversión de proyectos mineros), y edificación (se aprecia en menores despachos de hormigón y cemento).

Para el 2016, el Banco Central (IPOM de septiembre), proyecta un crecimiento de 1,5 - 2,0%; y el 2017, de 1,75 - 2,75%; en tanto, una encuesta de expectativas a agentes económicos expertos durante agosto, entrega un dato de 1,6% para el 2016, y 2,0% en el 2017; y el FMI (en julio) 1,7% para el 2016 (mayor que en abril, de 1,5%); y 2% para el 2017. Para algunos precios fundamentales como el cobre se espera 215 (US\$/cent/lb) para el 2016, 225 para el 2017 y 230 el 2018 (cabe señalar que en el 2011 fue 401). Para el petróleo, 43 (US\$/barril) (WTI), 52 y 54, respectivamente. En cuanto a la inflación, la expectativa es de 3,5% a diciembre del 2016 (3,5% dato encuesta agosto), y 3,1% en el 2017. Y mientras que para el Mundo, se calcula un crecimiento en la baja en los pronósticos de 3,0% el 2016, 3,3% el 2017 y 3,5% el 2018. Y el FMI estima en julio el crecimiento mundial en 3,1 el 2016 y 3,4% el 2017, bajando en 1 décima respecto a abril.

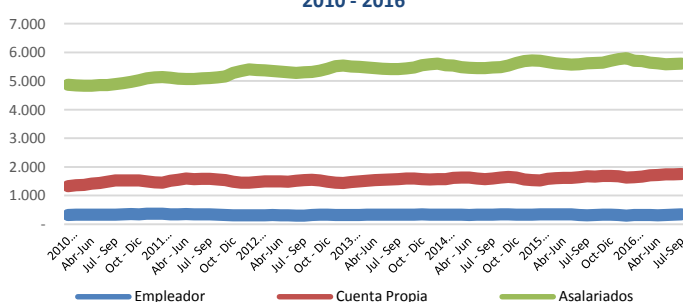
Empleo Región

A 8,4% sube la tasa de desocupación en el último trimestre de Julio-Septiembre 2016, aumentando en 1,1 puntos porcentuales con respecto al trimestre móvil anterior, de Abril-Junio (Cuadro 4). Los motivos de esta variación, es la caída de la ocupación (-1.850), y un aumento de la fuerza de trabajo (1.680) que resultan en el incremento de 3.530 desocupados. También crecen los desempleados, al comparar con el mismo trimestre del 2015, la tasa de desocupación crece 2 pp, que se deriva de la mayor fuerza de trabajo (9.450), que crece en 3,2%, y supera al crecimiento de la ocupación (2.670), que resultan en mayor número de desocupados, de 6.780; y de los cuales, 6.780 son cesantes, y 470 buscan trabajo por primera vez. Durante los 12 últimos meses la tasa ha fluctuado entre 5,3 y 8,4%, con una media de 7,2%, y esta tasa se sitúa en el nivel superior de los últimos años, como se aprecia en la gráfica, por la gran repercusión del efecto de la baja del precio del cobre; y en el lugar 19° en los últimos 31 años Por las ciudades principales de la región (cuadro 5), Antofagasta tiene una tasa en el desempleo, de 8%, en el trimestre, que sube en 1,9 puntos porcentuales en relación al trimestre anterior; y en 3,3 pp en 12 meses. Y en Calama, la desocupación es de 10,2%, cayendo en -0,3 pp en el trimestre y subiendo en 0,5 pp en un año, por la menor ocupación, que es parcialmente contrarrestada con la menor fuerza de trabajo (-1.700 y -1.460, respectivamente).

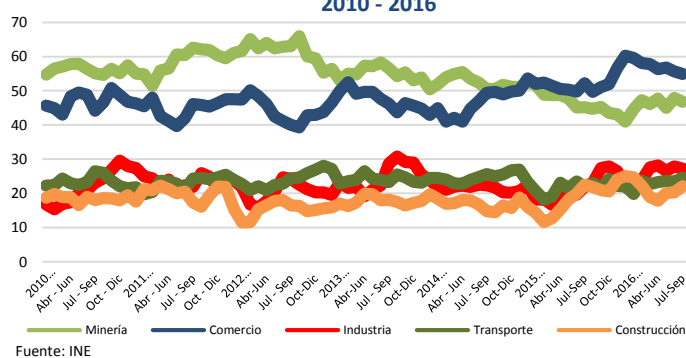
Ocupados por Categoría Económica - Región
2010 - 2016



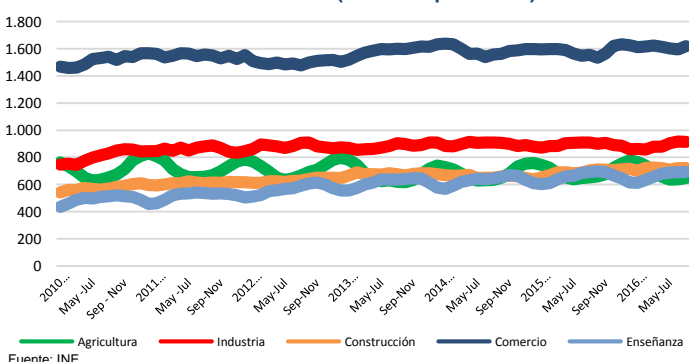
Ocupados por Categoría Económica - País
2010 - 2016



Ocupados por Rama de la Actividad - Región
2010 - 2016



Ocupados por Rama de la Actividad - País
2010 - 2016 (miles de personas)



Desde la categoría ocupacional en la región (Cuadro 6), la variación de los ocupados en el trimestre móvil, sobre el anterior (-1.850), se explica principalmente por la caída de Empleadores (-1.860) y Asalariados (-780). En el trimestre anual (800), aquellos crecen revirtiendo la baja anterior (2.680 y 2.860, respectivamente), a pesar que los Cuenta Propia caen (-5.360). Y en 12 meses sube la ocupación (2.670), por el avance de los Cuenta Propia (6.390), con un 14% de incremento. Lo anterior se puede observar desde el comportamiento del empleo, por tamaño del establecimiento en el trimestre (cuadro 13), donde cae en las grandes empresas (-7.730). El crecimiento en 12 meses de dicha variable, se refleja en las unidades de menos de 5 trabajadores (10.400 y 19% de aumento), mayormente asociadas a los Cuenta Propia; y en Pequeñas Empresas (8.610), mientras cae en las Grandes Empresas (-17.030 y -8% de baja). Por nivel de educación en el trimestre (cuadro 12), caen los trabajadores con educación universitaria (-3.700) también en el trimestre anual (-9.100), y más aún en 12 meses (-11.500). Además, para este último período, el resultado se revierte con los nuevos ocupados con Educación Primaria (7.490, crecen en 34%) y Técnica (6.690, en 19%). Y por grupo de actividad económica (Cuadro 11), caen los Profesionales y los Empleados de Oficina, en el trimestre, y especialmente en 12 meses (-11.910). En ese período, revierten esa baja los Trabajadores no Calificados (8.680, en 23%), los Trabajadores del Comercio (6.650, en 20%) y los Operarios y Artes Mecánicas (5.200, en 11%).

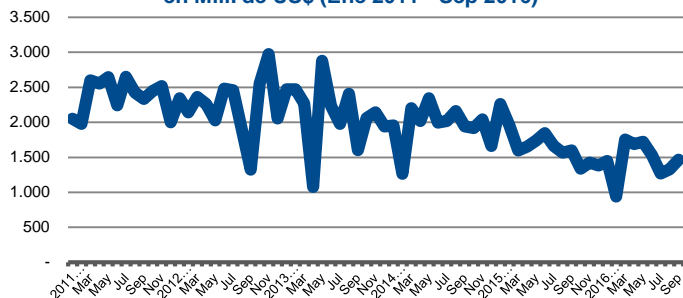
Por rama de la actividad (Cuadro 7), los menores empleos en el trimestre provienen de Servicios Sociales y de Salud y la Minería (2.010 y 1.120). En el trimestre anual, se elevan los empleos en Hoteles y Restaurantes y la Construcción (5.110 y 4.240). En 12 meses también se elevan los empleos Hoteles y Restaurantes (5.280) e Industria manufacturera (5.200), mientras caen en la Enseñanza (-8.630). Además, en cuanto a los cesantes, en 12 meses crecen en el Comercio (2.870) y la Construcción (2.570). En la composición del empleo total en la región se destaca el Comercio, que representa el 20%; la Minería 17%; la Industria manufacturera 10%, Transporte, almacenaje y comunicaciones 9%, Construcción 8%, Enseñanza 7%, Hoteles y Restaurantes 6% y Actividades inmobiliarias y empresariales 5%. Por tamaño de empresas (Cuadro 13), el 43 % se emplea en la gran empresa, 28% en unidades de menos de 5 trabajadores; el 11% en la pequeña empresa, 9% en la mediana, el 7% en la microempresa, de 5 a 10 personas y el 2% es Personal de Servicios. En 4 años se produce un aumento en las unidades de menos de 5 trabajadores, en 8 puntos porcentuales; y se disminuye en la gran empresa, -6 pp y mediana empresa, -4 pp por efecto principalmente del menor precio del cobre, de casi 2 dólares. El índice de especialización Balassa - Hoover (Cuadro 8) indica una alta especialización en la minería en la región, de acuerdo a un resultado promedio, entre 2010 y 2016, de 7 (7 en el trimestre), (siendo 1 un valor de nula especialización) apreciándose una declinación significativa en 6 años. Otra actividad, como el suministro de electricidad, tiene un promedio actual de 1,7, y 2 en el trimestre.

País

En el país, la ocupación es de 8 millones 105 mil personas, y la tasa de desocupación alcanza a 6,8%, que significa un descenso de -0,1 puntos porcentuales sobre el trimestre móvil anterior; que se produce por una mayor aumento de la ocupación, que de la fuerza de trabajo (34.01 vs 24.450), resultando en una caída de la desocupación de 9.570 personas. En el trimestre anual se reproduce esa situación, con un mayor avance de los ocupados y caída de los desocupados. Y en 12 meses, la ocupación tiene un crecimiento importante de 77 mil personas, pero crece más la fuerza de trabajo (112 mil), con lo cual, también avanzan la tasa de desempleo, en 0,4 pp, y los desocupados, en 36 mil, que se componen en su totalidad de cesantes. En ese período anual, la tasa ha fluctuado entre 5,8 y 7,1%, con una media de 6,4%; es la 7ª menor tasa para el mismo período, en los últimos 31 años; y se sitúa en el rango intermedio de las tasas en los últimos 9 años.

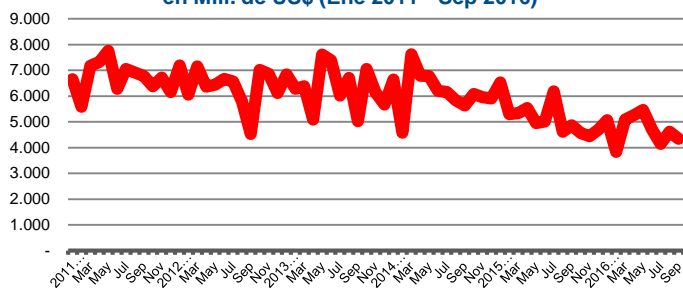
El aumento del empleo en el trimestre móvil es de 34 mil, que está encabezado por Asalariados (16 mil), Cuenta Propia (13 mil) y Empleadores (12 mil). En cambio, en 12 meses, el crecimiento lo lideran los Cuenta Propia (70 mil) y Empleadores (33 mil), mientras caen los Asalariados (7 mil). Esta información se complementa con el empleo por tamaño del establecimiento, que en el trimestre sube en casi todas las unidades, principalmente en la mediana empresa y en las unidades de menos de 5 trabajadores (32 mil y 31 mil), con excepción de la Gran Empresa (-37 mil), respectivamente. En 12 meses, crece principalmente en las unidades de menos de 5 trabajadores (122 mil), también en la pequeña empresa (62 mil); y cae en la gran empresa (-97 mil). Esto se integra con el comportamiento del empleo por nivel de educación, donde en el último trimestre se eleva en quienes tienen educación secundaria y primaria (20 mil y 17 mil). En 12 meses, en forma consistente con el comportamiento en las otras categorías, aumenta el empleo con educación secundaria (50 mil), y primaria o sin estudios (40 mil); mientras caen con educación universitaria (-52 mil). Por grupo de actividad, en el trimestre suben los Agricultores y Trabajadores Calificados del Agro y la Pesca (17 mil), y los Empleados de Oficina (14 mil) al igual que en el trimestre anual (-118 mil. En cambio, en 12 meses, aumentan los trabajadores del Comercio (78 mil) y los Trabajadores no Calificados (67 mil); y disminuyen los Técnicos y profesionales de nivel medio (-110 mil).

Exportaciones de la Región en Mill. de US\$ (Ene 2011 - Sep 2016)



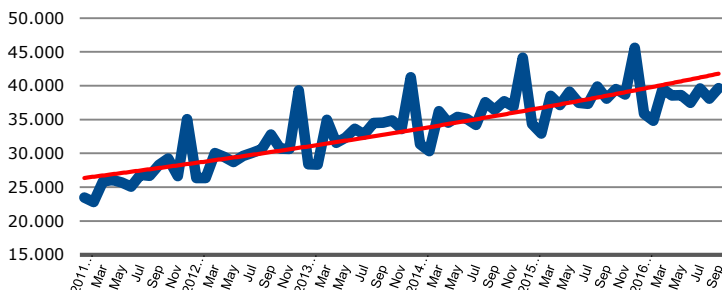
Fuente: Aduanas

Exportaciones del el País en Mill. de US\$ (Ene 2011 - Sep 2016)



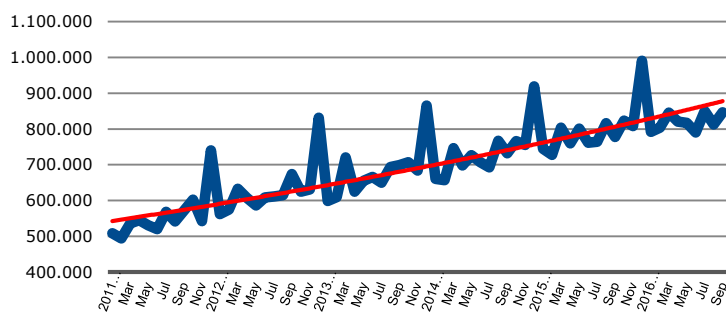
Fuente: Aduanas

Ventas de Supermercados - Región Ene 2011 - Sep 2016 (Mill. de \$)



Fuente: INE

Ventas de Supermercados - País Ene 2011 - Sep 2016 (Mill. de \$)



Fuente: INE

Los sectores que más influyen en la subida del empleo en el trimestre (34 mil), son Comercio (24 mil), y en menor medida Agricultura (9 mil). En cambio, crece significativamente la Enseñanza (25 mil). Con respecto al trimestre anual, de Abril-Junio, la subida del empleo (45 mil) se distribuye en Otras Actividades de Servicios Comunitarios (35 mil), e Industria Manufacturera (33 mil). En los últimos 12 meses, de un total de 77 mil nuevos empleos, las principales contrataciones provienen del Comercio (62 mil). La composición del empleo muestra al Comercio con el 20% del total; Industria manufacturera, 11%; Construcción y Enseñanza, 9%; Agricultura y Transporte, Almacenaje y Comunicaciones, 8%; Actividades inmobiliarias y empresariales, 7%; Servicio Doméstico, Administración pública y Servicios Sociales y de Salud, 5%. Por tamaño de empresas (Cuadro 13), el 33 % de los ocupados se emplea en unidades de menos de 5 trabajadores; 32% en la gran empresa; el 14% en la pequeña empresa; el 11% en la mediana, 7% en la microempresa, de 5 a 10 personas; y el 4% es Personal de Servicios. No se aprecian cambios significativos en los últimos 6 años

Exportaciones Región

Las exportaciones de la región en septiembre de 2016 (Cuadro 16), alcanzan a US\$ 1.467 millones (US\$ 17.294 millones en 12 meses), y siendo el 34% de todas las exportaciones del país durante ese mes, y 31% en ese periodo. Suben en 11% con respecto al mes anterior; y caen en -3% en relación al mismo mes del año anterior, y en -16% en el acumulado de 12 meses. Las actividades que explican esta caída en el período, son Cobre y sus manufacturas y Minerales Metalíferos, en 95% de incidencia, por la disminución en 2.176 y 2.026 millones de dólares, en una variación negativa de -17 y -32%, respectivamente. La composición de las exportaciones durante ese período de 12 meses estuvo conformada por Cobre y sus manufacturas, 60%; Minerales metalíferos 25%; Productos químicos inorgánicos 6%; Abonos 4%; y Metales preciosos 3%; con lo cual, 2 tipos de productos conforman el 85%, y un total de 5, el 98% de las exportaciones.

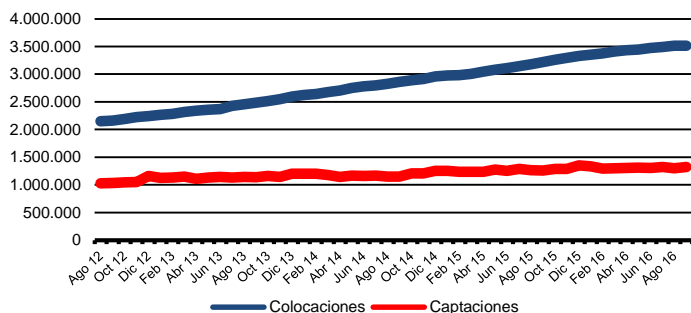
Por zonas geográficas y países, Asia constituye el principal destino de los envíos al exterior, con un 60% del total, en 12 meses; donde China concentra un 40%, seguido de Corea del Sur, 11%; en segundo lugar se sitúa América del Norte, con 15%, del cual Estados Unidos tiene un 10%; posteriormente Europa, 13% (Francia y Holanda, 3%; e Italia y España, 2%); y América del Sur y Central, 5% (Brasil 4%). En suma, 4 países reciben el 66% del total de las exportaciones. Los países que explican el comportamiento del período, destacan Estados Unidos, India y China, en 39% de incidencia en la variación en 12 meses, con una disminución total de US\$ -1.732 millones; y una caída promedio de -29%. Estos son seguidos por Brasil, Taiwan y Australia con un efecto de 20%, y una caída de US\$ -929 millones, y variación promedio de -47%. Los socios comerciales de la región (según la participación de cada país en el total de las exportaciones durante el 2015-2016, ponderado por las estimaciones de crecimiento del FMI de octubre de 2016 tiene una tasa de crecimiento proyectada para el 2016 de 3,3% (3,6% en el Boletín anterior); y 3,4% (3,7%) para el 2017.

País

En tanto las exportaciones del país para Junio de 2016 fueron US\$ 4.772 millones (US\$ 59.767 millones en 12 meses), apreciándose una baja con respecto al mes anterior de -14%; de -6% al comparar con el mismo mes del año 2015; y de -14% en el acumulado de 12 meses sobre el periodo anterior. La variación negativa de Junio se explica en un 66% por 3 tipos de productos: Minerales metalíferos, en 26%, por la baja de -18% (US\$ -264 millones); Cobre y sus manufacturas, en 25%, por la caída de -17% (US\$ -253 millones); y Frutas, en 15%, que disminuye en -29% (US\$ -150 millones). En 12 meses, la caída se deriva de los 2 primeros productos, en 38 y 28%, respectivamente, por descensos en ese período, en 22% (US\$ -3.719) y 14% (US\$ -2.715). En menor orden, con una incidencia de 19%, Regímenes Especiales; Pescados y Crustáceos; Fundición, Hierro y Acero; Madera y sus manufacturas; Metales Preciosos; Máquinas; y Celulosa, caen en promedio 22%, y US\$ -1.845 millones en total. La participación en las exportaciones durante el período anual fue de Cobre y sus manufacturas, en 28%; y Minerales metalíferos, 23% (el 87% corresponde a Minerales de cobre concentrados), con lo cual el Cobre representa el 48%. Otros productos son Frutas, 8%; Pescados y Crustáceos, 7%; Celulosa, 4%, Madera y sus manufacturas, 4%; Bebidas y Líquidos alcohólicos, 3%, Regímenes Especiales, Salitre, Carne, y Metales preciosos, 2% cada uno. Con lo cual, 11 tipos de productos componen el 85% del total de las exportaciones durante Julio 2015 – Junio 2016.

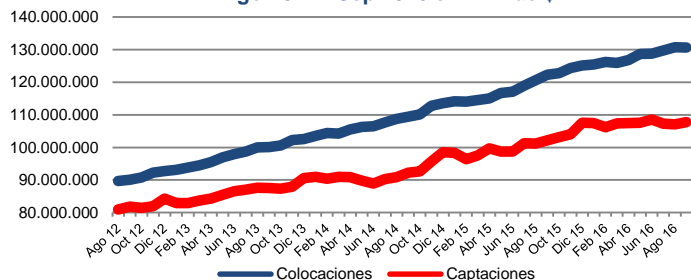
Con respecto a las zonas geográficas y países de destino de las exportaciones del país, durante Junio, Asia recibió el 54% del total (China 30%, Japón 8% y Corea del Sur 7%), seguido por América del Norte, 17% (Estados Unidos 13%); Europa 14% (Holanda, 2,5%; España, 2,4%; Francia, 2%); y América del Sur y Central, 13% (Brasil, 4,9%, y Perú, 2,2%). Los destinos que tienen mayor incidencia en el resultado del segundo trimestre, son China, en 25%, que responde al incremento de US\$537 millones, que equivale a 13%. También, Corea del Sur, 11%, US\$ 233 millones, y 25%.

Colocaciones y Captaciones - Región
Ago 2012 - Sep 2016 en Mill. de \$



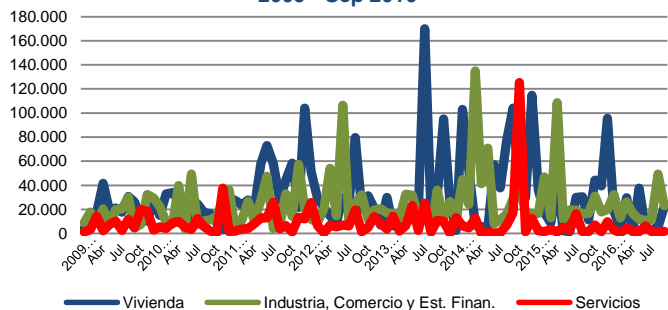
Fuente: Superintendencia de Bancos e Instituciones Financieras

Colocaciones y Captaciones - País
Ago 2012 - Sep 2016 en Mill. de \$



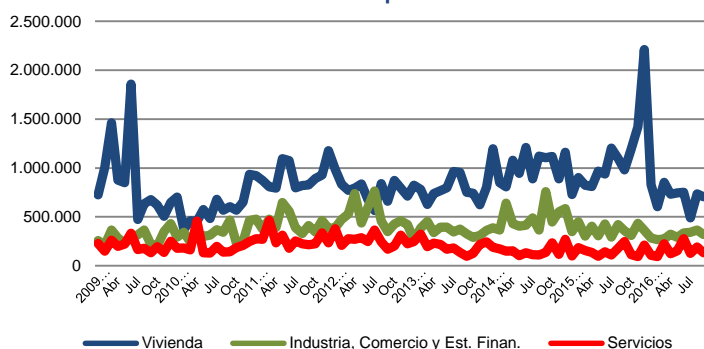
Fuente: Superintendencia de Bancos e Instituciones Financieras

Permisos de Construcción Región (m2)
2009 - Sep 2016



Fuente: INE

Permisos de Construcción País (m2)
2009 - Sep 2016



Fuente: INE

Otros países con menor efecto son Francia, España, Taiwán, Brasil, Turquía y Japón, con un 24% de incidencia, por una variación de US\$518 millones, y una variación promedio en 32; por una variación promedio de 51%. El crecimiento de los socios comerciales de Chile, según el Banco Central, se proyectan en el 2016 en 2,8%, 3,2% en el 2017 y 3,4% en el 2018. Y los términos de intercambio para Chile se espera que varíen -1,7% el 2016 (-3,9 y -4,2% en el pronósticos anteriores), -0,3% el 2017 (0,1 y 0,7%) y 0,3% en el 2018.

En la contribución regional al total de las exportaciones del país, en 12 meses, Antofagasta aporta un 31%; Santiago, 15%; Biobío y Valparaíso, 8%; Los Lagos y Atacama, 7%; O'Higgins, 6%; Coquimbo y Tarapacá, 5%; Maule, 4%; Los Ríos, La Araucanía Magallanes y Aysén, 1%, y Arica y Parinacota, 0,3.

Ventas de Supermercados Región

En 4% aumentan las ventas de supermercados de la región en el mes de septiembre, con respecto al mes anterior, y ascienden a \$39.634 millones (Cuadro 15); y también en 4,1%, en relación al mismo mes del año 2015; y en 2,8% en 12 meses, por un valor de \$466.084 millones, con lo cual establecen una tendencia positiva de incremento en el tiempo (ver gráfica). Cabe señalar que las ventas de supermercados de la región representan el 4,7% de todas las ventas del país, durante septiembre, y 4,7% en 12 meses. Dichos porcentajes son ampliamente superados por la participación en el PIB país.

País

Aumentan las ventas en todo el país, en 4,2%, durante septiembre con respecto al mes anterior, alcanzando un total de \$846.899 millones; y suben en relación a septiembre de 2015, en 9%. Además, las ventas de 12 meses totalizaron en \$10.001.604 millones, y aumentan en 6,4% sobre el período anterior, estableciendo también una tendencia positiva en el tiempo, como se aprecia en la gráfica.

Sector Financiero Región

A \$3.517.169 millones (equivalente a US\$5.260 millones y al 30% aproximado del PIB regional) alcanzó el valor de las colocaciones de septiembre de 2016, significando un aumento de 0,1% sobre el mes anterior, de 9,3% respecto a igual mes del año 2015, y 12,1% en 12 meses. En tanto, los depósitos y captaciones, \$1.320.216 millones suben en un 1,6% sobre el mes anterior; en 4,6% relación a igual mes del año 2015; y en 5,1% en 12 meses. Cabe señalar que las colocaciones y los depósitos regionales representan a nivel del país, sólo el 2,7% y el 1,2%, respectivamente, a pesar que el producto supera ese porcentaje en más de 4 y 9 veces.

País

A nivel del país, las colocaciones en septiembre caen en -0,1% respecto al mes anterior, alcanzando el valor de \$130.615.402 en millones (equivalente a 195 mil millones de dólares y al 83% del PIB del país, aproximadamente); en cambio suben 6,8% respecto a igual mes del año 2015; y en 9,7%, en 12 meses. En tanto los depósitos y captaciones del país (\$107.815.782 millones) suben en 0,7% respecto al mes anterior; en 5,5% sobre septiembre de 2015; y en 8,5% en 12 meses.

Construcción Región

Las solicitudes autorizadas de construcción en metros cuadrados durante el mes de Septiembre fueron 47.765, lo que significa una disminución de -15% con respecto al mes anterior; en cambio, el aumento de 61% en relación al mismo mes del año anterior; y la caída de -30% en el período de 12 meses. La variación de este último período se explica por las reducciones en Servicios, en -134 mil m2, en Industria y Comercio, en -79 mil m2, y en Vivienda, en -51 mil m2; que inciden en un 51, 30 y 19%, respectivamente. En tanto, la baja del mes de septiembre se debe a la caída de Industria y Comercio, -26 mil m2, que inciden en 56%. Cabe destacar que las solicitudes de construcción en todas las actividades representaron el 3,6% del total del país, en 12 meses (a pesar que el producto regional mas que triplica ese porcentaje); y el 2,7% en Viviendas, el 6,8% en Industria y Comercio, y el 2,3% en Servicios.

País

A nivel del país, la superficie solicitada y autorizada para construir en el mes de Septiembre fue de 1.156.686 m2, y cae en -11% en relación al mes anterior; en -27% sobre Septiembre 2015; y en -8% en el período de 12 meses. Esa variación se explica por la baja de -20% de Industria, Comercio y Establecimientos Financieros (-985 mil m2), que incide en 67% de la variación. También disminuye Viviendas, en -3% (-354 mil m2), con efecto de 24%; y Servicios, en -7% (-133 mil m2). La variación mensual en Septiembre se deriva de la caída en metros cuadrados en Servicios, en 80% (-60 mil m2), que explican el 44% de la variación; seguido de Industria, en 35% (-47 mil m2), que incide en 35%; y Viviendas aumentan en -21% (-29 mil m2), con un efecto de 21%. La distribución por tipo de construcción en el período de 12 meses se divide entre 66% en Viviendas, 23% en Industrias, Comercio y Establecimientos Financieros, y 11% en Servicios. Y donde las obras nuevas son 87% y 13% las ampliaciones. En septiembre la distribución cambia a 61, 28 y 12%, respectivamente, en los sectores; y las obras nuevas y ampliaciones, son el 86 y 14%.

2. Estadísticas Económicas

2.1. Datos Económicos Coyunturales

CUADRO 1 Producto Interno Bruto (PIB)	AÑO 2015	VAR% 2015	VAR% 2014
PIB (Mill de \$)	11.840.241	-1,1	6,6
Tasa Participación Regional en el País (%)	11,0	-0,37	0,50
PIB Per Capita	19.492.997	-2,1	5,5

Fuente: Banco Central

CUADRO 2 PIB por Actividades Económicas Año 2014	Tasa Partic Región	Tasa Partic en el País	VAR% 2014	VAR% 2013
Minería	58,2	48,8	3,3	8,0
Construcción	16,7	20,9	27,3	31,3
Transportes y Comunicaciones	5,3	7,3	5,5	15,9
Comercio, Restaurantes y Hoteles	4,5	4,1	8,8	15,2
Industria Manufacturera	3,9	4,0	4,9	2,1
Servicios Personales (3)	3,6	3,4	1,8	4,2
Demás Actividades	8,4			

Fuente: Banco Central

CUADRO 3 INACER	Indice Jul-Sep 16	VAR% c/r Jul-Sep 15	VAR% c/r Abr-Jun 15	VAR% Acum 12 meses
INACER (Base Promedio 2011=100)	117,1	2,9	-3,0	-0,6
VAR%2016	-0,4			

Fuente: INE

CUADRO 4 Empleo	Trim. móvil Jul-Sep 16	Var. miles c/r trim. móvil Jun-Ago 16	Var. miles c/r trim. anual Abr-Jun 16	Var. miles c/r = trim móvil año Jul-Sep 15	Tasa Particip..% Trim. móvil Abr-Jun 16
Región					
Total Pob. Econom. Act. (15 años y más)	491,66	0,83	2,48	9,83	100,00
Fuerza de Trabajo (miles)	303,45	1,68	5,69	9,45	61,72
Ocupados (miles)	277,81	-1,85	0,80	2,67	56,51
Desocupados (miles)	25,63	3,53	4,89	6,78	5,21
Cesantes					
Buscan Trabajo 1ª Vez	2,03	-0,20	-0,12	0,47	0,41
Tasa de Desocupación (%)	8,40	1,10	1,40	2,00	
País					
Total Pob. Econom. Act. (15 años y más)	4.625,82	2.145	64,04	251,10	100,00
Fuerza de Trabajo (miles)	8.691,64	24,45	36,74	112,37	59,43
Ocupados (miles)	8.104,87	34,01	45,16	76,66	55,41
Desocupados (miles)	586,78	-9,57	-8,43	35,71	4,01
Cesantes					
Buscan Trabajo 1ª Vez	543,39	-6,78	0,26	35,73	3,72
Tasa de Desocupación (%)	43,39	-2,79	-8,68	-0,02	0,30
Tasa de Desocupación (%)	6,80	-0,10	-0,10	0,40	

Fuente: INE

CUADRO 5 Empleo por Ciudades Principales	Trim. móvil Jul-Sep 16	Var. miles c/r trim. móvil Jun-Ago 16	Var. miles c/r trim. anual Abr-Jun 16	Var. miles c/r = trim móvil año Jul-Sep 15	Tasa Particip..% Trim. móvil Abr-Jun 16
Total Población ANTOFAGASTA	411,01	0,64	1,93	7,63	100,00
Total Población de 15 años y más	323,66	0,65	1,93	7,65	78,75
Total Fuerza de Trabajo	201,16	2,01	5,19	12,07	62,15
Ocupados	184,98	-1,86	-0,17	4,88	57,15
Desocupados	16,18	3,87	5,36	7,19	5,00
Fuera Fuerza de Trabajo	122,50	-1,37	-3,26	-4,42	37,85
Tasa desocupación	8,04	1,86	2,52	3,29	
Total Población CALAMA	150,38	0,05	0,16	0,64	100,00
Total Población de 15 años y más	115,24	0,10	0,29	1,17	76,63
Total Fuerza de Trabajo	70,74	0,28	2,03	-1,46	47,04
Ocupados	63,55	0,43	1,67	-1,70	42,26
Desocupados	7,19	-0,15	0,36	0,24	4,78
Fuera Fuerza de Trabajo	44,50	-0,18	-1,73	2,63	29,59
Tasa desocupación	10,17	-0,25	0,23	0,54	
Total Población NACIONAL	18.307,49	20,39	60,77	236,90	100,00
Total Población de 15 años y más	14.625,82	2.145	64,04	251,10	79,89
Total Fuerza de Trabajo	8.691,64	24,45	36,74	112,37	47,48
Ocupados	8.104,87	34,01	45,16	76,66	44,27
Desocupados	586,78	-9,57	-8,43	35,71	3,21
Fuera Fuerza de Trabajo	5.934,18	-2,99	27,31	138,73	32,41
Tasa desocupación	6,75	-0,13	-0,13	0,33	

Fuente: INE

CUADRO 6 Ocupados Categoría Ocupacional (miles)	Trim. móvil Jul-Sep 16	Var. miles c/r trim. móvil Jun-Ago 16	Var. miles c/r trim. anual Abr-Jun 16	Var. miles c/r = trim móvil año Jul-Sep 15	Tasa Particip..% Trim. móvil Abr-Jun 16
Región	277,81	-1,85	0,80	2,67	100,00
Empleador	13,65	-1,86	2,68	-1,80	4,91
Cuenta Propia	50,93	0,49	-5,36	6,39	18,33
Asalariados	205,51	-0,78	2,86	-2,14	73,97
Personal de Servicio	4,55	-0,28	0,00	-0,62	1,64
Familiar no Remunerado	3,18	0,58	0,62	0,85	1,14
País	8.104,87	34,01	45,16	76,66	100,00
Empleador	348,36	12,28	34,71	33,04	4,30
Cuenta Propia	1.750,15	13,43	30,27	69,81	21,59
Asalariados	5.610,33	15,79	-8,29	-6,68	69,22
Personal de Servicio	304,89	-6,88	-7,84	-13,56	3,76
Familiar no Remunerado	91,14	-0,62	-3,68	-5,95	1,12

Fuente: INE

CUADRO 7 Ocupados por Rama Actividad Económica (miles)	Trim. móvil Jul-Sep 16	Var. miles c/r trim. móvil Jun-Ago 16	Var. miles c/r trim. anual Abr-Jun 16	Var. miles c/r = trim móvil año Jul-Sep 15	Tasa Particip. % Trim. móvil Abr-Jun 16
Región	277,81	-1,85	0,80	2,67	100,00
Agricultura, ganad., caza y silvicult	2,64	-0,19	1,04	1,49	0,95
Pesca	2,53	-0,01	-1,42	-0,90	0,91
Explotación de minas y canteras	46,81	-1,12	-0,87	1,61	16,85
Industrias manufactureras	27,22	-0,61	-0,93	5,20	9,80
Suministro de electricidad, gas y agua	4,61	0,49	0,29	-0,32	1,66
Construcción	22,10	1,78	4,24	-0,42	7,95
Comercio al por mayor y menor	54,89	-0,78	-1,38	2,72	19,76
Hoteles y restaurantes	16,91	1,50	5,11	5,28	6,09
Transporte, almacen. y comunic.	24,56	1,13	1,28	2,68	8,84
Intermediación financiera	3,83	0,14	-1,81	1,26	1,38
Activid. Inmobiliarias., empresariales	14,46	-0,67	-2,31	-2,41	5,21
Administ. pública y defensa;	9,92	-0,95	-2,76	-1,90	3,57
Enseñanza	19,89	-0,08	0,79	-8,63	7,16
Servicios sociales y de salud	11,04	-2,01	-1,27	-3,17	3,97
Otras activid de servicios comunit,	9,77	-0,80	0,15	1,34	3,52
Hogares privados servicio doméstico	6,64	0,32	0,64	-0,98	2,39
Organiz y órganos extraterritoriales	0,00	0,00	0,00	-0,17	0,00
País	8.104,87	34,01	45,16	76,66	100,00
Agricultura, ganad., caza y silvicult	648,31	8,79	-8,38	-3,93	8,00
Pesca	61,16	-1,19	-9,41	4,48	0,75
Explotación de minas y canteras	194,75	-1,73	-13,57	-28,01	2,40
Industrias manufactureras	913,38	-2,86	33,40	3,45	11,27
Suministro de electricidad, gas y agua	67,39	-0,80	2,77	7,78	0,83
Construcción	72.147	0,48	-0,54	17,15	8,90
Comercio al por mayor y menor	16.18,49	23,70	3,66	62,31	19,97
Hoteles y restaurantes	334,73	3,52	9,80	23,10	4,13
Transporte, almacen. y comunic.	612,67	-1,18	5,90	9,75	7,56
Intermediación financiera	149,89	-3,98	-17,13	-23,04	1,85
Activid. Inmobiliarias., empresariales	531,33	1,38	9,41	14,26	6,56
Administ. pública y defensa;	426,92	-2,95	-28,35	-29,89	5,27
Enseñanza	692,13	2,01	10,46	-0,16	8,54
Servicios sociales y de salud	424,66	6,13	21,18	3,71	5,24
Otras activid de servicios comunit,	270,81	5,10	34,54	25,04	3,34
Hogares privados servicio doméstico	436,49	-2,37	-7,39	-8,25	5,39
Organiz y órganos extraterritoriales	0,27	-0,03	-1,18	-1,07	0,00

Fuente: INE

CUADRO 8 Índice de Especialización	Trim. móvil Jul-Sep 16	Promedio 2010 - 2016
Región		
Explotación de minas y canteras	7,01	6,97
Suministro de elect., gas y agua	2,00	1,74
Pesca	1,21	1,36
Transporte, almac. y comunic	1,17	1,21
Enseñanza	0,84	1,08
Hoteles y restaurantes	1,47	1,06

Fuente: Observatorio Regional, en base a datos del INE

CUADRO 9 Cesantes por Rama Actividad Económica (miles)	Trim. móvil Jul-Sep 16	Var. miles c/r trim. móvil Jun-Ago 16	Var. miles c/r trim. anual Abr-Jun 16	Var. miles c/r = trim móvil año Jul-Sep 15	Tasa Particip. % Trim. móvil Abr-Jun 16
Región	23,61	3,73	5,01	6,31	100,00
Agricultura, ganad., caza y silvicult	0,00	0,00	0,00	0,00	0,00
Pesca	0,00	-0,11	-0,10	0,00	0,00
Explotación de minas y canteras	3,18	0,08	-2,26	-1,97	13,47
Industrias manufactureras	1,32	0,18	0,26	-0,54	5,59
Suministro de electricidad, gas y agua	0,60	0,04	-0,10	0,45	2,56
Construcción	4,18	1,15	1,51	2,57	17,72
Comercio al por mayor y menor	5,29	0,76	3,05	2,87	22,42
Hoteles y restaurantes	1,18	-0,05	0,38	0,23	5,01
Transporte, almacen. y comunic.	1,65	0,06	0,15	0,07	6,98
Intermediación financiera	1,80	1,80	1,71	1,29	7,63
Activid. Inmobiliarias., empresariales	2,02	-0,06	-0,39	1,22	8,55
Administ. pública y defensa;	0,28	0,00	0,18	-0,35	1,17
Enseñanza	0,29	-0,02	-0,20	-1,13	1,24
Servicios sociales y de salud	0,63	0,18	0,50	0,55	2,65
Otras activid de servicios comunit,	0,57	-0,12	-0,16	0,53	2,41
Hogares privados servicio doméstico	0,62	-0,16	0,45	0,52	2,61
Organiz y órganos extraterritoriales	0,00	0,00	0,00	0,00	0,00
País	543,39	-6,78	0,26	35,73	100,00
Agricultura, ganad., caza y silvicult	33,13	-1,44	-2,08	-1,22	6,10
Pesca	2,55	-0,23	0,85	0,63	0,47
Explotación de minas y canteras	25,23	0,23	0,27	-3,83	4,64
Industrias manufactureras	54,29	-0,42	-5,80	-0,41	9,99
Suministro de electricidad, gas y agua	6,06	1,44	-1,77	2,13	1,12
Construcción	73,94	-2,37	7,85	6,37	13,61
Comercio al por mayor y menor	110,45	-13,85	-7,15	6,34	20,33
Hoteles y restaurantes	34,98	4,10	-0,63	3,47	6,44
Transporte, almacen. y comunic.	39,40	2,09	2,76	4,36	7,25
Intermediación financiera	12,28	1,60	1,23	3,28	2,26
Activid. Inmobiliarias., empresariales	50,83	3,61	8,37	5,50	9,35
Administ. pública y defensa;	22,26	2,45	0,69	3,49	4,10
Enseñanza	25,02	-2,19	-1,13	5,31	4,60
Servicios sociales y de salud	17,32	2,55	1,55	-2,59	3,19
Otras activid de servicios comunit,	14,29	-1,14	-0,95	2,98	2,63
Hogares privados servicio doméstico	2,135	-3,19	-3,81	-0,08	3,93
Organiz y órganos extraterritoriales	0,00	0,00	0,00	0,00	0,00

Fuente: INE

CUADRO 10 Índice de Especializ Histórico	Promedio 1986 - 2009
Región	
Minas y Canteras	7,82
Construcción	1,81
Electricidad, Gas y Agua	1,41
Transporte y Comunicaciones	1,39
Servicios Financieros	0,99
Comercio	0,94

Fuente: Observatorio Regional, en base a datos del INE

CUADRO 11 Ocupados por Grupo Actividad Económica (miles)	Trim. móvil Jul-Sep 16	Var. miles c/r trim. móvil Jun-Ago 16	Var. miles c/r trim. anual Abr-Jun 16	Var. miles c/r = trim móvil año Jul-Sep 15	Tasa Particip. % Trim. móvil Abr-Jun 16
Región	277,81	-1,85	0,80	2,67	100,00
Miembros Poder Ejec. y Legisl.	7,07	1,06	2,13	0,73	2,55
Profes Científicos e Intelectuales	34,13	-2,23	-4,93	-11,91	12,28
Técnicos y Profes. de nivel medio	36,07	-0,84	-0,95	0,78	12,98
Empleados de Oficina	25,02	-2,16	-7,08	-7,81	9,00
Trabaj serv y vendedores comercios	40,36	1,68	4,75	6,65	14,53
Agricult. y Trabaj. Califi agro y pesca.	1,99	-0,64	-2,68	-1,05	0,72
Operarios y artes mecánicas	51,24	0,30	-0,22	5,20	18,44
Operad. Instal. y máq. y montadores	33,84	-0,65	2,09	2,99	12,18
Trabajadores no Calificados	46,27	1,77	7,83	8,68	16,65
Otros no Identificados	1,84	-0,15	-0,14	-1,58	0,66
País	8.104,87	34,01	45,16	76,66	100,00
Miembros Poder Ejec. y Legisl.	183,76	5,38	11,48	5,42	2,27
Profes Científicos e Intelectuales	962,28	7,89	21,19	30,22	11,87
Técnicos y Profes. de nivel medio	873,83	-8,12	8,54	-109,97	10,78
Empleados de Oficina	736,56	14,30	-21,98	-5,73	9,09
Trabaj serv y vendedores comercios	1.207,47	-5,21	-8,51	78,11	14,90
Agricult. y Trabaj. Califi agro y pesca.	308,36	17,38	-0,51	0,86	3,80
Operarios y artes mecánicas	1.172,17	-1,80	4,170	7,10	14,46
Operad. Instal. y máq. y montadores	736,07	-1,75	3,42	6,96	9,08
Trabajadores no Calificados	1.864,23	7,35	-6,17	67,15	23,00
Otros no Identificados	60,14	-1,41	-4,00	-3,47	0,74

Fuente: INE

CUADRO 12 Ocupados por Nivel de Educación (miles)	Trim. móvil Jul-Sep 16	Var. miles c/r trim. móvil Jun-Ago 16	Var. miles c/r trim. anual Abr-Jun 16	Var. miles c/r = trim móvil año Jul-Sep 15	Tasa Particip. % Trim. móvil Abr-Jun 16
Región	277,81	-1,85	0,80	2,67	100,00
Nunca estudio	0,38	-0,28	-0,29	-0,22	0,14
Educación preescolar	0,25	-0,28	-0,29	0,00	0,09
Educación primaria (Primer ciclo)	14,87	1,29	2,38	2,99	5,35
Educación primaria (Segundo ciclo)	15,84	0,53	0,61	4,51	5,70
Educación secundaria	136,46	1,17	9,11	1,90	49,12
Educación Técnica (no Universitaria)	4,187	-0,85	-1,93	6,69	15,07
Educación universitaria	66,07	-3,70	-9,11	-11,50	23,78
Postítulos y maestría	1,45	-0,19	-0,23	-2,02	0,52
Doctorado	0,12	0,00	0,03	-0,18	0,04
Nivel Ignorado	0,52	0,44	0,52	0,52	0,19
País	8.104,87	34,01	45,16	76,66	100,00
Nunca estudio	65,31	-1,43	-4,19	10,28	0,81
Educación preescolar	11,24	-3,95	-3,99	5,42	0,14
Educación primaria (Primer ciclo)	769,84	10,10	8,57	24,44	9,50
Educación primaria (Segundo ciclo)	873,93	6,91	3,76	15,13	10,78
Educación secundaria	3.600,69	20,01	45,91	50,44	44,43
Educación Técnica (no Universitaria)	10.455,66	6,38	6,22	24,77	12,90
Educación universitaria	1.578,60	-2,52	-15,61	-41,40	19,48
Postítulos y maestría	124,38	-0,21	6,86	-10,36	1,53
Doctorado	19,60	-1,54	-1,66	1,27	0,24
Nivel Ignorado	15,61	0,26	-0,69	-3,33	0,19

Fuente: INE

CUADRO 13 Ocupados por Tamaño del Establecimiento (miles)	Trim. móvil Jul-Sep 16	Var. miles c/r trim. móvil Jun-Ago 16	Var. miles c/r trim. anual Abr-Jun 16	Var. miles c/r = trim móvil año Jul-Sep 15	Tasa Particip. % Trim. móvil Abr-Jun 16
Región	273,27	-1,57	0,81	3,29	100,00
Menos de 5	78,74	0,56	3,64	10,40	28,82
De 5 a 10 personas	18,93	1,84	3,38	0,98	6,93
Entre 11 y 49	310,1	1,63	5,94	8,61	11,35
Entre 50 y 199	25,94	2,13	-0,66	0,33	9,49
200 y más personas	118,64	-7,73	-11,49	-17,03	43,42
País	7.799,98	40,89	53,01	90,22	100,00
Menos de 5	2.646,79	3102	70,35	121,57	33,93
De 5 a 10 personas	529,94	2,97	9,95	-21,39	6,79
Entre 11 y 49	1.101,05	12,10	24,52	62,38	14,12
Entre 50 y 199	913,40	32,22	7,37	24,32	11,71
200 y más personas	2.608,79	-37,41	-59,19	-96,67	33,45

Fuente: INE

CUADRO 14 Desocupados por Nivel de Educación (miles)	Trim. móvil Jul-Sep 16	Var. miles c/r trim. móvil Jun-Ago 16	Var. miles c/r trim. anual Abr-Jun 16	Var. miles c/r = trim móvil año Jul-Sep 15	Tasa Particip. % Trim. móvil Abr-Jun 16
Región	25,63	3,53	4,89	6,78	100,00
Nunca estudio	0,00	0,00	0,00	0,00	0,00
Educación preescolar	0,00	0,00	0,00	0,00	0,00
Educación primaria (Primer ciclo)	0,79	0,46	0,43	-0,15	3,09
Educación primaria (Segundo ciclo)	0,55	-0,28	-0,55	-0,27	2,15
Educación secundaria	13,03	1,54	2,02	2,96	50,82
Educación Técnica (no Universitaria)	4,84	1,16	1,87	1,50	18,88
Educación universitaria	6,43	0,70	1,17	2,75	25,07
Postítulos y maestría	0,00	-0,04	-0,04	0,00	0,00
Doctorado	0,00	0,00	0,00	0,00	0,00
Nivel Ignorado	0,00	0,00	0,00	0,00	0,00
País	586,78	-9,57	-8,43	35,71	100,00
Nunca estudio	1,33	0,76	0,68	0,07	0,23
Educación preescolar	1,88	0,71	1,56	1,33	0,32
Educación primaria (Primer ciclo)	34,75	1,26	0,19	3,94	5,92
Educación primaria (Segundo ciclo)	47,23	-1,98	-4,14	1,47	8,05
Educación secundaria	287,80	-8,51	3,99	6,74	49,05
Educación Técnica (no Universitaria)	10.137	2,29	8,29	15,34	17,28
Educación universitaria	107,18	-3,63	-18,51	7,58	18,27
Postítulos y maestría	3,25	-0,49	-1,45	-1,31	0,55
Doctorado	0,13	-0,16	-0,65	-0,78	0,02
Nivel Ignorado	1,86	0,18	1,62	1,32	0,32

Fuente: INE

Observatorio Regional - Antofagasta

Diciembre 2016

CUADRO 15	Sep 2016	VAR% c/r	VAR% c/r	Ult 12 mes.	Participac.
Ventas de Supermercados	Valor (Mill US\$)	mes ant	= mes año ant	c/r 12 mes. ant.	País
Región					
Ventas Mes (Mill. de \$)	39.634	4,0	4,1	2,8	4,7
Ventas 12 meses (Mill de \$)	466.084				4,7
País					
Ventas Mes (Mill. de \$)	846.899	4,2	9,0	6,4	
Ventas 12 meses (Mill de \$)	10.001.604				

Fuente: INE

CUADRO 16	Sep 2016	VAR% c/r	VAR% c/r	VAR%	Participac.
Exportaciones	Valor (Mill US\$)	mes ant	= mes año ant	Ult 12 mes. c/r 12 mes. ant.	País
Región					
Exportaciones Mes (Mill US\$)	1.467,39	10,5	-8,1	-19,6	33,8
Exportaciones 12 meses (Mill US\$)	17.293,7				30,4
País					
Exportaciones Mes (Mill US\$)	4.339,8	-5,9	-12,2	-15,4	
Exportaciones 12 meses (Mill US\$)	56.946,7				

Fuente: Aduanas

CUADRO 17	Sep 2016	VAR% c/r	VAR% c/r	VAR%	Participac.
Colocaciones y Captaciones Financieras	Valor (Mill \$)	mes ant	= mes año ant	Ult 12 mes. c/r 12 mes. ant.	País
Región					
Colocaciones (Saldo en mill de \$)	3.577.869	0,1	9,3	12,1	2,7
Captaciones (Saldo en mill de \$)	1.320.216	16	4,6	5,1	12
País					
Colocaciones (Saldo en mill de \$)	130.615.402	-0,1	6,8	9,7	100,0
Captaciones (Saldo en mill de \$)	107.815.782	0,7	5,5	8,5	100,0

Fuente: Superintendencia de Bancos e Inst. Financieras

CUADRO 18	Sept 2016	VAR% c/r	VAR% c/r	VAR%	Participac.	Participac.
Superficie Construida (m2)		mes ant	= mes año ant	Ult 12 mes. c/r 12 mes. ant.	País	Región País
Región						
Edificación Total	47.765	-14,7	60,9	-30,1	4,1	100,0
Viviendas	22.899	337,3	103,7	-14,2	3,2	47,9
Obras Nuevas	22.077	369,3	108,1	-20,2	3,4	46,1
Ampliaciones	882	61,8	33,2	221,5	1,4	1,8
Industria, Comercio y Estab. Financ.	23.112	-53,3	37,8	-23,0	7,2	48,4
Obras Nuevas	5.413	-85,8	-36,5	-39,0	2,1	11,3
Ampliaciones	17.699	58,2	114,7	44,1	29,6	37,1
Servicios	1.754	31,2	5,0	-76,3	1,3	3,7
Obras Nuevas	1.754	62,7	18,4	-75,8	1,8	3,7
Ampliaciones	0	-100,0	-100,0	-78,3	0,0	0,0
País						
Edificación Total	1.156.686	-10,5	-27,1	-8,0	100,0	100,0
Viviendas	704.636	-3,9	-28,2	-3,0	100,0	60,9
Obras Nuevas	640.181	-2,7	-31,4	-3,9	100,0	55,3
Ampliaciones	64.455	-14,6	35,4	9,7	100,0	5,6
Industria, Comercio y Estab. Financ.	319.013	-13,0	-11,1	-20,1	100,0	27,6
Obras Nuevas	259.118	2,9	-5,2	-23,6	100,0	22,4
Ampliaciones	59.895	-47,8	-29,8	-7,8	100,0	5,2
Servicios	133.037	-31,0	-46,2	-6,7	100,0	11,5
Obras Nuevas	99.611	-6,6	-51,8	-5,3	100,0	8,6
Ampliaciones	33.426	-61,2	-18,3	-11,4	100,0	2,9

Fuente: INE

CUADRO 19	Indice	VAR% c/r	VAR% c/r	VAR%
INACOR (Índice de Actividad de la Construcción) (Base 2010=100)	Ago 2016	mes ant	= mes año ant	Ult 12 mes. c/r 12 mes. ant.
INACOR (Base Promedio 2003 = 100)	143,73	-3,1	2,8	8,7

Fuente: Cámara Chilena de la Construcción

CUADRO 20	2014	2015	2016	2017	2018	Total
Estimación de Inversión Privada						
Región	6.888,4	6.407,2	4.141,3	2.269,7	1.663,1	21.369,8
% del Total País	38,8	33,5	28,6	22,1	24,0	31,2
Energía	1.749,1	2.568,8	1.801,7	668,7	264,4	7.052,7
Forestal	0,0	0,0	0,0	0,0	0,0	0,0
Industrial	84,8	174,6	166,0	38,7	0,0	464,0
Inmobiliario	121,8	168,0	183,1	128,5	92,9	694,3
Minería	4.603,0	3.050,1	1.489,9	953,6	1.253,3	11.221,9
Obras Públicas	97,2	147,2	173,5	129,8	34,6	582,3
Puertos	33,4	28,3	31,4	39,6	8,6	141,4
Otros	199,2	270,1	295,8	310,9	137,2	1.219,2
Inter Regional	4.28,5	8.63,9	9.11,2	2.45,9	3.51,7	2.801,2
Energía	261,3	703,6	831,1	102,6	0,0	1.898,6
Obras Públicas	167,3	160,3	80,2	143,2	351,7	902,7
País	17.776,2	19.114,5	14.473,7	10.253,1	6.923,1	68.540,5
Energía	5.343,7	8.233,7	5.280,3	2.097,2	1.076,6	22.031,5
Forestal	0,0	215,3	673,5	862,7	209,5	1.961,1
Industrial	1.196,0	1.177,6	502,2	144,9	35,5	3.056,1
Inmobiliario	4.077,2	3.437,9	2.791,1	1.924,0	1.482,8	13.719,0
Minería	5.627,3	3.971,2	2.465,5	2.939,5	2.634,3	17.637,8
Obras Públicas	887,8	1.106,1	1.708,1	1.489,9	1.083,7	6.275,5
Puertos	202,0	380,9	432,2	311,1	94,5	1.520,7
Otros	442,3	591,9	620,7	483,8	206,2	2.344,9

Fuente: Corporación de Bienes de Capital

CUADRO 21	Subtítulo	Gasto al 30 Sep 2015	Gasto al 30 Sep 2016	VAR% 2T 2016 c/r 2T 2015	Particip.	Participac. País
Gasto Devengado FNDR por Programa (M \$)						
Región						
Estudios propios del Giro institucional	22	0	108.828		0,3	5,2
Transferencias Corrientes	24	702.285	2.423.330		5,6	7,4
Otros Gastos Corrientes	26	0	15.564		0,0	-
Activos No Financieros	29	5.597.528	6.157.495	10,0	14,2	12,6
Inversión Real	31	37.307.712	28.509.629	-23,6	66,0	6,2
Anticipo a Contratistas	32	-148.137	676.425	-556,6		
Transferencias de Capital	33	5.024.162	6.013.310	19,7	13,9	3,6
Total		48.631.687	43.228.156	-11,1	100,0	6,1
Deuda Flotante	34	0	0			0,0
Presupuesto		71.821.033	64.717.185	-9,9		6,5
%Ejecución		67,7%	66,8%	-0,01		
Saldo por Invertir		23.189.346	21.489.029	-7,3		
País						
Estudios propios del Giro institucional	22	2.395.340	2.111.150	-11,86	0,30	100,0
Transferencias Corrientes	24	26.828.820	32.587.421	21,46	4,57	100,0
Otros Gastos Corrientes	26	12.429	62.644	404,01		
Activos No Financieros	29	52.225.870	48.773.918	-6,61	6,84	100,0
Inversión Real	31	415.315.749	461.636.501	11,15	64,76	100,0
Anticipo a Contratistas	32	-369.754	1.274.773	-444,76	0,18	100,0
Transferencias de Capital	33	63.681.437	167.704.069	9,12	23,53	100,0
Total		650.457.645	712.875.703	9,60	100,00	100,0
Deuda Flotante	34	19.916.033	10.251.799	-48,52		
Presupuesto		941.883.365	995.566.766	5,70		100,0
%Ejecución		69,1%	71,6%	0,03		
Saldo por Invertir		291.425.720	282.691.063	-3,00		

Fuente: SUBDERE

2.2. Datos Económicos Anuales

Cuadro 22 PIB por región referencia 2008 (millones de pesos encadenados)	2014	2015	Particip PIB Reg. País 2015	Var % 2015 / 2014
Arica y Parinacota	662.109	696.258	0,6	5,2
Tarapacá	2.700.993	2.710.074	2,5	0,3
Antofagasta	11.966.801	11.840.241	11,0	-1,1
Atacama	2.561.400	2.316.589	2,1	-9,6
Coquimbo	3.290.907	3.267.506	3,0	-0,7
Valparaíso	8.658.876	8.908.522	8,3	2,9
Santiago	51.293.248	52.966.097	49,1	3,3
O'Higgins	4.681.743	4.923.030	4,6	5,2
Maule	3.545.028	3.713.288	3,4	4,7
Biobío	8.066.661	8.208.096	7,6	1,8
La Araucanía	2.376.000	2.487.356	2,3	4,7
Los Ríos	1.346.562	1.366.981	1,3	1,5
Los Lagos	2.892.229	2.969.009	2,8	2,7
Aysén	598.747	598.422	0,6	-0,1
Magallanes	866.721	918.158	0,9	5,9
Subtotal PIB Regionalizado	105.411.201	107.817.553	100,0	2,3
Extrarregional	94.043	111.456		18,5
IVA, D* importación y otros	10.695.768	10.954.179		2,4
Producto Interno Bruto	116.125.911	118.803.272		2,3

Fuente: Banco Central

CUADRO 23 Inversión Pública	Año 2013 (M \$ 2013)	Tasa Partic. en el País	VAR% c/r 2012	Inversión Per Capita (M \$ 2013)
Total Región	183.860.034	4,4%	-4,8	309.240
Sectorial	90.394.335	3,2%	-7,1	152.037
Regional	76.965.400	7,5%	-6,4	129.450
Municipal	16.500.299	4,2%	21,2	27.752
Total País	4.221.434.938	100,0	-0,1	240.444
Sectorial	2.805.677.963	100,0	-0,5	159.806
Regional	1.026.618.228	100,0	1,8	58.474
Municipal	389.138.747	100,0	-1,5	22.165

Fuente: Ministerio de Desarrollo Social

CUADRO 24 Inversión Pública de Decisión Regional (IDR)	2013
Región	
%IDR con Municipios	50,8%
%IDR sin Municipios	41,9%
País	
%IDR con Municipios	33,5%
%IDR sin Municipios	24,3%

Fuente: Observatorio Regional, con datos del Min. Des. Social

CUADRO 25 Inversión Extranjera	2012	VAR% 2012
Región		
Inversión Extran. Materializ. (Miles de US\$)	1074.617	47,0
N° de Países de Origen	4	
N° de Sectores Económicos de Destino	2	
Multirregional	3.224.949	209,2
Total País	8.186.994	97,7

Fuente: Comité de Inversiones Extranjeras

Cuadro 26 Inversión Pública Total por Fuente de los Recursos (M \$)	Ejecutado y Pagado Año 2015 (M \$)	% Gasto Región o País	% Gasto Categ. en el País
Región	564.601	100	3,3
Educación	167.472	29,7	3,2
Salud	104.851	18,6	5,2
Trabajo	88.295	15,6	2,1
FNDR	75.198	13,3	7,9
Obras Pub	48.614	8,6	3,4
Vivienda	36.501	6,5	2,3
Interior	9.009	1,6	3,0
Justicia	7.821	1,4	3,4
Economía	5.968	1,1	4,7
Des Social	5.399	1,0	2,3
País	16.861.623	100	100,0
Educación	5.290.828	31,4	100,0
Trabajo	4.190.725	24,9	100,0
Salud	2.033.328	12,1	100,0
Vivienda	1.576.325	9,3	100,0
Obras Pub	1.434.296	8,5	100,0
FNDR	949.264	5,6	100,0
Interior	300.657	1,8	100,0
Agricultura	256.736	1,5	100,0
Justicia	231.341	1,4	100,0
Des Social	230.742	1,4	100,0

Fuente: ChileIndica - Subdere

Cuadro 27 Inversión Pública Total por Uso de los Recursos (M \$)	Ejecutado y Pagado Año 2015 (M \$)	% Gasto Región o País	% Gasto Categ. en el País
Región	564.601	100	3,3
Educación y Cultura	183.754	32,5	3,4
Salud	115.872	20,5	5,5
Social	97.799	17,3	2,1
Transporte	76.125	13,5	4,6
Multisectorial	38.796	6,9	6,1
Vivienda	21.060	3,7	1,7
Justicia	8.022	1,4	3,4
Deportes	7.027	1,2	5,4
Defensa y Seguridad	6.498	1,2	7,1
Energía	5.902	1	6,0
País	16.861.623	100	100,0
Educación y Cultura	5.418.443	32,1	100,0
Social	4.552.476	27,0	100,0
Salud	2.124.436	12,6	100,0
Transporte	1.664.559	9,9	100,0
Vivienda	1.269.641	7,5	100,0
Multisectorial	631.864	3,7	100,0
Silvoagropecuario	341.900	2,0	100,0
Justicia	237.708	1,4	100,0
Agua Potable y Alcantarillado	189.621	1,1	100,0
Deportes	129.762	1	100,0

Fuente: ChileIndica - Subdere

CUADRO 28 Ingreso Medio de los Ocupados Año 2010	N° Ocupados	Ingreso Medio Ocupados
Hombres por Grupos de Edad	143.027	584.412
15 - 24	17.887	270.603
25 - 29	18.855	473.835
30 - 34	18.491	583.962
35 - 44	34.358	622.942
45 - 54	30.220	813.803
55 - 64	18.571	610.553
65 y más	4.642	361.422
Mujeres por Grupos de Edad	98.355	318.019
15 - 24	10.620	176.961
25 - 29	10.106	353.520
30 - 34	13.582	367.367
35 - 44	26.317	385.169
45 - 54	21.261	259.962
55 - 64	11.939	336.850
65 y más	4.526	254.271
Nivel Educativo	241.382	475.866
Nunca Estudio	1.505	303.568
Educación Preescolar	292	110.000
Educación Primaria (Nivel 1)	14.472	260.230
Educación Primaria (Nivel 2)	16.210	268.830
Educación Secundaria	117.798	348.449
Universitaria)	33.671	481.787
Educación Universitaria	55.253	820.178
Postítulos y Maestría	1.505	1.571.875
Doctorado	672	1.931.398
Nivel ignorado	0	0
Categoría de la Ocupación	241.382	475.866
Empleador	8.855	827.606
Cuenta Propia	37.960	240.322
Total Asalariados	184.858	526.330
Sector Privado	157.826	497.019
Sector Público	27.030	697.476
Total Personal de Servicio Domestico	8.026	139.252
Puertas Afuera	1.465	167.189
Puertas Adentro	6.561	133.013
Familiar No Remunerado	1.681	0
Rama de la Actividad	241.382	475.866
Silvicultura	2.510	308.823
Pesca	621	225.218
Explotación de minas y canteras	49.430	774.955
Industria Manufacturera	26.050	483.191
Suministro de Electricidad, Gas y Agua	1.970	515.454
Construcción	16.178	340.103
Comercio	45.320	273.180
Hoteles y Restaurantes	6.706	263.202
Comunicaciones	19.950	368.770
Intermediación Financiera	1.593	947.340
y de Alquiler	11.202	442.406
Administración Pública	7.109	854.470
Enseñanza	20.947	517.956
Servicios Sociales y de Salud	11.198	649.033
sociales y personales	8.795	330.374
Doméstico	11.797	124.732
Extraterritoriales	0	0

CUADRO 28 (Continuación) Ingreso Medio de los Ocupados Año 2010	N° Ocupados	Ingreso Medio Ocupados
Grupos de Ocupación	192.886	510.222
Poder ejec, legislat. y admin. publica	3.627	1.733.780
Profesionales Científicos e intelectuales	26.471	840.991
Técnicos y profesionales de nivel medio	28.461	631.796
Empleados de oficina	20.804	378.895
Trabaj. serv y vended comerc y mercad	26.133	256.393
Agríc y trabaj. Agropec. y pesqueros	1.009	212.174
Ofic, oper y artes mecán y otros oficios	36.640	479.284
Operad instalac y máq y montadores	22.969	590.334
Trabajadores no calificados	25.957	216.143
Otros No identificados	814	436.894
Horas Habituales de Trabajo	192.886	510.222
1- 30	14.746	190.024
31- 44	25.645	502.924
45	86.197	476.918
46 - 50	36.463	675.385
51- 60	24.031	616.836
61 y más hrs	5.804	371.537
Sin información	0	0
Tamaño de la Empresa	184.859	526.330
Menos de 5	14.038	241.233
De 5 a 10 personas	10.404	272.691
Entre 11 y 49	32.262	363.371
Entre 50 y 199	25.533	547.980
200 y más personas	102.622	636.888

Fuente: INE

CUADRO 29 Empresas Según Tamaño en Ventas	N° Empresas Año 2014	Valor Ventas (miles UF) Año 2012	N° Trabaj. Depend. Año 2012	Trabaj. Depend. (miles UF) Año 2012
Región	30.243	3.69.875	183.220,0	36.753
Microempresa	19.763	11.147	12.942,0	1.725
Pequeña Empresa	6.180	40.953	44.408,0	4.420
Mediana Empresa	799	36.991	42.237,0	6.302
Gran Empresa	309	280.784	76.377,0	22.224
Sin Ventas	3.192	0	7.256,0	2.083
País	1.045.046	17.698.657	8.628.999,0	1.497.827
Microempresa	669.516	350.877	552.958,0	74.846
Pequeña Empresa	184.654	1.251.106	1.724.352,0	164.267
Mediana Empresa	27.688	1.238.846	1.445.538,0	168.307
Gran Empresa	13.979	14.857.829	4.367.903,0	932.684
Sin Ventas	149.210	0	538.248,0	157.723

Fuente: SII

CUADRO 30 Conexiones a Fijas a Internet	Marzo 2016	VAR% 12 meses	Particip País %
Región (N°)	120.687	4,0	4,4
País (N°)	2.733.865	7,4	100,0

Fuente: Subsec. de Telecomunicaciones

CUADRO 31 Afiliados y Cotizantes de AFP	jun-16	Var% 2016	% Región/País
Región			
Afiliados	362.161	1,7	3,6
Cotizantes	189.752	0,2	3,7
Ingreso Imponible Promedio (\$ a diciembre)	893.791	-0,8	128,6
País			
Afiliados	10.109.250	1,5	100,0
Cotizantes	5.177.277	-0,3	100,0
Ingreso Imponible Promedio (\$ a diciembre)	695.173	2,2	100,0

Fuente: Superint. Pensiones

CUADRO 32 Desembarque Pesquero (Toneladas)	2012	Var% 2012	% País
Región	122.723	-62,2	3,1
Artesanal	60.979	-38,8	4,6
Centro Cultivo	6	100,1	0,0
Industrial	61.738	-51,0	5,1
Barcos Factoría y otros	0	0,0	0,0
País	3.942.853	-9,7	
Artesanal	1.327.054	-30,8	
Centro Cultivo	1.332.026	37,4	
Industrial	1.209.861	-18,3	
Barcos Factoría y otros	73.912	-	

Fuente: Sernapesca

CUADRO 33 Superficie Agrícola (ha)	2007	%	% País
Región			
N° Explotaciones	2.000		0,7
Sup. (Há) Explotaciones	720.457	100,00	1,4
Cult. Anuales y Permanentes	717,91	0,10	0,1
Forrajeras Permanentes	1.095,19	0,15	0,3
Praderas Mejoradas	264,64	0,04	0,0
Praderas Naturales	664.399,60	92,22	5,3
Barbechos y Descanso	1.258,46	0,17	0,3
Plantaciones Forestales	597,90	0,08	0,0
Bosque Nativo	45,00	0,01	0,0
Matorrales	3.051,14	0,42	0,1
Infraestructuras	3.716,67	0,52	1,5
Terrenos Estériles	45.310,08	6,29	0,3
País			
N° Explotaciones	301.376		
Sup. (Há) Explotaciones	51.695.732	100,00	
Cult. Anuales y Permanentes	1.303.210	2,52	
Forrajeras Permanentes	401.018	0,78	
Praderas Mejoradas	1.062.352	2,06	
Praderas Naturales	12.549.478	24,28	
Barbechos y Descanso	419.714	0,81	
Plantaciones Forestales	2.707.461	5,24	
Bosque Nativo	13.191.806	25,52	
Matorrales	3.878.970	7,50	
Infraestructuras	242.742	0,47	
Terrenos Estériles	15.942.424	30,84	

Fuente: ODEPA - INE

CUADRO 34 Masa Ganadera	2007	% País
Región		
N° Explotaciones de Ovinos	601	0,06
N° CaBHzas Ovinos	10.605	0,01
N° Explotaciones Bovinos	78	0,77
N° CaBHzas Bovinos	282	0,27
País		
N° Explotaciones de Ovinos	77.982	100,00
N° CaBHzas Ovinos	3.938.895	100,00
N° Explotaciones Bovinos	129.023	100,00
N° CaBHzas Bovinos	3.789.697	100,00

Fuente: ODEPA - INE

CUADRO 35 Superf Hortalizas s/ Especie (ha)	2010
Región	3.425
Ají	539
Ajo	496
Alcachofa	358
Apio	195
Arveja verde	192
Betarraga	173
Cebolla de guarda	164
Cebolla temprana	154
Chocolo	103
Otras Hortalizas	964
País	80.277
Ají	11.234
Ajo	6.837
Alcachofa	5.878
Apio	5.165
Arveja verde	4.651
Betarraga	4.196
Cebolla de guarda	3.751
Cebolla temprana	3.324
Chocolo	3.279
Otras Hortalizas	31.961

Fuente: ODEPA - INE

2.3. Datos Sociales Anuales

CUADRO 36 Matrícula en Educación Regular por Nivel Enseñanza y Sexo (N° Alumnos)	2015
Región	
Parvularia	16.242
Hombres	8.030
Mujeres	8.212
Especial	3.438
Hombres	2.226
Mujeres	1.212
Básica	72.548
Hombres	37.137
Mujeres	35.411
Básica Adultos	517
Hombres	386
Mujeres	131
Media Humanista Científico	19.964
Hombres	9.510
Mujeres	10.454
Media Total Téc. Profesional	12.623
Hombres	6.741
Mujeres	5.882
Media Adultos Total	4.719
Hombres	2.582
Mujeres	2.137
TOTAL	130.051
Hombres	66.612
Mujeres	63.439
PAÍS	
Parvularia	381.945
Hombres	186.940
Mujeres	195.005
Especial	182.174
Hombres	109.310
Mujeres	72.864
Básica	1.937.397
Hombres	993.189
Mujeres	944.207
Básica Adultos	18.290
Hombres	12.035
Mujeres	6.255
Media Humanista Científico	619.940
Hombres	297.612
Mujeres	322.328
Media Total Téc. Profesional	285.304
Hombres	152.261
Mujeres	133.043
Media Adultos Total	123.686
Hombres	68.473
Mujeres	55.213
TOTAL	3.548.735
Hombres	1.819.820
Mujeres	1.728.915

Fuente: Ministerio de Educación

CUADRO 37 Matrícula en Educación Regular por Dependencia del Establecimiento (N° Alumnos)	2015
Región	130.051
Urbano	128.374
Municipal	70.782
Corporación Municipal	60.151
Municipal DAEM	10.631
Particular Subvencionado	45.005
Particular Pagado	12.587
Corporaciones	0
Rural	1.677
Municipal	1.677
Corporación Municipal	117
Municipal DAEM	1.560
Particular Subvencionado	0
Particular Pagado	0
Corporaciones	0
PAÍS	3.548.735
Urbano	3.277.780
Municipal	1.098.294
Corporación Municipal	389.716
Municipal DAEM	708.578
Particular Subvencionado	1.858.084
Particular Pagado	275.550
Corporaciones	45.852
Rural	270.955
Municipal	192.475
Corporación Municipal	36.380
Municipal DAEM	156.095
Particular Subvencionado	77.138
Particular Pagado	1.342
Corporaciones	0

Fuente: Ministerio de Educación

CUADRO 38 Dotación de Camas de Hospital, (sector público y privado)	2013	% país
N° de Camas Región	1.246	4%
N° de Camas País	34.446	100%

Fuente: Ministerio de Salud

CUADRO 39.1 Pobreza y Género	Metodología Tradicional 2013								
	Hombres	Tasa Partic Región 2013	Tasa Partic País 2013	Mujeres	Tasa Partic Región 2013	Tasa Partic País 2013	Total	Tasa Partic Región 2013	Tasa Partic País 2013
REGIÓN									
Total Población	274.040	100,0	3,35	288.448	100,0	3,18	562.488	100,0	3,3
Total Pobre Extremos	3.750	1,4	2,0	3.928	1,4	1,63	7.678	1,4	1,8
0-14 años	1.013	0,4	1,4	1.419	0,5	1,83	2.432	0,4	1,6
15-29 años	1.547	0,6	3,0	1.362	0,5	2,20	2.909	0,5	2,6
30-44 años	848	0,3	2,9	759	0,3	1,69	1.607	0,3	2,2
45-64 años	342	0,1	1,1	173	0,1	0,37	515	0,1	0,7
65 años y más	0	0,0	0,0	215	0,1	2,21	215	0,0	1,3
Total Pobre No Extremos	6.976	2,5	1,7	10.202	3,5	2,03	17.178	3,1	1,9
0-14 años	2.965	1,1	1,8	3.602	1,2	2,30	6.567	1,2	2,0
15-29 años	2.000	0,7	2,0	2.656	0,9	2,04	4.656	0,8	2,0
30-44 años	860	0,3	1,4	1.823	0,6	1,89	2.683	0,5	1,7
45-64 años	562	0,2	0,9	1.835	0,6	2,09	2.397	0,4	1,6
65 años y más	589	0,2	2,4	286	0,1	0,87	875	0,2	1,5
Total No Pobre	263.314	96,1	3,5	274.318	95,1	3,29	537.632	95,6	3,4
0-14 años	63.865	23,3	4,0	66.183	22,9	4,26	130.048	23,1	4,2
15-29 años	74.012	27,0	3,8	71.590	24,8	3,73	145.602	25,9	3,8
30-44 años	54.545	19,9	3,8	53.618	18,6	3,34	108.163	19,2	3,5
45-64 años	53.358	19,5	3,0	61.285	21,2	2,92	114.643	20,4	3,0
65 años y más	17.534	6,4	2,1	21.642	7,5	1,88	39.176	7,0	2,0
PAÍS									
Total Población	8.178.883	100,0	100,0	9.077.336	100,0	100,00	17.256.219	100,0	100,0
Total Pobre Extremos	190.237	2,3	100,0	241.220	2,3	100,00	431.457	2,5	100,0
0-14 años	73.106	0,9	100,0	77.711	0,9	100,00	150.817	0,9	100,0
15-29 años	51.141	0,6	100,0	62.005	0,6	100,00	113.146	0,7	100,0
30-44 años	29.409	0,4	100,0	44.845	0,4	100,00	74.254	0,4	100,0
45-64 años	30.021	0,4	100,0	46.952	0,4	100,00	76.973	0,4	100,0
65 años y más	6.560	0,1	100,0	9.707	0,1	100,00	16.267	0,1	100,0
Total Pobre No Extremos	410.561	5,0	100,0	503.139	5,0	100,00	913.700	5,3	100,0
0-14 años	165.153	2,0	100,0	156.287	2,0	100,00	321.440	1,9	100,0
15-29 años	101.577	1,2	100,0	129.883	1,2	100,00	231.460	1,3	100,0
30-44 años	59.367	0,7	100,0	96.207	0,7	100,00	155.574	0,9	100,0
45-64 años	59.678	0,7	100,0	87.850	0,7	100,00	147.528	0,9	100,0
65 años y más	24.786	0,3	100,0	32.912	0,3	100,00	57.698	0,3	100,0
Total No Pobre	7.578.085	92,7	100,0	8.332.977	92,7	100,00	15.911.062	92,2	100,0
0-14 años	1.579.080	19,3	100,0	1.553.542	19,3	100,00	3.132.622	18,2	100,0
15-29 años	1.941.338	23,7	100,0	1.919.425	23,7	100,00	3.860.763	22,4	100,0
30-44 años	1.448.979	17,7	100,0	1.605.871	17,7	100,00	3.054.850	17,7	100,0
45-64 años	1.766.603	21,6	100,0	2.101.952	21,6	100,00	3.868.555	22,4	100,0
65 años y más	842.085	10,3	100,0	1.152.187	10,3	100,00	1.994.272	11,6	100,0

Fuente: Ministerio de Desarrollo Social

CUADRO 39.2 Pobreza y Género	Nueva Metodología 2013								
	Hombres	Tasa Partic Región 2013	Tasa Partic País 2013	Mujeres	Tasa Partic Región 2013	Tasa Partic País 2013	Total	Tasa Partic Región 2013	Tasa Partic País 2013
REGIÓN									
Total Población	274.040	100,0	3,4	288.448	100,0	3,2	562.488	100,0	3,3
Total Pobre Extremos	3.119	1,1	0,9	3.280	1,1	0,8	6.399	1,1	0,8
0-14 años	786	0,3	0,6	897	0,3	0,6	1.683	0,3	0,6
15-29 años	1.187	0,4	1,4	1.038	0,4	1,0	2.225	0,4	1,2
30-44 años	739	0,3	1,4	977	0,3	1,1	1.716	0,3	1,2
45-64 años	310	0,1	0,6	298	0,1	0,4	608	0,1	0,5
65 años y más	97	0,0	0,7	70	0,0	0,4	167	0,0	0,5
Total Pobre No Extremos	6.468	2,4	0,8	9.471	3,3	1,0	15.939	2,8	0,9
0-14 años	2.924	1,1	1,1	3.888	1,3	1,5	6.812	1,2	1,3
15-29 años	1.997	0,7	1,1	2.460	0,9	1,1	4.457	0,8	1,1
30-44 años	720	0,3	0,6	1.637	0,6	0,9	2.357	0,4	0,8
45-64 años	687	0,3	0,5	1.263	0,4	0,7	1.950	0,3	0,6
65 años y más	140	0,1	0,2	223	0,1	0,3	363	0,1	0,3
Total No Pobre	264.453	96,5	3,7	275.697	95,6	3,6	540.150	96,0	3,7
0-14 años	64.133	23,4	4,6	66.419	23,0	4,8	130.552	23,2	4,7
15-29 años	74.375	27,1	4,1	72.110	25,0	4,1	146.485	26,0	4,1
30-44 años	54.794	20,0	4,0	53.586	18,6	3,6	108.380	19,3	3,8
45-64 años	53.265	19,4	3,2	61.732	21,4	3,1	114.997	20,4	3,2
65 años y más	17.886	6,5	2,2	21.850	7,6	2,0	39.736	7,1	2,1
PAÍS									
Total Población	8.178.883	100,0	100,0	9.077.336	100,0	100,0	17.256.219	100,0	100,0
Total Pobre Extremos	346.623	4,2	100,0	432.020	4,8	100,0	778.643	4,5	100,0
0-14 años	139.913	1,7	100,0	139.840	1,5	100,0	279.753	1,6	100,0
15-29 años	83.919	1,0	100,0	107.930	1,2	100,0	191.849	1,1	100,0
30-44 años	53.719	0,7	100,0	86.135	0,9	100,0	139.854	0,8	100,0
45-64 años	54.359	0,7	100,0	79.518	0,9	100,0	133.877	0,8	100,0
65 años y más	14.713	0,2	100,0	18.597	0,2	100,0	33.310	0,2	100,0
Total Pobre No Extremos	773.534	9,5	100,0	929.495	10,2	100,0	1.703.029	9,9	100,0
0-14 años	272.372	3,3	100,0	262.259	2,9	100,0	534.631	3,1	100,0
15-29 años	181.766	2,2	100,0	233.746	2,6	100,0	415.512	2,4	100,0
30-44 años	128.716	1,6	100,0	181.523	2,0	100,0	310.239	1,8	100,0
45-64 años	132.788	1,6	100,0	181.220	2,0	100,0	314.008	1,8	100,0
65 años y más	57.892	0,7	100,0	70.747	0,8	100,0	128.639	0,7	100,0
Total No Pobre	7.058.726	86,3	100,0	7.715.821	85,0	100,0	14.774.547	85,6	100,0
0-14 años	1.405.054	17,2	100,0	1.385.441	15,3	100,0	2.790.495	16,2	100,0
15-29 años	1.828.371	22,4	100,0	1.769.637	19,5	100,0	3.598.008	20,9	100,0
30-44 años	1.355.320	16,6	100,0	1.479.265	16,3	100,0	2.834.585	16,4	100,0
45-64 años	1.669.155	20,4	100,0	1.976.016	21,8	100,0	3.645.171	21,1	100,0
65 años y más	800.826	9,8	100,0	1.105.462	12,2	100,0	1.906.288	11,0	100,0

Fuente: Ministerio de Desarrollo Social

2.4. Datos Medio Ambientales Anuales

CUADRO 40 Uso de la Tierra Año 2011	N° Ha	% Región o País	% c/ categoría en el País
Región			
Total Superficie	12.722.187	100	16,8
Áreas Urbanas e Industriales	3.583	0,03	1,4
Terrenos Agrícolas	3.700	0,0	0,1
Praderas y Matorrales	1.813.735	14,3	9,1
Bosques	3.411	0,0	0,0
Humedales	49.467	0,4	1,1
Áreas Desprovistas de Vegetación	10.837.252	85,2	43,7
Nieves y Glaciares	-	-	-
Otros (1)	11.039	0,1	0,7
País			
Total Superficie (ha)	75.552.099,0	100	100,0
Áreas Urbanas e Industriales	248.002	0,3	100,0
Terrenos Agrícolas	3.414.510	4,5	100,0
Praderas y Matorrales	19.983.588	26,5	100,0
Bosques	16.595.372	22,0	100,0
Humedales	4.632.361	6,1	100,0
Áreas Desprovistas de Vegetación	24.776.378	32,8	100,0
Nieves y Glaciares	4.293.895	5,7	100,0
Otros (1)	1.607.993	2,1	100,0

Fuente: CONAF

CUADRO 41 Bosque Nativo Año 2011	N° Ha 1	% Región o País	% c/ categoría en el País
Región			
Total Bosque Nativo (ha)	0,0	100	0,0
Bosque Adulto (ha)	0,0	0	0,0
Renoval (ha)	0,0	0,0	0,0
Bosque Adulto-Renoval (ha)	0,0	0,0	0,0
Bosque Achaparrado (ha)	0,0	0,0	0,0
País			
Total Bosque Nativo (ha)	13.599.610	100	100,0
Bosque Adulto (ha)	5.912.235	43	100,0
Renoval (ha)	3.808.769	28	100,0
Bosque Adulto-Renoval (ha)	892.822	7	100,0
Bosque Achaparrado (ha)	2.985.784	22	100,0

Fuente: CONAF

Notas:

• Cuadros 8 y 10. Índice de Especialización Balassa – Hoover = $(E_{ij} / E_j) / (E_i / E)$
 Dónde: E_{ij} = empleo total de la actividad i en la región j; E_j = total del empleo en la región j; E_i = total del empleo del país en la actividad i; y E = empleo total del país.
 El valor de 1 implica una nula especialización.
 Citado por Estudios Territoriales de la OCDE. Chile. 2009

• Cuadros 26 y 27. Inversión Pública por Fuente y Uso del Financiamiento
 La información corresponde a las siguientes partidas presupuestarias:

- Subtítulo 22, Bienes y Servicios de Consumo
 - Ítem 01 Servicios Técnicos y Profesionales, asignación 001 Estudios e Investigaciones
- Subtítulo 23, Prestaciones de Seguridad Social
 - Ítem 01 Prestaciones Previsionales
 - 001 Jubilaciones, Pensiones y Montepíos
 - 002 Bonificaciones
 - 003 Bono de Reconocimiento
 - 004 Desahucios e Indemnizaciones
 - 005 Fondo de Seguro Social de los Empleados Públicos
 - 006 Asignación por Muerte
 - 007 Seguro de Vida
 - 008 Devolución de Imposiciones
 - 009 Bonificaciones de Salud
 - 010 Subsidios de Reposo Preventivo
 - 011 Subsidio de Enfermedad y Medicina Curativa
 - 012 Subsidios por Accidentes del Trabajo
 - 013 Subsidios de Reposo Maternal, Artículo 196 Código del Trabajo
 - 014 Subsidio Cajas de Compensación de Asignación Familiar
 - 015 Aporte Fondo de Cesantía Solidario Ley N° 19.728
 - Ítem 02 Prestaciones de Asistencia Social
 - 001 Asignación Familiar
 - 002 Pensiones Asistenciales
 - 003 Garantía Estatal Pensiones Mínimas
 - 004 Ayudas Económicas y Otros Pagos Preventivos
 - 005 Subsidio de Reposo Maternal y Cuidado del Niño
 - 006 Subsidio de Cesantía
 - Subtítulo 24, Transferencias Corrientes
 - Ítem 01 Transferencias corrientes al Sector Privado
 - Ítem 03 Transferencias Corrientes a Otras Entidades Públicas
 - Ítem 04 Transferencias Corrientes a Empresas Públicas no Financieras
 - Ítem 05 Transferencias Corrientes a Empresas Públicas Financieras
- Subtítulo 29, Adquisición de Activos Físicos no Financieros
 - Ítem 01 Terrenos
 - Ítem 02 Edificios
 - Ítem 03 Vehículos

- Ítem 04 Mobiliario y Otros
- Ítem 05 Máquinas y Equipos
 - 001 Máquinas y Equipos de Oficina
 - 002 Maquinarias y Equipos para la Producción
 - 999 Otras
- Ítem 06 Equipos Informáticos
 - 001 Equipos Computacionales y Periféricos
 - 002 Equipos de Comunicaciones para Redes Informáticas
- Ítem 07 Programas Informáticos
 - 001 Programas Computacionales
 - 002 Sistemas de Información
- Ítem 99 Otros Activos no Financieros
- Subtítulo 31, Iniciativas de Inversión
- Subtítulo 32, Prestamos y Anticipos a Contratistas
 - Ítem 01 De Asistencia Social
 - Ítem 02 Hipotecarios
 - Ítem 03 Pignoraticios
 - Ítem 04 de Fomento
 - Ítem 05 Médicos
 - Ítem 06 Por Anticipos a Contratistas
- Subtítulo 33, Transferencias de Capital
 - Ítem 01 Al Sector Privado
 - Ítem 03 A Otras Entidades Públicas
 - Ítem 04 A Empresas Públicas No Financieras
 - Ítem 05 A Empresas Públicas Financieras
 - Ítem 06 A Gobiernos Extranjeros
 - Ítem 07 A Organismos Internacionales.

• Cuadro 29. La clasificación de las empresas se realiza de acuerdo a los niveles de ventas:

- Microempresa: hasta UF 2.400
- Pequeña Empresa: entre UF 2.400 y 25.000
- Mediana Empresa: entre UF 25.001 y 100.000
- Gran Empresa: mayor que UF 100.000

• Cuadro 39.1 y 39.2. Pobreza y Género:

- La Nueva Metodología incorpora:
- Actualización línea de pobreza. A partir de Canasta Básica de Alimentos y de Canasta Básica de Bienes y Servicios no Alimentarios. Y se redefine el valor de la línea de la pobreza extrema en 2/3 del valor de la línea de pobreza.
 - Utilización de escalas de equivalencia. Se definen líneas de pobreza y de pobreza extrema que dependen del tamaño de cada hogar.
 - No ajuste a sistema de cuentas nacionales
 - Ampliación del alquiler imputado, también considera una imputación por concepto de arriendo en el caso de viviendas cedidas (por trabajo, familiar u otro) y en usufructo.

Cierre de la Edición: 19 de diciembre de 2016